

Proměny výtvarného řešení Domu umělců, respektive Domu umění města Brna a jeho nejbližšího okolí

Mgr. Jana Kořínková, Ph.D.

Fakulta výtvarných umění Vysokého učení technického v Brně

Charakteristika instituce

Hlavní budova Domu umění města Brna na Malinovského náměstí č.p. 652/2 je nevýznamnějším výstavním prostorem typu „kunsthalle“ v městě Brně i v širším regionu, svou dramaturgií však instituce dosahuje již řadu desetiletí celostátního významu. Dům umění je příspěvkovou organizací Statutárního města Brna, které je od roku 1990 jeho zřizovatelem. V roce 1993 byl objekt převeden z vlastnictví státu do majetku města.¹ Původní historizující Dům umělců od rakouského architekta Heinricha Carla Rieda z roku 1911 byl vážně poškozen za druhé světové války během náletu amerického letectva, k němuž došlo v roce 1944.² Současná podoba budovy vychází z architektonické koncepce Bohuslava Fuchse, který jí vtisknul funkcionalistický výraz. Poválečná rekonstrukce proběhla v letech 1946–1947. Stavební úpravy z let 2008–2009, které jsou výsledkem projektu brněnského architekta Petra Hruší, respektovaly původní Fuchsovu koncepci. Historie budovy, výstavního provozu a osobností spojených s institucí je podrobně zdokumentována zejména ve výročních publikacích, které byly vydány k 90. a 100. výročí založení Domu umělců, respektive Domu umění města Brna.³

Od Künstlerhausu k Domu umění

Výstavba trvalých výstavních prostor pro prezentaci umění v zemském hlavním městě vznikla z iniciativy německého Moravského uměleckého spolku (Mährischer Kunstverein), kterému městská rada v roce 1905 věnovala stavební parcelu v blízkosti Německého městského divadla na okružní třídě (dnešní Mahenovo divadlo, architekti: Ferdinand Fellner a Hermann Helmer, realizace: 1881–1882). Mezi lety 1786–1863 se v těchto místech nacházela Nová brána, která až do stržení zdejší části městských hradeb zajišťovala jeden z hlavních přístupů do města.⁴ Budovy divadla i tzv. Domu umělců (Künstlerhaus) byly záměrně situovány v místě bývalé komunikační osy, na niž se napojoval jihovýchodní konec promenádní aleje Koliště z let 1835–1843.⁵ Samotná novostavba Domu umělců

¹ Zřizovací listina organizace Dům umění města Brna, příspěvková organizace schválená Zastupitelstvem města Brna na jeho Z7/04. zasedání konaném dne 17. 3. 2015, *Dům umění města Brna*, http://www.dum-umeni.cz/tinymce/plugins/moxiemanager/data/files/z%C5%99izovac%C3%AD%20listina_zmen%C5%A101.pdf, vyhledáno 6. 3. 2021.

² Srov. *Letecké bombardování Brna v letech 1944–45*, <https://www.brno.cz/bombardovani/>, vyhledáno 10. 3. 2021.

³ Srov. Pavel Liška (ed.), *90 let Domu umění města Brna. Historie jednoho domu* (kat. výst.), Dům umění města Brna 2000. – Jana Vránová, *90 let Domu umění města Brna, Bulletin Moravské galerie LVII*, 2001, s. 168–172. – Lubomír Slavíček – Jana Vránová (eds.), *100 let Domu umění města Brna* (kat. výst.), Dům umění města Brna 2010.

⁴ Karel Kuča, *Brno. Vývoj města, předměstí a připojených vesnic*, Praha 2000, s. 102.

⁵ Park vznikl podle projektu Zemského stavebního ředitele Josepha Esche (1784–1854). Srov. Karel Kuča, *Brno. Vývoj města, předměstí a připojených vesnic*, Praha 2000, s. 95–96. – Pavel Zatloukal, *Brněnský dům umělců a jeho někdejší architektura*, in: Pavel Liška (ed.), *90 let Domu umění města Brna. Historie jednoho domu* (kat. výst.), Dům umění města Brna 2000, s. 37–44.

pak zaujala plochu, kde dříve stával pomník básníka Friedricha Schillera od brněnského sochaře Johanna Eduarda Tomoly (1845–1907).⁶ Monument měl podobu bronzové busty na mramorovém sloupu a byl slavnostně odhalen 18. května 1888. V roce 1911 jej nechal Moravský umělecký spolek na vlastní náklady renovovat a následně přemístit do dnešní Dvořákovy (dříve Wieserovy) ulice.⁷ V roce 1939 se pomník opět vrátil do parku na Kolišti, po 2. světové válce byl ale definitivně odstraněn.⁸ Básníkovu bustu se podařilo zachránit a od roku 1988 se nachází ve sbírkách Moravské galerie.⁹

Objekt Domu umělců dokončený v roce 1911 byl nejmladší z veřejných reprezentativních budov na brněnské okružní třídě a vyznačoval se historizující úpravou. Z půdorysu ve tvaru řeckého kříže vyrůstala převýšená hlavní loď zakončená prosklenou sedlovou střechou a dvě nižší obdobně řešená boční křídla s prosklenými štíty. Průčelí s předsazeným půlkruhovým rizalitem bylo zdůrazněno výraznou markýzou na sloupech na způsob balkonového portiku. Rizalit i portikus dotvářela sochařská výzdoba. Stavba byla zahájena v roce 1910 podle návrhu vídeňského architekta Heinricha Carla Rieda (1881–1957).¹⁰ Projekt vzešel z mezinárodní architektonické soutěže s hvězdně obsazenou jury, jíž předsedali profesori vídeňské Akademie výtvarných umění Otto Wagner (1841–1918) a Friedrich Ohmann (1858–1927). Ried u Ohmanna dříve studoval a do roku 1905 v jeho vídeňském ateliéru vykonával praxi.¹¹ Moravany v porotě zastupoval profesor brněnské německé techniky architekt Ferdinand Hrach (1862–1946). Soutěže se mohli zúčastnit výhradně německy mluvící architekti. Neobarokní podoba vítězného projektu snad mohla konvenovat právě Ohmannovi, který je významným představitelem tohoto historizujícího proudu.

O ambicióznosti soutěže svědčí jak účast dvou renomovaných porotců, tak skutečnost, že výsledkem bylo celkem 68 přihlášených projektů. Komentáře provázející výstavbu Domu umělců a chladné přijetí stavby veřejností však ukazují na vzrůstající národnostní rozpolcenost zemského hlavního města: „*Brněnský německý umělecký spolek dostavuje za přispění města v sadech na Kolišti umělecký palác pro pořádání uměleckých výstav. A přece na Moravě není takřka německých umělců! (...) Mátožné, kolísavé umění to je, odlitek cizích tvarův a nic v něm není původního a zvláště nic domácího, moravského. A přece tito umělci jsou podporováni všemožně, hlavně německou obecní radou města Brna.*“¹² Jubilejní dům umělců císaře Františka Josefa (Kaiser Franz Josef Jubiläums-Künstlerhaus) byl slavnostně otevřen v sobotu 25. března 1911 ve 12 hodin za účasti místodržitele

⁶ Autorem architektury pomníku byl městský inženýr Leopold Rupp. Srov. Cecilie Hálová-Jahodová, *Brno, stavební a umělecký vývoj města*, Praha 1947, s. 339. Autorka jej zde zmiňuje jako pomník „[b]ez uměleckého významu.“

⁷ Dagmar Černoušková, *Park na Kolišti. Stavebněhistorický vývoj parku* (nepublikovaný separát), Brno 2003, s. 30.

⁸ Miroslava Menšíková, heslo F. Schiller, *Internetová encyklopedie dějin Brna*, https://encyklopedie.brna.cz/home-mmb/?acc=profil_objektu&load=256, vyhledáno 2. 7. 2021.

⁹ Johann Eduard Tomola, Busta básníka Friedricha Schillera, 1887, v. 81 cm, bronz, sign. ATELIER TOMOLA, BRUNN, 1887. Srov. Inv. č. E 925, *Moravská galerie – Sbírky on-line*, https://sbirky.moravska-galerie.cz/dielo/CZE:MG.E_925, vyhledáno 2. 7. 2021.

¹⁰ Další realizací Friedricha Rieda na našem území je budova dnešní Komerční banky na nároží Krajinské ulice v Českých Budějovicích s výrazně plasticky pojednanou fasádou. Srov. Městská spořitelna, *Památkový katalog*, <https://pamatkovykatalog.cz/mestska-sporitelna-672901>, vyhledáno 5. 3. 2021.

¹¹ K soutěži a obsazení jury viz Das Kaiserjubiläum. Die Guldigung des Mährischen Kunstvereines, *Tagesbote* LVIII, č. 568, 3. 12. 1908, s. 2. – Heinrich Karl Ried, *Architektenlexikon. Wien 1770–1945*, <http://www.architektenlexikon.at/de/507.htm>, vyhledáno 5. 3. 2021.

¹² Umělecké domy, *Niva* I, č. 6, 1910, s. 139. Úsilí o výstavbu českého Domu umělců na Moravě nakonec došlo naplnění mimo centrum zemského hlavního města, a to v Hodoníně. Soutěž vyhlášenou v roce 1910 vyhrál architekt Antonín Blažek. V porotě zasedali představitelé „moravské scény“: Vladimír Fischer, Dušan Samo Jurkovič, malíř Joža Uprka a další. Stavba byla slavnostně otevřena 4. května 1913.

Karla Heinolda (1862–1943), moravského zemského hejtmána Otto Serényiho (1855–1927), prezidenta Moravského uměleckého spolku velkopřemyslníka Gustava Schoellera (1830–1912) a dalších čelných představitelů politického, hospodářského a kulturního života německého Brna.¹³

Olomoucký historik architektury Pavel Zatloukal již dříve upozornil na to, že dobový tisk věnoval novostavbě pouze okrajovou pozornost, ačkoliv se jednalo o počín mimořádného významu.¹⁴ Ohlasy české veřejnosti byly rezervované až posměvačné: „Nevím, kdo stavěl ‚Künstlerhaus‘, leč jisto je, že architekt to byl špatný nebo v lepším případě, že budova, kterou postavil, se mu nepodařila.“¹⁵ Další hanlivé komentáře zmiňují konzervativismus výstavní dramaturgie, která se omezuje „jedině na radniční kolo a draka (...). Či ještě na čokoládového Germána, jimž dodatečně rozmnožili si hrůznou architekturu Künstlerhausu a jenž ke kolu a draku druží se svorně jako, der dritte im Bande, žel! Ne tak mythického původu (...).“¹⁶ Zatloukal také uvádí, že nedostatek objektivity při hodnocení architektury Domu umělců tuto stavbu provázal prakticky až do doby, kdy ji architekt Bohuslav Fuchs upravil ve funkcionalistickém stylu, která lépe konvenovala „českému“ vkusu. Ironické komentáře se týkaly také chabé úrovně umělecké produkce německých autorů: „Dům (německých) umělců v Brně už stojí; hůř bude o umělce.“¹⁷

Pravděpodobně v období mezi dvěma světovými válkami byly v předpolí Künstlerhausu vybudovány veřejné toalety, které se na svém původním místě – v suterénních prostorech při ulici Koliště – nacházejí dodnes. Konkrétní okolnosti vzniku se zatím nepodařilo zjistit. Podoba jejich prosklených poutačů s nápisy „MUŽI“ a „ŽENY“ je známá z meziválečných fotografií.¹⁸ Přilehlý park byl oblíbeným korzem měšťanů a umístění sociálního zařízení na takto frekventovaném místě bylo tedy logické. Poutače s největší pravděpodobností poškodilo bombardování a na původní řešení dnes odkazuje pouze zábradlí instalované po obvodu.

V červnu 1944 se v Domě umělců konala poslední výstava.¹⁹ Při devastujícím leteckém útoku jednotky US Air Force na Brno, k němuž došlo dne 20. 11. 1944, zahynulo bezmála šest set lidí a zničeno bylo asi dvě stě domů.²⁰ Jedním ze zasažených objektů v centru města byl i Dům umělců na Kolišti. Další bomby shodilo letectvo SSSR do parku za budovou v dubnu 1945.²¹ Po válce převzal těžce poničený objekt na základě dekretu prezidenta republiky č. 108/1945 jako německý konfiskát Národní výbor zemského hlavního města Brna, který jej pod novým názvem Dům umění předal umělcům, respektive Spolku výtvarných umělců moravskoslezských Aleš v Brně (SVU Aleš). Pověřovací listinu k tomuto kroku vydal tehdejší předseda kulturního a školského oddělení města

¹³ Eröffnung des Kaiser Franz Josef Jubiläums-Künstlerhauses in Brünn, *Brünner Zeitung*, č. 70, 27. 3. 1911, s. 2. – Eröffnung des Kaiser Franz Josef Jubiläums-Künstlerhauses, *Tagesbote LXI*, č. 142, 26. 3. 1911, s. 3.

¹⁴ Zatloukal 2000, s. 38.

¹⁵ „Kaiser Franz Josef Jubiläums-Künstlerhaus“ v Brně, *Dílo X*, 1912, s. 71. Cit. Zatloukal 2000, s. 37.

¹⁶ -adv-, O výstavě Společnosti vídeňských výtvarných umělců v brněnském Künstlerhausu, *Moravská orlice L*, č. 35, 13. 2. 1912, s. 5–6, cit. s. 6.

¹⁷ J. H. [Jan Herben], Tisíc nových zrněk. Ke svým sedmdesátinám vydal Fr. Vymazal, *Besedy Času XVI*, č. 42, 20. 10. 1911, s. 333–335, cit. s. 334.

¹⁸ Srov. např. fotografie s názvem Dům umění foto Miloš Strnad07, digitální archiv Domu umění města Brna.

¹⁹ Jitka Sedlářová, Vereinigung deutsch-mährischer bildender Künstler Mährens und Schlesiens: „Scholle“ – dějiny spolku německomoravských výtvarných umělců v letech 1909–1945, in: Pavel Liška (ed.), *90 let Domu umění města Brna. Historie jednoho domu* (kat. výst.), Dům umění města Brna 2000, s. 45–61.

²⁰ Milena Flodrová, II. americký nálet na Brno, *Internetová encyklopedie dějin Brna*, https://encyklopedie.brno.cz/home-mmb/?acc=profil_udalosti&load=117, vyhledáno 13. 3. 2021.

²¹ Sovětský nálet proběhl ve dnech 8. a 12. 4. 1945. Srov. Zdeněk Müller – Milena Flodrová – Miloš Budík – Vlastimil Schildberger, *Bomby nad Brnem. Zpráva o leteckém bombardování města Brna v letech 1944 a 1945*, Brno 2005, s. 243. Konkrétní místa dopadu leteckých pum viz webová databáze *Letecké bombardování Brna v letech 1944–45*, <https://www.brno.cz/bombardovani/>, vyhledáno 5. 2. 2022.

Brna architekt Jiří Kroha.²² Národním správcem konfiskované budovy se stal obchodník s uměním, sběratel a pozdější první ředitel Domu umění František Venera (1901–1979).²³ Jeho syn Jiří uvádí, že plán na převzetí výstavní síně se zrodil již za války. To ostatně potvrzují i poznámky architekta Fuchse, který si jen několik málo dní před oficiálním koncem války, 5. května 1945, zapsal do diáře: „*Včera jsme získali ‚Künstlerhaus‘ pro české výtvarníky.*“²⁴ Dne 6. března 1946 došlo na základě prezidentského dekretu č. 81/1945 ke zrušení Sdružení německomoravských výtvarných umělců (Vereinigung deutsch-mährischer bildender Künstler), které bylo původním vlastníkem objektu.²⁵ Po komunistickém převratu v únoru 1948 se stal Dům umění sídlem Krajského střediska Svazu československých výtvarných umělců (KS ČSVU). V červnu 1950 došlo k likvidaci SVU Aleš a „[v]eškeré spolkové jmění, závazky, povinnosti a práva převzalo krajské středisko Svazu. Tím se definitivně uzavřela historie Künstlerhausu.“²⁶

Rekonstrukce Domu umění podle projektu Bohuslava Fuchse

Rekonstrukcí bývalého Domu umělců těžce poškozeného během války byl v roce 1946 pověřen brněnský architekt Bohuslav Fuchs. Kompletní přestavbu objektu zajistila stavební firma významného brněnského stavitele a sběratele umění Václava Dvořáka (1900–1984).²⁷ Od konce války do zahájení stavebních úprav byl v Domě umění zajištěn provizorní výstavní provoz, o což se zasloužil rovněž Dvořák. Uvádí to mimo jiné Rostislav Koryčánek, když cituje stavitelovy vzpomínky: „*Dům byl zdemolován, skleněné střechy zničeny, přesto hned po osvobození byla výstava z válečné tvorby. Aby nepršelo na obrazy, provedli jsme v šíři asi dvou metrů od okapu bednění, které mělo být zakryto lepenkou. (...) Druhý den byla výstava zahájena a brodili jsme se vodou, ale na obrazy nepršelo.*“²⁸

Bohuslav Fuchs pracoval na projektu rekonstrukce pravděpodobně od počátku roku 1946 do konce srpna. O stavební povolení požádala Národní správa domu umění již 18. února 1946, žádost byla ale projednána až 28. listopadu a 17. ledna 1947 Ústřední národní výbor zemského hlavního města Brna projekt schválil. Povolení bylo uděleno pro „*přístavbu náhradní vstupní síně za vstupní síň poškozenou bombardováním.*“²⁹ Přílohou stavebního povolení je soubor plánů s názvem *Dům umělců* datovaný do ledna 1946, případně *Nový projekt adaptace a přístavby* datovaný do května 1946, *Řez přístavkem* Fuchs dokončil v srpnu 1946. Plány nesou podpisy Bohuslava Fuchse, Františka Venery a razítka firmy Stavitel V. Dvořák a Bloku výtvarných umělců země Moravskoslezské v Brně.³⁰ Dokumentace z ledna skutečně počítá pouze s úpravou průčelí – Riedův půlkruhový rizalit měla po ubourání nahradit rozměrnější obdélníková vstupní hala s dvěma nikami po stranách hlavního vstupu

²² Hana Karkanová – Kateřina Svobodová, České výtvarné spolky v Brně a Künstlerhaus / Dům umění v 1. polovině 20. století, in: Pavel Liška (ed.), *90 let Domu umění města Brna. Historie jednoho domu* (kat. výst.), Dům umění města Brna 2000, s. 99–106, zejm. s. 103.

²³ Jiří Venera, Dům umění města Brna po roce 1945, in: Pavel Liška (ed.), *90 let Domu umění města Brna. Historie jednoho domu* (kat. výst.), Dům umění města Brna 2000, s. 115–118.

²⁴ Rostislav Koryčánek, Tři podoby Domu umění, in: Lubomír Slavíček – Jana Vránová (eds.), *100 let Domu umění města Brna* (kat. výst.), Dům umění města Brna 2010, s. 15–35, cit. s. 26.

²⁵ Viz pozn. 1.

²⁶ Karkanová – Svobodová, cit. v pozn. 22, s. 99–106, zejm. s. 105.

²⁷ Tato informace byla inzerována v dobovém tisku, srov. *Svobodné noviny* III, č. 128, 3. 6. 1947, s. 7.

²⁸ Citát je výpisem z nepublikovaného deníku Václava Dvořáka ze 70. let 20. století (v soukromém majetku), viz Rostislav Koryčánek, Stavitelská praxe ve službách moderní architektury. Alois Kuba, Vilém Kuba, Václav Dvořák, in: Petr Pelčák – Ivan Wahla (eds.), *Václav Dvořák, Vilém a Alois Kuba: brněnští stavitelé 30. let / Václav Dvořák, Vilém a Alois Kuba: Brno's Builders of 1930s*, Brno 2002, s. 8–24, cit. s. 18.

²⁹ Národní správa Domu umění, povolení k přístavbě náhradní vstupní síně za vstupní síň poškozenou bombardováním, 12 příloh, 24. 2. 1947, Archiv města Brna, fond B1/49 NVmB Odbor územního a stavebního řízení, Malinovského nám. 2, nečíslováno.

³⁰ Ibidem.

s monumentálním vnějším schodištěm. Z dobového tisku je zřejmé, že rekonstrukce začala už v září 1946, tedy ještě před získáním stavebního povolení, a dokončena byla v letních měsících následujícího roku.³¹ V září 1947 pak došlo k obnovení výstavní činnosti.

Bohuslav Fuchs se rozhodl na Domě umění obnovit prosklené střechy a také Riedova původní dispozice budovy byla v zásadě zachována. Významné změny se dočkalo především průčelí – zmizely neobarokní voluty před hlavním štítem a také půlkruhový rizalit s portikem. Na jejich místě byla nově vybudována předsazená vstupní hala s proskleným světlíkem, vstupní nika byla orámována červeným ryolitem a přibýlo široké vnější schodiště. Úpravy se dotkly i přilehlého okolí. Štuky na fasádě a odstraněnou figurální výzdobu Riedova Künstlerhausu měl nahradit sochařský reliéf nad hlavním vstupem, jehož podoba byla předmětem anonymní soutěže vypsané v lednu 1947.³² Vítěz však nebyl vybrán a výklenek určený pro dílo zůstal až do rekonstrukce v letech 2008–2009 provizorně zakryt pískovcovými deskami. Protože podrobný rozsah stavebních úprav, které vycházely z potřeby integrovat do budovy řadu nových provozů, dosud nebyl sumarizován, musíme se spolehnout na projektovou dokumentaci a dobová svědectví.

V červnu 1947 byla ve *Svobodných novinách* otištěna obsáhlá zpráva věnovaná průběhu oprav, z níž je patrné, že budova neměla sloužit jen výtvarníkům, ale také spolkové činnosti dalších kulturních odvětví. Dobový popis je natolik informačně cenný, že je uveden v takřka plném rozsahu: „*Dům umění má nejlepší místo ve městě. (...) Po zničení pumovými zásahy v dubnu 1945 byl (...) celý přestavěn. Suterén byl přeměněn na byt domovníka, zřízeny výstavní dílny, skladiště rekvizit a výstavních potřeb a v části obrácené k divadlu se dokončují klubovní místnosti. Celý suterén bylo nutno vysušit, také izolace byla porušena a zdívo zničeno. V přízemí byla rozšířena hala, sníženo schodiště, upraveny kancelářské místnosti (...). V prvním poschodí byly znovu zřízeny výstavní sály a zbaveny všech prvků, které zatěžovaly výstavní prostor. (...) Porušený půlkruhový vstup byl zbourán a místo něho představena nová část (...). V přízemí bude prodejna obrazů a keramiky, v prvním poschodí hudební sál pro komorní hudbu, který může být i výstavním sálem při větších výstavách. Budova je moderně vybavena. Bude mít na př. i zařízení na odvětrávání špatného vzduchu z výstavních i přednáškových sálů. Dům umění je vytápěn parou z brněnské teplárny, bude mít výtah na přepravu výstavního materiálu do I. poschodí (...). Správa domu má svého ředitele, který je odpověden za řádné využití Domu výboru, složenému z odborníků a delegovaných členů spolku a institucí, které mají v Domě umění svoje úřadovny, a zemskému Národnímu výboru, který kontroluje hospodářství a přispěl již půlmilionovou dotací na opětné vybudování domu. V Domě umění má sídlo Blok výtvarných umělců země Moravskoslezské, Zemské ústředí architektů, SVU Aleš, Sdružení moravských spisovatelů, Klub přátel umění, Společnost pro kulturní a hospodářské styky s SSSR. Ve výstavních sálech jsou pořádány výstavy z pověření ministerstva školství a osvěty, ministerstva informací a příslušných zemských a osvětových rad. Plány pro rekonstrukci i přístavby domu vypracoval Bohuslav Fuchs, stavební dozor vykonává inženýr Josef Král. Stavbu provádí stavitel Václav Dvořák. Rekonstrukce a přístavba je rozpočtena na 7 milionů Kčs a jejich úhrada je zajištěna. Třebaže dům je úplně přebudován a rozšířen, ušetřili jsme použitím staré konstrukce a hlavních zdí na 6 milionů Kč, neboť při dnešních úředních cenách by si vybudování domu vyžádalo nákladu na 13 milionů Kč při zastavěné ploše 963 m² a obestavěném prostoru 13.420 m². Stavební práce se dokončují a na podzim letošního roku bude dům odevzdán veřejnosti.“³³*

Od září 1947 se zde již opět konaly výstavy. Z ohlasů v dobovém tisku je zřejmé, že zájem veřejnosti byl enormní. „*Od září minulého roku bylo v Domě umění uspořádáno 32 výstav, z nichž 22 v tomto*

³¹ J. Venera, Dům umění v Brně, *Svobodné noviny* III, č. 128, 3. 6. 1947, s. 7.

³² Rekonstrukce Domu umění v Brně, *Slovo národa* III, č. 19, 23. 1. 1947, s. 3.

³³ *Ibidem*.

roce, a návštěva byla za sezonu 177 tisíc a od Nového roku 80 tisíc návštěvníků. Z celkového počtu 117 tisíc bylo 58 tisíc dospělých, 15 tisíc studentů. 38 tisíc z hromadných návštěv a 6 tisíc výtvarníků a ostatních, kteří měli volný vstup. Přitom je důležité, že Dům umění je hospodářsky naprosto soběstačný, takže jako jeden z velmi mála našich velkých kulturních podniků se obejde bez jakýchkoliv provozních subvencí," uvedly Lidové noviny v červenci 1947 ve zprávě, z níž je patrný neskrývaný entuziasmus.³⁴

Dílčí rekonstrukce se Domu umění a jeho okolí dotkly i v průběhu 70.–80. let. V listopadu 1970 byly zahájeny generální opravy interiérů.³⁵ Projektantkou úprav byla Karla Nováková, zaměstnankyně Stavebního podniku města Brna, který byl rovněž dodavatelem stavebních prací. Na průběh rekonstrukce, během níž došlo k výměně elektrické instalace a osvětlení, ústředního topení, vodovodního a odpadového potrubí, sanity a podlah, dohlížel architekt Bohuslav Fuchs. Cena opravy se vyšplhala na 2 092 538 Kč. Stavba byla zkolaudována a předána uživateli 2. března 1972, přičemž byla příslušnými orgány za přítomnosti tehdejší ředitelky Gerty Pospíšilové vyhodnocena: „Bylo dosaženo hlavního efektu rekonstrukce, tj. obnovy historické budovy v daném časovém i finančním limitu. (...) Stavba byla přes složité technické, materiálové a kapacitní potíže vyhodnocena jako stavba velmi dobré kvality.“³⁶ U příležitosti rekonstrukce navrhnul v roce 1971 architekt Aleš Jenček ve spolupráci s Františkem Páleníkem informační stěnu před vstupem z červeného ryolitu, který Fuchs dříve použil na průčelí, realizace však narazila na vyčerpání dodavatelů. Stěna měla mít tvar kosoúhelníku s instalovaným kovovým systémem pro upevnění písmen pro text nápisů a elektrickým osvětlením.³⁷

V letech 1987–1989 došlo v předprostoru Domu umění k realizaci rozměrného vodního prvku se začleněním sochy Vincence Makovského. Po roce 1993 si další úpravy interiéru vyžádal odchod Divadla Husa na provázku, které ve zdejší Procházkové síni působilo v letech 1968–1992. Stávající podoba budovy je výsledkem rekonstrukce z let 2008–2009 provedené podle projektu studia Architekti Hruška & spol., Ateliér Brno, s.r.o. Tvůrčí dvojice Markéta a Petr Hrušovi v mnoha ohledech respektovala Fuchsův projekt. K nejvýraznějším změnám původního řešení patřila přístavba balkonu k hlavní lodi budovy obrácené směrem do parku, která byla v horní části nově prosklena, čímž získal související výstavní prostor nové přirozené osvětlení, a také vybudování nového bočního vstupu přes restauraci.

Hlavní výstavní budova Domu umění města Brna je vzácným příkladem architektury pozdního funkcionalismu, která dobou vzniku sice spadá do poválečného období, avšak není zasažena příklonem k socialistickému realismu typickému pro období po roce 1948. Přestože byl objekt dne 3. 3. 1988 pod č. 7-7385 evidován ve státním seznamu kulturních památek, díky administrativní chybě, k níž došlo během přípravy nového zákona č. 20/1987 Sb., o státní památkové péči, spadá do skupiny tzv. „pozdě zapsaných památek“, u nichž zahájený proces zápisu podle rušeného zákona č. 22/1958 Sb., o kulturních památkách, nebyl k 31. 12. 1987 ukončen. Tyto „pozdě zapsané památky“ tedy nejsou dle rozsudku Nejvyššího správního soudu ze dne 13. 11. 2020 č. j. 5 As 157/2019–27 kulturními památkami. V Brně se tento problém dotkl celkem 1405 staveb z období 19. a 1. poloviny

³⁴ -drs-, Radostná čísla, *Lidové noviny* LVI, č. 158, 9. 7. 1948, s. 3.

³⁵ Koryčánek zmiňuje, že stavební úpravy proběhly v letech 1969–1971, srov. pozn. 24, s. 15–35, zejm. s. 30. Prameny jako den udělení stavebního povolení uvádí 2. 10. 1970. Srov. Rekonstrukce Domu umění města Brna, Malinovského nám. 23 v Brně, číslo stavby: 306 – Kulturní památka, protokol o vyhodnocovacím řízení, 12. 12. 1972, Archiv města Brna, fond B1/51, inv. č. 45, kart. 49, nečíslováno.

³⁶ Ibidem.

³⁷ Srov. složka Tesla Holešovice, národní podnik, Rozvoj světelné techniky Brno, Návrh osvětlení – Dům umění Brno, Archiv města Brna, fond B1/51, inv. č. 45, kart. 49, nečíslováno.

20. století. Na Dům umění se nicméně i nadále vztahuje památková ochrana, neboť je součástí městské památkové rezervace rejst. č. ÚSKP 1049 – Brno, která byla v centru města vyhlášena 1. 6. 1989.³⁸ V roce 2021 byl Dům umění opět navržen na prohlášení za kulturní památku; návrh podalo na Ministerstvo kultury České republiky brněnské pracoviště Národního památkového ústavu.

Výtvarné řešení Künstlerhausu

Architekt Heinrich Carl Ried akcentoval vstupní portikus i půlkruhový rizalit Domu umělců instalací výtvarné výzdoby, jejíž podobu známe pouze z fotografií a slovních popisů. Dle dobových fotografií se figurální sochařské prvky objevovaly i v interiéru po stranách vstupní haly.³⁹ S ohledem na množství těchto děl je s podivem, že neexistuje informace o tom, zda se po válce nepodařilo alespoň část z nich zachránit. Kromě bohatých pásových reliéfů na fasádě byly na hladké sloupy portiku instalovány dvě figurální plastiky od vídeňského sochaře a medailéra Alfreda Hoffmanna (1879–1958), člena Vídeňské secese. Ve dvou nikách nad bočními vstupy ústředního rizalitu se nacházely další ženské akty od dosud nezjištěného autora. Ploché střeše rizalitu pak dominovala čtyřmetrová figura mytického kováře Wielanda od brněnského sochaře Carla Wolleka (1862–1936), zasazená mezi dvě voluty hlavního štítu; po obvodu autor po vzoru středověkých chrličů rozmístil devět shodných postav kentaurů v dynamickém pohybu. Soudě dle Riedova projektu, nejstarších fotografií budovy i dobových komentářů ale nebyla postava Wielanda součástí původního návrhu a k osazení došlo patrně až počátkem roku 1912, kdy *Moravská orlice* upozorňuje na přítomnost „čokoládového Germána, jimž dodatečně rozmnožili si hrůznou architekturu Künstlerhausu.“⁴⁰

Wieland byl dle severských pověstí synem finského krále, který byl mimořádně talentovaným kovářem.⁴¹ Ze strachu před jeho silou mu nechal švédský král, který jej věznil, zmrzačit nohy. Wollek kováře znázornil s okovanými křídly – symbolem svobody. Navzdory komplikované ikonografii⁴² byla kritika výtvarného řešení Domu umělců, již přinesl český tisk, naprosto zdrcující. Postavu Wielanda, která byla zřejmě polychromovaná, popsali jako „metznerovského“ rytíře⁴³ vyrobeného z čokolády, „nebo v materiálu majícím čistě charakter čokolády, z níž jsou reklamní panáci cukrářských krámů“.⁴⁴ U rakouského publika ale našlo dílo inspirované starogerámskou mytologií pochopení – shodná figura byla v říjnu roku 1917 umístěna na vstupní bránu letecké akademie ve Vídeňském Novém

³⁸ Heslo Dům umění města Brna (kat. č. 1000161072), *Památkový katalog.cz*, <https://www.pamatkovykatalog.cz/dum-umeni-18693539>, vyhledáno 9. 2. 2022.

³⁹ Dvě fotografie exteriéru Domu umělců a dva pohledy do vstupní haly vyšly v roce 1921 v německém časopise *Moderne Bauformen* spolu s dalšími Riedovými projekty, srov. Alfred Castelliz, Heinrich Ried, *Moderne Bauformen. Monatshefte für Architektur und Raumkunst XX*, 1921, č. 1, s. 13–15.

⁴⁰ -adv-, O výstavě Společnosti vídeňských výtvarných umělců v brněnském Künstlerhausu, *Moravská orlice* L, č. 35, 13. 2. 1912, s. 5–6, cit. s. 6.

⁴¹ Alternativně se uvádí, že otcem kováře Wielanda byl severský obr Vati, srov. Anežka Jiráňková, *Skandinávská nižší mytologie. Trpaslík, obr a elf v proměnách* (bakalářská diplomová práce), Filozofická fakulta Univerzity Karlovy v Praze: Ústav etnologie, Praha 2011, s. 31.

⁴² K ikonografické interpretaci sochy podrobně viz Jan Sedlák, Dům umělců a Dům umění na pozadí výtvarného a architektonického dění Brna, in: Lubomír Slavíček – Jana Vránová (eds.), *100 let Domu umění města Brna* (kat. výst.), Dům umění města Brna 2010, s. 37–57, zejm. s. 50–52.

⁴³ Koryčánek, cit. v pozn. 24, s. 15–35, zejm. s. 23. Franz Metzner (1870–1919), na kterého kritika naráží, byl český sochař německé národnosti, čelný představitel období secese, který spolupracoval například s Josefem Hoffmannem. Proslul jako tvůrce tzv. strážců (*Wächterfiguren*), mytických rytířů ve zbroji, srov. např. památník bitvy u Lipska (1898–1913) nebo dnes odstraněná kašna s postavou rytíře Rüdügera v Jablonci nad Nisou (1904).

⁴⁴ Cit. viz Pavlína Fraňková, *Carl Wollek (1862–1936). Moravské práce a sepulkrální tvorba* (magisterská diplomová práce), Filozofická fakulta Masarykovy univerzity v Brně: Seminář dějin umění, Brno 2006, s. 38, pozn. 111. Opakovaná poznámka o čokoládě, z níž měla být socha vyrobena, je narážkou na hnědý či rezavý nátěr sochy.

Městě.⁴⁵ Postava kováře Wielanda v letech 1849–1850 inspirovala skladatele Richarda Wagnera k vypracování libreta stejnojmenné opery, o jejíž zhudebnění se za výpomoci Augusta Kubizeka v roce 1908 pokusil mladý Adolf Hitler.⁴⁶ Sochař Carl Wollek, který působil převážně ve Vídni, je dnes v Brně pozapomenutou postavou, byl však místním rodákem a pro město vytvořil řadu realizací, např. monumentální výzdobu Německého domu na Moravském náměstí, postavy světců na oltáři a v kostele Neposkvrněného početí Panny Marie na Křenové ulici a také známou figuru obránce města, tzv. *Wehrmanna*. Tato dřevěná socha vznikla v roce 1915 a autor ji věnoval městu Brnu, aby jej symbolicky chránila před událostmi 1. světové války.⁴⁷ K významným podporovatelům Carla Wolleka patřil brněnský velkopřemýslík Friedrich Wannick.

Okolí Künstlerhausu a příběh Uprkových *Pútníků*

Z fotografie *Věrozvěsti*, na níž brněnský fotograf K. O. Hrubý (1916–1998) v zimě roku 1958 zachytil předprostor Domu umění v melancholické noční scénérii,⁴⁸ je patrné, že se na nízkém soklu umístěném uprostřed horní části postranního schodiště vedoucího k budově kdysi nacházelo figurální sousoší. Později bylo z tohoto místa odstraněno a dnes bychom jej našli v opačné části parku Koliště za Zemanovou kavárnou. Jedná se o dílo známé jako *Poutníci*, *Pútníci* nebo též *Procesí* a jeho autorem je slovácký sochař Franta Uprka (1868–1929), mladší bratr slavnějšího malíře Joži Uprky (1861–1940).

Různé zdroje uvádí, že námět sousoší je volně odvozen od motivu, který Joža Uprka použil v roce 1913 pro plakát inzerující 10. výstavu Sdružení výtvarných umělců moravských v Hodoníně.⁴⁹ Jedná se o dvě figury účastníků lidové poutě, tzv. předzpěváka a nosiče církevní korouhve.⁵⁰ Je zřejmé, že slovácká tematika měla v přítomnosti ústřední výstavní síně německých umělců v zemském hlavním městě zcela jistě i symbolický charakter. Přestože Franta Uprka neprošel klasickým sochařským školením – z důvodu nedokončení střední školy nemohl být přijat ke studiu na akademii – svou

⁴⁵ Ibidem, s. 37–38. – Siegfried Theiss – Hans Jaksch, Der Bau der Fliegerkaserne in Wiener-Neustadt, *Der Architekt* XXII, 1919, s. 67–76. Na uměleckém trhu se objevují též sošky Wollekova kováře Wielanda z roku 1917 (patinovaný kov, výška cca 27 cm, šířka 15 cm) s nápisem „*Wieland der Schmied. Oster Flugtechnischer Verein / Carl Wollek MCMXVII.*“ Srov. Wieland der Schmied, *Science Museum Group*, <https://collection.sciencemuseumgroup.org.uk/objects/co532196/wieland-der-schmied-statuette>, vyhledáno 4. 3. 2022.

⁴⁶ Josef Kratochvíl, Zapomenutá opera Adolfa Hitlera poprvé vystavena v Rakousku, *Opera+*, <https://operaplus.cz/zapomenuta-opera-adolfa-hitlera-poprve-vystavena-v-rakousku/>, vyhledáno 4. 3. 2022.

⁴⁷ Dřevěná socha *Wehrmanna* ve zbroji držícího obouruční meč a štít se znakem města Brna byla dne 1. 8. 1915 umístěna do přístřešku na nároží náměstí Svobody a Zámečnické ulice, po vyhlášení samostatného Československa byla vandalizována, dne 30. 10. 1918 odstraněna a převezena do Vojenského muzea ve Vídni. V období nacistické okupace se do Brna vrátila, byla instalována před kostel sv. Tomáše a následně před budovu Nové radnice na Dominikánském náměstí. Od r. 1945 je socha neznámá. Srov. -Jis-, Wehrmann, *Internetová encyklopedie dějin Brna*, https://encyklopedie.brna.cz/home-mmb/?acc=profil_objektu&load=762, vyhledáno 26. 3. 2021.

⁴⁸ Datace a název fotografie ověřena Janou Vránovou v březnu 2021, které patří dík za provedené rešerše.

⁴⁹ Srov. např. Jaroslav Kačer, *Franta Uprka (1868–1929)*, Hodonín 2008, s. 158.

⁵⁰ Obě postavy provedené v sádře a bronzu se nachází jako samostatné objekty ve sbírkách Slovenské národní galerie. Jaroslav Kačer, *Franta Uprka (1868–1929)*, Hodonín 2008, s. 158. Sádrový model sousoší je uložen v Muzeu umění Olomouc, srov. Monika Eretová, *Sochař Franta Uprka a jeho sepulkrální tvorba* (magisterská diplomová práce), Filozofická fakulta Univerzity Karlovy v Praze: Ústav pro dějiny umění, Praha 2013, s. 36 a 133. Další dvě zmenšené varinaty *Poutníků* se nachází na Svatém Kopečku u Olomouce – jedná se o bronzový odlitek ze sbírky olomouckého arcibiskupa Leopolda Prečana a jeho kopii pořízenou z umělé pryskyřice. Srov. J. V. Musil, *Poutníci se Slovácka od Franty Uprky v Olomouci Kopečku*, *Vlastivědný věstník moravský* XXXIV, 1982, č. 1, s. 75–76.

tvorbu prezentoval na řadě výstav v zahraničí, což je i případ brněnského sousoší, které bylo v roce 1920 vystaveno na pařížském Salonu.⁵¹

Příběh tohoto díla je poněkud spletitý. V roce 1922 získalo sousoší město Brno darem od ministerstva školství a národní osvěty. Do parku Koliště poblíž Domu umělců bylo poprvé instalováno v roce 1924. Sousoší se záhy stalo symbolem češství v národnostně polarizovaném městě: „*První čistě český pomník v Brně bude sousoší ‚Poutníci‘ od Fr. Úprky, jež ministerstvo školství věnovalo obci brněnské, která dar již přijala. Sousoší těchto moravskoslovenských poutníků s poutní korouhví bylo před časem vystaveno ve výstavě Vinohradských umělců v Grebově sadě.*“⁵² V červnu 1924 uvolnila městská rada „10 000 Kč na postavení Úprkova sousoší Poutníci na Kolišti“⁵³ a 9. října 1924 informovaly čtenáře Lidové noviny, že: „Včera bylo postaveno na dva metry vysoký kamenný podstavec v sadech na Kolišti v Brně mezi Domem umělců a Švédskou [dnešní Rooseveltovou, pozn. autorky] ulicí bronzové (sic!) sousoší Poutníci, dílo sochaře Františka Uprky, které darovalo městu Brnu loni ministerstvo školství a národní osvěty. Místo pro toto krásné dílo se musilo v Brně dlouho hledat. Nynější umístění na volném malebném prostranství Koliště je skutečně šťastné, sousoší je zdaleka viditelné a přístupné a živé sady uprostřed města získaly jím nádhernou ozdobu. Na umístění sousoší se pracovalo již asi 14 dní a u sochy je dosud lešení.“⁵⁴ Místo prvotní instalace lze určit jen přibližně; dobový tisk prozrazuje pouze tolik, že dílo „stávalo na Kolišti poblíže budovy městského divadla,“⁵⁵ a to „před domem na Pařížské ulici 12 (...) na dva metry vysokém kamenném podstavci,“⁵⁶ což dokládá i nově objevená fotografie z roku 1927.⁵⁷ Časem ale sousoší zřejmě pohltila okolní zeleň, protože se o něm v polovině třicátých let Jiří Mahen ironicky vyjádřil: „Dvě torsa soch na Kolišti s půvabným kbelíkem hlíny nahoře s výkřikem: ‚Tolik umění a žádné uznání!‘“ Že se tato poznámka skutečně týkala Uprkova díla, potvrdila v roce 1966 Mahenova manželka Karla: „Sousoší (...) bylo nevhodně umístěno v keřích aleje na Kolišti.“⁵⁸

Nejspíše během prvních válečných let došlo k přesunu díla do dnešního Tyršova sadu (v únoru 1942 byl dočasně přejmenován na Park Hanse Molische)⁵⁹ a v září roku 1942 je město prodalo Uherskému Hradišti, kde se měla v rámci výstavby Slováckého muzea nově soustředit díla regionálních umělců: „Z brněnského parku Hanse Molische bylo porozuměním města Brna získáno cenné sousoší mistra Franty Uprky nazvané ‚Pútníci‘. Sousoší v životní velikosti (...) bylo již dopraveno do Uh. Hradiště a zatím

⁵¹ Uprka zde Československo zastupoval spolu s Maxem Švabinským, Františkem Bílkem a J. V. Myslbekem, který vystavil bronzový náhrobek kardinála Schwarzenberga pro katedrálu sv. Víta v Praze, srov. Étienne Bricon, *Le Salon de 1920 (premier article), Gazette des beaux-arts. Courrier européen de l'art et de la curiosité*, s. 319–350, zejm. s. 328, 329 a 330.

⁵² *Národní listy* LXII, č. 103, 14. 4. 1922, s. 4.

⁵³ Z městské rady brněnské, *Moravská orlice* LXII, č. 134, 12. 6. 1924, s. 2.

⁵⁴ -ek-, Uprkovi Poutníci instalováni, *Lidové noviny* XXXII, č. 508, 9. 10. 1924, s. 5. Zmínka o tom, že sousoší bylo z bronzu, je matoucí. Existující dílo, které bylo dne 23. 3. 1964 zapsáno do státního seznamu kulturních památek pod reg. č. 31136/7-223, by muselo být dioritovou kopií bronzového originálu, který se nepodařilo dohledat.

⁵⁵ -jj-, Postará se stát o vdovu po sochaři Uprkovi?, *Slovo národa* I, č. 177, 5. 12. 1945, s. 2.

⁵⁶ Sousoší Poutníci v Brně, *Moravská orlice* LXII, č. 233, 10. 10. 1924, s. 2.

⁵⁷ Srov. *Brno roku 1927 v obrazech*, Brno 1927, s. 53. Popisek pod snímkem zní: „Fr. Úprka: ‚Poutníci‘, dar ministerstva školství městu Brnu.“ Za poskytnutí fotografie patří dík Martině Popovičové z Archivu města Brna.

⁵⁸ Pavel Švyhnos, Sedm kotev do přístavu srdce, *Rovnost* LXXXI, č. 237, 2. 10. 1966, s. 6.

⁵⁹ Molischův park v Brně, *Moravská orlice* LXXX, č. 45, 22. 2. 1942, s. 2. Podrobný článek věnovaný historii Tyršova sadu se o dočasném umístění Uprkova sousoší bohužel nezmiňuje, srov. Dagmar Černoušková – Miroslava Menšíková, Tyršův sad, jeho minulost a současnost, *Brno v minulosti a dnes* XVI, Brno 2002, s. 213–239.

v bedněni složeno před Slováckým museem. Zde pak bude postaveno na vhodném místě (...).“⁶⁰ Veřejnost se začala zasazovat o návrat sousoší do Brna již brzy po skončení 2. světové války, jeho odvoz z moravské metropole byl totiž interpretován jako nacistické gesto odporu proti slovanské kultuře: „*Za doby okupace zašantročil Oskar Judex⁶¹ jeden sochařský klenot Fr. Uprky a sice sousoší ‚Poutníci‘, které stávalo na Kolišti poblíže budovy městského divadla. Judex prodal toto sousoší Uherskému Brodu (sic!) prý za cenu, kterou město Brno kdysi Uprkovi zaplatilo. (...) Bude dnes jen povinností národního výboru pro Velké Brno, aby se postaral o návrat tohoto Uprkova díla do Brna.*“⁶²

V zimě roku 1947 se návrat sousoší do Brna začal již pevně rýsovat, a hledalo se proto vhodné místo pro jeho nové umístění. „[P]o dohodě bylo rozhodnuto, že sousoší bude vráceno do Brna. Zda bude postaveno na místě, kde stávalo (na Kolišti), či zda mu bude vyhrazeno jiné místo, není dosud přesně určeno. Dnes dopoledne odborná komise provedla první pochůzku, na které zkoumala, kam Poutníky umístit,“⁶³ uvedl 6. prosince 1947 list *Slovo národa*. Sousoší bylo nakonec instalováno do blízkosti Domu umění v souvislosti s probíhající rekonstrukcí budovy a jejího předpolí někdy v první polovině roku 1948. Své místo ale nakonec našlo na soklu na nově vybudovaném venkovním schodišti po pravé straně Domu umění, nikoliv v aleji u Mahenova divadla, jak tomu bylo ve dvacátých letech. Autorem architektonického začlenění byl architekt Bohuslav Fuchs, který na sokl, na němž našli *Pútníci* na čas své trvalé místo, původně plánoval umístit nádobu se zelení.⁶⁴ Ojedinělé svědectví o umístění sousoší přináší již zmíněná fotografie K. O. Hrubého z roku 1958, na níž obě figury jako by měly namířeno do výstavního prostoru.

V 60. letech *Pútníci* z předprostoru Domu umění mizí a zůstává po nich prázdný sokl, jak je patrné například na snímcích z roku 1966.⁶⁵ Důvod pro odstranění, respektive přemístění sousoší do jiné části parku teprve čeká na objasnění. Ideologická motivace se však nezdá příliš pravděpodobná, protože dne 23. března 1964 bylo dílo zapsáno do státního seznamu kulturních památek.⁶⁶ Za povšimnutí stojí, že současný sokl je svým řešením identický s kamenným podstavcem zachyceným na fotografii z roku 1927. Je tedy možné, že přesun i památková ochrana souvisí s opětovným spojením obou částí sousoší.

Výtvarné řešení rekonstruovaného Domu umění a jeho okolí

Dnes už není příliš známo, že architekt Bohuslav Fuchs – významná osobnost československého meziválečného funkcionalismu – patřil již v období mezi dvěma světovými válkami k zastáncům obnovy spolupráce architektů s výtvarnými umělci. Pečlivé studium pramenů dokonce prozrazuje, že

⁶⁰ -jkb-, Putování Uprkových „Pútníků“, *Moravská orlice* LXXX, č. 245, 15. 10. 1942, s. 2. Dále též: Uprkovou sousoší z Brna do Uh. Hradiště, *Moravská orlice* LXXX, č. 224, 20. 9. 1942, s. 6. O převozu sousoší do Uherského Hradiště nejsou ve Slováckém muzeu žádné záznamy. Za tuto informaci patří dík PhDr. Miladě Frolcové.

⁶¹ Oskar Judex (1894–1953) byl brněnský radní, který v letech 1939–1945 vykonával funkci starosty města Brna a byl též členem NSDAP. Za jeho úřadování proběhla např. generální rekonstrukce Špilberku pro potřeby německé armády. V roce 1945 byl brněnským Mimořádným lidovým soudem odsouzen k doživotí.

⁶² -jj-, Postará se stát o vdovu po sochaři Uprkovi?, *Slovo národa* I, č. 177, 5. 12. 1945, s. 2.

⁶³ -K-, Z Uh. Hradiště do Brna. Návrat Uprkových Poutníků, *Slovo národa* III, č. 284, 6. 12. 1947, s. 7.

⁶⁴ Srov. plánová dokumentace z roku 1947 cit. v pozn. 29.

⁶⁵ Srov. Petra Hlaváčková, Rekonstrukce Domu umění, *Brněnský architektonický manuál*, <https://www.bam.brno.cz/objekt/c114-rekonstrukce-domu-umeni>, vyhledáno 7. 7. 2021. Na fasádě budovy je umístěn vývěsní štít propagující výstavu *Albrecht Dürer – mědiny, dřevořezy, lepty na železe*, která proběhla ve dnech 21. 5. – 26. 6. 1966. Viz Pavel Liška (ed.), *90 let Domu umění města Brna. Seznam výstav a katalogů* (kat. výst.), Dům umění města Brna 2000, s. 18.

⁶⁶ Rejstříkové číslo Ústředního seznamu kulturních památek 31136/7-223, 23. 3. 1964. Srov. Sousoší Poutníci / sousoší Procesí, *Památkový katalog.cz*, <https://www.pamatkovykatalog.cz/sousosi-poutnici-18835193>, vyhledáno 14. 3. 2022. Záznam se bohužel o přesunech sousoší nezmiňuje.

stál za celou řadou zásadních rozhodnutí, kterými měla být tato přerušovaná tradice obnovena.⁶⁷ Když v roce 1937 prohlásil: „[j]sme dnes na dobré cestě, abychom obnovili staré přátelství nejen s malíři, ale i se sochaři,“⁶⁸ neměl tím na mysli jen spolkovou činnost, ale také konkrétní spolupráci. V roce 1938 Zemský výbor země Moravskoslezské odsouhlasil, „aby z nákladu pro veřejné stavby bylo věnováno 5 % na uměleckou výzdobu“.⁶⁹ Fuchs již o tři roky dříve zapojil malíře Františka Kalába do výzdoby sklípku kavárny Museum v Brně; známé je i angažmá malířů Eduarda Miléna a Antonína Strnadela na řešení interiérů Fuchsova Hotelu Vlčina ve Frenštátu pod Radhoštěm v letech 1945–1946. Také při rekonstrukci bývalého Künstlerhausu se architekt, podobně jako dříve Heinrich Carl Ried, rozhodl vyčlenit prostor pro výtvarné pro umění. Rostislav Koryčánek uvádí, že jeho první volba padla na sochaře Vincence Makovského (1900–1966), v návaznosti na rozhodnutí z roku 1938 byla ale nakonec v roce 1947 na dílo vypsána veřejná anonymní soutěž.⁷⁰ Makovský sice návrh reliéfu rozpracoval, sádrový model však nedokončil a do soutěže jej nakonec nepřihlásil.⁷¹

K přípravě soutěže na návrh reliéfu pro hlavní průčelí Domu umění přistoupil Blok pravděpodobně už z kraje roku 1947.⁷² Fuchsův návrh rekonstrukce fasády z ledna 1947 už s umístěním díla nad vstupem počítal.⁷³ Soutěž byla koncipována jako veřejná a anonymní (přihlášky se podávaly pouze pod heslem), zúčastnit se však mohli pouze výtvarní umělci, kteří byli členy některého z moravskoslezských spolků. Přesné zadání znělo: „Na hlavní průčelí Domu umění v Brně provede se relief z pískovce o rozměru 6,5 x 2,00 a členění dle detailního plánu. Světelné a místní poměry musí soutěžící zjistiti na místě samém. Vzorek pískovce je uložen v kanceláři Bloku. Námět reliefu budiž v souladu s významem Domu umění, který je reprezentačním střediskem výtvarných umělců země Moravskoslezské a uměleckým stánkem.“⁷⁴ Finanční odměna 20 000, 15 000 a 10 000 Kč byla plánována pro první tři ceny. Členy soutěžní komise byli zástupci politické, kulturní a akademické obce v počtu devíti osob. Nechyběl autor rekonstrukce Bohuslav Fuchs, tehdejší národní správce Domu umění František Venera, předseda Bloku výtvarných umělců země moravskoslezské malíř František Kaláb, univerzitní profesori Jiří Kroha a Antonín Kurial z Brna či pražští zástupci Akademie výtvarných umění a Vysoké školy uměleckoprůmyslové sochaři Karel Pokorný a Josef Wagner. Uzávěrka pro podání návrhů byla stanovena na 1. září 1947.

Soutěž byla k uzávěrce obeslána celkem třinácti návrhy. Spolkový časopis *Blok* redigovaný Františkem Kalábem je v prosinci téhož roku reprodukoval pod šiframi, anonymita byla porušena pouze u dvou oceněných projektů označených heslem „David“ (autor Bohumil Hochmann) a „V“ (autor Vladimír Navrátil), a to bez udání pořadí. Všechny uveřejněné návrhy byly figurální. První cena udělena nebyla,

⁶⁷ Srov. např. *O potřebách československého výtvarnictví. Memorandum Ústředního bloku výtvarníků Československé republiky*, Praha 1947. Dále viz Jana Kořínková – Jakub Ivánek – Vladislava Říhová, *Umění v architektuře na Moravě (1938–1989). Proč a jak?*, in: Zuzana Křenková – Vladislava Říhová (eds.), *Sochy a města – Morava. Výtvarné umění ve veřejném prostoru 1945–1989*, Pardubice 2020, s. 27–38.

⁶⁸ Bohuslav Fuchs, *Malířství v moderní architektuře, Index IX, 1937*, č. 5, s. 54–55.

⁶⁹ J. B. Svrček, *Monumentální a nástěnná malba se realizuje na Moravě, Blok. Časopis pro umění II, 1947–1948*, č. 1, s. 49–52, cit. s. 52.

⁷⁰ Koryčánek, cit. v pozn. 24, s. 15–35, zejm. s. 28.

⁷¹ Model je uložen ve sbírkách Horácké galerie v Novém Městě na Moravě, fond Makovský Vincenc, inv. č. P 667. Dále viz Jiří Šebek, *Soupis sochařského díla*, in: Jiří Hlušička – Jaroslav Malina – Jiří Šebek, *Vincenc Makovský*, Brno 2002, s. 301.

⁷² Nedatovaný strojepis se soutěžními podmínkami se dochoval v archivu Bohuslava Fuchse v Muzeu města Brna mezi dokumenty z listopadu a prosince 1946. Srov. Soutěž, složka 1366 Brno – Dům umění, Sběrka architektury Muzea města Brna, inv. č. 224794, nečíslováno. Podrobněji také viz Koryčánek, cit. v pozn. 24, s. 15–35, zejm. s. 22–30.

⁷³ Srov. plánová dokumentace z roku 1947 cit. v pozn. 29.

⁷⁴ *Ibidem*.

„[p] oněvadž ve většině případů umělci řešili relief bez ohledu na architektoniku budovy a volně užíli svých projevů (...).“ Autor zprávy o výsledcích soutěže přitom nezapomněl zdůraznit význam budovy a nesnadnost celého úkolu: „Dům umění v Brně dobudovaný roku 1947 má 7 výstavních síní a halu o výměře 1050 m² (...), klubovny, kancelářské místnosti, byt pro domovníka skladištní místnosti. Vnitřní úpravy jsou skončeny a venkovní práce, úprava okolí, fasáda domu samého má být provedena v roce 1948. Z nejtěžších architektonických problémů je výzdoba průčelí přístavby reliéfem (...).“⁷⁵ Pisatel, který se podrobněji nevěnoval žádné z prací včetně oceněných, jakoby tušil, že vyhlídka dotvoření fasády dílem není realistická. Koryčánek uvádí, že oba ocenění sochaři byli v březnu 1948 ještě vyzváni k dopracování návrhů, vidina realizace byla ovšem mlhavá. Obdélníková nika nad vstupem byla provizorně překryta pískovcovými bloky a zmizela až během rekonstrukce Domu umění v letech 2008–2009.⁷⁶

Pro zajímavost uvedme, že rekonstrukcí Domu umění se „soukromě“ zabýval i architekt Jiří Kroha. Na nedatovaných skicách rozpracoval variantní řešení průčelí, které sice postrádá Fuchsovu plasticitu, počítá však s prostorem pro reliéf v šířce hlavního vstupu i výtvarnými prvky po jeho stranách. Schematicky naznačená figurální výzdoba fasády nese Krohův typický ductus.⁷⁷

Bohuslav Fuchs pojal rekonstrukci Domu umění komplexně a neomezil se pouze na řešení budovy, ale také na úpravu okolního prostanství. Zachoval sice průběžnou komunikaci umožňující vstup do budovy ve směru od dnešního Mahenova divadla, tak jak ji navrhl architekt Ried, přístup od ulice Cejl a hlavní vstup ale nově akcentoval menším postranním a ústředním monumentálním schodištěm. Postranní schodiště bylo zakončeno soklem z hrubě opracovaných kamenných bloků, kam bylo – nejpozději v červnu roku 1948 – instalováno Uprkovo sousoší *Pútníci*. Další místo pro dílo se nacházelo na trávníku po levé straně vstupního rizalitu: v první polovině roku 1948 sem byla na hladký sloupovitý sokl umístěna busta československého prezidenta T. G. Masaryka od sochaře Vincence Makovského.⁷⁸ Na svém místě však z důvodu změny politických poměrů nezůstala dlouho, naposled je zachycena na snímku ze dne 13. 7. 1950.⁷⁹ Masarykův portrét se k Domu umění vrátil ještě v roce 1968, ale už na začátku roku 1970 byl – rovněž z ideologických důvodů – opět odstraněn.⁸⁰ Jak potvrdil Makovského syn Zdeněk, tuto bustu dnes vlastní Masarykova univerzita a od roku 2010 je instalována ve vstupním prostoru hlavní budovy bohunického univerzitního kampusu.⁸¹

⁷⁵ Soutěž na relief Domu umění v Brně, *BLOK P. Informace o kulturní práci* (příloha časopisu *BLOK*) II, 1947, č. 2–3, s. 36–38.

⁷⁶ Srov. Rostislav Koryčánek, Tři podoby Domu umění, in: Lubomír Slavíček – Jana Vránová (eds.), *100 let Domu umění města Brna* (kat. výst.), Dům umění města Brna 2010, s. 15–35, cit. s. 30.

⁷⁷ Srov. Archiv Jiřího Krohy, Sběrka architektury Muzea města Brna, inv. č. 224795, 224796, 224797 a 224798.

⁷⁸ Srov. Dvě fotografie s názvem Dům umění Malinovského nám. datované 10. 6. 1948. Archiv města Brna, fond U5, inv. č. hc 6-1. Zde je patrné jak Uprkovo sousoší, tak busta T. G. Masaryka. Portrétní bustu T. G. Masaryka vyhotovil Makovský patrně již v roce 1936 nebo 1938. Viz Šebek, cit. v pozn. 71, s. 293–294.

⁷⁹ Srov. Dvě fotografie s názvem Dům umění Malinovského nám. datované 13. 7. 1950. Archiv města Brna, fond U5, inv. č. hc 6-2.

⁸⁰ Srov. Miroslava Menšíková, heslo T. G. Masaryk, *Internetová encyklopedie dějin Brna*, https://encyklopedie.brna.cz/home-mmb/?acc=profil_objektu&load=239, vyhledáno 9. 1. 2022.

⁸¹ Busta sem byla instalována u příležitosti slavnostního otevření bohunického kampusu Masarykovy univerzity dne 23. 9. 2010. Srov. eadem, heslo busta T. G. Masaryka, *Internetová encyklopedie dějin Brna*, https://encyklopedie.brna.cz/home-mmb/?acc=profil_objektu&load=919, vyhledáno 23. 1. 2022. Informace od Zdeňka Makovského písemně zaznamenala 23. 7. 2020 ředitelka Domu umění města Brna Terezie Petišková.

Pomník sovětského maršála Rodiona Jakovleviče Malinovského

Prostranství mezi ústím Koblížné ulice, pokračující kolem Mahenova divadla až k Domu umění neslo od 20. 2. 1942 název Richard-Wagner-Platz, po válce náměstí Richarda Wagnera. Dnešní označení Malinovského náměstí oficiálně získalo 26. 9. 1946, a to na počest sovětského maršála Rodiona Jakovleviče Malinovského (1898–1967), pozdějšího ministra obrany SSSR, který se svými vojsky 26. 4. 1945 osvobodil Brno.⁸² První zmínky související se změnou názvu se v denním tisku objevily již v květnu roku 1945.⁸³ Sousední ulice Koliště byla 25. 9. 1946 přejmenována na Stalinovy sady. Po smrti sovětského diktátora byl název 6. 5. 1953 upraven na sady Osvobození, od 27. 2. 1990 nese tato část města opět název Koliště.⁸⁴

K instalaci portrétní busty maršála R. J. Malinovského na travnatou plochu u Domu umění došlo v roce 1960. Jednalo se ovšem o sekundární umístění. Sochař Vincenc Makovský plastiku původně navrhl pro Moravské náměstí, které bylo 25. 9. 1946 přejmenováno na náměstí Rudé armády. Bronzová busta zde byla slavnostně odhalena 5. 11. 1950.⁸⁵ Instalována byla na vysoký hranolovitý sokl z leštěné žuly na prostranství před bývalým místodržitelstvím palácem, tedy zhruba v místech, kde se od roku 2015 nachází jezdecká socha *Spravedlnosti* od Jaroslava Róny. Je zajímavé, že ještě v době, kdy stál pomník na Moravském náměstí, došlo k jeho úpravě. Makovský zřejmě nebyl zcela spokojen s čistě vertikální kompozicí monumentu a rozhodl se domodelovat k poprsí i ramena přidáním rukávů vojenského kabátce. Památník touto úpravou získal výraznější plasticitu a nabyl na vážnosti a monumentalitě. Jiří Hlušička uvádí, že sochař na portrétu maršála pracoval mezi lety 1946–1949 a vycházel pouze z fotografie, o variantním řešení se nezmiňuje.⁸⁶ Navíc se mylně domnívá, že podobizně Malinovského musel u Domu umění „uvolnit místo Makovského pomníček T. G. Masaryka, který tu byl po válce situován“.⁸⁷ Podobné chyby se dopustil i Rostislav Koryčánek, když instalaci busty před Dům umění vročil již do roku 1948.⁸⁸

Ve skutečnosti byl pomník maršála Malinovského na dnešní místo reinstalován až v květnu roku 1960, a to v souvislosti s 15. výročím osvobození Brna Rudou armádou. Vše upřesňuje dobový tisk: „Byla to určitá nesrovnalost. Máme v Brně náměstí maršála Malinovského, avšak busta velitele sovětských vojsk byla jinde. Před krátkým časem došlo k jejímu přemístění. Dnes stojí proslulé dílo národního umělce V. Makovského před Domem umění, na náměstí maršála Malinovského.“⁸⁹ Na architektonickém řešení pomníku spolupracoval Mojmir Kyselka st.⁹⁰ Tvar soklu zůstal zachován, byl ale proveden v novém materiálu. Přípravné práce probíhaly nejpozději od dubna 1960 a veřejnost očekávala, že dílo na novém místě lépe vynikne.⁹¹ V Horácké galerii v Novém Městě na Moravě jsou uloženy dvě sádrové portrétní busty maršála provedené v různých velikostech, které jsou datovány do let 1946–1949.⁹²

⁸² Milena Flodrová, heslo Malinovského náměstí, *Internetová encyklopedie dějin Brna*, https://encyklopedie.brna.cz/home-mmb/?acc=profil_ulice&load=3166, vyhledáno 18. 1. 2022.

⁸³ Srov. *Slovo národa* I, 29. 5. 1945, č. 18, s. 1.

⁸⁴ Milena Flodrová, heslo Stalinovy sady, *Internetová encyklopedie dějin Brna*, https://encyklopedie.brna.cz/home-mmb/?acc=profil_ulice&load=5181, vyhledáno 18. 1. 2022.

⁸⁵ Srov. pozvánka na odhalení pomníku na titulní straně deníku *Rovnost* LVI, 5. 11. 1950, č. 260, s. 1.

⁸⁶ Jiří Hlušička – Jaroslav Malina – Jiří Šebek, *Vincenc Makovský*, Brno 2002, s. 63.

⁸⁷ *Ibidem*, s. 82, pozn. 104.

⁸⁸ Koryčánek, cit. v pozn. 24, s. 15–35, zejm. s. 30.

⁸⁹ *Rovnost* LXXV, 22. 5. 1960, č. 124, s. 4.

⁹⁰ Petr Haimann, *Architektura a výtvarné umění v Brně, Architektura ČSR XLIII*, 1984, č. 8, s. 351–354, zvl. s. 353.

⁹¹ Přemístění busty maršála Malinovského, *Rovnost* LXXV, 23. 4. 1960, č. 98, s. 1.

⁹² Horácké galerie v Novém Městě na Moravě, fond Makovský Vincenc, inv. č. P 646 (patinovaná sádra, výška 125 cm) a inv. č. 658 (sádra, výška 73 cm). Dále viz Šebek, cit. v pozn. 71, s. 301–302.

Žena se snopem aneb figura z mělnické fontány

Současná podoba předpolí Domu umění je výsledkem jeho poslední úpravy z 2. poloviny 80. let 20. století. Od roku 1978 probíhala příprava projektu komplexní rekonstrukce Malinovského náměstí, a to v prostoru od obchodního domu Centrum až po křižovatku ulic Koliště a Cejl, nakonec však nebyla realizována v plném rozsahu. Hlavními autory navrhovaných úprav byli architekti Jiří Mikšík a Lubomír Volavý z podniku Brnoprojekt. Úkolem byli pověřeni v roce 1977 a dopracovali jej v květnu 1982.⁹³ Dílčí části výtvarného řešení dotčeného území, jako byl návrh veřejného osvětlení, úpravy okolí pomníku maršála Malinovského a předprostorů obchodního domu Centrum, Mahenova divadla a Domu umění města Brna, byly zadány architektům Jiřímu Mikšíkovi, Lubomíru Volavému, Janu Makovskému⁹⁴ a Petru Haimannovi prostřednictvím Českého fondu výtvarných umění. Z umělců se zúčastnili Miroslav Šimorda (kašna a lavičky před obchodním domem Centrum) a Jiří Marek (kašna před divadlem); sochař pro úpravu pomníku maršála nebyl zpočátku vybrán. Před Domem umění se počítalo s umístěním „*plastiky Vincence Makovského. (...) V případě, že darování, koupě nebo odlití sochy V. Makovského nebude možné, bude návrh plastiky zadán ak. soch. [Františku] Navrátilovi*“.⁹⁵

Součástí záměru, který byl diskutován a následně schválen na poradě funkcionářů 27. srpna 1977, bylo vytvoření pěší zóny mezi divadlem a Domem umění a zaslepení dnešní ulice Za divadlem.⁹⁶ Toto nově vzniklé korzo mělo být jednotně vydlážděno a oživeno čtyřmi výtvarnými díly instalovanými zhruba do jedné osy. Před obchodním domem centrum se počítalo s vybudováním nové kašny, na kruhový sokl před divadlem měla být do bazénku instalována plastika *Mim* od sochaře Jiřího Marka; pozice pomníku maršála Malinovského byla zachována, měl být ale nově doplněn schodištěm; po pravé části Fuchsova monumentálního schodiště se počítalo s další fontánou, kterou měla doplnit již existující skulptura *Žena se snopem* od Vincence Makovského.

Návrh rekonstrukce náměstí byl předložen k posouzení Krajské umělecké komisi Českého fondu výtvarných umění, která jej 30. 11. 1981 schválila.⁹⁷ Dle ústního sdělení sochařova syna Zdeňka Makovského vznikl záměr celkové rekonstrukce z iniciativy Krajského výboru KSČ, projekt se však nakonec nepodařilo v plném rozsahu realizovat.

Záměr rekonstrukce náměstí Národní výbor města Brna poprvé pozastavil již 31. května 1979 „*pro nevyjasněnou otázku dopravního řešení*“, přičemž sdělil „*že nepřistoupí k realizaci již dříve schválených výtvarných návrhů a prací až do konečného vyřešení všech sporných otázek*“.⁹⁸ Další problémy provázely záměr „*zmonumentalizovat*“⁹⁹ bustu maršála, nebo ji případně nahradit novým

⁹³ Srov. složka Malinovského nám. v Brně – řešení předprostoru Domu umění v Brně. Projektový úkol 5.1982, Archiv města Brna, fond B1/51 NVmB Odbor kultury 1952–1990 (1998), sg. 83/1 (1. část), kart. 77, nečíslováno.

⁹⁴ Dokumenty opakovaně a shodně uvádějí jméno Jan Makovský, nejedná se tedy o záměnu se sochařovým druhým synem Zdeňkem, rovněž architektem. Ing. arch. Jan Makovský byl zaměstnancem OÚPA Národního výboru města Brna. Srov. ibidem.

⁹⁵ Srov. Zápis z jednání o úpravě Malinovského náměstí, konaného dne 5. září 1978 na Odboru kultury Národního výboru města Brna, ibidem.

⁹⁶ Srov. strojopis s názvem Studie úprav Malinovského nám. v Brně vyhotovený vedoucím OÚPA Národního výboru města Brna Miloslavem Kramolišem adresovaný náměstku primátora Rudolfovi Suchánkovi ze dne 8. 7. 1977, ibidem. Dále též dokument vypracovaný Miloslavem Kramolišem s názvem Studie úpravy Malinovského náměstí v Brně – materiál pro poradě funkcionářů NVmB ze dne 19. 8. 1977, ibidem.

⁹⁷ Záměr rekonstrukce Malinovského náměstí z roku 1981 ilustrují dva pohledy a čtyři situace, které se nachází v archivu Domu umění města Brna. Situace s návrhem kašny s Makovského skulpturou je opatřena razítkem KUK ČFVU Brno s datem „30. lis. 1981“, nečíslováno, fond nezpracován.

⁹⁸ Srov. dopis vedoucího odboru kultury Národního výboru města Brna Jiřího Motyky ze dne 31. 5. 1979, pozn. 93.

⁹⁹ Srov. dopis vedoucího odboru kultury Národního výboru města Brna Jiřího Motyky ze dne 26. 10. 1979, ibidem.

dílem, což odbor kultury zavrhl jako finančně náročné řešení. Umístění bronzové figury *Mim* (někdy též *Pierot*) před Mahenovo divadlo pak narazilo v roce 1986 na odpor Krajského střediska státní památkové péče a ochrany přírody Brno. Přestože byla plastika hotová, k osazení nakonec nedošlo. Přechnodně byla umístěna v parčíku při Kounicově ulici v blízkosti Markovy další plastiky – *Lišky Bystroušky* – a v roce 2002 našla své trvalé umístění na zrekonstruovaném prostranství před poliklinikou na Žerotínově náměstí.¹⁰⁰ Podoba okolí pomníku R. J. Malinovského zůstala rovněž nezměněna. Největších úprav doznalo prostranství po pravé straně nástupu k Domu umění.

Ústředním prvkem rekonstruovaného náměstí se stala nově vybudovaná kašna s rozměrným betonovým, kaskádovitě členěným bazénem, na jejímž vrcholu spočívala pískovcová figura *Ženy se snopem* (někdy též *Žena s klasy*) od Vincence Makovského. Socha měla být do prostoru před Domem umění poprvé provizorně umístěna již v listopadu 1978, a to jako zápůjčka od sochařovy vdovy. Instalaci inicioval v srpnu 1978 tehdejší ředitel Domu umění Miloslav Doležal „za účelem doplnění výtvarné výzdoby před průčelím budovy“,¹⁰¹ akci následně povolil ředitel odboru kultury Stanislav Beránek s tím, že umístění díla není v rozporu s připravovanou rekonstrukcí náměstí. Smlouva o zápůjčce byla uložena v Domě umění. Ředitel Domu umění tuto skutečnost 13. listopadu 1978 oznámil architektům Jiřímu Mikšíkovi a Janu Makovskému: „(...) dovoluji si upozornit, že před Domem umění byla s vědomím NVmB instalována kamenná plastika ‚Figura z mělnické fontány‘, umělecké dílo akademického sochaře Vincence Makovského. Majitelka pí Zdenka Makovská zapůjčila tuto kamennou plastiku bezplatně na dobu alespoň 5 let. V této době bude dále jednáno /koupě nebo darování/ s majitelkou v součinnosti s NVmB.“¹⁰²

Socha je ve skutečnosti nikoliv kopií, ale variantou jednou ze tří ženských postav, které Vincenc Makovský vytvořil v roce 1935 jako součást soutěžního návrhu fontány pro město Mělník. Monumentální pískovcové sousoší je alegorií úrodnosti kraje, který se nachází na soutoku Labe a Vltavy. V Mělníku vešlo ve známost rovněž pod názvem *Vinobraní*.¹⁰³ Kašna byla na tamější náměstí Míru instalována v roce 1938, autorem architektonického řešení je Jaroslav Fragner. Makovský se později rozhodl dvě klečící ženské postavy vyčlenit ze skupiny. Jejich námětem byla *Úroda a Žně*.¹⁰⁴ *Úroda* byla určena pro park plicního sanatoria v Jablunkově a je de facto totožná s předlohou. V padesátých letech – patrně v roce 1956 – měla vzniknout variace na druhou postavu, která v pravé ruce nově drží srp a místo rozměrné nádoby přidržuje pravou rukou snop obilných klasů (*Žně*).¹⁰⁵ Sochařův syn Zdeněk uvádí, že podnik Kamena Blansko vyhotovil z pískovce kopii necelý rok po smrti umělce, v roce 1967, a že tato verze je dnes součástí Malinovského náměstí. Dochází tady ale k jistému časovému nesouladu, protože na nedatovaném snímku, který byl publikován v roce 1963, je

¹⁰⁰ Zde se do roku 1952 nacházelo první stálé české divadlo v Brně a mezi lety 1983–1990 pomník Klementa Gottwalda od Františka Navrátila. Srov. Miroslava Menšíková, heslo K. Gottwald, *Internetová encyklopedie dějin Brna*, https://encyklopedie.brna.cz/home-mmb/?acc=profil_objektu&load=54, vyhledáno 23. 1. 2022.

Tradovanou informaci o tom, že Jiřímu Markovi stál modelem Boleslav Polívka se nezakládá na pravdě – vyvrátil ji sám herec. Během práce na soše ale Polívka Markův ateliér skutečně navštívil, a to s jejich společným přítelem, sochařem Janem Brožem (1948–1997). Není tedy vyloučeno, že byl *Pierot* Polívkou volně inspirován. Za ověření této informace u sochařovy dcery Dany Markové děkuji PhDr. Dagmar Černouškové.

¹⁰¹ Strojopis Miloslava Doležala s názvem Umístění plastiky před Domem umění v Brně adresovaný odboru kultury NVmB ze dne 24. 8. 1978, cit. v pozn. 93.

¹⁰² Strojopis Miloslava Doležala adresovaný Jiřímu Mikšíkovi a Janu Makovskému ze dne 13. 11. 1978, cit. v pozn. pozn. 93.

¹⁰³ Srov. Jiří Hlušíčka – Jaroslav Malina – Jiří Šebek, *Vincenc Makovský*, Brno 2002, s. 45–46 a 291. Rostislav Koryčánek se mýlí, když uvádí, že mělnická fontána nebyla realizována. Viz Koryčánek, cit. v pozn. 24, s. 15–35, zejm. s. 30.

¹⁰⁴ Srov. Jiří Hlušíčka, *Vincenc Makovský*, Praha 1979, s. 30 a pozn. č. 29.

¹⁰⁵ Šebek, cit. v pozn. 71, s. 292.

Vincenc Makovský zachycen na zahradě svého brněnského ateliéru v Obřanech právě u této figury.¹⁰⁶ V roce 1967 zakoupila právo na realizaci stejné sochy do kamene Moravská galerie v Brně. O deset let později (v roce 1977) tedy vznikla její další pískovcová verze, která pak byla provizorně umístěna do parčíku za budovou Uměleckoprůmyslového muzea na Husově ulici.¹⁰⁷ Dne 11. července 2001 byla tato socha vyzvednuta a převezena do Makovského rodiště, Nového Města na Moravě, kde byla trvale umístěna v areálu nemocnice. Od roku 2002 je součástí sbírek Horácké galerie v Novém Městě na Moravě.¹⁰⁸

Na nedatovaném snímku, který byl s největší pravděpodobností pořízen ještě před zářím 1987, fotograf Libor Teplý zachytil průběh patrně zkušební instalace Makovského skulptury na sokl, který Bohuslav Fuchs navrhl pro Uprkovo sousoší *Pútníci*.¹⁰⁹ V těchto místech je socha prakticky umístěna i dnes. Další fotografie, které pořídil Teplý v období od září 1987 do září 1989, dokumentují průběh terénních úprav, výrobu betonové vany pro fontánu a zpevnění soklu pro sochu i její umístění. *Žena se snopem* byla na své nynější místo nainstalována nejpozději 30. září 1989.¹¹⁰ Fontána se po dokončení bohužel potýkala s technickými problémy, její provoz byl navíc velmi nákladný (voda byla napojena na Dům umění) a zřejmě proto ani nikdy nedošlo k její kolaudaci. Chybějící vodní prvek již řadu let supluje vzrostlá zeleň.

Dům umění a jeho předpolí po roce 2000

V roce 2000 byla na levou stěnu vstupní niky Domu umění instalována decentní připomínka na působení zdejšího dlouholetého ředitele, básníka a překladatele Adolfa Kroupy (1910–1971), která má podobu tenkého bronzového pásku s rytým nápisem: „Zde v letech 1954–1970 působil jako ředitel Domu umění města Brna překladatel, // kritik, básník a neúnavný organizátor – všemi vážený a ctěný Adolf Kroupa. // Byla to prostě doba, kdy všechno začínalo v Domě umění ... A. K. //“ Autorem textu je básník Ludvík Kundera, sochařského zpracování se ujal brněnský sochař Jiří Sobotka.

Jak je patrné z vizualizace, při rekonstrukci z let 2008–2009, která proběhla podle návrhu studia Architekti Hruša & spol., Ateliér Brno, už autoři s Makovského kašnou v předpolí Domu umění nepočítali.¹¹¹ Plocha, kterou dnes zabírá nefunkční vodní prvek, měla zůstat volná a zatravněná. Jediným dílem, které plánovali, bylo nerealizované figurální sgrafito na zadním štítu hlavní lodi od sochaře Michala Blažka, a nápis DEVOTIO MODERNA. Jednalo se o nahou mužskou postavu, jakousi volnou parafrází vitruviánského muže od Jeana Martina. Přestože byl projekt původně schválen i se sgrafitem, rada města se nakonec po zhlédnutí návrhu rozhodla od realizace ustoupit. Celá záležitost skončila skandálem, když se Blažek navzdory zamítavému stanovisku pokusil k poslednímu dni platnosti smlouvy sgrafito provést, a na protest proti „cenzuře“ odmítal opustit lešení u Domu umění. „Protestujícího umělce, který svým krátkým výstupem zaměstnal politiky, městské strážníky i novináře, nakonec přemluvil po krátkém vyjednávání k sestupu z lešení na zem náměstek primátora

¹⁰⁶ Dušan Šindelář, *Národní umělec Vincenc Makovský*, Praha 1963, s. 13.

¹⁰⁷ Za tyto informace děkuji Pavle Obrovské, vedoucí registru sbírek Moravské galerie. Jiří Šebek potvrzuje, že se socha *Žena s klasy* (pískovec, v. 250 cm) datovaná 1936/1956 v době psaní sochařovy monografie nacházela ve sbírkách Moravské galerie v Brně (inv. č. E 453).

¹⁰⁸ Srov. Zdeněk Kadlec, Konečně po padesáti letech!, *Novoměstsko. Zpravodaj města Nového Města na Moravě* XI, č. 12, 31. 8. 2001, s. 1. V inventáři Horácké galerie v Novém Městě na Moravě je socha *Žena s klasy* (pískovec, v. 250 cm) registrována pod inv. č. P 1787.

¹⁰⁹ Fotografie prozrazuje, že se akce účastnil i Zdeněk Makovský, který stojí na soše a drží lana jeřábu. Libor Teplý, nedatovaný snímek a fotografie pořízené dne 28. 9. 1987, 30. 11. 1988 a 30. 9. 1989, Archiv Domu umění města Brna, nečíslováno, fond nezpracován.

¹¹⁰ Ibidem, nečíslováno, fond nezpracován.

¹¹¹ Srov. např. Koryčánek, cit. v pozn. 24, s. 15–35, zejm. s. 28, obr. 17.

Daniel Rychnovský,“ uvedl dne 15. 4. 2009 *Brněnský deník*.¹¹² Rada města Brna o týden později své stanovisko znovu potvrdila: „Sgrafito jsme zrušili na základě zprávy expertů z *Fakulty výtvarných umění a rozhodnutí poradního sboru pro kulturu*.“¹¹³ Fasádu nad vstupem od dokončení rekonstrukce akcentuje neonová variace na „*neustále se proměňující logo*“ navržené Petrem Bosákem a Robertem Jansou jako součást jednotného vizuálního stylu Domu umění města Brna v roce 2007.¹¹⁴

S generální rekonstrukcí Domu umění se kryje počátek festivalu umění ve veřejném prostoru *Brno Art Open / Sochy v ulicích*, během kterého se vnější část budovy, její předpolí i přilehlá část parku Koliště opakovaně staly prostorem pro výtvarné intervence. První ročník akce proběhl v roce 2008. O rok později se na atice nad hlavním průčelím objevily litinové *Ovce* Pavly Kačírkové.¹¹⁵ K doprovodnému programu se připojily tzv. *Kontejnery umění* – stavební buňky stojící před budovou během rekonstrukce se během měsíců května až srpna proměnily v improvizovaný audiovizuální výstavní prostor.¹¹⁶ Ročník 2011 s podtitulem *Stav věcí* přitáhl pozornost k bustě maršála Malinovského, u níž Jiří Skála v rámci akce *Cizorodá tělesa* uspořádal konfrontační čtení ve veřejném prostoru, do nějž se zapojil český rapper Vladimír 518.¹¹⁷ Během přehlídky *Brno Art Open 2013* instalovali umělci své objekty nejen před Dům umění (interaktivní objekt Roberta Vlasáka s názvem *Oni nás, my sebe*), ale také do parku za budovou (*Koridor* Františka Kowolowského a velkoplošná kresba křídou na trávě s názvem *Pozvolná rekonstrukce* Sofie Thorsen).¹¹⁸ O dva roky později zde bylo možno sledovat landartovou instalaci *Vznik Atolu* od Jany Doležalové.¹¹⁹ Další výrazné dílo, imitace tající hromady sněhu od Krištofa Kintery s poetickým názvem *Odcházení*, našlo v roce 2017 své místo v kvetoucím záhonku pod hlavní schodištěm.¹²⁰ Ústředním motivem bienále *Brno Art Open 2019* se stal šestimetrový kovový reliéf sochařky Sylvy Lacinové, který byl v roce 2012 odstraněn z rekonstruované budovy Fakulty informatiky Masarykovy univerzity. Kurátorky přehlídky se rozhodly provizorně uskladněné dílo reinstalovat na vstupní schodiště Domu umění jako memento monumentální tvorby umělkyně, která zemřela v lednu téhož roku.¹²¹ Také galerijní provoz Domu umění běžně zasahuje do bezprostředního okolí své hlavní výstavní budovy. Z posledních let se do povědomí veřejnosti nejvýznamněji zapsal i *Bazének s vodotryskem* Tomáše Rullera instalovaný jako součást jeho rozsáhlé

¹¹² Hana Fasurová, Umělec protestoval. Sundali ho až strážníci, *Brněnský deník.cz*, 15. 9. 2009, https://brnensky.denik.cz/zpravy_region/sochar-protestuje-na-dome-umeni-proti-zakazu-sgraf.html, vyhledáno 5. 2. 2022.

¹¹³ Hana Fasurová, Rada rozhodla. Sgrafito na Domě umění nebude, *Brněnský deník.cz*, 21. 9. 2009, https://brnensky.denik.cz/zpravy_region/sgrafito-na-dome-umeni-nejbude20090421.html, vyhledáno 5. 2. 2022.

¹¹⁴ Srov. Interpretace loga Domu umění města Brna, in: Lubomír Slavíček – Jana Vránová (eds.), *100 let Domu umění města Brna* (kat. výst.), Dům umění města Brna 2010, s. 296.

¹¹⁵ Marika Kupková (ed.), *Brno Art Open 2009 / Sochy v ulicích*, Brno 2009, s. 48–49.

¹¹⁶ Akce probíhala pod kurátorským vedením Andrey Štekrové, Kateřiny Olivové, Jana Gerycha, Karolíny Kohoutkové a Jany Prekové. Srov. *Kontejnery umění*, *abART.org*, <https://cs.isabart.org/document/49882>, vyhledáno 5. 2. 2022. – Marika Kupková (ed.), *Brno Art Open 2009 / Sochy v ulicích*, Brno 2009, s. 68–77.

¹¹⁷ Karel Císař (ed.), *Stav věcí. Brno Art Open 2011 / Sochy v ulicích*, Brno 2012, s. 11.

¹¹⁸ Michal Koleček (ed.), *Na hraně příběhu. Brno Art Open 2013 / Sochy v ulicích*, Brno 2013, s. 114–121, 178–185 a 198–205.

¹¹⁹ Magdalena Juříková, *Beyond Architecture. Brno Art Open 2015 / Sochy v ulicích*, Brno 2015, s. 26–33.

¹²⁰ Tomáš Knoflíček – Libor Novotný (eds.), *Dichtung und Wahrheit. Brno Art Open 2017 / Sochy v ulicích*, Brno 2017, s. 36.

¹²¹ Katarína Hládeková – Zuzana Janečková – Marika Kupková – Markéta Žáčková (eds.), *Jsem závislý objekt, Brno Art Open 2019*, Brno 2019.

retrospektivy (2017)¹²² nebo *Tvárnice* (2020) Martina Zeta vytvořená z bednění pro stejnojmenný objekt, který vznikl v rámci *Brno Art Open 2019*.¹²³

Závěr

Přestože dnes není součástí hlavní výstavní budovy Domu umění města Brna žádné trvale umístěné výtvarné dílo, její architektura i nejbližší okolí bylo už od dob Künstlerhausu místem ideologických střetů, v nichž umění hrálo významnou roli. Odpovědí na „germánskou“ výzdobu Domu německých umělců byla instalace Uprkových slovanských *Pútníků*. Historizující výraz budovy spojený s rakousko-uherskou monarchií byl po druhé světové válce v pojetí Bohuslava Fuchse nahrazen československou odnoží internacionální moderny. Dvojitý pokus o trvalou instalaci busty prezidenta Masaryka od Vincence Makovského nakonec zastínil monumentální portrét sovětského maršála od stejného autora, a Uprkovi *Pútníci* putovali na opačnou stranu parku Koliště. Tváří v tvář významu této výstavní instituce nakonec neobstála ani tvorba moravských umělců, kteří usilovali o úspěch v soutěži na návrh reliéfu pro Fuchsem rekonstruovanou fasádu v roce 1947, ani pokus o dotvoření zadního průčelí Michalem Blažkem o šedesát let později. Předpolí Domu umění i architektura budovy tak dál zůstávají pro výtvarné umělce výzvou, která setrvává v rovině dočasných intervencí. Je zřejmé, že této funkci by během případné revitalizace okolí výstavní budovy měli autoři návrhů vyjít vstříc.

¹²² Tomáš Ruller, *Perform-made / Odolné okamžiky*, Dům umění města Brna (13. 9. – 12. 11. 2017). Fotografie instalace viz Pavel Liška – Dušan Brozman – Tomáš Ruller (eds.), *Tomáš Ruller Perform-made / Odolné okamžiky*, Praha a Brno 2021, s. 426.

¹²³ Martin Zet, *Sochař Miloš Zet / Zdi, sokly a makety*, Dům umění města Brna (12. 2. – 26. 7. 2020).

Seznam použitých pramenů

Archiv Domu umění města Brna.

Archiv města Brna, fond B1/49.

Archiv města Brna, fond B1/51.

Archiv města Brna, fond U5.

Dagmar Černoušková, *Park na Kolišti. Stavebněhistorický vývoj parku* (nepublikovaný separát), Brno 2003.

Horácká galerie v Novém Městě na Moravě, fond Makovský Vincenc.

Letecké bombardování Brna v letech 1944–45, <https://www.brno.cz/bombardovani/>, vyhledáno 10. 3. 2021.

Moravská galerie – Sbírký on-line, <https://sbirky.moravska-galerie.cz/>, vyhledáno 2. 7. 2021.

Památkový katalog, <https://pamatkovykatalog.cz/>, vyhledáno 5. 3. 2021.

Sbírka architektury Muzea města Brna, fond Bohuslav Fuchs.

Sbírka architektury Muzea města Brna, fond Jiří Kroha.

Zřizovací listina organizace Dům umění města Brna, p. o. schválená Zastupitelstvem města Brna na jeho Z7/04. zasedání konaném dne 17. 3. 2015, *Dům umění města Brna*, http://www.dum-umeni.cz/tinymce/plugins/moxiemanager/data/files/z%C5%99izovac%C3%AD%20listina_zmen%C5%A101.pdf, vyhledáno 6. 3. 2021.

Seznam použité literatury

-adv-, O výstavě Společnosti vídeňských výtvarných umělců v brněnském Künstlerhausu, *Moravská orlice* L, č. 35, 13. 2. 1912, s. 5–6.

Architektenlexikon. Wien 1770–1945, <http://www.architektenlexikon.at/de/507.htm>, vyhledáno 5. 3. 2021.

Étienne Bricon, Le Salon de 1920 (premier article), *Gazette des beaux-arts. Courrier européen de l'art et de la curiosité*, s. 319–350.

Brněnský architektonický manuál, <https://www.bam.brno.cz/objekt/c114-rekonstrukce-domu-umeni>, vyhledáno 7. 7. 2021.

Brno roku 1927 v obrazech, Brno 1927.

Alfred Castelliz, Heinrich Ried, *Moderne Bauformen. Monatshefte für Architektur und Raumkunst* XX, 1921, č. 1, s. 13–15.

Karel Císař (ed.), *Stav věcí. Brno Art Open 2011 / Sochy v ulicích*, Brno 2012.

Dagmar Černoušková – Miroslava Menšíková, Tyršův sad, jeho minulost a současnost, *Brno v minulosti a dnes* XVI, Brno 2002, s. 213–239.

Monika Eretová, *Sochař Franta Úprka a jeho sepulkrální tvorba* (magisterská diplomová práce), Filozofická fakulta Univerzity Karlovy v Praze: Ústav pro dějiny umění, Praha 2013.

Das Kaiserjubiläum. Die Guldigung des Mährischen Kunstvereines, *Tagesbote* LVIII, č. 568, 3. 12. 1908, s. 2.

-ek-, Uprkovi Poutníci instalováni, *Lidové noviny* XXXII, č. 508, 9. 10. 1924, s. 5.

Eröffnung des Kaiser Franz Josef Jubiläums-Künstlerhauses, *Tagesbote* LXI, č. 142, 26. 3. 1911, s. 3.

Eröffnung des Kaiser Franz Josef Jubiläums-Künstlerhauses in Brünn, *Brünner Zeitung*, č. 70, 27. 3. 1911, s. 2.

Hana Fasurová, Rada rozhodla. Sgrafito na Domě umění nebude, *Brněnský deník.cz*, 21. 9. 2009, https://brnensky.denik.cz/zpravy_region/sgrafito-na-dome-umeni-nebude20090421.html, vyhledáno 5. 2. 2022.

Pavčina Fraňková, *Carl Wollek (1862–1936). Moravské práce a sepulkrální tvorba* (magisterská diplomová práce), Filozofická fakulta Masarykovy univerzity v Brně: Seminář dějin umění, Brno 2006.

Bohuslav Fuchs, Malířství v moderní architektuře, *Index* IX, 1937, č. 5, s. 54–55.

Cecilie Hálová-Jahodová, *Brno, stavební a umělecký vývoj města*, Praha 1947.

-drs-, Radostná čísla, *Lidové noviny* LVI, č. 158, 9. 7. 1948, s. 3.

Petr Haimann, Architektura a výtvarné umění v Brně, *Architektura ČSR* XLIII, 1984, č. 8, s. 351–354.

J. H. [Jan Herben], Tisíc nových zrnek. Ke svým sedmdesátinám vydal Fr. Vymazal, *Besedy Času* XVI, č. 42, 20. 10. 1911, s. 333–335.

Katarína Hládeková – Zuzana Janečková – Marika Kupková – Markéta Žáčková (eds.), *Jsem závislý objekt, Brno Art Open 2019*, Brno 2019.

Jiří Hlušička, *Vincenc Makovský*, Praha 1979.

Jiří Hlušička – Jaroslav Malina – Jiří Šebek, *Vincenc Makovský*, Brno 2002.

Internetová encyklopedie dějin Brna, <https://encyklopedie.brna.cz>, vyhledáno 8. 8. 2022.

Anežka Jiráňková, *Skandinávská nižší mytologie. Trpaslík, obr a elf v proměnách* (bakalářská diplomová práce), Filozofická fakulta Univerzity Karlovy v Praze: Ústav etnologie, Praha 2011.

-jj-, Postará se stát o vdovu po sochaři Uprkovi?, *Slovo národa* I, č. 177, 5. 12. 1945, s. 2.

-jkb-, Putování Uprkových „Pútníků“, *Moravská orlice* LXXX, č. 245, 15. 10. 1942, s. 2.

Magdalena Juříková, *Beyond Architecture. Brno Art Open 2015 / Sochy v ulicích*, Brno 2015.

-K-, Z Uh. Hradiště do Brna. Návrat Uprkových Poutníků, *Slovo národa* III, č. 284, 6. 12. 1947, s. 7.

Jaroslav Kačer, *Franta Úprka (1868–1929)*, Hodonín 2008.

„Kaiser Franz Josef Jubiläums-Künstlerhaus“ v Brně, *Dílo* X, 1912, s. 71.

Zdeněk Kadlec, Konečně po padesáti letech!, *Novoměstsko. Zpravodaj města Nového Města na Moravě* XI, č. 12, 31. 8. 2001, s. 1.

Michal Koleček (ed.), *Na hraně příběhu. Brno Art Open 2013 / Sochy v ulicích*, Brno 2013.

Tomáš Knoflíček – Libor Novotný (eds.), *Dichtung und Wahrheit. Brno Art Open 2017 / Sochy v ulicích*, Brno 2017.

Kontejnery umění, *abART.org*, <https://cs.isabart.org/document/49882>, vyhledáno 5. 2. 2022.

Karel Kuča, *Brno. Vývoj města, předměstí a připojených vesnic*, Praha 2000.

Josef Kratochvíl, Zapomenutá opera Adolfa Hitlera poprvé vystavena v Rakousku, *Opera+*, <https://operaplus.cz/zapomenuta-opera-adolfa-hitlera-poprve-vystavena-v-rakousku/>, vyhledáno 4. 3. 2022.

Zuzana Křenková – Vladislava Říhová (eds.), *Sochy a města – Morava. Výtvarné umění ve veřejném prostoru 1945–1989*, Pardubice 2020.

Marika Kupková (ed.), *Brno Art Open 2009 / Sochy v ulicích*, Brno 2009.

Pavel Liška (ed.), *90 let Domu umění města Brna. Historie jednoho domu* (kat. výst.), Dům umění města Brna 2000.

Pavel Liška – Dušan Brozman – Tomáš Ruller (eds.), *Tomáš Ruller Perform-made / Odolné okamžiky*, Praha a Brno 2021.

Molischův park v Brně, *Moravská orlice* LXXX, č. 45, 22. 2. 1942, s. 2.

Zdeněk Müller – Milena Flodrová – Miloš Budík – Vlastimil Schildberger, *Bomby nad Brnem. Zpráva o leteckém bombardování města Brna v letech 1944 a 1945*, Brno 2005.

J. V. Musil, Poutníci se Slovácka od Franty Uprky v Olomouci Kopečku, *Vlastivědný věstník moravský* XXXIV, 1982, č. 1, s. 75–76.

Národní listy LXII, č. 103, 14. 4. 1922, s. 4.

O potřebách československého výtvarnictví. Memorandum Ústředního bloku výtvarníků Československé republiky, Praha 1947.

Petr Pelčák – Ivan Wahla (eds.), *Václav Dvořák, Vilém a Alois Kuba: brněnští stavitelé 30. let / Václav Dvořák, Vilém a Alois Kuba: Brno's Builders of 1930s*, Brno 2002.

Rekonstrukce Domu umění v Brně, *Slovo národa* III, č. 19, 23. 1. 1947, s. 3.

Rovnost LVI, 5. 11. 1950, č. 260, s. 1.

Rovnost LXXV, 23. 4. 1960, č. 98, s. 1.

Rovnost LXXV, 22. 5. 1960, č. 124, s. 4.

Lubomír Slavíček – Jana Vránová (eds.), *100 let Domu umění města Brna* (kat. výst.), Dům umění města Brna 2010.

Svobodné noviny III, č. 128, 3. 6. 1947, s. 7.

Siegfried Theiss – Hans Jaksch, Der Bau der Fliegerkaserne in Wiener-Neustadt, *Der Architekt* XXII, 1919, s. 67–76.

Soutěž na relief Domu umění v Brně, *BLOK P. Informace o kulturní práci* (příloha časopisu *BLOK*) II, 1947, č. 2–3, s. 36–38.

Sousoší Poutníci v Brně, *Moravská orlice* LXII, č. 233, 10. 10. 1924, s. 2.

J. B. Svrček, Monumentální a nástěnná malba se realizuje na Moravě, *Blok. Časopis pro umění* II, 1947–1948, č. 1, s. 49–52.

Dušan Šindelář, *Národní umělec Vincenc Makovský*, Praha 1963.

Pavel Švyhnos, Sedm kotev do přístavu srdce, *Rovnost* LXXXI, č. 237, 2. 10. 1966, s. 6.

Uprkovou sousoší z Brna do Uh. Hradiště, *Moravská orlice* LXXX, č. 224, 20. 9. 1942, s. 6.

J. Venera, Dům umění v Brně, *Svobodné noviny* III, č. 128, 3. 6. 1947, s. 7.

Jana Vránová, 90 let Domu umění města Brna, *Bulletin Moravské galerie* LVII, 2001, s. 168–172.

Městská spořitelna, *Památkový katalog*, <https://pamatkovykatalog.cz/mestska-sporitelna-672901>,
vyhledáno 5. 3. 2021.

Umělecké domy, *Niva I*, č. 6, 1910, s. 139.

Wieland der Schmied, *Science Museum Group*,
<https://collection.sciencemuseumgroup.org.uk/objects/co532196/wieland-der-schmied-statuetten>,
vyhledáno 4. 3. 2022.

Z městské rady brněnské, *Moravská orlice LXII*, č. 134, 12. 6. 1924, s. 2.

Obrazová příloha



01 Heinrich Carl Ried, *Jubilejní dům umělců císaře Františka Josefa* (Kaiser Franz Josef Jubiläums-Künstlerhaus), 1910–1911, foto: archiv Domu umění města Brna



02 Heinrich Carl Ried, *Jubilejní dům umělců císaře Františka Josefa* (Kaiser Franz Josef Jubiläums-Künstlerhaus), 1910–1911, foto: archiv Domu umění města Brna



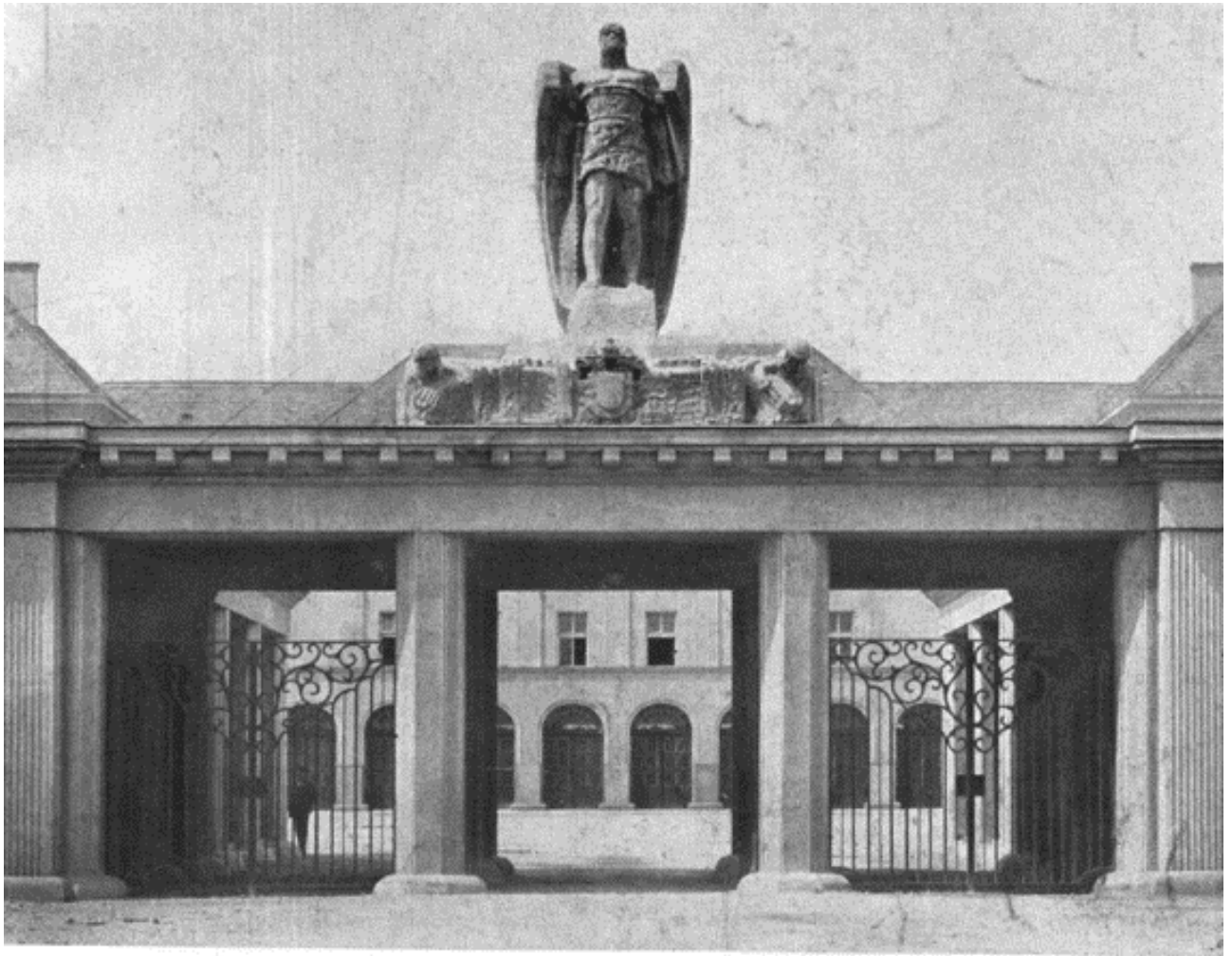
03 Heinrich Carl Ried, *Jubilejní dům umělců císaře Františka Josefa* (Kaiser Franz Josef Jubiläumskünstlerhaus), 1910–1911, Carl Wollek: *Kovář Wieland*, 1912, foto: archiv Domu umění města Brna



04 Heinrich Carl Ried, *Jubilejní dům umělců císaře Františka Josefa* (Kaiser Franz Josef Jubiläumskünstlerhaus), 1910–1911, foto: archiv Domu umění města Brna



05 Heinrich Carl Ried, *Jubilejní dům umělců císaře Františka Josefa* (Kaiser Franz Josef Jubiläums-Künstlerhaus), 1910–1911, Alfred Hoffmann: dvě ženské postavy na sloupech, 1911, repro foto: *Moderne Bauformen. Monatshefte für Architektur und Raumkunst* XX, 1921, č. 1, s. 13–15.



**S. Theisz und H. Jaksch, Fliegerkaserne in Wiener-Neustadt
Propyläon**

06 Siegfried Theisz – Hans Jaksch, brána letecké akademie od architektů Wiener-Neustadt, 1917, Carl Wollek, *Kovář Wieland*, 1917, repro foto: *Der Architekt* XXII, 1919, s. 67–76.



07 Carl Wollek, *Kovář Wieland* (detail), 1917, brána letecké akademie od architektů Siegfrieda Theisse a Hanse Jaksche, Wiener-Neustadt, repro foto: *Der Architekt* XXII, 1919, s. 67–76.



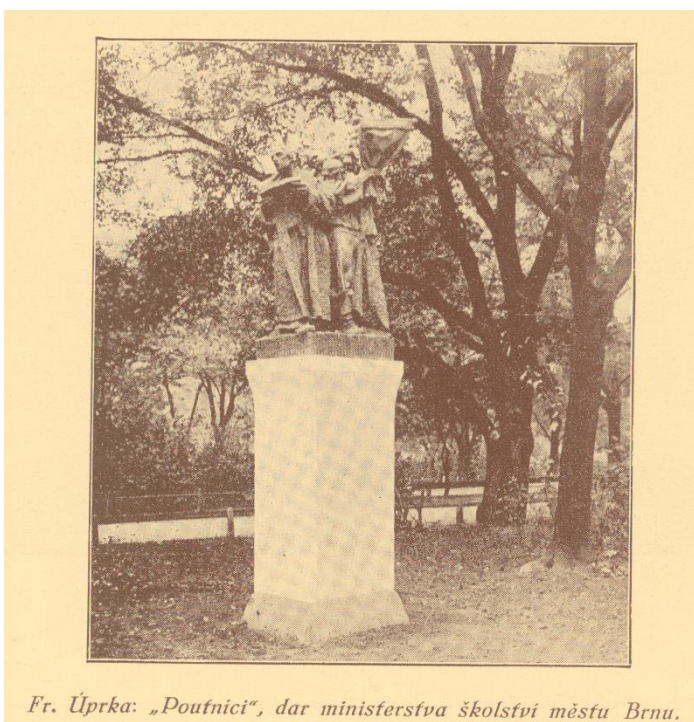
08 Heinrich Carl Ried, *Jubilejní dům umělců císaře Františka Josefa* (Kaiser Franz Josef Jubiläums-Künstlerhaus), interiér vstupní haly, 1910–1911, repro foto: *Moderne Bauformen. Monatshefte für Architektur und Raumkunst XX*, 1921, č. 1, s. 13–15.



09 Heinrich Carl Ried, *Jubilejní dům umělců císaře Františka Josefa* (Kaiser Franz Josef Jubiläums-Künstlerhaus), 1910–1911, repro foto: *Moderne Bauformen. Monatshefte für Architektur und Raumkunst XX*, 1921, č. 1, s. 13–15.

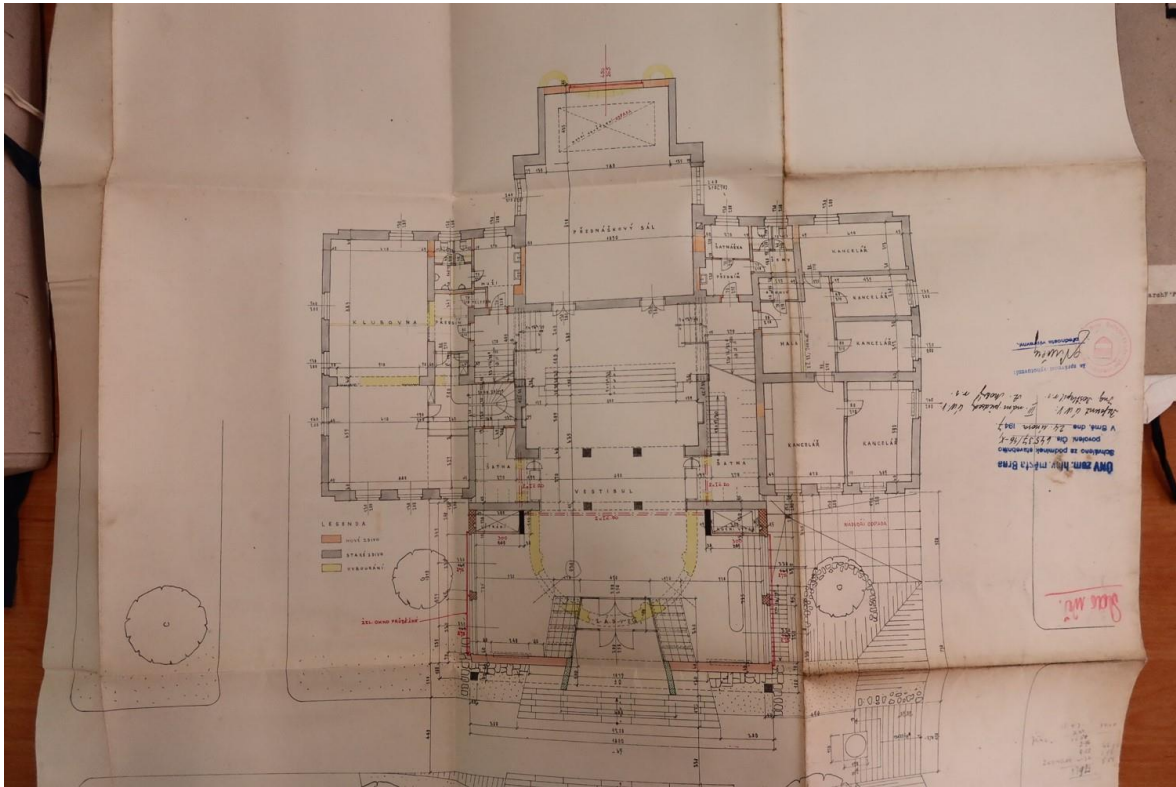


10 Podzemní toalety na jihovýchodním konci parku Koliště, v pozadí *Jubilejní dům umělců císaře Františka Josefa*, 30. léta 20. století, foto: archiv Domu umění města Brna

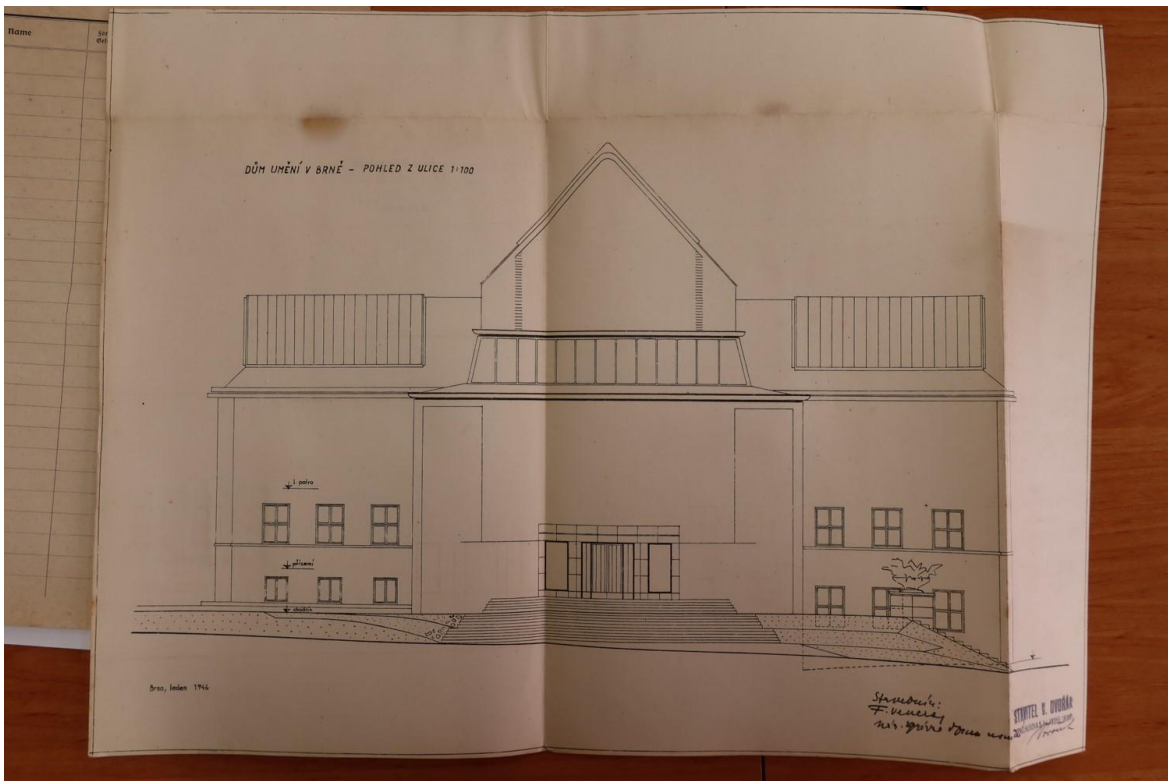


Fr. Uprka: „Poutníci“, dar ministerstva školství městu Brnu.

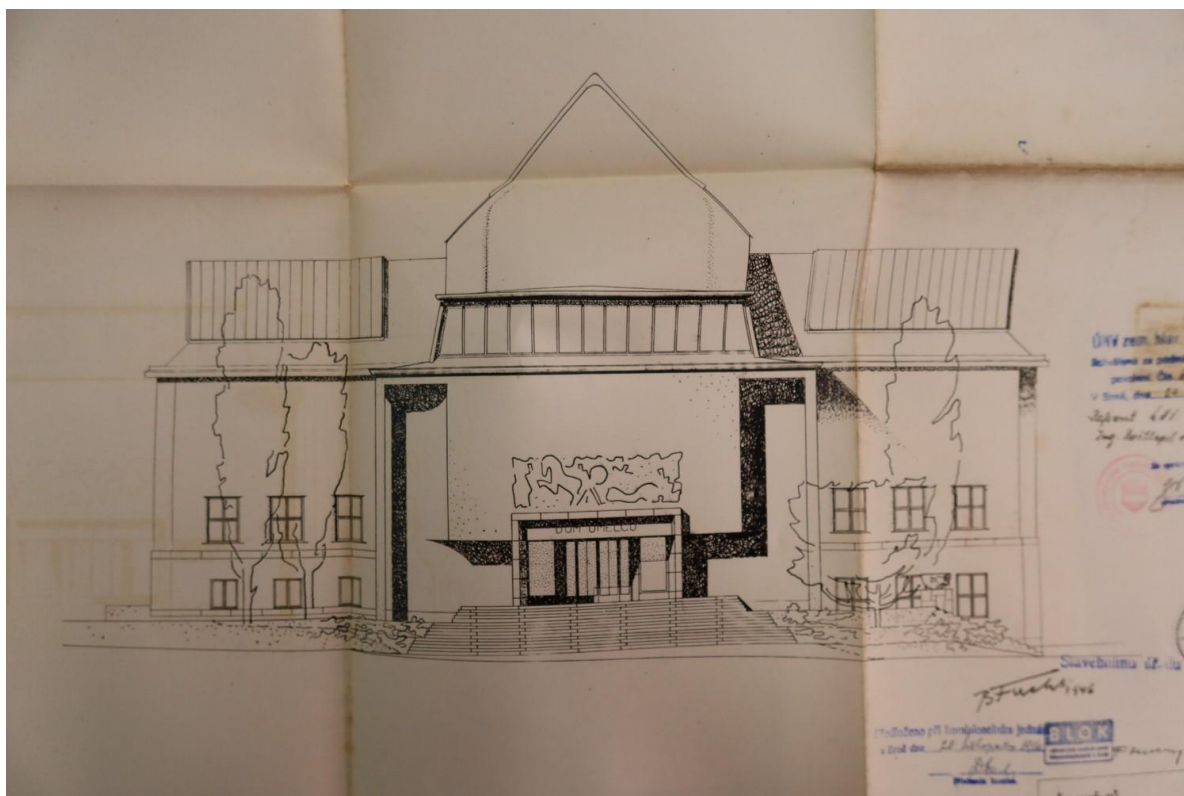
11 Franta Uprka, *Poutníci*, 1920, původní umístění sousoší z roku 1924 v okrajové části parku Koliště u ulice Za Divadlem, repro foto: *Brno roku 1927 v obrazech*, Brno 1927, s. 53.



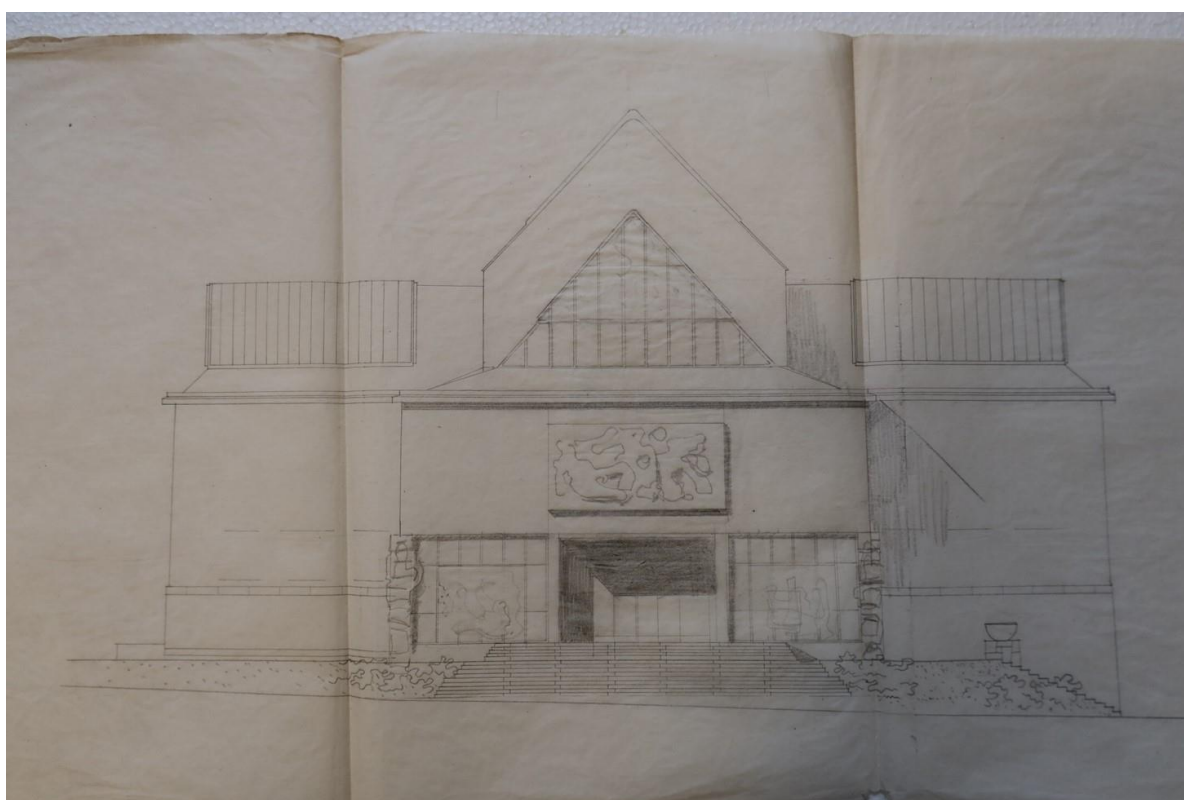
12 Bohuslav Fuchs, *Dům umělců*, projekt rekonstrukce bývalého *Jubilejního domu umělců císaře Františka Josefa* poškozeného za leteckého útoku v roce 1944 – půdorys přízemí, 1946, zdroj: Archiv města Brna, fond B1/49 NVmB Odbor územního a stavebního řízení, Malinovského nám. 2, nečíslováno



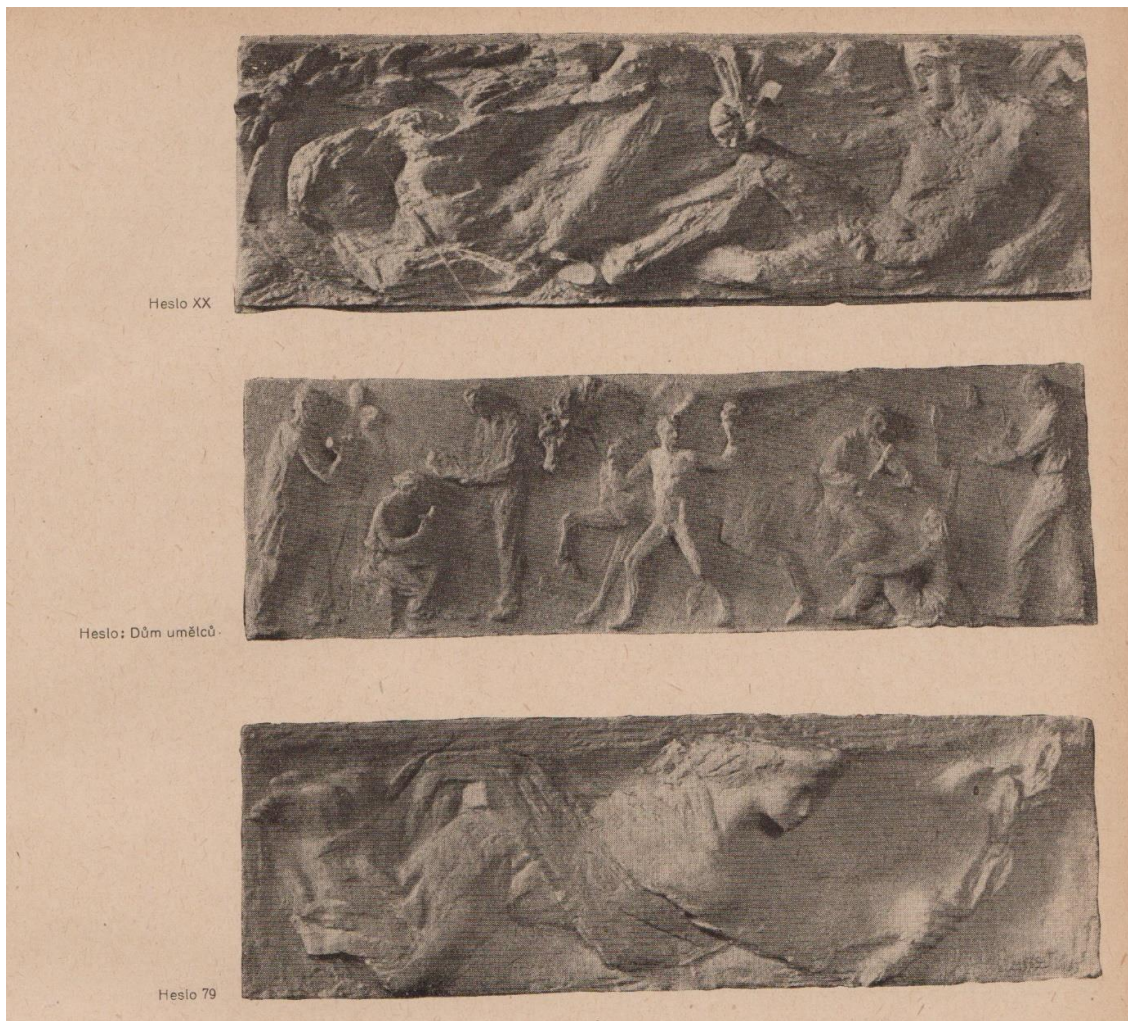
13 Bohuslav Fuchs, *Dům umění v Brně* – pohled z ulice 1:100, 1946, zdroj: Archiv města Brna, fond B1/49 NVmB Odbor územního a stavebního řízení, Malinovského nám. 2, nečíslováno



14 Bohuslav Fuchs, *Dům umělců*, hlavní průčelí s návrhem na začlenění uměleckého díla nad vstup, 1947, zdroj: Archiv města Brna, fond B1/49, Malinovského nám. 2, nečíslováno



15 Jiří Kroha, *Dům umělců*, hlavní průčelí s návrhem na začlenění uměleckých děl na vstup a po jeho stranách, nedatováno, pravděpodobně 1946, zdroj: Archiv Jiřího Krohy, Sběrka architektury Muzea města Brna, inv. č. 224796



16 Příklady soutěžních návrhů na reliéf pro Dům umění města Brna z roku 1947, zdroj: *BLOK P. Informace o kulturní práci* (příloha časopisu *BLOK*) II, 1947, č. 2–3, s. 37.



17 Vincenc Makovský, nedokončený návrh na reliéf pro hlavní fasádu Domu umění města Brna, 1947, Sbírký Horácké galerie v Novém Městě na Moravě, foto: Jakub Orel Tomáš, 2021



18 Bohuslav Fuchs, Dům umění města Brna po rekonstrukci, 1948, vlevo Vincenc Makovský: *busta T. G. Masaryka*, 1936/1938, nad vstupem provizorní zakrytí výklenku pro reliéf ryolitovými deskami, foto: Archiv města Brna, fond U5, inv. č. hc 6-1



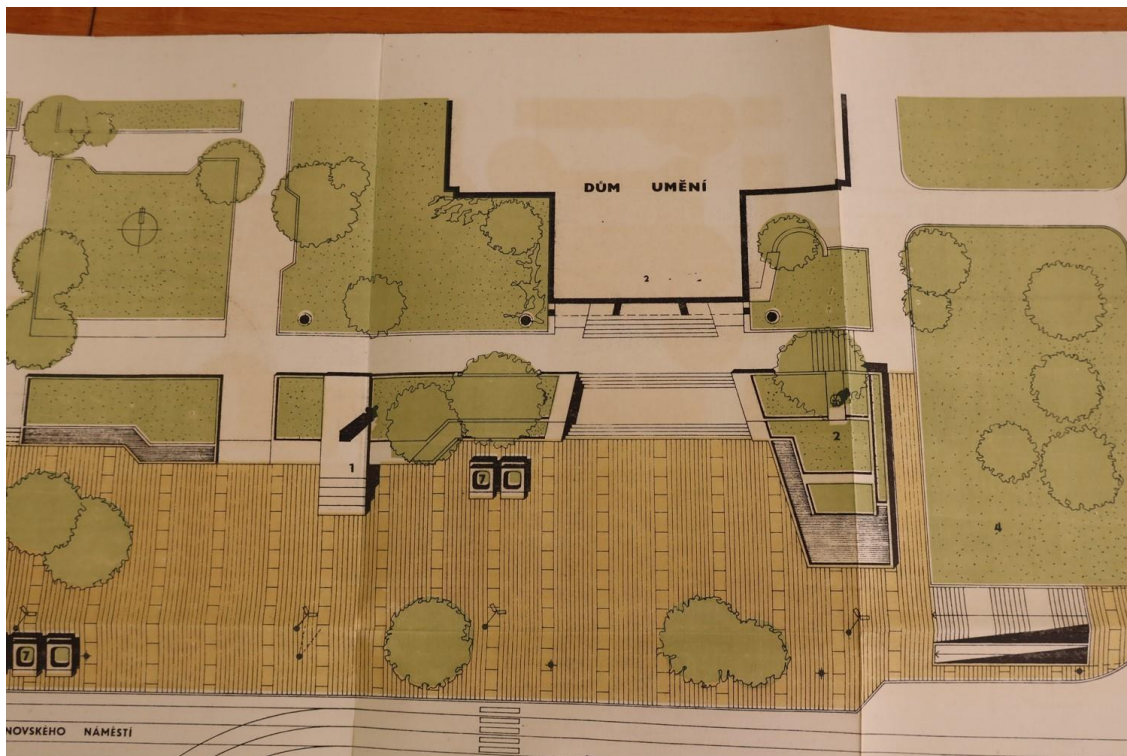
19 K. O. Hrubý, *Věrozvěsti*, 1958, pohled na sousoší *Pútníci* sochaře Franty Uprky z roku 1920 insatalované v roce 1948 na postranním schodišti před budovou Domu umění města Brna, foto: Moravské zemské muzeum



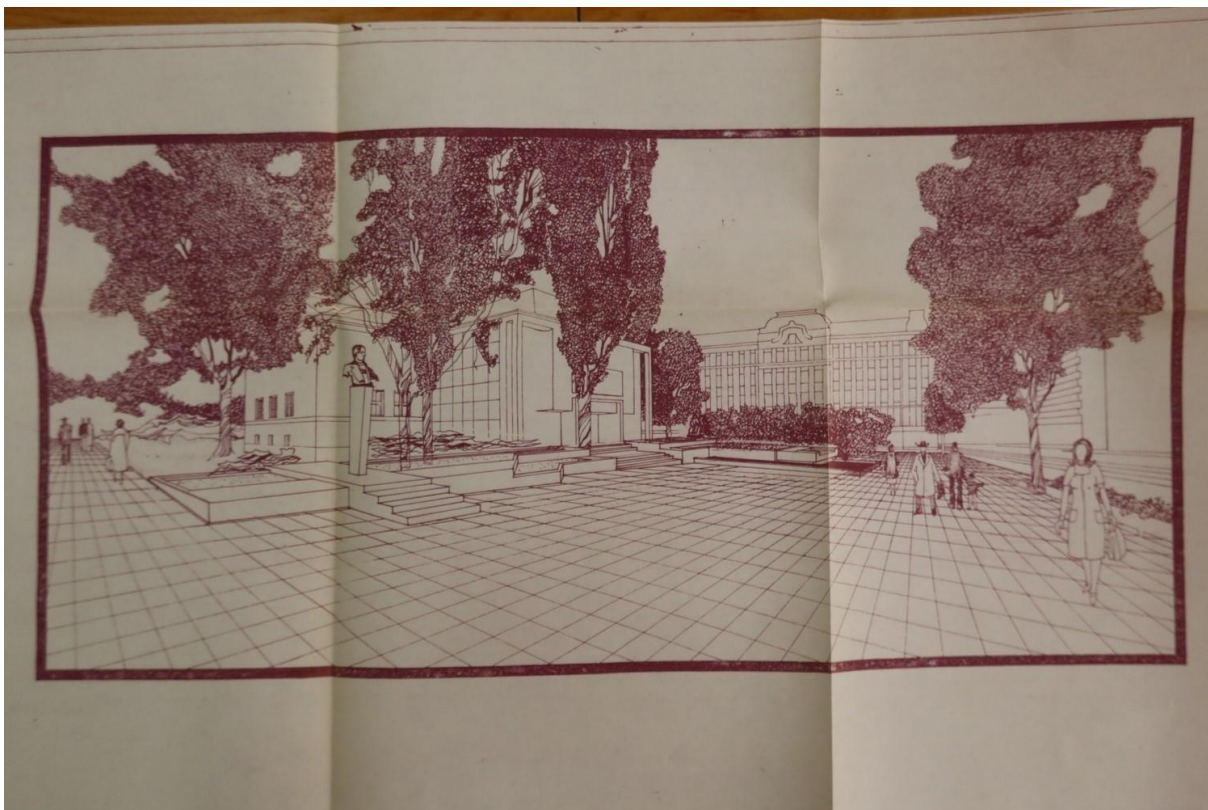
20 Vincenc Makovský, *pomník Rodiona Jakovleviče Malinovského*, 1950, Moravské náměstí v Brně, foto: Muzeum města Brna, 1950



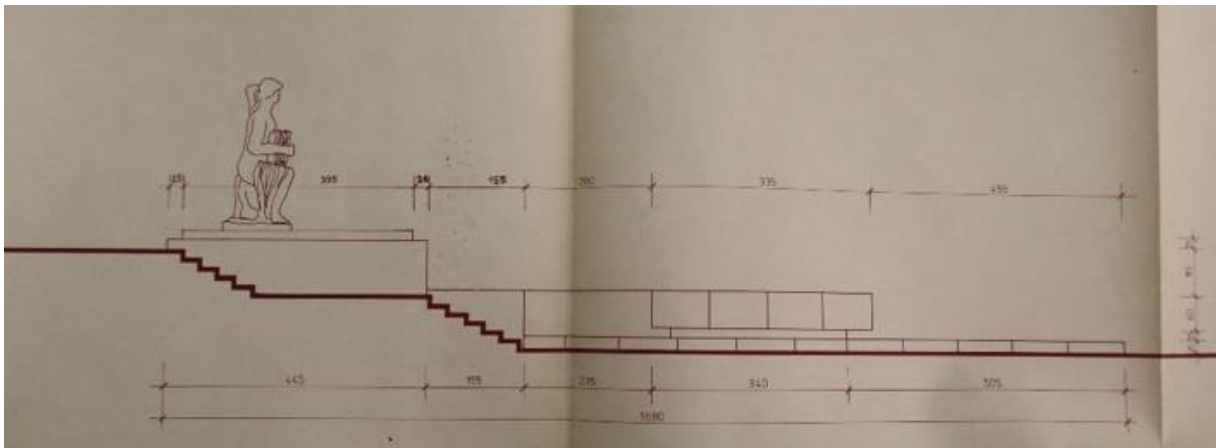
21 Vincenc Makovský, *pomník Rodiona Jakovleviče Malinovského*, 1960, Malinovského náměstí v Brně, foto: Internetová encyklopedie dějin Brna, 2005



22 Jiří Mikšík – Lubomír Volavý – Jan Makovský – Petr Haimann, komplexní návrh úprav Malinovského náměstí v Brně (výřez), 1977–1982, zdroj: Archiv města Brna, fond B1/51, sg. 83/1 (1. část), kart. 77



23 Jiří Mikšík – Lubomír Volavý – Jan Makovský – Petr Haimann, návrh úprav prostranství před Domem umění města Brna (perspektivní pohled), 1977–1982, zdroj: Archiv města Brna, fond B1/51, sg. 83/1 (1. část), kart. 77



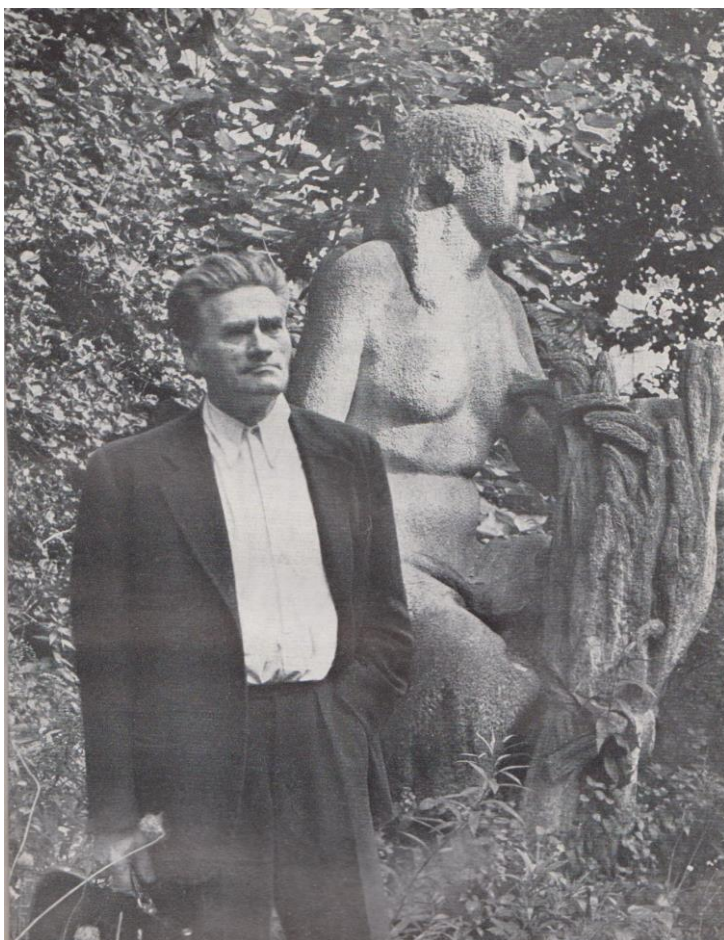
24 Jiří Mikšík – Lubomír Volavý – Jan Makovský – Petr Haimann, návrh umístění sochy *Žena se snopem* Vincence Makovského (výřez), 1977–1982, zdroj: Archiv města Brna, fond B1/51, sg. 83/1 (1. část), kart. 77



25 Vincenc Makovský, soutěžní návrh na fontánu v Mělníku, 1935, foto: Josef Sudek, 1935



26 Vincenc Makovský – Jaroslav Fragner, fontána pro náměstí Míru v Mělníku, soutěžní návrh: 1935, realizace: 1938, foto: Ptrantina, Wikimedia Commons, 2012



27 Vincenc Makovský se sochou *Žena se snopem* z roku 1956 (?) na zahradě u svého ateliéru v Brně-Obřanech, repro foto: Dušan Šindelář, *Národní umělec Vincenc Makovský*, Praha 1963, s. 13.



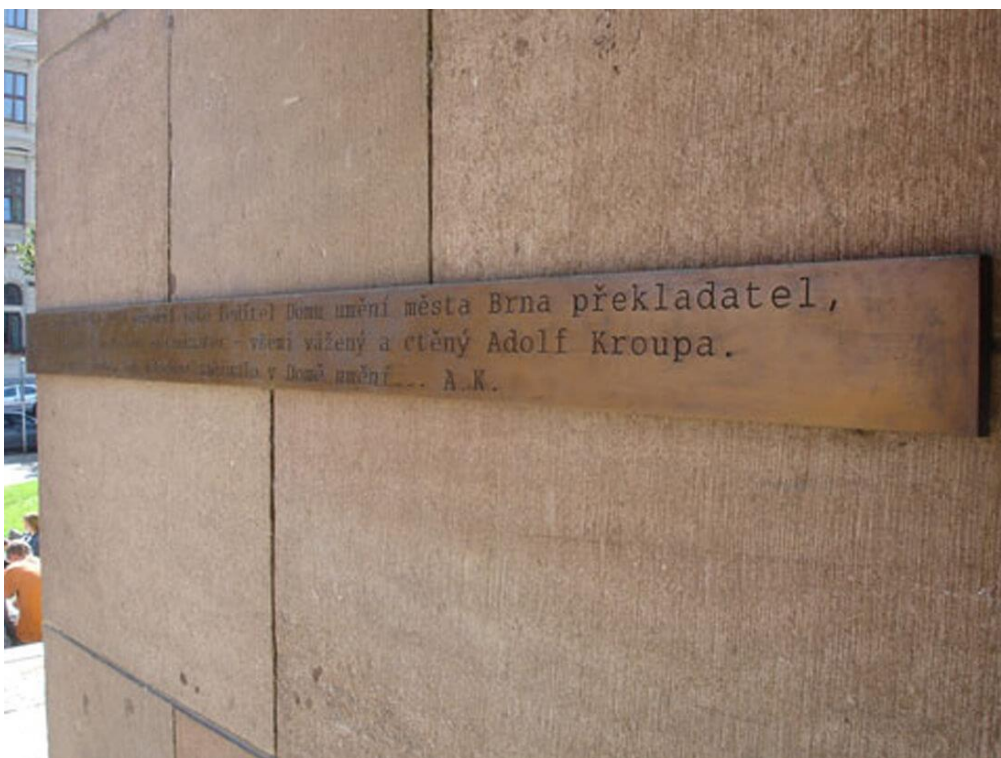
28 Instalace sochy *Žena se snopem* Vincence Makovského před Dům umění města Brna na sokl po sousoší *Pútníci Franty Uprky* za asistence Zdeňka Makovského, léto 1987 (?), foto: Libor Teplý, archiv Domu umění města Brna



29 Stavba fontány se sochou *Žena se snopem* před Domem umění města Brna, 30. 9. 1989 (?), foto: Libor Teplý, archiv Domu umění města Brna



30 Současná podoba nefunkční fontány se sochou *Žena se snopem* před Domem umění města Brna, 2022, foto: Klára Kořanová, Sochy a města



31 Jiří Sobotka, pamětní deska ředitele Domu umění města Brna Adolfa Kroupy, 2000, foto: www.jirisobotka.com



32 Architekti Hrůša & spol., Ateliér Brno, projekt rekonstrukce Domu umění města Brna (hlavní průčelí), 2007, zdroj: archiv Domu umění města Brna



33 Architekti Hrůša & spol., Ateliér Brno, projekt rekonstrukce Domu umění města Brna (pohled z parku Koliště), Michal Blažek: návrh nerealizovaného sgrafita s parafrází vitruviánského muže, 2007, zdroj: archiv Domu umění města Brna



34 Architekti Hrůša & spol., Ateliér Brno, rekonstrukce Domu umění města Brna, 2008–2009, Petr Bosák – Robert Jansa: světelný prvek s logem Domu umění města Brna, zdroj: Go To Brno



35 Andrea Štekrová – Kateřina Olivová – Jan Gerych – Karolína Kohoutková – Jana Preková, *Kontejnery umění*, instalace v rámci akce *Brno Art Open / Sochy v ulicích*, 2008, foto: www.bydleni.cz



36 Jana Doležalová, *Vznik Atolu*, instalace v rámci akce *Brno Art Open / Sochy v ulicích*, 2015, foto: Michaela Dvořáková, 2015



37 Krištof Kintera, *Odcházení*, instalace v rámci akce *Brno Art Open / Sochy v ulicích*, 2017, foto: Michaela Dvořáková, 2017