

Zemanova kavárna v Brně

Autoři repliky (1995) - architekti Zbyněk Pech a Jana Janíková.

Brno, srpen 2022

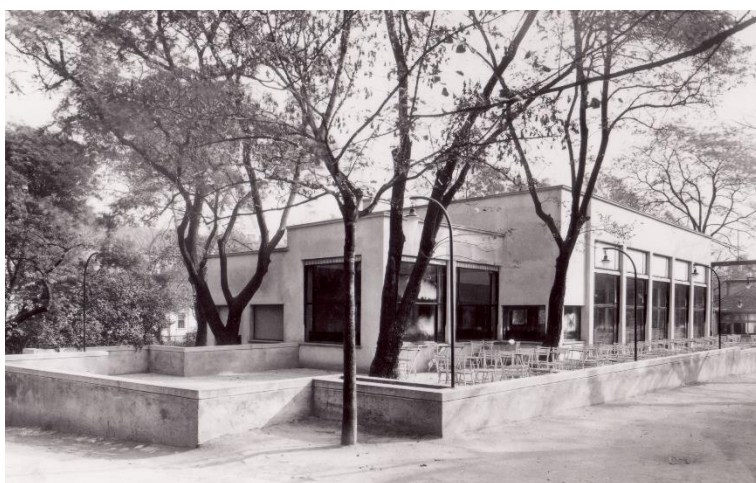
První historie Zemanovy kavárny

V roce 1925 byla architektem Fuchsem, tehdy dvaceti devítiletým, navržena Zemanova kavárna na místě bývalého Cafe Shopp v parku nad Kolištěm. V následujícím roce byla kavárna postavena a uvedena do provozu. Jako kavárna sloužil objekt až do padesátých let minulého století.



Cafe Shopp

Zemanova kavárna představuje historický zlom v díle architekta Fuchse. Zároveň se jedná o jednu z prvních důsledně funkcionalistických prací ve městě Brně a v meziválečném Československu. Jednouchelová nevelká budova s jasně vyhraněným programem klade důraz především na prostorové řešení. Půdorys vychází ze vzájemného stereometrického prostoupení dvou pravoúhlých obdélníkových tvarů, které vytváří jednotně komponovaný celek přesvědčivé logiky a ušlechtilé harmonie. Byla zrušena prostorová dualita, konkrétně vztah interiéru a exteriéru, oba prostory se navzájem prostupují. Základní prostorový princip je doplněn široce prosklenými posuvnými okny (tento princip použil Mies van der Rohe na vile Tugendhat až o pět let později), otevřenými a spojujícími interiér s terasou, která je oddělena jen náznakově nízkou zídou od okolního parku. Původní kavárna byla dvoupodlažní s jedním podzemním podlažím



1926

V roce 1937 byla kavárna přestavěna. Změny projektoval sám architekt Fuchs. Došlo k podstatným změnám jak v dispozičním řešení, tak k porušení čistého výrazu jednoduchých hmot. V první řadě došlo k proražení okna v hlavní fasádě a vytvoření nového hlavního vstupu, doplněného pergolou. Prostor původního bočního vstupu byl přestavěn a do prostoru parku rozšířen pro potřeby nových záchodů a šatny. K nejpodstatnější změně došlo v patře, kde byly dostavěny dvě místnosti (pravděpodobně pro bydlení) a část střechy byla upravena na terasu. Tímto zásahem dostala kavárna nový vzhled s novým rozmístěním hlavních hmot objektu.



1937

Po znárodnění byl objekt využíván jako mateřská školka. V souvislosti s výstavbou Janáčkova divadla se začalo uvažovat o zbourání Zemanovy kavárny. Ještě v roce 1964 zpracoval architekt Fuchs projekt pro její zachování. Bylo však rozhodnuto, že kavárna ustoupí širokým parkovým prospektům pod novým divadlem. Takřka přes noc byla kavárna v roce 1964 zbořena. Rozhodnutí o likvidaci kavárny mělo silně politický charakter, motivovaný potlačěním meziválečného funkcionalismu jako výrazu úspěšné architektury a celé první republiky.

Druhá historie Zemanovy kavárny

Více než dvacet pět let se o kavárně už jen mluvilo, nebo skromně psalo, sem tam se objevila fotografie. Pak se objevila myšlenka. Ta myšlenka vznikla na základě touhy poznat něco, co se zdálo být navždy ztraceno. Vždyť dům byl zbořen a neexistuje. Spousta domů byla zbořena. Byly tu však okolnosti, které dávaly myšlence naději. Především tu byla nová politická situace v zemi. Byli zde pamětníci, vědělo se, kde původní objekt stával, k dispozici byl projekt uložený v archivu města Brna.

Vůbec první akcí týkající se přímo Zemanovy kavárny byl happening nazvaný „druhé vytýčení Zemanovy kavárny“. Uskutečnil se na podzim roku 1991 pod záštitou primátora města Brna, radnice Brno střed a Útvaru hlavního architekta. Výsledkem bylo seznámení veřejnosti s přesným místem, kde kavárna stávala a jaká byla její původní podoba.

V průběhu dalších měsíců se ukázalo, že doba je příznivá na uskutečnění myšlenky znovu postavení Zemanovy kavárny. Byla to doba nakloněná nápravě křivd dob minulých. Podporu vyslovilo politické vedení města a ozval se i investor ochotný kavárnu postavit. Pro konečné rozhodnutí však bylo zapotřebí provést ještě dva významné kroky.

Tím prvním bylo vybrat investora veřejným výběrovým řízením. Město Brno toto výběrové řízení vypsal a vyzvalo zájemce postavit Zemanovu kavárnu. Výběrovým řízením v roce 1992 prošla vítězně firma Šperlík s r.o. Jednalo se o firmu brněnského podnikatele, který chtěl navázat na tradici svého předka působícího za první republiky v Brně – Králově Poli.

Druhým krokem po výběru investora bylo vybrat místo pro umístění repliky. Již happening totiž ukázal, že prostorová konkurence Janáčkova divadla je příliš silná a omezuje vybudování původních teras. Pro umístění repliky byla zpracována urbanistická studie navrhuující umístění kavárny ve čtyřech lokalitách. Jednalo se o původní umístění, umístění pod Janáčkovým divadlem, umístění v parku za Domem umění a v parku na Kolišti při ulici Jezuitské. Komise jmenovaná městem Brnem doporučila umístění při ulici Jezuitské. Na základě tohoto výběru Rada města Brna rozhodla o výstavbě repliky Zemanovy kavárny, jejím umístění a pronájmu pozemků.

Ještě v roce 1992 byl zpracován návrh stavby a začátkem roku 1993 bylo vydáno územní rozhodnutí. Stavební povolení bylo vydáno v únoru roku 1994. Začalo se ihned s výstavbou, která trvala jeden rok. 24. března roku 1995, v den stého výročí narození Bohuslava Fuchse, byla replika Zemanovy kavárny slavnostně prezentována veřejnosti. Do provozu pro veřejnost byla kavárna uvedena 15. dubna 1995.



1995



1995

Replika a zónování objektu

Do roku 1995 byly známy pouze dvě stavby moderní architektury, které byly znovu postaveny. Jednalo se o pavilon Německa na výstavě v Barceloně od Ludvíka Miese van der Rohe z r. 1929 a kavárna DE UNIE v Rotterdamu od J.J.P. Ouda z let 1924 – 25. Znovu postavená kavárna DE UNIE také nestojí na svém původním místě, ale je přesunuta do proluky vedlejšího bloku na stejné ulici. Tyto dva příklady potvrzovaly, že je možné repliku vytvořit. Jednalo se tak o třetí repliku funkcionalistické stavby v Evropě.

Od počátku záměru znovu postavit Zemanovu kavárnu se tvořil základ filosofie týkající se repliky. Bylo jasné, že nikdy nemůže jít o autentickou stavbu se všemi aspekty památky. Byla tu však víra v to, že může vzniknout dílo vycházející z myšlení jeho autora, dokladované projektem a fotografiemi. Ve výsledku pak může replika stavby plně působit svým architektonickým výrazem a autentickým prostorovým členěním na pozorovatele.

Z hlediska filosofie repliky Zemanovy kavárny byly stanoveny dvě hlavní zásady:

- vnější výraz objektu musí být přesnou kopií původní stavby
- prostory přístupné návštěvníkovi musí být z prostorového a stavebního hlediska kopií s možností doplnění v duchu původního projektu.



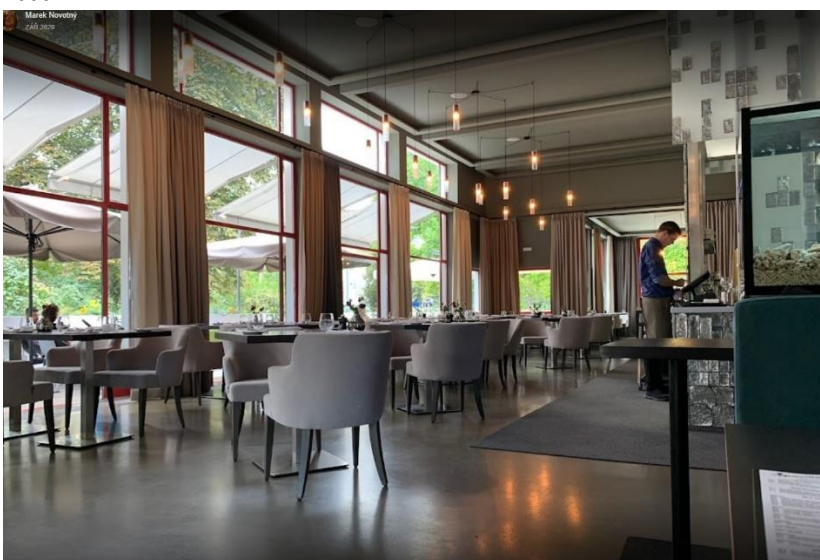
1995

Třetí historie Zemanovy kavárny

V roce 2011 získal Zemanovu kavárnu nový majitel (vlastník bývalé restaurace Kastelán), který kavárnu přejmenoval na Restaurant Pavillon. Zároveň byly na objektu provedeny nepovolené stavební úpravy, které znehodnotily podobu repliky z roku 1995. Byla vybourána původní šatna a WC pro nový koktejlový bar, bylo vybouráno a přestavěno původní schodiště do sálu. V hlavním sále bylo odstraněno dobové dřevěné obložení, dobové osvětlení, strop byl opatřen falešným pohledem. Vybouráno bylo schodiště do kanceláře v prvním patře, včetně kuchyně. Vyměněna byla ocelová okna za hliníková včetně detailů klik a madel. Na střechu objektu byly dle potřeby instalovány klimatizační jednotky. Z interiéru byly odstraněny dobové stavební detaily a zařizovací předměty. Celý interiér byl změněn do podoby designové restaurace, která nemá nic společného s původním duchem stavby.



1995



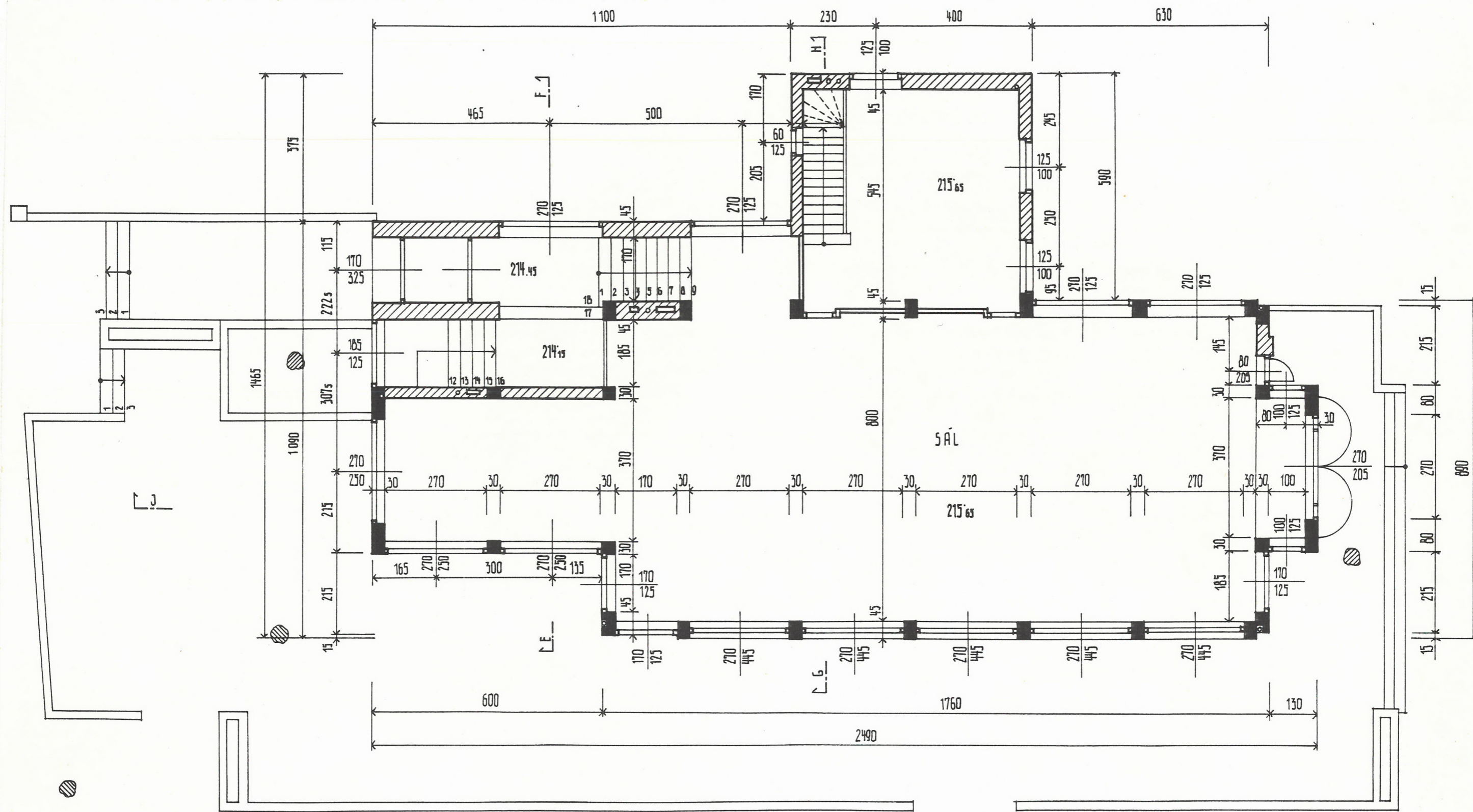
2020



1995

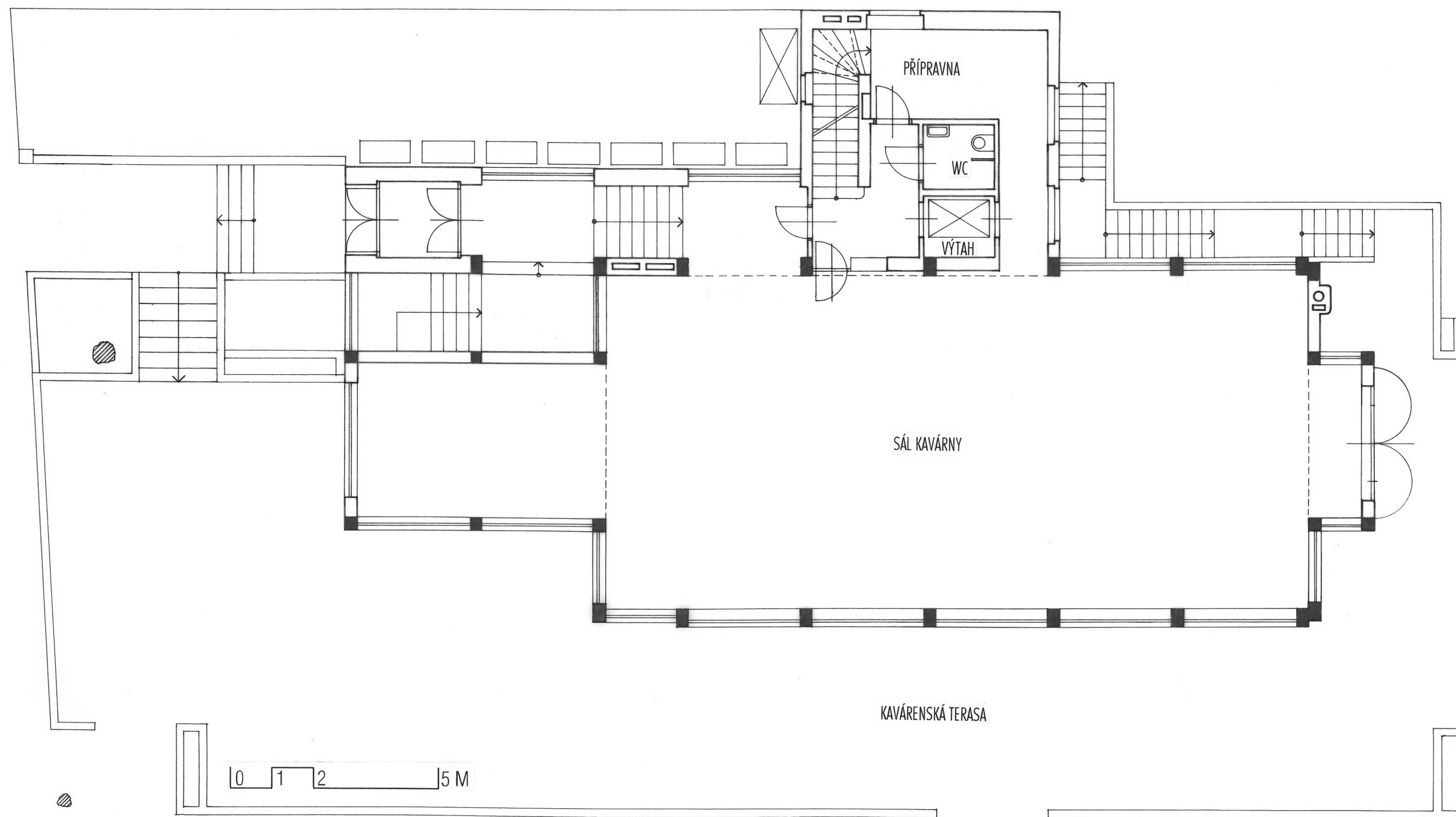


2019

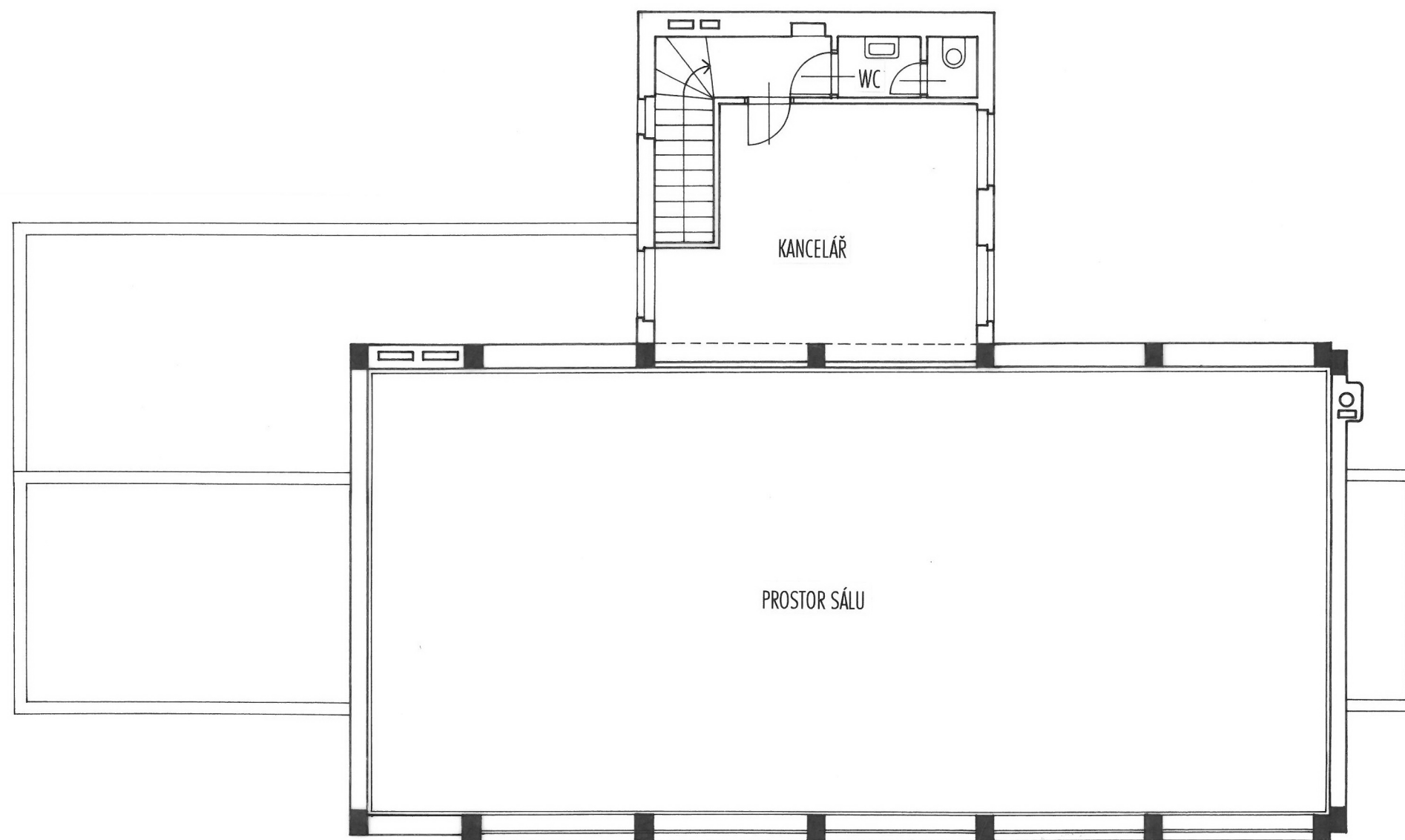


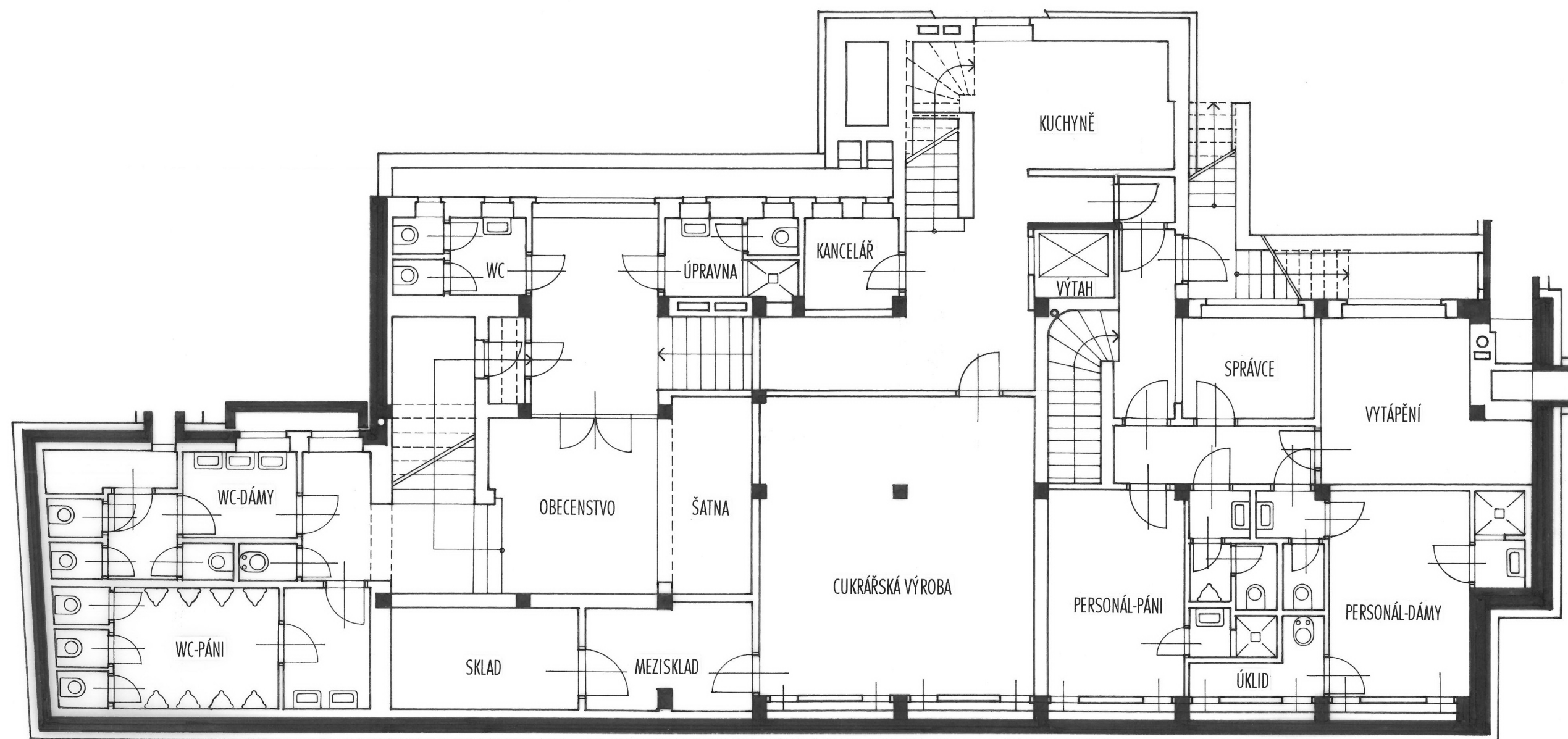
ZEMANOVA KAVÁRNA V BRNĚ

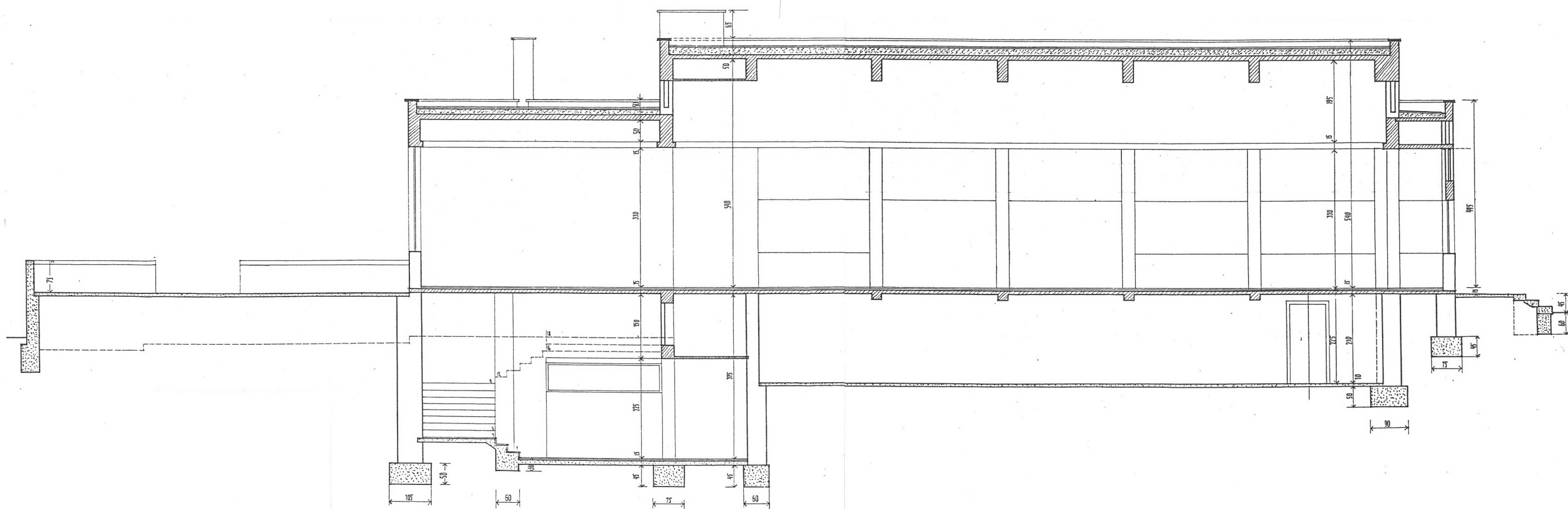
PŘÍZEMÍ



REPLIKA ZEMANOVY KAVÁRNY V BRNĚ

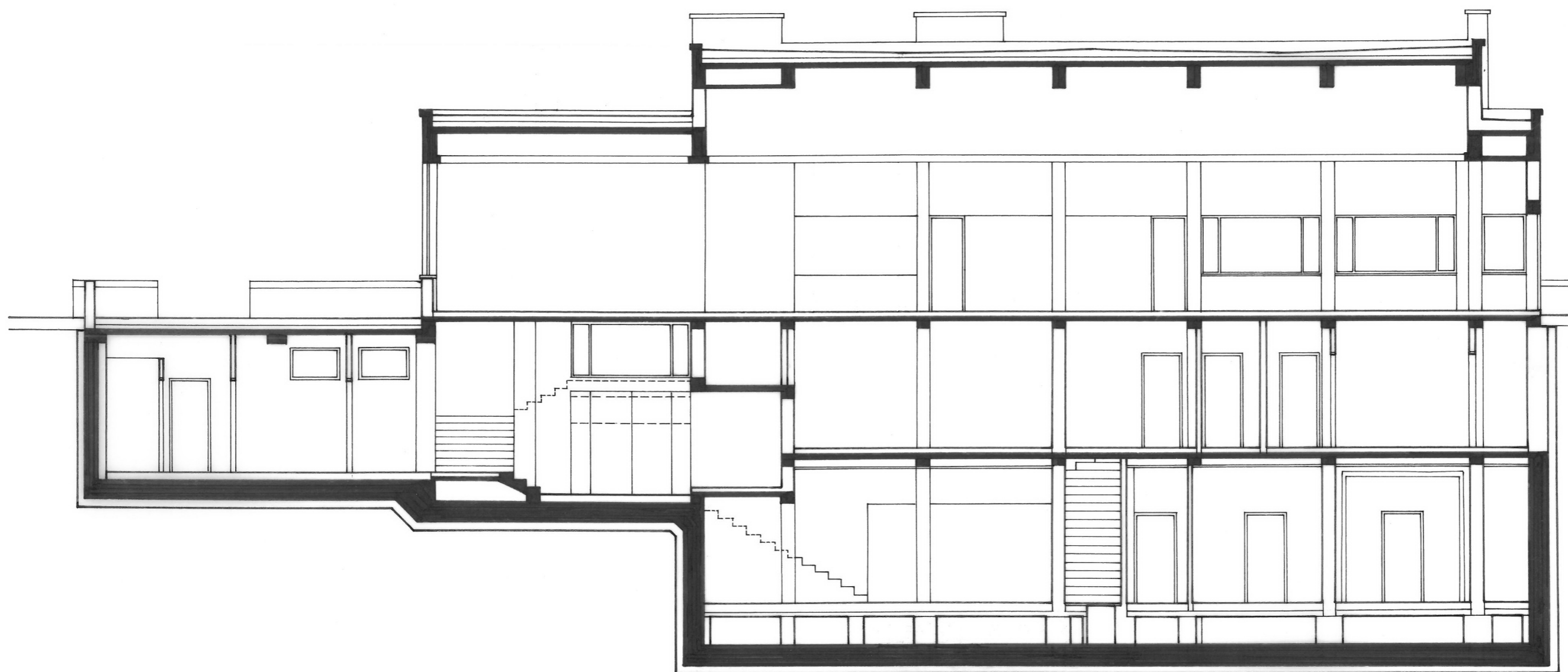






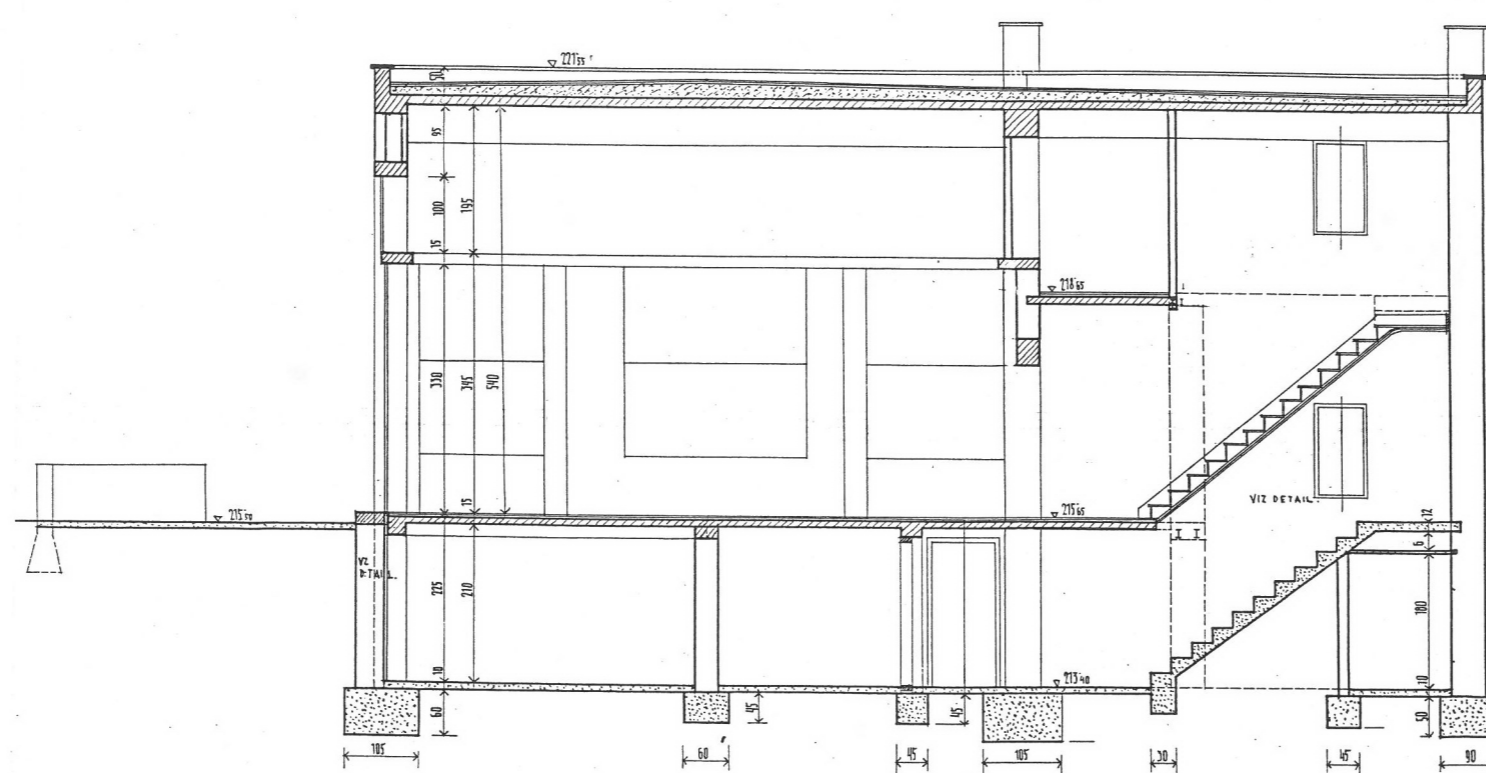
ZEMANOVA KAVARNA V BRNĚ

PODÉLNÝ ŘEZ



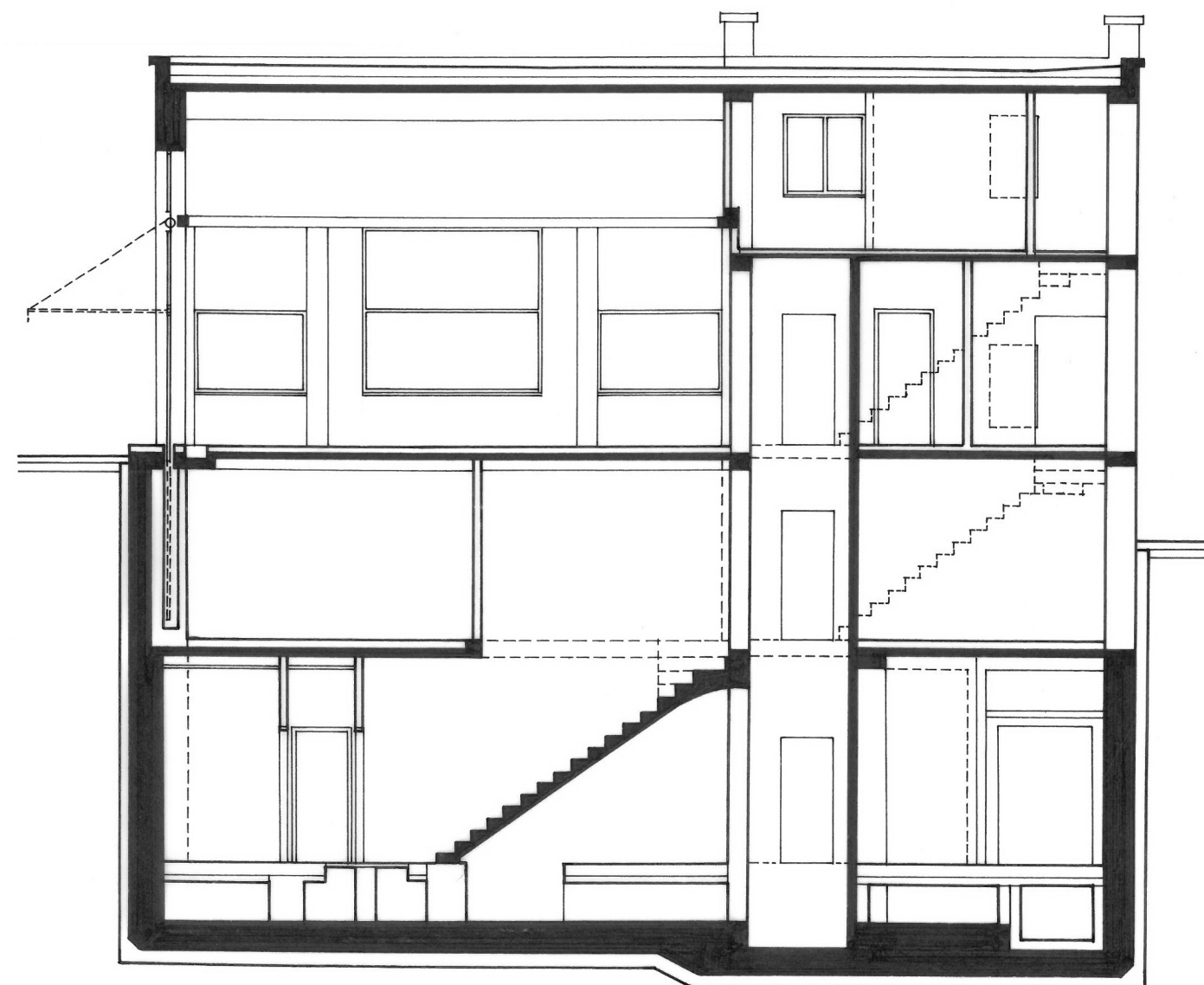
REPLIKA ZEMANOVY KAVÁRNY V BRNĚ

PODÉLNÝ ŘEZ



ZEMANOVA KAVÁRNA V BRNĚ

PŘÍČNÝ ŘEZ



REPLIKA ZEMANOVY KAVÁRNY V BRNĚ

PŘÍČNÝ ŘEZ



REPLIKA ZEMANOVY KAVÁRNY V BRNĚ



1926



1995

1926





1926



1995







1995



KANCELAR

SÁL
WC
KLUB
ŠATNA
HLAVNÍ VZDUŠNÝ
VODŮ

