

Zadavatel:

Statutární město Brno

se sídlem Dominikánské náměstí 196/1, Brno-město

IČO: 44992785

Veřejná zakázka:

„Třetí hala pro míčové sporty Vodova“

nadlimitní veřejná zakázka na stavební práce zadávaná v otevřeném zadávacím řízení podle § 56 zákona č. 134/2016 Sb., o zadávání veřejných zakázek, ve znění pozdějších předpisů (dále jen „ZZVZ“)

VYSVĚTLENÍ, ZMĚNA NEBO DOPLNĚNÍ ZADÁVACÍ DOKUMENTACE

dle § 98 a 99 ZZVZ

Zadavatel ve věci veřejné zakázky obdržel žádost dodavatele o vysvětlení, změnu nebo doplnění zadávací dokumentace, popřípadě poskytuje vysvětlení, změnu nebo doplnění zadávací dokumentace z vlastního podnětu.

Zadavatel vysvětlení, změnu nebo doplnění zadávací dokumentace uveřejnil včetně přesného znění žádosti na profilu zadavatele.

Vysvětlení zadávací dokumentace č. 1 ze dne 24. 3. 2023

Žádost č. 1 ze dne 10. 3. 2023:

Dotaz č. 1:

V technické zprávě stavební části (D.1.1-01_Technická zpráva) je na straně 2 uvedeno následující:

Svislé nosné konstrukce jsou ze zdiva smíšeného v 1. PP a cihelného (z cihel plných pálených na maltu pravděpodobně vápennou) v nadzemních podlažích. Vnitřní omítky jsou vápenné. Venkovní omítky jsou pravděpodobně vápenocementové.

Vodorovné nosné konstrukce jsou, nad 1. PP provedeny z cihelných kleneb valených do zdiva či klenebních pasů. V nadzemních podlažích dvorního křídla byly použity dřevěné trámové stropy s rákosníky, v uličním křídle byly zjištěny povalové stropy.

Textace je pravděpodobně chybná a nesouvisí s předmětným stavebním objektem.

Dotaz č. 2:

V předané projektové dokumentaci ani v soupisu prací není uvažováno s dodávkou generálního klíče.

Bude v objektu požadavek na realizaci generálního klíče, případně je tato dodávka předmětem tohoto výběrového řízení?

Dotaz č. 3:

V dokumentu *D.1.1.700 - Kniha standardů* je popsán standard výsledkové tabule.

V předaném soupisu prací jsme nenašli položku pro dodávku a montáž výsledkové tabule.

Je výsledková tabule předmětem naší dodávky? Pokud ano žádáme o doplnění položky do soupisu prací.

Dotaz č. 4:

D.1.4.c zdravotní technika

V zadávací dokumentaci chybí

- výkres č 103 půdorys 2.NP kanalizace
- 104 půdorys střechy kanalizace
- 105 podélné profily kanalizace
- 106 schéma kanalizace

Tímto Vás žádáme o doplnění projektové dokumentace.

Dotaz č. 5:

D.1.4.c zdravotní technika

V zadávací dokumentaci chybí podklady pro podtlakové odvodnění střechy.

Tímto Vás žádáme o doplnění projektové dokumentace.

Dotaz č. 6:

D.1.4.c zdravotní technika

Dle TZ budou osazeny ve sprchách tlačné baterie, dle standardů budou sprchové baterie podmínkové směšovací.

Tímto Vás žádáme o upřesnění sprchových baterií.

Dotaz č. 7:**D.1.4.c zdravotecnika**

V projektové dokumentaci v.č. 102 Půdorys 1.NP – kanalizace jsou zakresleny sprch. žlaby:

délka 950mm 8 ks

délka 1500mm 6 ks

ve výkazu výměr uvedeny sprch.žlaby

délka 900mm 8ks

délka 1300mm 6ks

Tímto Vás žádáme o upřesnění délky sprchových žlabů.

Dotaz č. 8:

D.1.-01 – Technická zpráva stavební části:

Proti zemní vlhkosti a radonu (střední radonový index) je navržena izolace ze dvou SBS modifikovaných asfaltových pásů, jeden s vložkou ze skleněné tkaniny (např. Glastek 40 special mineral tl. 4 mm), druhý s vložkou z polyesterové rohože (např. Elastek 40 special mineral tl. 4 mm, nataven jako druhý).

D.1.-002-skladby konstrukcí:

tepelněizolační	desky z pěnového polystyrenu s uzavřenou povrchovou strukturou EPS 150	desky kladeny ve dvou vrstvách, vrstvy vzájemně otočeny v kolmém směru, deklarovaný součinitel tepelné vodivosti 0,037 W/mK	150
hydroizolační	pás z SBS modifikovaného asfaltu s jemnozrným posypem	celoplošně natavený k podkladu; výztužná vložka tvořená skleněnou tkaninou; přesah jednotlivých pásů alespoň 100mm	4
ochranná	asfaltová vodou ředitelná emulze	natíráno štětkou, rovnoměrně nanášeno na čistý, suchý a soudržný podklad, za studena zpracovatelná	-

V technické zprávě je uvažováno se 2 vrstvami modifikovaných asfaltových pásů. Ve skladbách konstrukcí, stejně jako v soupisu prací, je uvažováno jen s jednou vrstvou.

Tímto Vás žádáme o vysvětlení, případně úpravu soupisu prací.

Dotaz č. 9:

Stavební část-střechy

V předaném soupisu prací chybí výměra pro nopovou folii ve skladbě střechy R/01 a R/06.

Tímto Vás žádáme o doplnění položek, výměry pro nopovou folii těchto skladeb střech.

Dotaz č. 10:

Soupis prací – stavební část-střechy-oddíl 712:

229	631571010R00	Zřízení násypu, podlahy nebo střechy, bez dodávky	m3	43,26
		Střechy: provedení dle skladeb konstrukcí,technické zprávy a standardů!!!:		
		R/01:115*0,225		25,88
		R/06:50*0,25		12,50
		R/08:30,5*0,16		4,88
230	58333665R	Kamenivo těžené frakce 22-32 kačírek praný VL	m3	4,88
		Střechy: provedení dle skladeb konstrukcí,technické zprávy a standardů!!!:		
		R/08:30,5*0,16		4,88
231	10371526R	Substrát střešní intenzivní	m3	36,08
		Střechy: provedení dle skladeb konstrukcí,technické zprávy a standardů!!!:		
		R/01:115*0,205		23,58
		R/06:50*0,25		12,50
232	10391100R	Kůra mulčovací VL	m3	2,30
		Střechy: provedení dle skladeb konstrukcí,technické zprávy a standardů!!!:		
		R/01:115*0,020		2,30

Soupis prací – sadové úpravy-vegetační střechy:

3	K	712771601	Provedení ochranných pásů z praného říčního kameniva šířky do 500 mm	m3	4,708
	PP		Provedení ochranných pásů vegetační střechy po obvodu střechy, v místech střešních prostupům napojení na zeď apod. z praného říčního kameniva, tloušťky do 100 mm, šířky do 500 mm		
	VV		18,5*0,174+7,3*0,204		4,708
4	M	58337403	kamenivo dekorativní (kačírek) frakce 16/32	t	7,533

PP	kamenivo dekorační (kačírek) frakce 16/32	
VV	(3,219+1,489)*1,6	7,533

7	K	712771421	Provedení vegetační vrstvy ze substrátu tloušťky do 300 mm vegetační střechy sklon do 5°	m2	109,800
---	---	-----------	--	----	---------

PP Provedení vegetační vrstvy vegetační střechy ze substrátu, tloušťky přes 200 do 300 mm, sklon střechy do 5°

VV	158-48,2	109,800
----	----------	---------

8	K	712771431	Provedení vegetační vrstvy ze substrátu tloušťky přes 300 mm vegetační střechy sklon do 5°	m3	28,920
---	---	-----------	--	----	--------

PP Provedení vegetační vrstvy vegetační střechy ze substrátu, tloušťky přes 300 mm, sklon střechy do 5°

VV	48,2*0,6	28,920
----	----------	--------

9	M	10321003	<i>substrát vegetačních střech intenzivní</i>	<i>m3</i>	<i>52,600</i>
---	---	----------	---	-----------	---------------

PP substrát vegetačních střech intenzivní

VV	3,05+7,63+1,94+4,13+2,15+4,78+28,92	52,600
----	-------------------------------------	--------

Kačírek a střešní substrát je pravděpodobně v soupisu prací vykázán duplicitně. Tímto Vás žádáme o prověření, případně o opravu soupisu prací.


Dotaz č. 11:

Palubková podlaha haly:

Které části palubkové sportovní podlahy mají být mořeny?

Dotaz č. 12:

Stavební část-výpis ostatních výrobků-OS 21:

OS 21	Soklová dřevěná lišta	Dřevo	ROZMÉR: 100x100x20 mm POPIS: soklová dřevěná lišta, upevněná k roštu dřevěného obkladu	135273	
-------	-----------------------	-------	---	--------	---

Je rozměr soklové lišty 100x100x20mm uveden správně? Jaký druh dřeva je požadován?

Informace zadavatele:

Ad 1)

Zadavatel k dotazu sděluje, že se v dokumentu s názvem „D.1.1-01 Technická zpráva“ (na str. 2) skutečně vyskytl nesouvisející text, přičemž dodává, že se jedná o formální chybu psaní. Zadavatel k dotazu doplňuje revidovanou Technickou zprávu, jež tvoří přílohu tohoto vysvětlení zadávací dokumentace, přičemž platí popis stavebního objektu v části 4.4 této (revidované) Technické zprávy.

Ad 2)

K dotazu zadavatel upřesňuje, že v rámci projektové dokumentace a soupisu prací (výkazu výměr), jež tvoří přílohu zadávací dokumentace, není uvažováno s dodávkou generálního klíče. Ze strany zadavatele není tedy dán požadavek na realizaci generálního klíče.

Ad 3)

K dotazu zadavatel upřesňuje, že v rámci dokumentu s názvem „D.1.1.700 - Kniha standardů“ je popsán standard výsledkové tabule. Zároveň je tato výsledková tabule uvedena v soupisu prací (výkazu výměr), a to konkrétně v části SIL D.1.4b.

Ad 4)

K dotazu zadavatel uvádí, že pro část D.1.4.c Zdravotechnika byly doplněny požadované výkresy (tj. výkresy č. 103–106), a to v rámci přílohy tohoto vysvětlení zadávací dokumentace (Příloha - Dotaz 04 – Výkresy části ZTI).

Ad 5)

Zadavatel k dotazu sděluje, že v rámci části D.1.4.c Zdravotechnika jsou uvažované dimenze, poloha a výšky uvedeny v půdorysech zdravotnické. Podklady k podtlakovému odvodnění střechy zpracovává dodavatel.

Ad 6)

K dotazu zadavatel upřesňuje, že sprchové baterie budou podomítkové, a to v souladu s dokumentem s názvem „Kniha standardů“, jež tvoří součást technické specifikace zadávací dokumentace.

Ad 7)

K dotazu zadavatel sděluje, že pro rozměry položky „Sprchové žlaby“ platí délky dle projektové dokumentace v. č. 102 Půdorys 1.NP, tj. rozměry 950 a 1500 mm. Údaje ve výkazu výměr jsou výsledkem formální chyby v psaní.

Ad 8)

K dotazu zadavatel uvádí, že platí požadavek stanovený ve výkazu výměr a dokumentu s názvem „Skladba konstrukcí“, tedy je uvažováno s 1 vrstvou modifikovatelných asfaltových pásů (nikoliv se 2 vrstvami). Údaj ve výkazu výměr je výsledkem formální chyby v psaní.

Ad 9)

K dotazu zadavatel upřesňuje, že tyto položky a výměry pro nopovou folii ve skladbě střech R/01, R/06 byly doplněny v rámci aktualizovaného výkazu výměr, který tvoří přílohu tohoto vysvětlení zadávací dokumentace (Příloha – D.1.1 ARS-soupis prací_rev).

Ad 10)

Zadavatel k dotazu sděluje, že položka „Kačírek“ a „Střešní substrát“ není ve výkazu výměr vykázán duplicitně, neboť v rámci soupisu prací – stavební část-oddíl 712 a v rámci soupisu prací – sadové úpravy-vegetační střechy jsou řešeny různé plochy. Platí tedy stanové ve výkazu výměr.

Ad 11)

Zadavatel sděluje, že v rámci části Palubková podlaha haly bude mořena pouze tmavá dubová lamela, přičemž grafické znázornění je upraveno v dokumentu s názvem „D.1.1.800 – projekt interiéru“.

Ad 12)

K dotazu zadavatel sděluje, že pro položku OS 21. Soklové lišty v rámci stavební části – Výpis ostatních výrobků, platí stanovený rozměr ve výkazu výměr, tj. rozměr 100x100x20mm. Nadto zadavatel dodává, že je požadováno dodání soklové lišty s dubovou dýhou se smrkovým jádrem.

Žádost č. 2 ze dne 13. 3. 2023:

Dobrý den,

dovoluji si Vás touto cestou požádat o poskytnutí vysvětlení zadávací dokumentace výše uvedené akce:

Dotaz č. 1:

V zadávací dokumentaci, v Příloze č. 2 „Projektová dokumentace a soupis stavebních prací, dodávek a služeb s výkazem výměr“, konkrétně v soupisu prací **SO-01 Tréninková hala, D.1.4a Vytápění** se nachází následující položka:

V1	001	Deskový výměník - kompaktní výměňiková stanice - protiproudý, mezi primárem a sekundárem, dle dokumentace. Komplet pro výměňikové stanice. Min. PN25. Včetně montáže dodávky horkovodní přípojky.	Přenesený výkon 940kW tlaková ztráta na primáru 6,4 kPa, na sekundáru 20,1 kPa	kus	1
----	-----	---	--	-----	---

Průtoky uvedené v PD dávají výkon 94 kW.

Dodavatel si touto cestou dovoluje požádat Zadavatele o sdělení, která hodnota je správná.

Dotaz č. 2:

V zadávací dokumentaci, v Příloze č. 2 „Projektová dokumentace a soupis stavebních prací, dodávek a služeb s výkazem výměr“, konkrétně v projektové dokumentaci části **SO-01 Tréninková hala, D.1.1 Architektonicko-stavební část, výkres 401.2 Výpis dveří** jsou na pozici **D39** specifikovány **Dveře dvoukřídlé, plné, materiál křídla dřevotříska, povrchová úprava HPL-laminát s požární odolností EI30 DP1-SC2.**

Dle názoru dodavatele není možné při požadavku na požární odolnost DP1 dodat dřevotřískové dveře, ale například ocelové.

Dodavatel si touto cestou dovoluje požádat zadavatele o změnu požární odolnosti nebo změnu použitého materiálu protipožárních dveří.

Dotaz č. 3:

V zadávací dokumentaci, v Příloze č. 2 „Projektová dokumentace a soupis stavebních prací, dodávek a služeb s výkazem výměr“, konkrétně v projektové dokumentaci části **SO-01 Tréninková hala, D.1.4c Zdravotně technické instalace** jsou v seznamu příloh uvedeny následující dokumenty:

SEZNAM PŘÍLOH

001	TECHNICKÁ ZPRÁVA
101	ZÁKLADY - KANALIZACE
102	PŮDORYS 1.NP - KANALIZACE
103	PŮDORYS 2.NP - KANALIZACE
104	PŮDORYS STŘECHY - KANALIZACE
105	PODÉLNÉ PROFILY - KANALIZACE
106	SCHÉMA - KANALIZACE
111	PŮDORYS 1.NP - VODOVOD
112	DETAILY 1.NP - VODOVOD
113	SCHÉMA - VODOVOD

Přílohy 102 až 106 ovšem dodavatel v předané dokumentaci nenalezl.

Dodavatel si touto cestou dovoluje požádat zadavatele o poskytnutí chybějících částí zadávací dokumentace.

Informace zadavatele:

Ad 1)

Zadavatel k dotazu uvádí, že pro **položku „V1 001 Deskový výměník – kompaktní výměňiková stanice“**, jež je uvedená v soupisu prací SO-01 Tréninková hala, D.1.4a Vytápění (v Příloze č. 2 „Projektová dokumentace a soupis stavebních prací, dodávek a služeb s výkazem výměr), platí instalovaný výkon do 100 kW, jak je uvedeno v Technické zprávě. Nadto zadavatel dodává, že údaj související s touto položkou uvedený ve výkazu výměr (tj. výkon 94 kW) je formální chybou v psaní, přičemž platí údaj v Technické zprávě (tj. výkon 100 kW).

Ad 2)

Zadavatel k dotazu sděluje, že není možné změnit požární odolnost dveří. Nicméně dodává, že údaj týkající se materiálu dveří uvedený v projektové dokumentaci v části SO-01 Tréninková hala, D.1.1 Architektonicko-stavební část, výkres 401.2 Výpis dveří, je formální chybou v psaní, přičemž platí, že je nutné dodat nehořlavé dveře, tedy dveře ocelové.

Ad 3)

Zadavatel k dotazu uvádí, že chybějící přílohy č. 102 – 106, jež jsou součástí projektové dokumentace části SO-01 Tréninková hala, D.1.4c Zdravotně technické instalace, jsou doplněny v příloze tohoto vysvětlení zadávací dokumentace (Příloha - dotaz 03 - výkresy části ZTI).

Žádost č. 3 ze dne 13. 3. 2023:

Dotaz č. 1:

Ve výkazu výměr „IO 900.2 Venkovní mobiliář -soupis prací“ je uveden počet odpadkových košů – 5 ks, ale ve „404 - Výpis ostatních výrobků“ jsou uvedeny koše 2.

V žádné situaci není vyznačeno umístění venkovního mobiliáře.

Dotaz č. 2:

Ve výkazu výměr „D.1.1 ARS-soupis prací“ je položka:

286	O/01	Okno fasádní AL 8000/800,S+F,2-sklo,rám RAL,	kus	1,00
		vnitř.parapet,pák.kování,kotvy,doplňky,detail,D+M		

Dle textu je součástí ceny i vnitřní parapet.

Co je tedy obsahem položky:

352	OS/06	Parapet vnitřní,MDF deska tl.17mm,bílá,nezaoblená,	m	8,00
		kotvení,doplňky,detaily,D+M		

Nejedná se o zdvojení?

Dotaz č. 3:

technické zprávě IO 800 je uvedeno:

Dva kusy hlohu budou vysazeny do stromových mříží v dlažbě. Na zásypový substrát bude položena separační textilie a nasypána vrstva nepraného štěrku fr.16 – 32 mm v tl. 20 mm. Na tuto vrstvu budou položeny stromové mříže. Mříže a technologie jejich položení včetně zásypu je součástí IO 200 Komunikace.

V podrobné situaci zpevněných ploch jsou tyto mříže zakresleny, ale ve VV jsme je nenalezli. Mají být součástí ceny?

Dotaz č. 4:

V zadávací dokumentaci k interiéru je i soubor „817_Výpis mobiliáře“. Prvky zde uvedené jsme nenalezli ve VV. Mají být součástí ceny?

Dotaz č. 5:

V zadávací dokumentaci „A_B_průvodní a souhrnná technická zpráva“ je uvedeno:

Konstrukce podlahy

Nosná podlahová deska bude drátkobetonová s předpokládanou tl. cca. 20,0cm, která se provede na hutněném násypu splňující požadované parametry horních vrstev $E_{def,2} > 45 \text{ MPa}$, $n = E_{def,2}/E_{def,1} < 2,5$.

V technické zprávě ani ve VV se však drátkobetonová deska nevyskytuje.

Co platí?

Dotaz č. 6:

V zadávací dokumentaci „A_B_průvodní a souhrnná technická zpráva“ je uvedeno:

Schodiště

Objekt je doplněn vnějším schodištěm, které bude rovněž v technologii monolitického železobetonu.

V technické zprávě, statické části i ve VV jsou však schodiště prefabrikovaná.

Co platí?

Dotaz č. 7:

Ve výkazu výměr „D.1.1 ARS-soupis prací“ je položka:

322	D/35	Dveře dvoukřídle, s nadsvětlíkem,vnitřní,GP 17,rozměr křídla,1540/3650,EW 15 DP3-C2,prosklené,sklo čiré, hliník,práškový lak,šedá, RAL 7012,bezfalcové ostrohranné,zárubeň rámová,hliník,práškový lak,šedá, RAL 7012,panikové kování / kování interiérové rozetové,nerezová ocel, černá,hrazda / klika,vložkový zámek,skryté závěsy,samozavírač,generální klíč,kotvení,doplňky,detaily,D+M	kus	1,00
-----	------	--	-----	------

Ve „Výpis dveří“ je však u této položky uvedena výška křídla 2150 mm a otvoru 2650 mm. Co platí?

Dotaz č. 8:

Ve výkazu výměr „D.1.1 ARS-soupis prací“ je položka:

327	D/40	Dveře dvoukřídlé, nadsvětlík, vnější, GP 20, rozměr křídla, 1480/3432, EI 30 DP1-SC2, prosklené, sklo čiré, hliník, práškový lak, hnědá, dle původních dveří, bezfalcové ostrohranné, zárubeň rámová, hliník, práškový lak, hnědá, dle původních dveří, kování interiérové rozetové, nerezová ocel, černá, klika / klika, vložkový zámek, skryté závěsy, práh, dveřní zarážka, samozavírač, generální klíč, kotvení, doplňky, detaily, D+M	kus	1,00
-----	------	--	-----	------

Ve „Výpis dveří“ je však u této položky uvedena výška křídla 2642 mm a otvoru 3432 mm. Co platí?

Dotaz č. 9:

Ve výkazu výměr „D.1.1 ARS-soupis prací“ je položka:

328	D/41	Dveře dvoukřídlé, nadsvětlík, vnější, GP 20, rozměr křídla, 1480/3200, prosklené, sklo čiré, hliník, práškový lak, hnědá, dle původních dveří, bezfalcové ostrohranné, zárubeň rámová, hliník, práškový lak, hnědá, dle původních dveří, kování interiérové rozetové, nerezová ocel, černá, klika / klika, vložkový zámek, skryté závěsy, práh, dveřní zarážka, generální klíč, kotvení, doplňky, detaily, D+M	kus	1,00
-----	------	--	-----	------

Ve „Výpis dveří“ je však u této položky uvedena výška křídla 2410 mm a otvoru 3200 mm. Co platí?

Dotaz č. 10:

Ve výkazu výměr „D.1.1 ARS-soupis prací“ je položka:

334	Z/01	Madlo ocelové, jekl 40/40/3mm, držáky, rozety, RAL, kotvení, doplňky, detaily, D+M 4,13*3	m	12,39 12,39
-----	------	--	---	----------------

Ve „Výpis zámečnických výrobků“ je uvedena délka 8240 mm. Co platí?

Dotaz č. 11:

Ve výkazu výměr „D.1.1 ARS-soupis prací“ jsou položky:

338	Z/05	Krycí lišty obkladů u ostění dveří, nerez, 75x75x1mm, RAL1023, kotvení, doplňky, detaily, D+M	kus	8,00
339	Z/06	Krycí lišty obkladů u ostění dveří, nerez, 100x100x1mm, RAL1023, kotvení, doplňky, detaily, D+M	kus	20,00

U těchto prvků není uvedena jejich délka. Ve výpise délka uvedena je, ale zřejmě celková, takže nelze přiřadit k jednotlivým kusům.

Dotaz č. 12:

Ve výkazu výměr „D.1.1 ARS-soupis prací“ je položka:

342	Z/09	Dělicí stěna s dveřmi, příčle RAL, kování, zámek, kotvení, doplňky, detaily, D+M	60x60x4mm, tahokov,	m2	82,18
		2,65*(12,514+10,483+4,906+1,555*2)			82,18

V nákrese ve výpisu je však 1x délka 1,555 a 1x 1,157 m. Co platí?

Dotaz č. 13:

Ve „Výpis ostatních výrobků“ je uvedeno:

OZL	Název	Popis	Délka	Počet
OS 09	Montážní lano	Montážní lano ke kotevnímu systému	235142	10

Co je myšleno počtem 10 ks?

Dotaz č. 14:

Ve „Výpis ostatních výrobků“ je uvedeno:

OS 19	Textilní roleta	ROZMÉR: 2300 x 1400 mm ZPŮSOB OVLÁDÁNÍ: standardní motor bez rádiového STRANA OVLÁDÁNÍ: pohon vpravo z interiéru DÉLKA KABELU: 3 m bez spojky VÝSTUP KABELU: nahoru KANÁL PRO SPOJKU: s kanálem pro spojku STINÍCÍ TEXTILIE: dle výběru architekta BARVA KONSTRUKCE: šedá ROZMÉR SCHRÁNKY: 130 ZPŮSOB VEDENÍ: jednoduchá vodící lišta, textilie vedená bočním lemem 55 x 75 mm MONTÁŽ VODÍCÍCH LIŠT: montáž do cihly/ zdiva MONTÁŽ BOČNĚ VODÍCÍCH LIŠT: vodící lišty boční montáž	1700	1
-------	-----------------	--	------	---

Co je myšleno délkou 1700 mm?

Dotaz č. 15:

Ve výkazu výměr „D.1.1 ARS-soupis prací“ je položka:

371	OS/26	Revizní dvířka do stěny, AL deska, magnety, kotvení, doplňky, detaily, D+M	rám, 300x500mm,	SDK kus	3,00
-----	-------	---	-----------------	---------	------

Ve výpisu je:

OZN.	Název	Popis	Počet
OS 26	Revizní dvířka zadlážděná	MATERIAL: RÁM: hliníkový profil 30x15x2 mm VÝPLŇ: sádkarton 12,5 mm ROZMÉR: 350 mm x 500 mm PŘÍSLUŠENSTVÍ: magnety pro fixaci (tlačný systém otevírání pro přístup k rozvodům) POPIS: dvířka pro montáž do stěny pomocí šroubů nebo lepidla, možnost osazení na levou o pravou stranu, jednoduchý hladký design, dvířka budou zadlážděná. Dodávka je včetně kotvicích prvků, pomocných a ostatních konstrukcí	3

Který rozměr platí?

Dotaz č. 16:

Ve výkazu výměr „IO 900.2 Venkovní mobiliář -soupis prací“ neodpovídají položky a počty kusů ve „Výpis ostatních výrobků“ č. OS29 až OS33.

Uvažujeme správně, že prvky mobiliáře OS29 až OS33 byly nahrazeny mobiliářem zobrazeným v Knize standardů?

Informace zadavatele:

Ad 1)

Zadavatel k dotazu uvádí, že správný a požadovaný počet odpadkových košů je 5 ks, a to v souladu s výkazem výměr s názvem „IO 900.2 Venkovní mobiliář – soupis prací“. Údaj obsažený v souboru „404 – Výpis ostatních výrobků“ je formální chybou v psaní.

Ad 2)

Zadavatel k dotazu uvádí, že se nejedná o duplicitní položku. Ve výkazu výměr „D.1.1 ARS-soupis prací“ u položky č. 286 je chybně uveden text „vnitřní parapet“. Tato skutečnost byla upravena (tj. byl odstraněn text týkající se vnitřního parapetu) v aktualizovaném výkazu výměr, jež tvoří přílohu tohoto vysvětlení zadávací dokumentace (Příloha – D.1.1 ARS-soupis prací_rev).

Ad 3)

Zadavatel k dotazu uvádí, že do byly doplněny popis a počty kusů mříží v rámci zpevněných ploch, a to v aktualizovaném souboru s názvem „IO 900.2 Neuznatelné-soupis prací, rev.2“, jež tvoří přílohu tohoto vysvětlení zadávací dokumentace (Příloha - IO 900.2 Neuznatelné-soupis prací, rev.2).

Ad 4)

Zadavatel k dotazu uvádí, že prvky uvedené v souboru s názvem „817_Výpis mobiliáře“ nejsou součástí poptávaného plnění v rámci tohoto zadávacího řízení. Tyto prvky tedy nemají být součástí nabídkové ceny dodavatelů.

Ad 5)

Zadavatel k dotazu sděluje, že je platný popis v části D.12 SKŘ. V dokumentu s názvem „A,V_průvodní a souhrnná technická zpráva“ je formální chyba v psaní v rozsahu mylně uvedeného popisu - drátkobetonová podlaha.

Ad 6)

Zadavatel k dotazu uvádí, že platí údaj, dle části D.1.2. SKŘ, tj. schody jsou prefabrikovány. Údaj uvedený v dokumentu s názvem „A,V_průvodní a souhrnná technická zpráva“ je formální chybou v psaní.

Ad 7)

Zadavatel uvádí, že tato skutečnost byla opravena v aktualizovaném soupisu prací, který tvoří přílohu tohoto vysvětlení zadávací dokumentace (Příloha - D.1.1 ARS-soupis prací_rev). Zadavatel dodává, že tedy platí výška otvoru 2650 mm a dveře mají nadsvětlík.

Ad 8)

Zadavatel k dotazu sděluje, že zde nebyly seznány chybné údaje a přílohy nebyly v tomto smyslu upraveny. Zadavatel konstatuje, že platí výška otvoru 3432 mm a dveře mají nadsvětlík, jak je uvedeno v dosavadních přílohách zadávací dokumentace.

Ad 9)

Zadavatel k dotazu uvádí, že zde nebyly seznány chybné údaje a přílohy nebyly v tomto smyslu upraveny. Zadavatel konstatuje, že platí výška otvoru 3200 mm a dveře mají nadsvětlík, jak je uvedeno v dosavadních přílohách zadávací dokumentace.

Ad 10)

Zadavatel k dotazu uvádí, že madlo je ve 3 úrovních na dvou místech s tím, že byl upraven popis a délka na 8,24 m, a to v aktualizovaném soupisu prací, který tvoří přílohu tohoto vysvětlení zadávací dokumentace (Příloha - D.1.1 ARS-soupis prací_rev).

Ad 11)

Zadavatel sděluje, že byla upravena měrná jednotka na metry a doplněno množství na celkové délky. Tato skutečnost byla opravena v aktualizovaném soupisu prací, který tvoří přílohu tohoto vysvětlení zadávací dokumentace (Příloha - D.1.1 ARS-soupis prací_rev).

Ad 12)

K dotazu zadavatel dodává, že platí údaj ve výpisu zámečnických výrobků (nikoliv údaj ve výkazu výměr s názvem „D.1.1 ARS-soupis prací“). Tato skutečnost byla opravena v aktualizovaném soupisu prací, který tvoří přílohu tohoto vysvětlení zadávací dokumentace (Příloha - D.1.1 ARS-soupis prací_rev).

Ad 13)

Zadavatel k dotazu sděluje, že v dokumentu s názvem „Výpis ostatních výrobků“ je uveden chybný údaj týkající se počtu, přičemž platí, že se počítá s délkou montážního lana. Tato skutečnost byla opravena v aktualizovaném soupisu prací, který tvoří přílohu tohoto vysvětlení zadávací dokumentace (Příloha - D.1.1 ARS-soupis prací_rev).

Ad 14)

Zadavatel k dotazu sděluje, že platí délka 1700x1400 mm. Tato skutečnost byla opravena v aktualizovaném soupisu prací, který tvoří přílohu tohoto vysvětlení zadávací dokumentace (Příloha - D.1.1 ARS-soupis prací_rev).

Ad 15)

Zadavatel k dotazu sděluje, že platí údaje o rozměru uvedený výkazu výměr „D.1.1 ARS-soupis prací“, tedy 300x500 mm.

Ad 16)

Zadavatel k dotazu sděluje, že prvky mobiliáře OS29 až OS33 nebyly nahrazeny mobiliářem zobrazeným v Knize standardů. Zadavatel upozorňuje, že některé prvky v projektu interiéru nejsou zahrnuty do poptávaného plnění v rámci tohoto zadávacího řízení, je tedy nezbytné řídit se výpisem ostatních výrobků.

Žádost č. 4 ze dne 14. 3. 2023:

Dotaz č. 1:

Ve výkazech výměr „IO 401“ je položka č.88 „Montáž a dodávka retenční nádrže včetně veškerého vystrojení, osazení“ 1 soubor. Na výkresech, situaci a TZ jsou ale nádrže dvě. Žádáme o upřesnění, kde je ve výkazech druhá retenční nádrž. Případně žádáme o úpravu výkazů výměr.

Dotaz č. 2:

V PD D.1.1.800_Projekt interiéru jsou prvky označené IM01, IM02, IM03, IM04 a IM05 (mobiiliář), tyto prvky jsme nenašli v soupisu stavebních prací. Mají být součástí ceny? Pokud ano, žádáme o doplnění do soupisu prací.

Dotaz č. 3:

Ve výkazech výměr venkovního mobiliáře: „IO 900.2 Venkovní mobiliář -soupis prací“ je položka „Mříže ke stromům“ u které je uvedeno, že je součástí IO 200 – Neoceňovat. Ve výkazu „IO 200-soupis prací“ jsme ale tuto položku nenašli. Žádáme o upřesnění, kde je ve výkazech. Případně žádáme o úpravu výkazů výměr.

Dotaz č. 4:

V soupisu prací díl 781 Obklady keramické je vykázáno 373,6 m², ale dle půdorysů legendy místností, kde je požadavek na keramické obklady (m.č. 104, 105.1, 105.2, 106.1, 106.2, 124.1, 124.2, 124.3, 127.1, 127.2, 127.3, 130.1, 130.2, 132.2 a 134) by mělo být pouze cca 82 m². Kde všude jsou obklady požadovány? Žádáme o prověření.

Dotaz č. 5:

Žádáme o upřesnění požadované barvy fasádních sendvičových panelů. Nikde v PD není uvedena požadovaná RAL. Pouze na pohledech je v popisu tmavá a světle stříbrná.

Dotaz č. 6:

V PD je u sendvičových panelů požadavek na plech tl. 0,7 mm. Trvá zadavatel na této tloušťce nebo je možné nabídnout plech tl. 0,65 mm?

Dotaz č. 7:

Ve výkazech výměr slaboproudu (D.1.4e SLP-soupis prací) jsou skryté/zafiltrované položky. U některých položek, které nejsou vidět, jsou výměry i vyplněné jednotkové ceny – například v excelovém řádku 93. Při zobrazení těchto položek se sčítají do celkového součtu. Žádáme o opravu výkazů, aby obsahovaly množství pouze u položek, které se mají vyplňovat.

Dotaz č. 8:

Nesoulad u fasádního okna ozn. O/01 – dle Výpisu oken je současně požadavek na součinitel prostupu celého okna $U_w=0,9W/m^2k$ a zasklení $U_g=0,5W/m^2k$ – což je izolační trojsklo, ale dle legendy povrchů a soupisu prací je požadavek na izolační dvojsklo. S izolačním dvojsklem nelze tyto hodnoty splnit. Žádáme, co je vlastně požadováno?

Dotaz č. 9:

Nesoulad u prosklené fasádní stěny ozn. Pse/01 – dle Výpisu oken je současně požadavek na součinitel prostupu celého okna $U_w=0,77W/m^2k$ a zasklení $U_g=0,6W/m^2k$ – což je izolační trojsklo, ale dle legendy povrchů a soupisu prací je požadavek na izolační dvojsklo. S izolačním dvojsklem nelze tyto hodnoty splnit. Žádáme, co je vlastně požadováno?

Dotaz č. 10:

V soupisu prací je u položky č 286 okno fasádní i vnitřní parapet, ale vnitřní parapet pro toto okno je v soupisu vykázán v položce. č 352. Žádáme o úpravu popisu v soupisu prací.

Dotaz č. 11:

Nesoulad u dveří ozn. D/35 – v soupisu prací je uveden rozměr 1540/3650, ale dle půdorysů a výpisu dveří 1540/2650. Co tedy platí?

Dotaz č. 12:

Dle PBŘ je u dveří ozn. D/08 požadavek na panikové kování, ale dle Výpisu dveří ani dle soupisu prací tento požadavek není. Co platí?

Informace zadavatele:

Ad 1)

Zadavatel k dotazu sděluje, že po provedené kontrole výkazu výměr neseznal pochybení v údajích týkajících se retenční nádrže. Ve výkazu výměr je stanovena cena celého souboru retenční nádrže s tím, že se jedná o jednu retenční nádrž vytvořenou ze dvou prefabrikovaných prvků. Zadavatel dodává, že výkaz výměr tedy nebyl v tomto směru měněn.

Ad 2)

Zadavatel uvádí, že prvky označené IM01, IM02, IM03, IM04 a IM05 (mobiiliář), jež jsou uvedeny v projektové dokumentace v části s názvem „D.1.1.800_Projekt interiéru“, nejsou součástí poptávaného plnění v rámci tohoto zadávacího řízení.

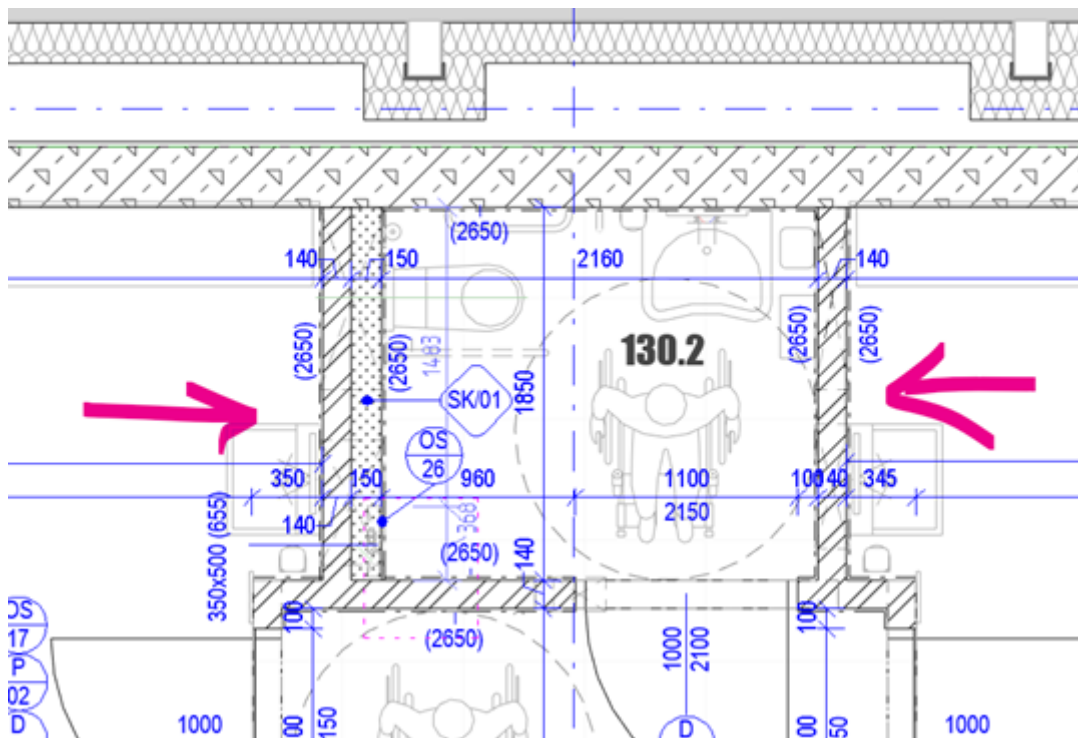
Ad 3)

Zadavatel uvádí, že tato položka není součástí poptávaného plnění v rámci tohoto zadávacího řízení. Zároveň zadavatel dodává, že byl upraven výkaz výměr s názvem „IO 900.2 Venkovní mobiliář -soupis prací“, kde byl doplněn popis a počty kusů jako součástí venkovního vybavení. Tyto údaje byly doplněny do výkazu výměr, jenž tvoří přílohu tohoto vysvětlení (Příloha - IO 900.2 Neuznatelné-soupis prací, rev.2)

Ad 4)

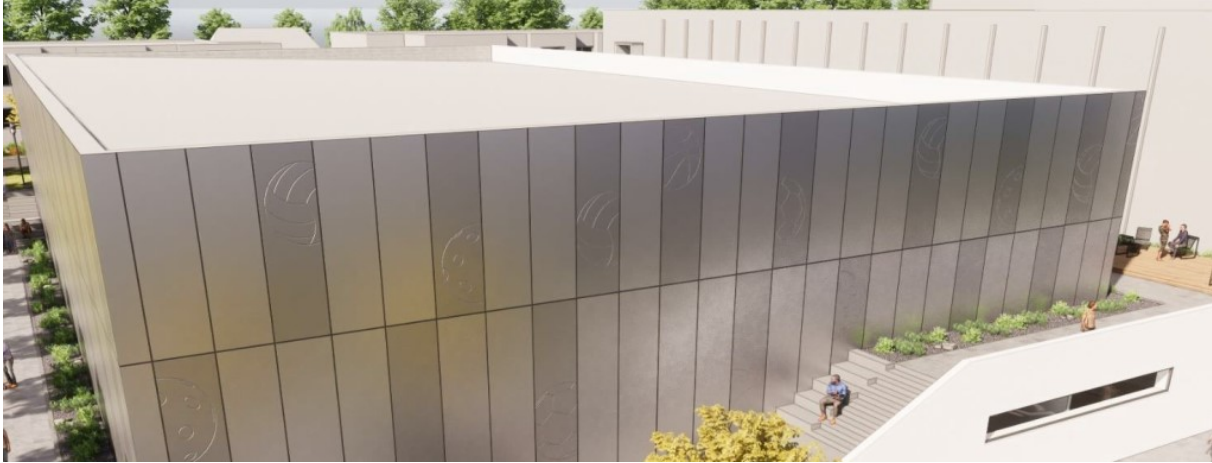
Zadavatel k dotazu sděluje, že po provedené kontrole výkazu výměr neseznal pochybení v údajích týkajících obkladů, neboť uvedený výpočet je správný. Pakliže by mělo být obkladu pouze 82m² při jeho výšce 2,65m = 30,9 bm, což pro výšce uvedený výčet 15-ti místností by bylo cca 2,1bm/místnost, což není chtěný závěr. Výkaz výměr tedy nebyl v tomto směru měněn.

Zadavatel pro upřesnění doplňuje toto grafické znázornění:



Ad 5)

Zadavatel uvádí, že barevnost fasády podléhá vzorkování a následnému schválení mezi investorem a architektem/projektantem. K barevnosti fasády viz obrázek:



Ad 6)

Zadavatel k dotazu sděluje, že trvá na uvedeném požadavku na tloušťku sendvičových panelů, tj. plech tl. 0,7 mm. Není tedy možné nabídnout plech tl. 0,65 mm.

Ad 7)

Zadavatel k dotazu sděluje, že byl opraven výkaz výměr, tak aby obsahoval množství pouze u položek, které se mají vyplňovat. Tato skutečnost byla zohledněna v aktualizovaném soupisu prací, který tvoří přílohu tohoto vysvětlení zadávací dokumentace (Příloha - D.1.4e. - Slaboproude instalace - soupis prací_rev).

Ad 8)

Zadavatel konstatuje, že u fasádního okna ozn. O/01 je nutno uvažovat s izolačním trojsklem. Údaj dle legendy povrchů a soupisu prací týkající se požadavku na izolační dvojsklo je chybný. Zadavatel požaduje dodání izolačního trojskla dle Výpisu oken. Tato skutečnost byla upravena v aktualizovaném výkazu výměr, jež tvoří přílohu tohoto vysvětlení zadávací dokumentace (Příloha – D.1.1 ARS-soupis prací_rev).

Ad 9)

Zadavatel k dotazu konstatuje, že u prosklené fasádní stěny ozn. Pse/01 je nutno uvažovat s izolačním trojsklem. Údaj dle legendy povrchů a soupisu prací týkající se požadavku na izolační dvojsklo je chybný. Zadavatel požaduje dodání izolačního trojskla dle Výpisu oken. Tato skutečnost byla upravena v aktualizovaném výkazu výměr, jež tvoří přílohu tohoto vysvětlení zadávací dokumentace (Příloha – D.1.1 ARS-soupis prací_rev).

Ad 10)

Zadavatel k dotazu uvádí, že se nejedná o duplicitní položku. Ve výkazu výměr „D.1.1 ARS-soupis prací“ u položky č. 286 je chybně uveden text „vnitřní parapet“. Tato skutečnost byla

upravena (tj. byl odstraněn text týkající se vnitřního parapetu) v aktualizovaném výkazu výměr, jež tvoří přílohu tohoto vysvětlení zadávací dokumentace (Příloha – D.1.1 ARS-soupis prací_rev).

Ad 11)

Zadavatel uvádí, že tato skutečnost byla opravena v aktualizovaném soupisu prací, který tvoří přílohu tohoto vysvětlení zadávací dokumentace (Příloha - D.1.1 ARS-soupis prací_rev). Zadavatel dodává, že platí výška otvoru 2650 mm a dveře mají nadsvětlík.

Ad 12)

Zadavatel k dotazu sděluje, že požadavek na panikové kování u dveří ozn. D/08 dle dokumentu s názvem „Požárně bezpečnostní řešení stavby“ byl doplněn do aktualizovaném soupisu prací, který tvoří přílohu tohoto vysvětlení zadávací dokumentace (Příloha - D.1.1 ARS-soupis prací_rev).

Žádost č. 5 ze dne 14. 3. 2023:

Dotaz č. 1:

Ve výkazu výměr „D.1.1 ARS-soupis prací“ je u některých dveří uvedeno, že mají mít systém generálního klíče. Ve výpise dveří však není tento požadavek uveden, neodpovídá požadovaný druh vložky. Máme se řídit VV? Kolik máme počítat klíčů pro jednotlivé dveře?

Dotaz č. 2:

V popisu materiálu pro nápis haly je uvedena nerez s nástřikem černou barvou. Je tedy v tomto případě nutná nerez? V hliníku by váha písmen byla nižší a vzhledově by nebyl znát rozdíl.

Informace zadavatele:

Ad 1)

Zadavatel k dotazu uvádí, že údaje obsažené ve výkazu výměr jsou správné. Platí tedy, že je dán požadavek u některých dveří na systém generálního klíče a s tím, že je nezbytné počítat se třemi kopiemi klíčů pro jednotlivé dveře.

Ad 2)

Zadavatel k dotazu sděluje, že trvá na uvedeném materiálu pro nápis, tj. nerez s nástřikem černou barvou.

Žádost č. 6 ze dne 15. 3. 2023:

Zdvořile žádáme o informaci k zadávací dokumentaci:

ZD odst. 6.4 písm. b) bod 1. odborná kvalifikace/stavbyvedoucí

ZD odst. 6.4 písm. b) bod 2. odborná kvalifikace/zástupce stavbyvedoucího

Dotaz:

Trvá zadavatel na praxi včetně požadavku na dobu realizace, tj. praxe v oblasti výkonu stavbyvedoucího na stavební práci poskytnuté za posledních 5 let před zahájením zadávacího řízení?

Informace zadavatele:

Zadavatel k dotazu uvádí, že na kvalifikačním požadavku dle odst. 6.4. písm. b) bod 1 – 2 zadávací dokumentace v rozsahu požadované odborné praxe členů realizačního týmu (tj. osoby stavbyvedoucího a osoby zástupce stavbyvedoucího) trvá.

Technickou kvalifikaci dle citovaného ustanovení zadávací dokumentace splní dodavatel, který nominuje na pozici stavbyvedoucího a na pozici zástupce stavbyvedoucího osoby, které mají odbornou kvalifikaci, tj. praxi v oblasti výkonu funkce stavbyvedoucího dle zvláštních právních předpisů na staveništi při realizaci minimálně 1 stavební práce, která naplňuje požadavky zadavatele dle odst. 6.4 písm. a) bod 1. zadávací dokumentace, a to včetně požadavku na dobu realizace (tj. byla realizovaná za posledních 5 let před zahájením zadávacího řízení).

Žádost č. 7 ze dne 17. 3. 2023:

Jako zájemce o výše uvedenou veřejnou zakázku Vám zasíláme dotazy k předanému zadání a žádáme o jejich zodpovězení.

Dotaz č. 1:

V předaných výkazech výměr „IO 800.2 Sadové úpravy-soupis prací“. Zde je na vyplnění políčko pro jednotkovou cenu za materiál (sloupec I) a pro jednotkovou cenu za montáž (sloupec J). U některých položek je materiál předvyplněn nulou – zde předpokládáme, že zadavatel chce vyplnit pouze montáž. Dále výkaz obsahuje položky, kde by se pravděpodobně měl vyplňovat jenom materiál, ale tam nula v montáži není předvyplněna. Žádáme o úpravu výkazů výměr, aby bylo jednoznačně definováno, které políčka příslušných položek má uchazeč vyplňovat, abychom předešli sporům ohledně vyloučení uchazeče z důvodu nulových položek.

Dotaz č. 2:

V předaných výkazech výměr „IO 800.3 Vegetační střechy-soupis prací“. Zde je na vyplnění políčko pro jednotkovou cenu za materiál (sloupec I) a pro jednotkovou cenu za montáž (sloupec J). U některých položek je materiál předvyplněn nulou – zde předpokládáme, že zadavatel chce vyplnit pouze montáž. Dále výkaz obsahuje položky, kde by se pravděpodobně měl vyplňovat jenom materiál, ale tam nula v montáži není předvyplněna. Žádáme o úpravu

výkazů výměr, aby bylo jednoznačně definováno, které políčka příslušných položek má uchazeč vyplňovat, abychom předešli sporům ohledně vyloučení uchazeče z důvodu nulových položek.

Dotaz č. 3:

V předaných výkazech výměr „D.1.4a UT-soupis prací“ jsou fialově podbarvené položky, které se mají vyplňovat. Takto podbarvené jsou i excelové buňky G112, G113 – položky proplachů. Při vyplnění těchto buněk ale nesčítají do celkové ceny. Mají se v těchto položkách skutečně vyplňovat i tyto buňky, které navíc jsou pro jednotkovou cenu montáže?

Dotaz č. 4:

V PD je požadavek u sanitárních příček na materiál HPL lamino tl. 8 mm. Dle oslovených subdodavatelů tuto tloušťku nenabízí a ani by jí nedoporučovali, kvůli velkému průhybu. Subdodavatelé mají materiál v tloušťce 12 mm. Je možné nabídnout tl. 12 mm?

Dotaz č. 5:

Domníváme se, že v soupisu prací IO_800.3_Vegetacni_strechy chybí položky pro dodávku a montáž ochranné rohože, filtrační geotextilie a drenážní nopové fólie. Žádáme o prověření.

Dotaz č. 6:

Dotaz ohledně skladby W/04 – Akustický obklad vnitřní: V Tabulkách skladby konstrukcí je uvedeno, že kromě obkladu je zde vzduchová mezera (nosný rošt) v tl. 65mm. Ale ve výkazu výměr je položka č. 242 – (materiál) Deska z minerální plsti izolační tl. 60mm a ve výpočtu výměr: Stěny tělocvičny-min. vata 65mm; 643,58m². Je zde tedy vzduchová mezera s roštem, či minerální plst' s roštem?

Dotaz č. 7:

Návrh obkladu sportovní haly (m. č. 137) – viz Kniha standardů: Akustický podhled z dřevovláknité desky a Akustický dřevovláknitý obklad, dle návrhu specializované firmy těmto parametrům a obrázku odpovídá např. Heradesign od firmy Knauf. Dle vyjádření výrobce tohoto materiálu tento popis i výrobek však není vhodný do prostoru, kde může dojít k poškození (není nárazuvzdorný). Žádáme o prověření správnosti navrženého materiálu.

Dotaz č. 8:

V předaných výkazech výměr „D.1.4b VZT+CHL-soupis prací“ je v některých jednotkových cenách předvyplněno „0,00 Kč“. Chápe uchazeč správně, že tyto jednotkové ceny má uchazeč

nechat s vyplněnou hodnotou „0,00 Kč“? Pokud je tomu tak, potom v excelovém řádku 115 má být „0,00 Kč“ i v dodávce i v montáži?

ACC 01.	005	ACC 01.005	Modul omezení výkonu doporučené příslušenství - řídí vypařovací tlak synchronně s požadavkem na výkon	2,00	kus	0,00 Kč	0,00 Kč
------------	-----	---------------	--	------	-----	---------	---------

Dotaz č. 9:

Na výkresu PBŘ a ve výkazu výměr je uvedeno celkem 10 ks hasicích přístrojů. Avšak v Technické zprávě PBŘ je uvedeno, že má být celkem 11 ks hasicích přístrojů. Která informace je správná?

Dotaz č. 10:

V předaných výkazech výměr „IO 600-soupis prací“, záložka „Detail“ je na excelovém řádku 33 položka, která nemá měrnou jednotku (m3, kpl, ks, ...). Žádáme o opravu výkazů výměr, aby bylo jednoznačně specifikováno, co má uchazeč ocenit.

Dotaz č. 11:

V předaných výkazech výměr „IO 601-soupis prací“, záložka „Detail“ jsou na excelovém řádku 27 a 36 položky, kde chybí vzorec na materiál. Přitom jsou to položky, kde se materiál vyskytuje.

Informace zadavatele:

Ad 1)

Zadavatel k dotazu sděluje, že nesrovnalosti byly opraveny v aktualizovaném výkazu výměr s názvem „IO 800.2 Sadové úpravy-soupis prací“, jenž tvoří přílohu tohoto vysvětlení (Příloha - SAD+kaceni_vykaz vymer_rev). Dodavatel vyplní jen znázorněné políčka. Pakliže je u montáže u montáže nulová hodnota, oceňuje se pouze materiál.

Ad 2)

Zadavatel k dotazu sděluje, že nesrovnalosti byly opraveny v aktualizovaném výkazu výměr s názvem „IO 800.3 Vegetační střechy-soupis prací“, jenž tvoří přílohu tohoto vysvětlení (Příloha - SAD+kaceni_vykaz vymer_rev). Dodavatel vyplní jen znázorněné políčka. Pakliže je u montáže u montáže nulová hodnota, oceňuje se pouze materiál.

Ad 3)

Zadavatel k dotazu uvádí, že dodavatelé mají k dispozici slepý výkaz, kde mají být doplněny údaje dle potřeby konkrétního uvažovaného výrobce, přičemž některé jednotky to mohou umět již samy o sobě, jiné potřebují dodat jako příslušenství.

Ad 4)

Zadavatel k dotazu uvádí, že je možné nabídnout materiál HPL lamino tl. 12 mm. Tato skutečnost byla opravena v aktualizovaném výkazu výměr, jež tvoří přílohu tohoto vysvětlení zadávací dokumentace (Příloha – D.1.1 ARS-soupis prací_rev).

Ad 5)

Zadavatel k dotazu uvádí, že chybějící položky (ochranné rohože, filtrační geotextilie a drenážní nopové fólie) v rámci soupisu prací s názvem „IO_800.3_Vegetacni_strechy“ jsou doplněny do části ASR týkající se skladeb R/01 a R/06. Tato skutečnost je zohledněna v aktualizovaném výkazu výměr, který tvoří přílohu tohoto vysvětlení zadávací dokumentace (Příloha – D.1.1 ARS-soupis prací_rev).

Ad 6)

Zadavatel k dotazu uvádí, že se jedná o minerální plst' s roštem.

Ad 7)

Zadavatel po prověření k dotazu sděluje, že v místnosti 137 žádný podhled není. Obklad byl s výrobcem konzultován, tento problém je řešen zesílením roštu (což je zohledněno také ve výkazu výměr).

Ad 8)

Zadavatel k dotazu uvádí, že dodavatelé mají k dispozici slepý výkaz, kde mají být doplněny údaje dle potřeby konkrétního uvažovaného výrobce, přičemž některé jednotky to mohou umět již samy o sobě, jiné potřebují dodat jako příslušenství.

Ad 9)

Zadavatel k dotazu sděluje, že pod tabulkou je uvedeno „Požárnímu úseku N1.04 bude sloužit PHP umístěný v požárním úseku N1.03“. Ač z výpočtu vychází 11 kusů požárních hasičských přístrojů, fakticky bude osazeno jen 10, jelikož jeden je společný pro 2 PÚ.

Ad 10)

Zadavatel k dotazu sděluje, že tato skutečnost je upravena ve výkazu výměr dané profese, jež tvoří přílohu tohoto vysvětlení zadávací dokumentace (Příloha - 006 - IO 600_soupis prací_rev).

Ad 11)

Zadavatel k dotazu sděluje, že tato skutečnost je upravena ve výkazu výměr dané profese, jež tvoří přílohu tohoto vysvětlení zadávací dokumentace (Příloha - 005 - IO 601_soupis prací_rev).

Žádost č. 8 ze dne 17. 3. 2023:

Dotaz č. 1:

V zadávací dokumentaci, konkrétně v návrhu „Smlouvy o zhotovení stavby“ je uvedeno následující:

*„**7.10** Práce a dodávky, u kterých nedošlo k dohodě o jejich provedení nebo u kterých nedošlo k dohodě o provedeném množství, projednají Zhotovitel s Objednatelem v samostatném řízení, ze kterého pořídí zápis s uvedením důvodů obou stran.“*

Z textu vyplývá, že v případě neshody, dojde k jednání. Nicméně text neřeší, co bude po těchto jednáních následovat a jak bude tato situace řešena. Smlouva pouze říká, že bude pořízen zápis.

Dodavatel žádá Zadavatele o revizi tohoto ustanovení a jeho úpravu ve smyslu doplnění mechanismu, který bude následovat zejména při nedohodě obou stran.

Dále by dle názoru dodavatele měly být pro tato jednání stanoveny lhůty tak, aby se případné prodlevy ve svolání schůzek nebo při nedohodě promítly do lhůty plnění.

Dotaz č. 2:

V zadávací dokumentaci, konkrétně v návrhu „Smlouvy o zhotovení stavby“ je uvedeno následující:

*„**7.11** Objednatel je oprávněn před uplynutím doby splatnosti vrátit kteroukoli fakturu, pokud neobsahuje požadované náležitosti nebo obsahuje nesprávné cenové údaje. Uvedené se vztahuje i na nesprávné cenové, množstevní nebo kvalitativní údaje v Zjišťovacím protokolu odsouhlaseném TDI. Oprávněným vrácením daňového dokladu – faktury, přestává běžet původní lhůta splatnosti. Opravená nebo přepracovaná faktura bude opatřena novou dobou splatnosti. V případě vrácení faktury v souladu s oprávněním Objednatele podle tohoto odstavce není Objednatel v prodlení.“*

Dle výše uvedeného může dojít k vrácení faktury zhotoviteli i v případě, kdy bude již oceněný soupis prací odsouhlasen TDI.

Dodavatel žádá Zadavatele o revizi tohoto ustanovení a jeho úpravu ve smyslu stanovení lhůty pro kontrolu a případné vrácení faktury zpět zhotoviteli (např. 10 dní od jejího obdržení Objednatelem), a dále také vypuštění důvodů pro její vrácení („nesprávné cenové, množstevní nebo kvalitativní údaje v Oceněném soupisu odsouhlaseném TDI“). Cenové, množstevní a kvalitativní údaje prověřuje již TDI při revizi zhotovitelem předloženého Oceněného soupisu provedených prací. Objednatel by proto měl mít možnost vrátit Průběžnou fakturu a/nebo Finální fakturu již pouze z důvodu rozporu s odsouhlaseným Oceněným soupisem provedených prací.

Dotaz č. 3:

V zadávací dokumentaci, konkrétně v návrhu „Smlouvy o zhotovení stavby“ je uvedeno následující:

*„**7.12** Objednatel se zavazuje **uhradit jednotlivé faktury do výše 95 %** Celkové ceny za zhotovení Stavby. Zbývající část celkové ceny za zhotovení Stavby bude Objednatelem uhrazena na základě faktury vystavené Zhotovitelem podle pravidel sjednaných v této smlouvě (pro účely této smlouvy jen „**Finální faktura**“).“*

a dále je uvedeno:

*„**12.5** K zajištění svého závazku řádného dokončení díla ve sjednaných lhůtách dle této smlouvy Zhotovitel poskytne Objednateli ve lhůtě pro předání Staveniště finanční záruku za řádné dokončení díla (dále jen „**Bankovní záruka za řádné dokončení díla**“), což smluvní strany stvrzují svými podpisy.*

*a) Zhotovitel se zavazuje poskytnout Objednatel Bankovní záruku za řádné dokončení díla poskytnutou bankou (dále jen „Banka“) ve smyslu ustanovení § 2029 a násl. Občanského zákoníku; Bankovní záruka za řádné dokončení díla v záruční listině obsahuje písemné prohlášení Banky, že tato uspokojí nároky příslušného Objednatele v rozsahu nejméně **5 %** Celkové ceny díla dle odst. **Chyba! Nenalezen zdroj odkazů.** této smlouvy bez DPH, pokud Zhotovitel poruší v průběhu realizace díla jakékoliv své povinnosti dle této smlouvy, zejm. nedokončí dílo dle této smlouvy ve sjednané dílčí lhůtě pro dokončení díla a/nebo neodstraní Drobné vady ve lhůtě dle odst. **Chyba! Nenalezen zdroj odkazů.** této smlouvy, případně ve lhůtě sjednané smluvními stranami při předání a převzetí díla, a/nebo nevyklidí Staveniště do 30 dnů po předání a převzetí poslední části díla, a/nebo nedodrží své povinnosti zajistit pro Objednatele kolaudaci díla a/nebo nedodrží své povinnosti podle písm. **Chyba! Nenalezen zdroj odkazů.** a písm. O tohoto o dstavce....“.*

Z výše uvedených článků smlouvy tedy vyplývá, že plnění závazků dodavatelem vůči zadavateli je zajišťováno dvojím způsobem – bankovní zárukou a pozastávkou plateb. Mimo skutečnost, že se jedná o poměrně velkou zátěž dodavatele nelze pominout duplicitní jistění a skutečnost, že dodavatel bude muset takto vzniklé náklady přenést do nabídkové ceny, což ve svém důsledku zvýší nabídkovou cenu dodavatele bez hmatatelného efektu pro obě strany.

Dodavatel proto žádá Zadavatele o úpravu návrhu smlouvy tak, aby zde nedocházelo k duplicitnímu jištění, například tak, že faktury budou dodavateli hrazeny v plné výši.

Dotaz č. 4:

V zadávací dokumentaci, konkrétně v návrhu „Smlouvy o zhotovení stavby“ je uvedeno následující:

*„**10.5** Nepředá-li Zhotovitel Objednateli všechny změnové listy nezbytné k úpravě smluvních vztahů, nemůže Objednatel dílo převzít, neboť předávané dílo nebude odpovídat sjednanému dílu dle této smlouvy. **Do doby, než budou dodatečné práce dle odst. VI.1. této smlouvy a/nebo záměny jedné nebo více položek oceněného soupisu prací dle odst. VI.4. této smlouvy sjednány dodatkem k této smlouvě, se u prací provedených v rozporu s odst. VI.2. a/nebo s odst. VI.5. jedná o nesjednané práce.**“*

Z výše uvedeného a souvisejících ustanovení vyplývá, že dokud nebudou změny předmětu plnění zapracovány do dodatku smlouvy, jedná se o nesjednané práce, které dodavatel z podstaty věci nemůže realizovat. Pak, za určitých okolností, může dojít z důvodu ležících na straně zadavatele, k prodlení s uzavřením dodatku ke smlouvě a následně k prodlení s plněním na straně dodavatele.

Dodavatel žádá o zvážení revize tohoto ustanovení tak, aby smlouva obsahovala mechanismy, které by neplnění dodavatele z důvodu nečinnosti zadavatele řešily.

Dotaz č. 5:

V zadávací dokumentaci, konkrétně v návrhu „Smlouvy o zhotovení stavby“ je uvedeno následující:

*„**11.1** Zhotovitel poskytuje Objednateli na provedené dílo záruku za jakost (dále jen „Záruka“) ve smyslu § 2619 a § 2113 a násl. Občanského zákoníku, a to **v délce 60 měsíců** (dále jen „**Záruční doba**“). Záruční doba začíná běžet převzetím díla po podpisu přijímacího protokolu všemi stranami, případně ode dne odstranění poslední Drobné vady, bylo-li převzato s Drobnými vadami.“*

Součástí plnění díla jsou mimo jiné technologické dodávky a dodávky s vlastním záručním listem, u nichž bývá standardně poskytována záruční doba v délce 24 měsíců, případně shodná se záruční dobou poskytnutou výrobcem. Součástí dodávky je taktéž spotřební materiál, který je v průběhu učivání díla spotřebován a na nějž takovouto záruku z podstaty věci nelze poskytnout.

Dodavatel žádá o revizi předmětného ustanovení a rozlišení Záruky dle předmětu/povahy dodávky.

Dotaz č. 6:

V zadávací dokumentaci, konkrétně v návrhu „Smlouvy o zhotovení stavby“ je uvedeno následující:

*„11.6 Zhotovitel započne s odstraněním vady nejpozději do 3 pracovních dnů od doručení oznámení o vadě, pokud se smluvní strany nedohodnou písemně jinak. V případě havárie započne s odstraněním vady bezodkladně od doručení oznámení o vadě. **Vada bude odstraněna nejpozději do 5 pracovních dnů ode dne doručení oznámení o vadě, v případě havárie nejpozději do 12 hodin od doručení oznámení o vadě, pokud se smluvní strany nedohodnou písemně jinak.**“.*

Termín pro odstranění vady je velmi krátký a současná textace také nereflektuje klimatické, technické a technologické podmínky, dodací podmínky náhradních dílů a způsob odstraňování vady díla. Dodavatel žádá zadavatele o revizi ustanovení a jeho úpravu ve smyslu výše uvedeného, tedy aby byly v termínu odstranění vady reflektovány klimatické, technické a technologické podmínky, dodací podmínky náhradních dílů a způsob odstraňování vady díla, aby nedocházelo automaticky k prodlení se splněním tohoto termínu.

Případně dodavatel navrhuje úpravu mechanismu odstraňování reklamované „havarijní“ vady v tom smyslu, aby zhotovitel v první fázi provedl kroky (opravu), jejichž cílem by bylo zabránit progresi vady, ohrožení majetku nebo životů osob, případně kroky směřující k umožnění alespoň provizorního provozu/užívání díla, a v okamžiku, kdy bude zjištěna příčina vady, bude stanoven způsob jejího odstranění s ohledem na klimatické, technické a technologické podmínky, dodací podmínky náhradních dílů a způsob odstraňování vady díla.

Dotaz č. 7:

V zadávací dokumentaci, konkrétně v návrhu „Smlouvy o zhotovení stavby“ je uvedeno následující:

*„12.5 K zajištění svého závazku řádného dokončení díla ve sjednaných lhůtách dle této smlouvy Zhotovitel poskytne Objednateli ve lhůtě pro předání Staveniště finanční záruku za řádné dokončení díla (dále jen „**Bankovní záruka za řádné dokončení díla**“), což smluvní strany stvrzují svými podpisy.*

c) Zhotovitel je povinen zajistit, aby bankovní záruka byla udržována v požadované výši po celou stanovenou dobu a v případě jejího čerpání ze strany Objednatele byla nejpozději do 30 dnů doplněna na požadovanou minimální výši a byl o tom předložen Objednateli řádný doklad.“.

Požadavek na opětovné doplňování bankovní záruky v případě jejího čerpání je dle názoru dodavatele neoprávněným požadavkem zadavatele. Tento požadavek zadavatele nemá oporu v původním zajišťovacím institutu. Pozastávka, kterou bankovní garance postupně nahradila, byla jednorázovým nástrojem zajištění objednatele pro případ porušení povinností dodavatele.

V případě čerpání pozastávky dodavatel nemá povinnost opětovně doplnit pozastávku do původní výše a zadavatel nemá právo požadovat její doplnění. Vzhledem k tomu, že bankovní záruka představuje pouze jinou formu stejné zajišťovací funkce, není důvod, aby zadavateli bylo přiznáno právo, které mu nenáleží ani u původního zajišťovacího institutu.

Dodavatel touto cestou žádá zadavatele o úpravu návrhu smlouvy vypuštěním odstavce 12.5.c.

Dotaz č. 8:

V zadávací dokumentaci, konkrétně v návrhu „Smlouvy o zhotovení stavby“ je uvedeno následující:

*„12.6 K zajištění svého závazku řádného plnění záručních podmínek dle této smlouvy, poskytně Zhotovitel Objednateli bankovní záruku (dále jen „**Bankovní záruka za řádné splnění záručních podmínek**“), a to nejpozději ke dni předání a převzetí díla a za současného dodržení těchto podmínek:*

c) Zhotovitel je povinen zajistit, aby bankovní záruka byla udržována v požadované výši po celou stanovenou dobu a v případě jejího čerpání ze strany Objednatele byla nejpozději do 30 dnů doplněna na požadovanou minimální výši a byl o tom předložen Objednateli řádný doklad.“

Požadavek na opětovné doplňování bankovní záruky v případě jejího čerpání je dle názoru dodavatele neoprávněným požadavkem zadavatele. Tento požadavek zadavatele nemá oporu v původním zajišťovacím institutu. Pozastávka, kterou bankovní garance postupně nahradila, byla jednorázovým nástrojem zajištění objednatele pro případ porušení povinností dodavatele. V případě čerpání pozastávky dodavatel nemá povinnost opětovně doplnit pozastávku do původní výše a zadavatel nemá právo požadovat její doplnění. Vzhledem k tomu, že bankovní záruka představuje pouze jinou formu stejné zajišťovací funkce, není důvod, aby zadavateli bylo přiznáno právo, které mu nenáleží ani u původního zajišťovacího institutu.

Dodavatel žádá zadavatele o úpravu návrhu smlouvy vypuštěním odstavce 12.5.c.

Dotaz č. 9:

V zadávací dokumentaci, konkrétně v návrhu „Smlouvy o zhotovení stavby“ je uvedeno následující:

„13.2 Objednatel je oprávněn na Zhotoviteli požadovat a Zhotovitel se zavazuje Objednateli zaplatit tyto smluvní pokuty:

*e) ve výši 20 000 Kč za každý i započatý den prodlení **s vyklizením Staveniště;***

*o) ve výši 10 000 Kč za prodlení **s úplným vyklizením Staveniště dle odst.** Chyba! Nenalezen zdroj odkazů.. **písm.** Chyba! Nenalezen zdroj odkazů. **této smlouvy, a to za každý i započatý den prodlení“**.*

Předložený návrh smlouvy nijak nedefinuje rozdíl mezi vyklizením staveniště a úplným vyklizením staveniště. Návrh také nepopisuje, kdy bude uplatněna jedna nebo druhá pokuta nebo zda nebudou uplatněny souběžně.

Dodavatel touto cestou žádá zadavatele vypuštění jedné ze dvou výše uvedených pokut nebo o vysvětlení pojmů vyklizení staveniště a úplné vyklizení staveniště a doplnění návrhu smlouvy o mechanismus uplatňování jednotlivých pokut.

Dotaz č. 10:

V zadávací dokumentaci, konkrétně v návrhu „Smlouvy o zhotovení stavby“ je uvedeno následující:

„14.3 Za podstatné porušení smlouvy pokládají smluvní strany zejména tato porušení smluvních závazků:

b) prodlení Zhotovitele delší než 30 dnů od konce lhůt sjednaných dle čl. Chyba! Nenalezen zdroj odkazů..

h) prodlení Objednatele s úhradou dlužné částky delší než 60 dnů“.

Dodavatel je přesvědčen, že je již na první pohled, při porovnání bodu a) a h), patrná nevyváženost při posuzování prodlení smluvních stran.

Dodavatel touto cestou žádá zadavatele o zkrácení lhůty v bodě h) na 30 dní tak, aby došlo k vyváženému posouzení prodlení smluvních stran.

Dotaz č. 11:

V zadávací dokumentaci, konkrétně v návrhu „Smlouvy o zhotovení stavby“ je uvedeno následující:

*„14.9 Odstoupí-li Objednatel od smlouvy z důvodu uvedeném v odst. XIV.4., **mají jednotliví Objednatelé** právo požadovat slevu z ceny ve výši jejich Bankovní záruky za řádné dokončení díla nebo za řádné plnění záručních podmínek v souladu s odst. XII.5 a XII.6. této smlouvy.“.*

Dodavatel by chtěl upozornit zadavatele na formální chybu v textu tohoto ustanovení, protože dle hlavičky smlouvy, je objednatel jen jeden.

Dodavatel touto cestou žádá zadavatele o opravu znění tohoto ustanovení.

Dotaz č. 12:

V zadávací dokumentaci, konkrétně v návrhu „Smlouvy o zhotovení stavby“ je uvedeno následující:

*„18.5 Smluvní strany se podpisem smlouvy dohodly, že **vylučují aplikaci ustanovení § 557 a § 1805 Občanského zákoníku.**“.*

Dle názoru dodavatele se zadavatel vypuštěním „aplikace ustanovení § 557“ zbavuje rizika, že pokud by například některé ustanovení smlouvy připouštělo různý výklad, bylo by vykládáno k tíži objednatele, jelikož smlouvu předkládá objednatel. Vypuštění tohoto paragrafu se jeví jako nevyvážené v neprospěch zhotovitele.

Dodavatel touto cestou žádá zadavatele o vypuštění § 557 z textu tohoto ustanovení.

Dotaz č. 13:

V rámci realizace stavby má být provedeno kácení. Kácení smí být prováděno pouze v období vegetačního klidu. Návrh smlouvy striktně nedefinuje datum zahájení stavby ale realizace kácení je přitom nutnou podmínkou pro plnohodnotné zahájení realizace stavby. Může se stát, že pokud dojde k předání stavby dlouho před obdobím vegetačního klidu, nebude dodavatel schopen stavbu plnohodnotně zahájit a dostane se tak z důvodů neležících na jeho straně k prodloužení s realizací díla.

Dodavatel touto cestou žádá zadavatele o sdělení, kdy zadavatel předpokládá předání staveniště dodavateli a o sdělení, jakým způsobem bude řešeno prodloužení s realizací díla z výše popsáných důvodů.

Informace zadavatele:

Ad 1)

Zadavatel k dotazu uvádí, že smluvní ujednání v odst. VII.10. Smlouvy obsahuje ujednání, které může prostřednictvím flexibilní procedury přispět k vyjasnění pozic stran a k odstranění případné existující nedohody. Zadavatel uvedené považuje za doplňkové ujednání nad rámec ve smlouvách o dílo nezbytně uváděných ujednání, které nebude svazovat dalšími procesními pravidly.

Zadavatel uvádí, že nebude obchodní podmínky měnit ve výše uvedeném smyslu.

Ad 2)

Zadavatel uvádí, že nebude obchodní podmínky měnit ve výše uvedeném smyslu a na uvedeném smluvním ujednání odst. VII.11. Smlouvy o zhotovení stavby trvá. Pokud zadavatel kdykoli před proplacením faktury zjistí cenové, množstevní nebo kvalitativní údaje, které zjevně neodpovídají skutečnosti (jsou nesprávné), pak není možné fakturou nárokovanou částku proplatit, byť uvedenou skutečnost dříve odsouhlasil TDI. V opačném případě by zadavatel nepostupoval v souladu s péčí řádného hospodáře a nenakládal účelně, hospodárně a efektivně s veřejnými prostředky.

Ad 3)

Zadavatel na smluvním ujednání v odst. VII.12. a v odst. XII.5. Smlouvy nadále trvá a neshledává zajištění závazku duplicitním. Jak již bylo uvedeno výše, zadavatel na realizaci této veřejné zakázky vynakládá veřejné prostředky, je proto nutno dbát na zajištění kvality a doby plnění předmětu veřejné zakázky¹.

Zadavatel je obeznámen s tím, že náklady vzniklé se zajištěním budou ze stran dodavatelů promítnuty nabídkové ceny. Nikoliv však „bez hmatatelného efektu pro obě strany“, jak uvádí tazatel, neboť zadavateli bude poskytnuto dostatečné zajištění závazku. Oba způsoby zajištění sice mají obdobný účel, nicméně každý z nich odlišný charakter, možnosti a způsob uplatnění², a proto vedle sebe stojí.

Ad 4)

Zadavatel k dotazu uvádí, že uvedené smluvní ujednání v odst. X.5. Smlouvy je v tomto znění dostačující a nebude měněno ve výše uvedeném smyslu.

S ohledem na ustanovení XVIII.1. Smlouvy mohou smluvní strany měnit a doplňovat smlouvu pouze formou písemných dodatků, na základě dohody stran. Ustanovení v odst. X.5. Smlouvy má mj. profylaktickou funkci, neboť působí preventivně a zabraňuje vybranému dodavateli, aby si nárokoval financování provedených dodatečných prací, jež nebyly odsouhlaseny ze strany zadavatele (a tedy zohledněny v dodatku). Uvedené nastavení smluvních vztahů je zcela standardní.

Pokud jde o případné prodlení zadavatele s plněním jeho povinností, odkazuje zadavatel na obecnou úpravu prodlení obsaženou v zákoně č. 89/2012 Sb., občanský zákoník, ve znění pozdějších předpisů.

Ad 5)

Požadavek zadavatele je v souladu s právními předpisy a zadavatel jím jasně deklaruje svůj zájem na realizaci plnění prostřednictvím technologií s vysokou kvalitou. Zadavatel proto nebude dotčené ujednání Smlouvy měnit.

¹ Zadavatel bude v letech 2025 a 2026 hostit mistrovství světa v basketbalu juniorek a kadetek a s možností využít připravovanou sportovní halu počítá již pro mistrovství světa v roce 2025. I z tohoto důvodu existuje zvýšený zájem na tom, aby bylo plnění poskytnuto řádně a včas.

² Zatímco bankovní záruka umožňuje flexibilní uspokojení finančních nároků zadavatele v průběhu plnění, pozastávka z ceny díla obecně posiluje motivaci zhotovitele k dokončení díla, vč. odstranění vad/nedodělků a vyklizení staveniště (tj. menší část ceny za dílo bude vyplacena až po řádném dokončení díla; tj. splnění podstatné části povinností zhotovitele vyplývajících mu ze Smlouvy).

Ad 6)

Zadavatel k dotazu sděluje, že uvedené smluvní ujednání v odst. XI.6. Smlouvy reflektuje potřebu zadavatele a nebude měněno ve výše uvedeném smyslu. Zadavatel nadto dodává, že v uvedeném ustanovení je sice uvedená doba, do kdy musí být vada odstraněna, to však za předpokladu, že se smluvní strany nedohodnou písemně jinak. Dovětek „pokud se smluvní strany nedohodnou písemně jinak“ umožňuje zohlednit případné klimatické, technické a technologické podmínky, dodací podmínky náhradních dílů a způsob odstraňování vady díla, jež by mohly mít dopad na řádné provedení odstranění závady (jak uvádí tazatel). Smluvní strany se tak mohou písemně dohodnout na adekvátní době pro provedení opravy odpovídající povaze vady.

Na základě dotazu směřujícího k odstraňování vad v případě havárie zadavatel úpravu zvážil a odst. XI.6. Smlouvy modifikuje následovně:

*„Zhotovitel započne s odstraněním vady nejpozději do 3 pracovních dnů od doručení oznámení o vadě, pokud se smluvní strany nedohodnou písemně jinak. V případě havárie započne s odstraněním vady bezodkladně od doručení oznámení o vadě. Vada bude odstraněna nejpozději do 5 pracovních dnů ode dne doručení oznámení o vadě a **v případě že vada způsobí havarijní stav, zavazuje se Zhotovitel provést nejpozději do 12 hodin od doručení oznámení o vadě rovněž zásah, jímž zamezí dalším případným škodám na majetku a zdraví a případnému rozšiřování vady, vč. zajištění odstranění bezprostředních následků havarijního stavu, pokud se smluvní strany nedohodnou písemně jinak.**“*

Upravený návrh smlouvy (v revizích a čistopise) tvoří přílohu tohoto vysvětlení.

Ad 7)

Zadavatel k dotazu konstatuje, že považuje za nezbytné zajistit existenci bankovní záruky v kteroukoliv dobu od uzavření Smlouvy do konce běhu záruční doby za jakost díla, a to v plné výši, neboť důvody pro uplatnění plnění z bankovní záruky se mohou vyskytnout i opakovaně. Zadavatel nyní nemůže odhadnout, jaké případné vady díla a v jaké hodnotě budou zjištěny v záruční době.

Požadavek zadavatele je v souladu s právními předpisy a zadavatel považuje povinnost zhotovitele plynoucí z odst. XII.5. písm. c) Smlouvy za přiměřenou významu, povaze a rozsahu veřejné zakázky a ustanovení nebude měněno ve výše uvedeném smyslu.

Ad 8)

Zadavatel tímto odkazuje na vyjádření k dotazu č. 7 této žádosti o vysvětlení, tedy že nadále trvá na zachování odst. XII.6. písm. c) Smlouvy.

Ad 9)

Zadavatel konstatuje, že úprava uplatňování smluvních sankcí je zakotvena v odst. XIII.3. - XIII.5. Smlouvy. Zadavatel konstatuje, že úprava tazatelem zmíněných smluvních pokut může být vnímána jako duplicitní, a proto Smlouvu upravuje tak, že ponechává smluvní pokutu nyní uvedenou v čl. XIII.2. písm. o). Upravený návrh smlouvy tvoří přílohu tohoto vysvětlení.

Upravený návrh smlouvy (v revizích a čistopise) tvoří přílohu tohoto vysvětlení.

Ad 10)

Zadavatel uvádí, že dotčená ustanovení směřují na prodloužení vyvěrající z odlišných důvodů a odlišná doba prodloužení zhotovitele a objednatele tedy není neopodstatněná. Zadavatel nicméně v tomto vychází dodavatelům vstříc a obě doby prodloužení sjednocuje.

Upravený návrh smlouvy (v revizích a čistopise) tvoří přílohu tohoto vysvětlení.

Ad 11)

Zadavatel k dotazu sděluje, že se jedná o formální chybu psaní, a dotčené ustanovení XIV.9. Smlouvy o zhotovení stavby, je správně v tomto znění:

*„Odstoupí-li Objednatel od smlouvy z důvodu uvedeném v odst. XIV.4., má **Objednatel** právo požadovat slevu z ceny ve výši jejich Bankovní záruky za řádné dokončení díla nebo za řádné plnění záručních podmínek v souladu s odst. XII.5 a XII.6. této smlouvy.“*

Upravený návrh smlouvy (v revizích a čistopise) tvoří přílohu tohoto vysvětlení.

Ad 12)

Zadavatel po zvážení připomínky sděluje, že znění předmětného odst. XX.13. návrhu smlouvy o zhotovení stavby je standardním obchodním ujednáním, nezakládá nevyváženost v neprospěch zhotovitele a zadavatel proto trvá na jeho podobě v aktuálním znění.

Ad 13)

Zadavatel k dotazu uvádí, že kácení je možné provádět rovněž v období vegetačního klidu. V případě kácení dřevin v době hnízdění ptactva (tj. od 1. 4. do 31. 8. běžného roku) je nutné porost nejprve prohlédnout, zda se na něm nevyskytují osídlená ptačí hnízda. V případě zjištění jejich výskytu je nutné s kácením počkat až do doby jejich vyhnízdění. Zadavatel uvedené reflektuje a upravuje textaci čl. III.2 Smlouvy, řešící prodloužení lhůty pro řádné dokončení díla, která může být aplikovatelná i na situaci předpokládanou v dotazu (zadavatel nicméně opětovně upozorňuje, že není v období vegetačního klidu vyloučeno).

Upravený návrh smlouvy (v revizích a čistopise) tvoří přílohu tohoto vysvětlení.

Žádost č. 9 ze dne 20. 3. 2023:

Dotaz č. 1:

Součástí Zadávacích podmínek (výkaz výměr, část VN+ON soupis prací R1) mimo jiné položka:

30	1.19	Technická řešení rozdílů skutečně zjištěného stavu se stavem předpokládaného projektantem apod.	Soubor	1,00000		0,00
----	------	---	--------	---------	--	------

Dotaz č. 2:

Domníváme se, že takto ocenit položku nelze, jelikož nám není a nemůže být znám rozsah případných rozdílů. Domníváme se, že zadavatel by k této položce měl např. odhadnout předpokládané množství (počet hodin). Jako soubor nelze tuto položky reálně ohodnotit.

Dále položky (výkaz výměr, část D1.1 ARS soupis prací):

230	58333665R	Kamenivo těžené frakce 22-32 kačírek praný VL Střechy: provedení dle skladeb konstrukcí,technické zprávy a standardů!!! R/08:30,5*0,16	m3	4,88		
				4,88		
231	10371526R	Substrát střešní intenzivní Střechy: provedení dle skladeb konstrukcí,technické zprávy a standardů!!! R/01:115*0,205 R/06:50*0,25	m3	36,08		
				23,58		
				12,50		
232	10391100R	Kůra mulčovací VL Střechy: provedení dle skladeb konstrukcí,technické zprávy a standardů!!! R/01:115*0,020	m3	2,30		
				2,30		

Domníváme se, že rozsah těchto položek je obsažen rovněž ve výkazu výměr – část IO 800.3 Vegetační střechy a měl by být z části ARS vypuštěn.

Informace zadavatele:

Ad 1)

Zadavatel k dotazu uvádí, že tato položka nelze vyjádřit počtem hodin. Dodavatel tuto položku ocení podle svých zkušeností, a to na základě složitosti a rozsahu vlastní stavby.

Ad 2)

Zadavatel k dotazu sděluje, že se nejedná o duplicitu, neboť ve výkazu výměr s názvem „D1.1 ARS soupis prací“ a soupis prací pro část s názvem „IO 800.3 Vegetační střechy“ jsou řešeny

jiné plochy. Zadavatel konstatuje, že technické přílohy zadávací dokumentace nebyly v tomto směru měněny.

Žádost č. 10 ze dne 20. 3. 2023:

Dotaz č. 1:

Ve výkazu výměr „D.1.4b VZT+CHL-soupis prací“ je u položky:

ACC 01.	005	ACC 01.005	Modul omezení výkonu doporučené příslušenství - řídí vypařovací tlak synchronně s požadavkem na výkon
---------	-----	------------	--

Uvedena nulová cena u montáže i dodávky. Znamená to, že tuto položku nemáme oceňovat? Počet uvedených kusů je 2.

V tomtéž výkazu není u souhrnu oddílu rekapitulace započtena cena za dokumentaci skutečného provedení.

V celkové ceně pak je zdvojena celková cena za dodávku a montáž.

Dotaz č. 2:

Ve výkazu výměr „D.1.1 ARS-soupis prací“ je i položka v oddíle „63 Podlahy a podlahové konstrukce“:

146	632411906R00	Penetrace velmi savých podkladů 0,35 l/m2	m2	1 693,98
		Podlahy: provedení dle skladeb konstrukcí,technické zprávy a standardů!!!:		
		F/01:115,04		115,04
		F/01a:18,5		18,50
		F/04:101,04		101,04
		F/05a,b:1459,4		1 459,40

Podle skladeb konstrukcí podlah se jedná o penetraci pod hydroizolační nátěr – neměla by tedy být položka zařazena do oddílu hydroizolací?

Ve skladbách F/05a,b jsme žádný požadavek na penetrační nátěr nenalezli.

Dotaz č. 3:

Ve výkazu výměr „D.1.1 ARS-soupis prací“ je položka:

1 0.1	Vytyčení a ochrana rozvodů a zařízení IS a profesí	kus	1,00
---------	--	-----	------

Ve výkazu „VN+ON - soupis prací_R01“ jsou položky:

9	005211020R	Ochrana stávajících inženýrských sítí na staveništi, vč. zajištění vytyčení inženýrských sítí	Soubor	1,00000
1.3		Vytyčení inženýrských sítí - vč. případných kopaných sond, vč. projednání se správci, apod.	hod	32,00000

Ve výkazu výměr „IO 100-soupis prací“ je položka:

1 0.01		Vytyčení a ochrana rozvodů a zařízení IS a profesí	kus	1,00
--------	--	--	-----	------

Jaký je mezi nimi rozdíl? Nejedná se o zdvojení?

Informace zadavatele:

Ad 1)

Zadavatel k dotazu uvádí, že dodavatelé mají k dispozici slepý výkaz, kde mají být doplněny údaje dle potřeby konkrétního uvažovaného výrobce, přičemž některé jednotky to mohou umět již samy o sobě, jiné potřebují dodat jako příslušenství.

Ad 2)

Zadavatel k dotazu sděluje, že penetrace může být uvedena i v dílu „63 Podlahy a podlahové konstrukce“ s tím, že pro skladby F/05a,b je tato penetrace také potřebná. Z tohoto důvodu nebyly technické přílohy v tomto směru měněny.

Ad 3)

Zadavatel k dotaz sděluje, že se nejedná o zdvojení, neboť všechny tyto položky jsou nutné pro provedení díla. V části ARS jde o práce pro vlastní obvod objektu, v části VN+ON jde o práce v rámci ostatních ploch staveniště a v části IO 100 jde o práce při přípravě staveniště. Každá tato položka je tedy nezbytná pro řádné dokončení díla.

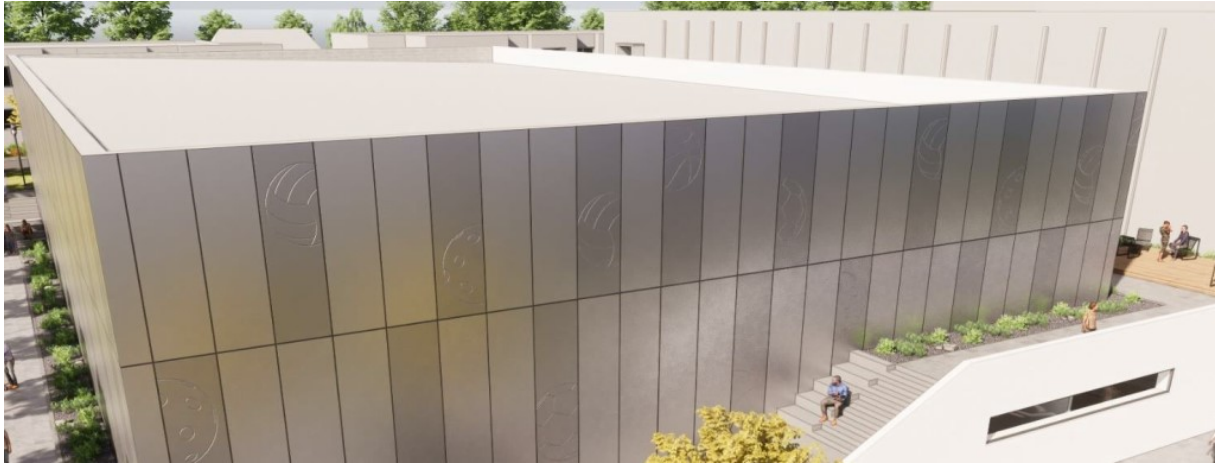
Žádost č. 12 ze dne 20. 3. 2023:

Dobrý den,

žádáme Vás tímto o upřesnění barev RAL fasádních sendvičových panelů. Ve výkrese 301_Pohledy J, SV je uvedeno pouze "Ocelový plech odstín tmavě (světle) stříbrné barvy s gravírovanými míči".

Informace zadavatele:

Zadavatel uvádí, že barevnost fasády podléhá vzorkování a následnému schválení mezi investorem a architektem/projektantem. K barevnosti fasády viz obrázek:

Žádost č. 14 ze dne 21. 3. 2023:

V přiložené smlouvě o dílo v odrážkách y) a bb) bodu II.3. je uvedeno a vzájemně se odporuje:

y) Zhotovitel poskytne Objednateli potřebné údaje, podklady a jakoukoliv další nezbytnou součinnost pro vydání kolaudačního souhlasu, příp. kolaudačního rozhodnutí, pokud k tomu bude Objednatelem vyzván; vydání kolaudačního souhlasu (kolaudačního rozhodnutí) zajišťuje Objednatel;

bb) zajištění vydání kolaudačního souhlasu/rozhodnutí (dále také jen „kolaudace“) vč. vedení jednání s příslušným stavebním úřadem a úhrady všech správních poplatků.

Žádáme o vysvětlení.

Informace zadavatele:

Zadavatel k dotazu sděluje, že se jedná o formální chybu, přičemž ustanovení v odst. II.3. písm. y) Smlouvy z textace vypouští.

Upravený návrh smlouvy (v revizích a čistopise) tvoří přílohu tohoto vysvětlení.

Žádost č. 16 ze dne 21. 3. 2023:

Ve výkazu výměr „D.1.1 ARS-soupis prací“ je položka:

35	OS/09	Montážní lano ke kotevnímu systému střechy,	m	235,14
5		kotvení,doplňky,detaily,D+M		

OZN.	Název	Popis	Délka	Počet	Referenční obrázek
OS 09	Montážní lano	Montážní lano ke kotevnímu systému	235142	10	

Dle firmy zabývající se tímto produktem, je běžně dodáváno lano v 1 balení – tedy 25 m. Propojují se jím vždy 3 body v místě, kde je zrovna potřeba. Pokud by měla být splněna metráž uvedená ve VV, mělo by být lano trvalé, nerezové.

Co má být tedy ceněno?

Informace zadavatele:

Zadavatel k dotazu uvádí, že jako ochrana proti pádům z výšek pro předmětnou stavbu, kde se předpokládá častý pohyb údržby, a to zejména bez ohledu na povětrnostní podmínky, se navrhuje záchytné systémy s trvale osazenými nerezovými lany.

Kompromisním řešením může být použití tzv. „montážního lana“, které se mezi jednotlivé kotvicí body napne pouze v případě práce na střeše. Toto řešení využívající dle terminologie zmíněné normy „poddajné kotvicí vedení z textilního lana“ umožní plynulý pohyb podél okraje střechy, vždy ale jen v rozsahu několika málo polí, kde se pracovníci zrovna vyskytují. V případě práce u ostatních okrajů střechy je nutné montážní lano vždy přemístit a upevnit na jiné vhodné místo.

K oběma výše uvedeným kotvicím systémům je pak možné v rámci zabezpečení ochrany proti pádu z výšky nebo pro případ zachycení možného pádu z výšky nebo propadnutí do hloubky připojit osobní ochranné pracovní prostředky.

Vysvětlení zadávací dokumentace č. 2 ze dne 30. 3. 2023

Žádost č. 11 ze dne 20. 3. 2023:

Dotaz č. 1:

Ve výkazu Slaboproud je položka UPS 1 ks. Nikde v projektové dokumentaci jsme nenalezli parametry UPS. Žádáme o upřesnění položky.

Dotaz č. 2:

V předaných výkazech výměr „D.1.4b VZT+CHL-soupis prací“ je v buňce „N137“ chyba – vzorec nesčítá do součtu řádek 142. Žádáme o opravu výkazů výměr.

Dotaz č. 3:

V předaných výkazech výměr „D.1.4b VZT+CHL-soupis prací“ je v řádku 138 položka „Dodávka a montáž celkem“ – co má být oceněno v této položce? Pokud by se sem měla vyplnit dodávka a montáž všech položek nad tím, tak by se v celkové součtu všechny položky sčítaly 2x.

Dotaz č. 4:

Žádáme zadavatele, aby zapracoval do aktuálního zadání dodatečné informace, které byly odpovězeny před rokem v původním vypsání této veřejné zakázky. Některé jsou zapracovány, ale některé nejsou:

- *například není zapracován: Dotaz č.34: Chápe dodavatel správně, že objekt IO-701 Přeložka vzdušného komunikačního vedení není předmětem veřejné zakázky? Odpověď zadavatele: Ano, realizovat ji bude společnost CETIN, a.s.*
- *například není zapracován: Dotaz č.44: V zadávací dokumentaci se uvádí, že deskový výměník má výkon 940kW. Průtoky uvedené v PD dávají výkon 94 kW. Žádáme zadavatele o upřesnění a tím pádem o změnu PD. Odpověď zadavatele: Výměník má výkon do 100 kW dle TZ. 940 kW je uvedeno pouze ve výkazu výměr a jednalo se o překlep. Přílohou tohoto vysvětlení je opravený rozpočet a soupis, kde se tento mylný výkon vyskytoval.).*
- *a řada dalších*

Informace zadavatele:

Ad 1)

Zadavatel k dotazu upřesňuje následující:

- výkonné UPS v konfiguraci rack/věž s LCD panelem (výška jednotky 2U) se zátěží (VA/W) 1500/1500. Baterie 4x 12 V (9 Ah). Rozhraní: 1x USB typ B, 1x sériový port RS-232, 1x svorkovnice pro dálkové zapínání/vypínání, 1x svorkovnice pro dálkové odstavení, 1x svorkovnice pro výstupní relé, 1x konektor pro přídavný bateriový modul, 1x konektor pro automatické rozpoznání bateriového modulu. Připojení vstupu: 1x IEC-320-C14; výstupní zásuvky: 8x IEC-320-C13 + Komunikační gigabitová karta.

Ad 2)

Zadavatel k dotazu sděluje, že byl upraven výkaz výměr „D.1.4b VZT+CHL-soupis prací“, úprava je zohledněna v aktualizovaném výkazu výměr, který tvoří přílohu tohoto vysvětlení zadávací dokumentace (Příloha D.1.4b VZT+CHL-soupis prací opr.).

Ad 3)

Zadavatel k dotazu sděluje, že byl upraven výkaz výměr „D.1.4b VZT+CHL-soupis prací“, úprava je zohledněna v aktualizovaném výkazu výměr, který tvoří přílohu tohoto vysvětlení zadávací dokumentace (Příloha D.1.4b VZT+CHL-soupis prací opr.).

Ad 4)

Zadavatel k dotazu sděluje, že některé dotazy nebyly do dokumentace pro aktuální zadávací řízení zapracovány. Pakliže v této souvislosti vzniknou dodavateli nejasnosti, je nezbytné, aby se dodavatel dotázal se zohledněním aktuálního technického vymezení předmětu veřejné zakázky.

Nadto zadavatel potvrzuje, že objekt IO 701 bude realizovat obchodní společnost CETIN, a.s. Na další uvedené dotazy bylo již odpovězeno v rámci tohoto vysvětlení zadávací dokumentace (a to zejména v návaznosti na objasnění dotazů v rámci žádosti o vysvětlení č. 2 ze dne 13. 3. 2023).

Žádost č. 13 ze dne 21. 3. 2023:

Dotaz č. 1:

Požadujeme úpravu výpisu prvků a VV u pol. č. 326 ASŘ, kde u definice položky výplně otvorů D/39 – je požadováno jako dřevěné s HPL povrchem „*Dveře dvoukřídlé, plné, vnitřní, GP 19, rozměr křídla,2200/2100,EI 30 DP1-SC2,**plné,dřevotříška,HPL-laminát** ocelové, šedá, RAL 7012, bezfalcové ostrohranné, zárubeň obložková, ocel, práškový lak, šedá, RAL 7012,kování atypické, nerezová ocel, černá, klika / hrazda“ je v rozporu s požadavkem PBŘ na dveře **EI 30 DP1-SC2 tudíž ocelové** .*

Dotaz č. 2:

Požadujeme doplnění technické specifikace dostupných funkcí a systému ovládání pro položku časomíra (VV silnoproudé rozvody oddíl 3.01)

Dotaz č. 3:

Požadujeme nahradit u skladby střechy R/07 střešní klín z EPS 150 za materiálem XPS z důvodu možného velkého zatížení pochozí střechy v místě WorkOutového hřiště.

Dotaz č. 4:

U skladby R/07 nejsou řešeny systémové otvory v místě střešních vpustí, tak aby budoucí provozovatel byl schopen řádně kontrolovat jejich funkci. Požadujeme doplnit PD a VV o dané prvky.

Dotaz č. 5:

Ve výkazu výměr jsme nenašli položky nutné k provizornímu oddělení staré hal v místě bouracích prací. Požadujeme doplnit VV o dané položky.

Dotaz č. 6:

U detailu 06,11,14 není dodržena minimální výška vytažení svislé PVC-P fólie (cca 110 mm nad pochozí střechnu) – hrozí zatékání od sněhu, deště apd. Požaduje upravit PD a VV.

Dotaz č. 7:

V prostoru staveniště se nachází dřeviny, u kterých je povolení ke kácení vydáno do 30.3. Zajistí objednatel vykácení dřevin do daného data, tak aby staveniště nebylo zatížené danou problematikou? Jak bude řešena výluka výstavby v daném místě, v případě nemožnosti kácení daných dřevin v době mimo vegetační klid?

Informace zadavatele:

Ad 1)

Zadavatel k dotazu sděluje, že byla provedena oprava, jež je zohledněna v aktualizovaném výkazu výměr, který tvoří přílohu tohoto vysvětlení zadávací dokumentace (Příloha - D.1.1 ARS-soupis prací_rev II). Tato aktualizovaná příloha je výchozím podkladem, přičemž platí údaje právě v soupisu prací, nikoliv ve Výpisu prvků.

Ad 2)

Zadavatel k dotazu upřesňuje parametry pro položku časomíra (VV silnoproudé rozvody oddíl 3.01), a to:

- **Příkon:** cca 100 W
- **Napájení:** 230 V – 1x zásuvka
- **Popis:** Výsledková tabule v modulárním designu s mikroprocesorovým, programovatelným ovládacím panelem s LCD displejem. LED číslice různých barev a velikostí: 25cm, 18cm, 15cm, 8cm. Rozměry: 350x150x7 cm.
- **Zobrazuje:** čas hry, skóre (do 199), periodu hry, čas Time Out-u, počet Time Out-ů, držení míče, počet týmových faulů, čísla a trestné časy dvou hráčů (házená, florbal), skóre ve všech setech (volejbal), skóre ve čtvrtinách (basketbal) čísla všech hráčů, počet faulů všech hráčů (basketbal) počet bodů všech hráčů (basketbal)
- **Způsob ovládní:** mikroprocesorový ovládací panel. Ovládací panel má standardně nahrané programy pro klasické halové sporty. Ovládací panel umožňuje nastavení pro všechny sporty: čas hry, čas vyloučení, čísla hráčů, délka time – outů atd. Možnost přeprogramování v případně změny pravidel sportu.

Ad 3)

Zadavatel k dotazu sděluje, že u skladby střechy R/07 nebude nahrazen střešní klín z EPS 150 za materiálem XPS, neboť nynější materiál, tj. EPS 150 S, má dle technické specifikace zatížení na cca 15t/m², což je v tomto případě dostačující.

Ad 4)

Zadavatel k dotazu sděluje, že ve skladbách se systémové otvory neřeší, neboť vpust' a prostup jako takový je řešen v rámci profese ZTI.

Ad 5)

Zadavatel k dotazu sděluje, že položky nutné k provizornímu oddělení staré haly v místě bouracích prací jsou součástí soupisu prací VN+ON (konkrétně pod č. 21 a č. 22).

Ad 6)

Zadavatel k dotazu sděluje, že:

- pro detail 06 - HI je v tomto případně vytažena dostatečně vysoko od HH střechy (ale upozorňujeme, že v tomto detailu je mírné omezení stávající mozaikou, která nesmí být narušena), tato skutečnost nemá vliv na výkaz výměr.
- Pro detail 11 – HI je v tomto případně dostatečně vysoko, nehrozí zde zatékání vody.
- Pro detail 14. – zde je možné posunout pojistné přepady výše, aby vytažení HI bylo v dané výšce (tato skutečnost nemá vliv na výkaz výměr).

Ad 7)

Zadavatel k dotazu sděluje, že zadavatel není schopen zajistit kácení stromů do 30. 3. v tomto roce, nicméně v této návaznosti bude podána žádost o prodloužení stavebního povolení a zároveň žádost o výjimku ke kácení stromů mimo vegetační období.

Nadto zadavatel dodává, že v případě negativního stanoviska od odboru životního prostředí, je nutné zahájit takové práce, které nebudou v kolizi se stávajícími stromy (např. vybudování parkoviště, přípojky, zpevněné komunikace apod.).

Žádost č. 15 ze dne 22. 3. 2023:

Dotaz č. 1:

Pod kaučukové podlahoviny je třeba provést stěrkování tl.5mm a broušení podkladu. Toto není uvedeno ve skladbách podlah ani v předaném soupisu prací.

Tímto Vás žádáme o doplnění soupisu prací o položky stěrkování a broušení pod kaučukové podlahy.

Dotaz č. 2:

Vedlejší a ostatní náklady-soupis prací:

4	005121020R	Provoz zařízení staveniště	Soubor	1,00000
7	00521 R	Staveniště Náklady spojené s provozem staveniště, které vzniknou dodavateli podle podmínek smlouvy.	Soubor	1,00000

Dle našeho názoru se jedná o duplicitu. Obě výše uvedené položky mají obsahovat náklady na provoz zařízení staveniště.

Tímto žádáme o vysvětlení, případně zrušení duplicity v soupisu prací.

Dotaz č. 3:

D.1.4.e-Slaboproudé rozvody

Ve výkazu výměr je v části Rozvaděč DR položka UPS – 1ks. Prosíme o upřesnění parametrů požadované UPS.

Informace zadavatele:

Ad 1)

Zadavatel k dotazu uvádí, že v rámci aktualizovaného soupisu prací byly přidány položky stěrkování a broušení pod kaučukové podlahy do skladeb F/03a, F/03b, F/03c a F/06. Tato skutečnost byla upravena v aktualizovaném výkazu výměr, jenž tvoří přílohu tohoto vysvětlení zadávací dokumentace (Příloha – D.1.1 ARS-soupis prací_rev II).

Ad 2)

Zadavatel k dotazu sděluje, že položka „Provoz zařízení staveniště“ a položka „Staveniště“ není ve výkazu výměr vykázána duplicitně, neboť položka č. 4 řeší vlastní náklady na provoz staveniště, položka č. 7 řeší náklady na staveniště, které vzniknou dodavateli podle podmínek smlouvy o dílo. Soupis prací nebyl tedy v tomto směru měněn.

Ad 3)

Zadavatel k dotazu sděluje toto upřesnění parametrů požadované UPS:

- Výkonné UPS v konfiguraci rack/věž s LCD panelem (výška jednotky 2U) se zátěží (VA/W) 1500/1500. Baterie 4x 12 V (9 Ah).
- Rozhraní: 1x USB typ B, 1x sériový port RS-232, 1x svorkovnice pro dálkové zapínání/vypínání, 1x svorkovnice pro dálkové odstavení, 1x svorkovnice pro výstupní relé, 1x konektor pro přídavný bateriový modul, 1x konektor pro automatické rozpoznání bateriového modulu.
- Připojení vstupu: 1x IEC-320-C14; výstupní zásuvky: 8x IEC-320-C13 + Komunikační gigabitová karta.

Žádost č. 17 ze dne 27. 3. 2023:

Dotaz č. 1:

V soupisu prací je vykázáno rámové lešení i pro fasádní sendvičové panely. Fasádní panely se realizují z montážních plošin, z jakého důvodu je vykázána výměra i pro tuto fasádu?

Dotaz č. 2:

Nesoulad v tl. OSB desky u skladby F/05B:

V soupisu prací je vykázána 4PD tl.30 mm (tedy ve dvou vrstvách po 30mm)

270	60726018R	Deska dřevoštěpková OSB 3 N – 4PD tl. 30 mm	m2
		Podlahy:	
		provedení dle skladeb konstrukcí,technické zprávy a standardů!!!:	
		F/05a,b:1459,4*2*1,1	

Ve skladbách je uvedeno 4xPD 15mm (tedy ve čtyřech vrstvách po 15mm)

Ozn.	Název skladby:	Umístění	
F/05b	Palubky - tréninková hala - světlá barva	1NP	
Vrstva	materiál	Požadavky	tloušťka [mm]
Nášlapná vrstva	nášlapná vrstva z dubové lamely tl. 4,2 mm, borová překližka tl. 12 mm, protitahová dubová lamela tl. 4,2 mm	Jednotlivé vrstvy jsou slepeny disperzním lepidlem, zbrúsení celé plochy (zrnitost pásu P36 a P60), celoplošné tmelení plochy epoxidovou pryskyřicí s přidáním 30% plniče, následné broušení tmelu (zrnitost pásu P80 a vyšší), první lakování celé plochy + rozleštění laku, moření hříšť - mořidlo se skládá z epoxidového laku do kterého se přilévá část barvy, lajnování hříšť, druhé a třetí lakování	21
základ	celoplošný základ OSB deska 4xPD 15 mm		60
Podkladní	dvojitý křížený rošt, vysušené smrkové hoblované hranolky 22x100x4000 mm	položené na podložky, které jsou ze spodu opatřeny gumovým pružným elementem tl. 10 mm	32

Žádáme o upřesnění, jaká tloušťka OSB desky a v kterých vrstvách sa má použít?

Dotaz č. 3:

Žádáme o sdělení, která z protichůdných informací platí? V dodatečných informacích č.1 zadavatelem uvedeno:

Ad 2) „Ze strany zadavatele není tedy dán požadavek na realizaci generálního klíče.“

Ad 1) „Zadavatel k dotazu uvádí, že údaje obsažené ve výkazu výměr jsou správné. Platí tedy, že je dán požadavek u některých dveří na systém generálního klíče a s tím, že je nezbytné počítat se třemi kopiemi klíčů pro jednotlivé dveře.“

Dotaz č. 4:

Na základě dodatečných informací bylo odpovězeno, že je možné nabídnout sanitární příčky z materiálu HPL lamino tl. 12 mm a že bylo opraveno v aktualizovaném výkazu výměr. Ale toto není zohledněno u prvku OS/15 p.č. 362 v soupisu prací. Žádáme o opravu.

Dotaz č. 5:

Na základě dodatečných informací bylo odpovězeno, že dveře ozn. D39 je nutné dodat nehořlavé, tedy ocelové. Ale v soupisu prací je stále požadavek na dřevotřískové s povrchem HPL laminát. Žádáme o opravu.

DOTAZY ODESLANÉ 20.3. NA KTERÉ NEBYLO ODPOVĚZENO:

Dotaz č. 6:

Ve výkazu Slaboproud je položka UPS 1 ks. Nikde v projektové dokumentaci jsme nenalezli parametry UPS. Žádáme o upřesnění položky.

Dotaz č. 7:

V předaných výkazech výměr „D.1.4b VZT+CHL-soupis prací“ je v buňce „N137“ chyba – vzorec nesčítá do součtu řádek 142. Žádáme o opravu výkazů výměr.

Dotaz č. 8:

V předaných výkazech výměr „D.1.4b VZT+CHL-soupis prací“ je v řádku 138 položka „Dodávka a montáž celkem“ – co má být oceněno v této položce? Pokud by se sem měla vyplnit dodávka a montáž všech položek nad tím, tak by se v celkové součtu všechny položky sčítaly 2x.

Dotaz č. 9:

Žádáme zadavatele, aby zapracoval do aktuálního zadání dodatečné informace, které byly odpovězeny před rokem v původním vypsání této veřejné zakázky. Některé jsou zapracovány, ale některé nejsou:

- *například není zapracován: Dotaz č.34: Chápe dodavatel správně, že objekt IO-701 Přeložka vzdušného komunikačního vedení není předmětem veřejné zakázky? Odpověď zadavatele: Ano, realizovat ji bude společnost CETIN, a.s.*
- *například není zapracován: Dotaz č.44: V zadávací dokumentaci se uvádí, že deskový výměník má výkon 940kW. Průtoky uvedené v PD dávají výkon 94 kW. Žádáme zadavatele o upřesnění a tím pádem o změnu PD. Odpověď zadavatele: Výměník má výkon do 100 kW dle TZ. 940 kW je uvedeno pouze ve výkazu výměř a jednalo se o překlep. Přílohou tohoto vysvětlení je opravený rozpočet a soupis, kde se tento mylný výkon vyskytoval).*
- *a řada dalších.*

Informace zadavatele:

Ad 1)

Zadavatel k dotazu uvádí, že ponechává rámové lešení i pro fasádní sendvičové panely, což by mělo být universálním řešením akceptovatelným pro všechny dodavatele. Soupis prací nebyl v tomto směru měněn.

Ad 2)

Zadavatel k dotazu sděluje, že celková tloušťka záklopu byla uvažovaná 15 mm dle certifikované skladby. Tato skutečnost je zohledněna v aktualizovaném výkazu výměř, který tvoří přílohu tohoto vysvětlení zadávací dokumentace (Příloha - D.1.1 ARS-soupis prací_rev II).

Ad 3)

Zadavatel k dotazu upřesňuje, že správné údaje o požadavku na generální klíč jsou v soupisu prací, kde je požadavek na dodávku generálního klíče uveden pod označením „GP“.

Ad 4)

Zadavatel uvádí, že je možné nabídnout sanitární příčky z materiálu HPL lamino tl. 12 mm, tato skutečnost je zohledněna u prvku OS/15 p.č. 362 v soupisu prací, který tvoří přílohu tohoto vysvětlení zadávací dokumentace (Příloha - D.1.1 ARS-soupis prací_rev II).

Ad 5)

Zadavatel k dotazu uvádí, že dveře ozn. D39 je nutné dodat nehořlavé, tedy ocelové. Tato skutečnost byla opravena v aktualizovaném soupisu prací, který tvoří přílohu tohoto vysvětlení zadávací dokumentace (Příloha - D.1.1 ARS-soupis prací_rev II).

Ad 6 – 9)

Zadavatel odkazuje na informace zadavatele k žádosti č. 11, kde jsou tyto dotazy již řešeny.

Žádost č. 18 ze dne 27. 3. 2023:

Dotaz č. 1:

Soupis prací – vedlejší a ostatní náklady:

1.9	Vypracování dokumentace skutečného provedení stavby dle SoD, platné legislativy, podmínek a požadavků investora a uživatele.	hod	220,00000
-----	--	-----	-----------

Výměra 220hodin neodpovídá reálně pracnosti vypracování DSPS.

Tímto Vás žádáme o opravu měrné jednotky a výměry (kpl – 1) tak, aby každý uchazeč mohl vypracování dokumentace ocenit dle vlastního uvážení.

Dotaz č. 2:

Interiér vnitřní

Ve výpisu truhlářských prvků jsou uvedeny pozice IT06-lavice, IT07-stůl, které však nejsou obsaženy v předaném soupisu prací IO 900.1 Vnitřní interiér-soupis prací.

Tímto Vás žádáme o vysvětlení, případně doplnění pozic do soupisu prací.

Dotaz č. 3:

Interiér vnitřní

V předaném soupisu prací vnitřního interiéru (IO 900.1) pro sanitární vybavení, truhlářské prvky a sportovní vybavení jsou u následujících pozic nastavené vzorce (% z ceny) pro výpočet ceny:

VRN vč. přesunů hmot

montáž / instalace / rozmístění

likvidace obalů

Mohou uchazeči ocenit tyto pozice ocenit dle reálných nákladů bez ohledu na zadané vzorce (% z ceny)?

Dotaz č. 4:

Generální klíč

Ve Vysvětlení zadávací dokumentace č.1 ze dne 24.3. je v Žádosti č.1- dotaz č.2 odpověď, že generální klíč není předmětem dodávky. V Žádosti č. 5 – dotaz č.1 je zodpovězeno, že u vybraných dveří bude požadavek na dodávku generálního klíče.

Uvedené odpovědi jsou v rozporu. Co platí?

Informace zadavatele:

Ad 1)

Zadavatel k dotazu sděluje, že množství i měrná jednotka zůstanou ponechány, tak jak je uvedeno v soupisu prací, dodavatel tak zohlední pracnost v jednotkové ceně. Soupis prací nebyl v tomto směru měněn.

Ad 2)

Zadavatel k dotazu uvádí, že pozice IT06-lavice a IT07-stůl nejsou součástí poptávaného plnění v rámci tohoto zadávacího řízení. Tyto prvky tedy nemají být součástí nabídkové ceny dodavatelů.

Ad 3)

Zadavatel k dotazu sděluje, že je dodavatel ocení dané položky dle zadaného vzorce (jak je stanoveno), nikoliv dle reálných nákladů.

Ad 4)

Zadavatel k dotazu upřesňuje, že správné údaje o požadavku na generální klíč jsou v soupisu prací, v němž je požadavek na dodávku generálního klíče uveden pod označením „GP“.

Žádost č. 20 ze dne 29. 3. 2023:

Dotaz č.1:

Ve stavební části „001 - Technická zpráva“ je uvedeno:

Parametry budoucí nástavby zázemí

Nosná konstrukce budoucí nástavby může být jak zděná stěnová z keramických cihel tak i skeletová s lehkou ocelovou nosnou konstrukcí. Tato bude tvořit nosnou konstrukci realizovaného patra. Nosná konstrukce střechy bude lehká ocelová. Její skladba byla uvažovaná - ŽB deska do trapézových plechů tl. 10,0cm, izolační vrstvy s podhledem a kačírek tl. 5,0cm, sníh –

Ve výkazu výměr ani skladbách jsme však ŽB desku do trapézových plechů nenašli.

Dotaz č.2:

Ve vysvětlení zadávací dokumentace č.1 je uvedeno:

Vysvětlení zadávací dokumentace č. 1 ze dne 24. 3. 2023**Dotaz č. 2:**

V předané projektové dokumentaci ani v soupisu prací není uvažováno s dodávkou generálního klíče.

Bude v objektu požadavek na realizaci generálního klíče, případně je tato dodávka předmětem tohoto výběrového řízení?

Odpověď:

Ad 2)

K dotazu zadavatel upřesňuje, že v rámci projektové dokumentace a soupisu prací (výkazu výměr), jež tvoří přílohu zadávací dokumentace, není uvažováno s dodávkou generálního klíče. Ze strany zadavatele není tedy dán požadavek na realizaci generálního klíče.

Dále následuje:

Žádost č. 5 ze dne 14. 3. 2023:

Dotaz č. 1:

Ve výkazu výměr „D.1.1 ARS-soupis prací“ je u některých dveří uvedeno, že mají mít systém generálního klíče. Ve výpise dveří však není tento požadavek uveden, neodpovídá požadovaný druh vložky. Máme se řídit VV? Kolik máme počítat klíčů pro jednotlivé dveře?

A odpověď:

Ad 1)

Zadavatel k dotazu uvádí, že údaje obsažené ve výkazu výměr jsou správné. Platí tedy, že je dán požadavek u některých dveří na systém generálního klíče a s tím, že je nezbytné počítat se třemi kopiemi klíčů pro jednotlivé dveře.

Co tedy platí?

Informace zadavatele:

Ad 1)

Zadavatel k dotazu sděluje, že při přípravě projektu byla zvažována možnost vybudování dalšího patra nad pochozí střechou. Z tohoto důvodu je v rámci technické zprávy uveden popis dané nástavby (resp. z čeho by měla být). Tato část však není součástí poptávaného plnění v rámci zadávacího řízení a soupis prací nebyl v tomto směru měněn.

Ad 2)

Zadavatel k dotazu upřesňuje, že správné údaje o požadavku na generální klíč jsou v soupisu, v němž je požadavek na dodávku generálního klíče uveden pod označením „GP“.

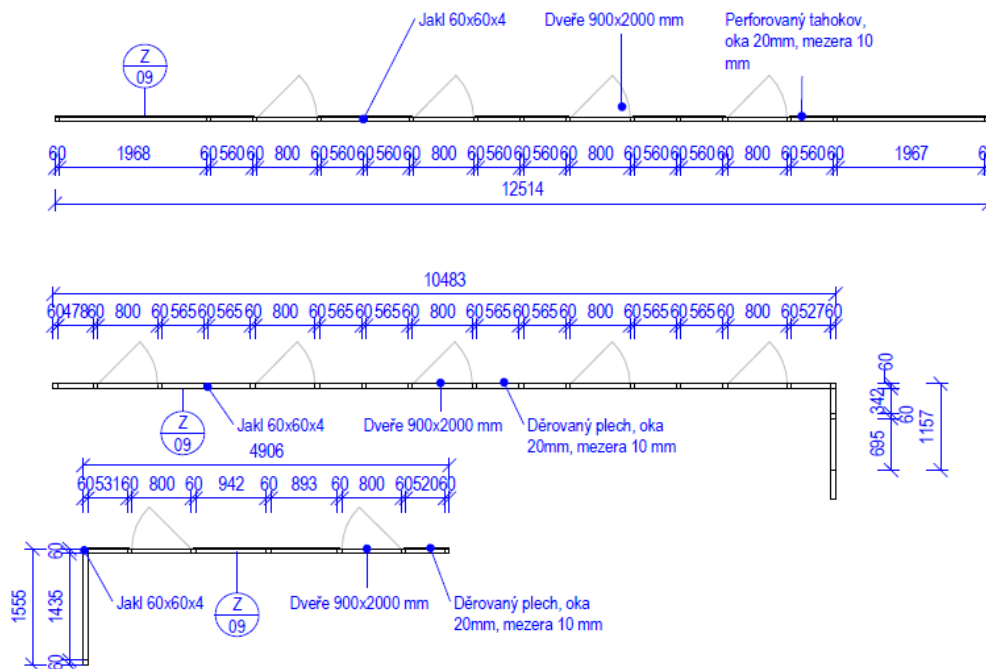
Žádost č. 20 ze dne 29. 3. 2023:

Ve výkazu výměr „D.1.1 ARS-soupis prací“ je položka:

342	Z/09	Dělicí stěna s dveřmi, příčle RAL, kování, zámek, kotvení, doplňky, detaily, D+M	60x60x4mm, tahokov,	m2	81,13
		2,65*(12,514+10,483+4,906+1,555+1,157)			81,13

Ve výpise zámečnických konstrukcí je tento popis:

Ozn.	Popis	Počet
Z 09	<p>MATERIÁL: ocel s vypalovanou práškovou barvou dle výběru architekta</p> <p>NOSNÁ KONSTRUKCE: příčle/sloupky 60 x 60 x 4 mm</p> <p>CELKOVÁ VÝŠKA: 2650 mm, celková délka: 30615 mm</p> <p>DVEŘE: 800x2000 mm</p> <p>KOVÁNÍ: nerezová klika, zámek: FAB</p> <p>DĚROVANÝ PLECH: profil 2000x1000 mm, oko 20 mm, mezera 10 mm, přivařený/přišroubovaný na nosnou konstrukci příčlí z vnější strany kóji</p> <p>POŽADAVKY: Rohové profily nebudou dělené budou ohýbané přes roh</p> <p>HMOTNOST: předpokládaná hmotnost je 550 kg</p>	1



Z čeho tedy má být dělicí stěna – z děrovaného plechu nebo tahokovu? Lze případně použít i svařované sítě 50/50/3?

Informace zadavatele:

Zadavatel konstatuje, že se jedná o formální chybu v popisu soupisu prací, která nemá vliv na celkovou cenu. V rámci aktualizovaného soupisu prací, jenž tvoří přílohu tohoto vysvětlení (Příloha - D.1.1 ARS-soupis prací_rev II), je provedena textová úprava, přičemž platí uvedený popis v zámečnických výrobcích – jedná se o děrovaný plech. Dále zadavatel uvádí, že neumožňuje realizaci za použití svařovaných sítí.

Vysvětlení zadávací dokumentace č. 3 ze dne 14. 4. 2023

Žádost č. 21 ze dne 30. 3. 2023:

Dotaz č. 1:

Ve vysvětlení zadávací dokumentace č. 1 jsou jako příloha i tyto revidované výkazy výměr:

005 - IO 601_soupis prací_rev:

Proč je vytvořen oddíl „materiál“ a „montáž“, když je zde i sloupec materiál a montáž? Do celkové ceny se počítají pouze ceny z oddílu „materiál“.

006 - IO 600_soupis prací_rev:

Proč je vytvořen oddíl „materiál“ a „montáž“, když je zde i sloupec materiál a montáž? Do celkové ceny se počítá sloupec materiál i montáž z obou oddílů.

D.1.4e. - Slaboproude instalace - soupis prací_rev:

Proč je vytvořen oddíl „materiál“ a „práce a dodávky“, když je zde i sloupec materiál a montáž? Do celkové ceny se počítá sloupec materiál i montáž z obou oddílů. Chybí zde vzorce pro jednotlivé položky. Pokud např. v oddíle „materiál“ jsou uvedeny kabely a elektrické vedení, proč v oddíle „práce a dodávky“ některé z těchto kabelů chybí?

Dotaz č. 2:

IO 900.2 Neuznatelné-soupis prací, rev.2:

Proč pro položky EM01 až EM06 nejsou počítány VRN vč. přesunů hmot, montáž (instalace) a likvidace obalů tak jako u ostatních oddílů. Oddíl s těmito prvky není ani nijak nazván.

Informace zadavatele:

Ad 1)

Zadavatel k dotazu uvádí, že při zpracování předmětných soupisů prací bylo postupováno dle cenové soustavy RTS. U položek, jež nemají být oceňovány byla doplněna hodnota 0. Tato skutečnost byla zohledněna v aktualizovaných soupisech prací, jež tvoří přílohu tohoto vysvětlení zadávací dokumentace (Příloha - IO 600-soupis prací_rev II, Příloha - IO 601-soupis prací_rev II a Příloha - D.1.4e SLP-soupis prací_rev II).

Ad 2)

Zadavatel k dotazu sděluje, že soupis prací nebyl v tomto smyslu měněn. V případě položek EM01 až EM06 (v rámci soupisu prací - „IO 900.2 Neuznatelné-soupis prací, rev“) se jedná o prvky venkovního vybavení (tj. lavičky, stojany, mříže, a koše) a u každé položky je uvedeno požadované v rámci popisu „...montáž, kotvení, doplňky, detaily“.

V rámci ocenění těchto položek (tj. položek EM01 až EM06) budou v jednotkové ceně započítány i náklady na VRN, přesuny hmot a likvidace obalů. Přičemž název oddílu pro tyto prvky není nutný, neboť z jejich popisu je zřejmé, o jaké prvky se jedná.

Žádost č. 22 ze dne 31. 3. 2023:

Dotaz č. 1:

V dodatečných informacích vydal zadavatel výkaz výměr „005 - IO 601_soupis prací_rev“ s tím, že měl opravit dotazované položky. V tomto revidovaném výkazu jsou ve sloupci H v některých řádcích vzorce, v některých řádcích (buňky: H10, H11, H12, H18, H26, H35, H41, H42) je místo vzorce vložena hodnota 0. Žádáme o úpravu výkazu výměr.

Dotaz č. 2:

V dodatečných informacích vydal zadavatel výkaz výměr „005 - IO 601_soupis prací_rev“ s tím, že měl opravit dotazované položky. Původně měl výkaz cca 20 položek, kdy se měl vyplňovat materiál a montáž. Revidovaný výkaz má položek 2x tolik. Prvních 20 položek materiál, druhých 20 položek montáž. Pokud je tomu tak, potom jsou špatně celkové vzorce na řádcích 82-84. Příklad: při vyplnění jednotkové ceny do řádku 48 se to do celkové ceny vůbec nepřipočítá. Žádáme o úpravu výkazu výměr.

Dotaz č. 3:

V dodatečných informacích č.1 je zadavatelem uvedeno několik informací, které se vzájemně vylučují s opraveným výkazem výměr, kde tyto prvky jsou uvedeny (naopak jsou zde nově doplněny i další, oproti původním zadání).

Žádáme o sdělení, která z protichůdných informací platí a dle této informace žádáme o vydání správného výkazu výměr pro IO 900.2 Venkovní mobiliář.

Ad 4)

Zadavatel k dotazu uvádí, že prvky uvedené v souboru s názvem „817_Výpis mobiliáře“ nejsou součástí poptávaného plnění v rámci tohoto zadávacího řízení. Tyto prvky tedy nemají být součástí nabídkové ceny dodavatelů.

Ad 2)

Zadavatel uvádí, že prvky označené IM01, IM02, IM03, IM04 a IM05 (mobiiliář), jež jsou uvedeny v projektové dokumentaci v části s názvem „D.1.1.800_Projekt interiéru“, nejsou součástí poptávaného plnění v rámci tohoto zadávacího řízení.

Ad 3)

Zadavatel uvádí, že tato položka není součástí poptávaného plnění v rámci tohoto zadávacího řízení. Zároveň zadavatel dodává, že byl upraven výkaz výměr s názvem „IO 900.2 Venkovní mobiliář -soupis prací“, kde byl doplněn popis a počty kusů jako součástí venkovního vybavení. Tyto údaje byly doplněny do výkazu výměr, jež tvoří přílohu tohoto vysvětlení (Příloha - IO 900.2 Neuznatelné-soupis prací, rev.2)

Informace zadavatele:

Ad 1)

Zadavatel k dotazu uvádí, že při zpracování předmětného soupisu prací bylo postupováno dle cenové soustavy RTS. U položek, jež nemají být oceňovány byla doplněna hodnota 0 (a provedena revize vzorců). Tato skutečnost byla zohledněna v aktualizovaném soupisu prací, jež tvoří přílohu tohoto vysvětlení zadávací dokumentace (Příloha - IO 600-soupis prací_rev II).

Ad 2)

Zadavatel k dotazu uvádí, že při zpracování předmětného soupisu prací bylo postupováno dle cenové soustavy RTS. U položek, jež nemají být oceňovány byla doplněna hodnota 0 (a provedena revize vzorců). Tato skutečnost byla zohledněna v aktualizovaném soupisu prací, jež tvoří přílohu tohoto vysvětlení zadávací dokumentace (Příloha - IO 601-soupis prací_rev II).

Ad 3)

Zadavatel k dotazu sděluje, že v dodatečných informacích došlo k nepřesnému vyjádření zadavatele. Platí tedy, že části venkovního mobiliáře, jež jsou obsaženy do výkazu výměr pro část „IO 900.2 – venkovní mobiliář“ jsou součástí poptávaného plnění v rámci tohoto zadávacího řízení a mají být součástí nabídkové ceny dodavatelů.

Žádost č. 23 ze dne 3. 4. 2023:

Dotaz č. 1:

Kam máme ocenit čištění přilehlých komunikací, jak je požadováno ve stavebním povolení?

Ve vedlejších a ostatních nákladech je pouze pozice, která toto nezahrnuje:

11	1.0	Vyčištění území, vč. naložení, odvozu a uložení materiálu na skládku, uvedení prostoru zařízení staveniště do původního stavu, vyčištění	t	10,00000
----	-----	--	---	----------

Dotaz č. 2:

Na základě vysvětlení zadávací dokumentace ze dne 30.3.2023, žádosti č.11, dotazu č.4 bude objekt IO-701-přeložka vzdušného komunikačního vedení realizovat společnost CETIN, a.s.

Chápeme tedy správně, že předaný soupis prací objektu IO-701 máme ponechat neoceněný?

Dotaz č. 3:

Na základě vysvětlení zadávací dokumentace ze dne 30.3.2023, žádosti č.13, dotazu č.3 má být u skladby střechy R/07 nahrazen střešní klín EPS150 materiálem XPS. Toto však není zohledněno v aktualizovaném soupisu prací.

Tímto Vás žádáme o opravu soupisu prací na materiál XPS u skladby střechy R/07.

Informace zadavatele:

Ad 1)

Zadavatel k dotazu sděluje, že tyto práce jsou oceněny v rámci VN+ON v položce č. 31:

31	1.20	Dopravní opatření - dopravní a informační značení na komunikacích pro motorová a nemotorová vozidla a pro pěší, zajištění průchodů apod., projednání s příslušným odborem dopravy, zajištění údržby, čištění apod. dopravního značení a komunikací apod.	Soubor	1,00000
----	------	---	--------	---------

Výkaz výměr nebyl tedy v tomto smyslu měněn.

Ad 2)

Zadavatel k dotazu upřesňuje, že soupis prací objektu IO-701 má být ponechán neoceněný.

Ad 3)

Zadavatel konstatuje, že v rámci odpovědi na žádost o vysvětlení zadávací dokumentace č. 13 zadavatel nesouhlasil s nahrazením materiálu. U skladby střechy R/07 nebude nahrazen střešní klín z EPS 150 za materiálem XPS, neboť nynější materiál, tj. EPS 150 S, má dle technické specifikace zatížení na cca 15t/m², což je v tomto případě dostačující. Soupis prací nebyl v tomto smyslu měněn.

Žádost č. 24 ze dne 4. 4. 2023:

Dotaz č. 1:

Ve vysvětlení zadávací dokumentace č.1 jsou jako příloha i tyto revidované výkazy výměr:

005 - IO 601_soupis praci_rev

Proč je vytvořen oddíl „materiál“ a „montáž“, když je zde i sloupec materiál a montáž? Do celkové ceny se počítají pouze ceny z oddílu „materiál“.

006 - IO 600_soupis praci_rev

Proč je vytvořen oddíl „materiál“ a „montáž“, když je zde i sloupec materiál a montáž? Do celkové ceny se počítá sloupec materiál i montáž z obou oddílů.

D.1.4e. - Slaboproude instalace - soupis praci_rev

Proč je vytvořen oddíl „materiál“ a „práce a dodávky“, když je zde i sloupec materiál a montáž? Do celkové ceny se počítá sloupec materiál i montáž z obou oddílů. Chybí zde vzorce pro jednotlivé položky. Pokud např. v oddíle „materiál“ jsou uvedeny kabely a elektrické vedení, proč v oddíle „práce a dodávky“ některé z těchto kabelů chybí?

Dotaz č. 2:

Ve vysvětlení zadávací dokumentace č.1 je jako příloha i výkaz výměr:

IO 900.2 Neuznatelné-soupis prací, rev.2

Proč pro položky EM01 až EM06 nejsou počítány VRN vč. přesunů hmot, montáž (instalace) a likvidace obalů tak jako u ostatních oddílů. Oddíl s těmito prvky není ani nijak nazván.

Ve vysvětlení zadávací dokumentace č.1 je také uvedeno:

Žádost č. 4 ze dne 14. 3. 2023:

Dotaz č. 2:

V PD D.1.1.800_Projekt interiéru jsou prvky označené IM01, IM02, IM03, IM04 a IM05 (mobiiliář), tyto prvky jsme nenašli v soupisu stavebních prací. Mají být součástí ceny? Pokud ano, žádáme o doplnění do soupisu prací.

Odpověď:

Ad 2)

Zadavatel uvádí, že prvky označené IM01, IM02, IM03, IM04 a IM05 (mobiliář), jež jsou uvedeny v projektové dokumentace v části s názvem „D.1.1.800_Projekt interiéru“, nejsou součástí poptávaného plnění v rámci tohoto zadávacího řízení.

Tato odpověď je i u žádosti č.3 pro dotaz 4.

Ve VV „IO 900.2 Neuznatelné-soupis prací, rev.2“, který je přiložen k těmto dodatečným informacím jsou i tyto položky:

MOBILIÁŘ (IM)

IM01	Židle	500x600x820, v. sedáku 440	POPIS: Univerzální plastová židle pro vnitřní i venkovní užití. MATERIÁL: Židle vyrobena technikou vstřikování polypropylenu vyztuženého skelnými vlákny. Splňuje normy CAT BARVA: Bílá UMÍSTĚNÍ: Místnost 101 - Vestibul
IM02	Kavárenský stůl	v. podnože 700, pr. základny 450, pr. trubky 60, pr. desky 800	POPIS: Stůl tvořen ocelovou podnoží a kulatou stolovou deskou. MATERIÁL: Ocelová podnož upravena práškovým lakem, stolová deska z kompaktní desky tl. 12 mm. BARVA: Podnož - RAL 9011 Stolová deska - bílá, Graohite černé UMÍSTĚNÍ: Místnost 101 - Vestibul
IM03	Konferenční židle	530x520x820, v. sedáku 460	POPIS: Ergonomická a stohovatelná plastová židle. MATERIÁL: Skořepina z technopolymeru, základna chromová. Lesklé záda, matný sedák. BARVA: Skořepina - Základna - UMÍSTĚNÍ: Místnosti 107 - Zasedací místnost, 132.1 - Rozhodčí.

IM04 Jednací stůl 800x1200x750, nohy 40x40
 POPIS: Stůl tvořen stolovou konstrukcí a obdélníkovou stolovou deskou
 MATERIÁL: Ocelová stolová konstrukce upravena práškovým lakem, stolová deska z kompaktní desky tl. 12 mm
 BARVA: Stolová konstrukce - RAL 9011 Graphite bílá, stolová deska - černé
 UMÍSTĚNÍ: Místnost 107 - Zasedací místnost

IM05 Kancelářská židle 650x650x105/114, v. sedáku 480/570
 POPIS: Kancelářská židle na kolečkách s područkami
 MATERIÁL: Čalounění z eko-kůže. Základna a područky ocelovo plastové
 BARVA: Okrová
 UMÍSTĚNÍ: Místnost 102 - Recepce / bufet

IM dodávka celkem bez DPH

IM VRN vč. přesunů hmot

IM montáž / instalace / rozmístění

IM likvidace obalů

Co tedy platí?

Dotaz č.3: Ve vysvětlení zadávací dokumentace č.1 je jako příloha i výkaz výměr:

IO 900.2 Neuznatelné-soupis prací, rev.2

Tento výkaz obsahuje i položky:

IT06	Lavice volně stojící	2250x600x450	<p>POPIS: Volně stojící lavice s ocelovými podnožemi a sedákem z dřevěných hranolů.</p> <p>MATERIÁL: Podnož - ocelová svařovaná konstrukce z uzavřených profilů jekl 50x20x2 mm (vodorovná ztužidla jekl 40x20x2 mm) a pásoviny 30x3 mm pro ukotvení hranolů. Celá konstrukce bude zinkována a opatřena práškovým vypalovacím lakem. Sedák - 12 dřevěných masivních hranolů 40x40 mm z jasanu, povrchová úprava 2 vrstvami dvousložkového akryluretanového laku, stupeň lesku 10% (hluboký mat).</p> <p>BARVA: Podnož - RAL 9011 Graphite black Sedák - přírodní jasan (bezbarvý lak)</p> <p>UMÍSTĚNÍ: Místnost 101 - Vestibul</p>	2
-------------	----------------------	--------------	--	---

IT07	Stůl	1000x600x720	<p>POPIS: Stůl s ocelovou podnoží a deskou z LTD.</p> <p>MATERIÁL: Podnož - ocelová svařovaná konstrukce z uzavřených profilů jekl 50x20x2 mm. Celá konstrukce bude zinkována a opatřena práškovým vypalovacím lakem. Deska - z LTD tloušťka 25 mm, ABS hrany 2 mm.</p> <p>BARVA: Podnož - RAL 9011 Graphite black Deska - RAL 7012 Onyxově šedá</p> <p>UMÍSTĚNÍ: Místnost 132.1 - Rozhodčí</p>	1
-------------	------	--------------	---	---

Ve vysvětlení zadávací dokumentace č. 2 ze dne 30.3.2023 je i dotaz:

Dotaz č. 2:

Interiér vnitřní

Ve výpisu truhlářských prvků jsou uvedeny pozice IT06-lavice, IT07-stůl, které však nejsou obsaženy v předaném soupisu prací IO 900.1 Vnitřní interiér-soupis prací.

Odpověď:

Ad 2)

Zadavatel k dotazu uvádí, že pozice IT06-lavice a IT07-stůl nejsou součástí poptávaného plnění v rámci tohoto zadávacího řízení. Tyto prvky tedy nemají být součástí nabídkové ceny dodavatelů.

Co tedy platí?

Informace zadavatele:

Ad 1)

Zadavatel k dotazu uvádí, že při zpracování předmětných soupisů prací bylo postupováno dle cenové soustavy RTS. U položek, jež nemají být oceňovány byla doplněna hodnota 0 (a proveden revize vzorců). Tato skutečnost byla zohledněna v aktualizovaných soupisech prací, jež tvoří přílohu tohoto vysvětlení zadávací dokumentace (Příloha - IO 600-soupis prací_rev II, Příloha - IO 601-soupis prací_rev II a Příloha - D.1.4e SLP-soupis prací_rev II).

Ad 2)

Zadavatel k dotazu sděluje, že v dodatečných informacích došlo k nepřesnému vyjádření zadavatele. Platí tedy, že části venkovního mobiliáře, jež jsou obsaženy do výkazu výměr pro část „IO 900.2 – venkovní mobiliář“ jsou součástí poptávaného plnění v rámci tohoto zadávacího řízení a mají být součástí nabídkové ceny dodavatelů.

Ad 3)

Zadavatel k dotazu sděluje, že v dodatečných informacích došlo k nepřesnému vyjádření zadavatele. Platí tedy, že části venkovního mobiliáře, jež jsou obsaženy do výkazu výměr pro část „IO 900.2 – venkovní mobiliář“ jsou součástí poptávaného plnění v rámci tohoto zadávacího řízení a mají být součástí nabídkové ceny dodavatelů.

Vysvětlení zadávací dokumentace č. 4 ze dne 17. 4. 2023

Žádost č. 25 ze dne 17. 4. 2023:

Přílohou vysvětlení ZD č. 3 má být upravený návrh SoD – tento jsme v přílohách nezaregistrovali. Žádáme zadavatele o poskytnutí tohoto dokumentu.

Informace zadavatele:

Zadavatel k dotazu sděluje, že upravený návrh obchodních podmínek v podobě Smlouvy o zhotovení stavby není (a neměl) být součástí Vysvětlení zadávací dokumentace č. 3 ze dne 14. 4. 2023. Aktuální návrh obchodních podmínek (Smlouvy o zhotovení stavby) je uveřejněn na profilu zadavatele jakožto součást příloh Vysvětlení zadávací dokumentace č. 1 ze dne 24. 3. 2023.

Vysvětlení zadávací dokumentace č. 5 ze dne 24. 4. 2023

Žádost č. 26 ze dne 19. 4. 2023:

Jako zájemce o výše uvedenou veřejnou zakázku Vám zasíláme dotazy k předanému zadání a žádáme o jejich zodpovězení.

Dotaz č. 1:

Na výkresu 1. NP Technologické obvody, silnoproud jsou zakresleny na každé straně sportovní haly za hlavními koši (2x) a další tři na boční stěně – hlavní časomíra, resp. časomíra a skórovací tabule.

Ve výkazu výměr je však uvedena pouze 1ks Časomíra, rozměry: 350x150x7cm, velikost číslic 25cm, 18cm, 15cm, 8cm.

V knize Standardů, výrobek Časomíra je uvedena výsledková tabule s LCD displejem, ale bez časomír útočných časů pro basketbal, které nejsou ani uvedeny ve výkazu výměr.

Žádáme o prověření počtů všech časomír, počtů tabulí útočných časů pro basketbal s uvedením rozměrů a velikosti číslic.

Dotaz č. 2:

Výkazy výměr slaboproudů:

Zadání obsahovalo výkaz výměr ke slaboproudům, který měl skryté buňky a zadavatel ho upravoval v dodatečných informacích č.1 novým výkazem výměr (D.1.4e. - Slaboproude instalace - soupis prací_rev). V těchto výkazech vymazal skryté buňky a přidal řadu položek. Například položky:

SUPER MONOFLEX - Ohebná trubka se střední mechanickou odolností (EN) 1216E_L50 (Ø = 16mm)	m	3 500,0
Kabel sdělovací KV J-Y/ST/Y 2X2X0,8 PVC PLÁŠŤ ČERVENÝ	m	500,0
Kabel PRAFLADUR 2x1,5 P60-R	m	500,0

Ve VZD č. 3 byl zaslán nový výkaz výměr k slaboproudům (D.1.4e SLP-soupis prací_rev II), který se vrací zpět k původnímu výkazu ze zadání – má opět skryté buňky a opět neobsahuje výše zmíněné položky.

Dotaz zní, zda je toto správný výkaz výměr a zda tyto položky tedy nejsou předmětem dodávky generálního dodavatele?

Informace zadavatele:

Ad 1)

Zadavatel k dotazu sděluje, že v projektu je uvažováno s jednou časomírou, která je specifikována v Knize standardu, přičemž tabule útočných časů pro basketbal nejsou uvažovány.

Zadavatel dále dodává, že v rámci projektu je uvažováno i s budoucím umístěním časomír a pro tyto polohy jsou dle výkresu „D.1.4.d.102 – 1NP – Technologické obvody“ navrženy přípravy spočívající v dotažení potřebné kabeláže: 2x za hlavními koši a 3x na boční stěně.

Ad 2)

Zadavatel k dotazu sděluje, že po provedené kontrole výkazu výměr ke slaboproudům byly seznány chybějící položky a zároveň skryté položky (které nejsou obsahem projektové dokumentace). Zadavatel tímto poskytuje aktualizovaný výkaz výměr, který tvoří přílohu tohoto vysvětlení zadávací dokumentace (Příloha - D.1.4e SLP-soupis prací_rev III).

Přílohy:

- 1) D.1.4e SLP-soupis prací_rev III

Vzhledem k tomu, že časový úsek, jež aktuálně zbývá do uplynutí lhůty pro podání nabídek, je stále delší než původně stanovená lhůta pro podání nabídek, není třeba její přiměřené prodloužení v souvislosti s tímto vysvětlením.

V Brně dne dle data el. podpisu

MT Legal s.r.o., advokátní kancelář

(podepsáno elektronicky)