

ZADÁNÍ
Územní studie
Akademická - Kamenice



Obsah zadání

- 1) Důvody pro pořízení územní studie
- 2) Cíle územní studie
- 3) Účel územní studie
- 4) Vymezení řešeného území a jeho charakteristika
- 5) Vztah řešeného území k ÚPD a ÚPP a jiné podklady
 - 5.1 Vztah k platné ÚPD
 - 5.2 Vztah k připravované ÚPD
 - 5.3 Vztah k platným ÚPP
 - 5.4 Jiné podklady
- 6) Požadavky na obsah řešení
 - 6.1. Urbanistická koncepce řešení
 - 6.2. Veřejná vybavenost
 - 6.3. Sídlní zeleň, modrozelená infrastruktura
 - 6.4. Dopravní infrastruktura
 - 6.5. Technická infrastruktura
 - 6.6. Etapizace
 - 6.7. Ostatní požadavky
- 7) Požadavky na způsob, rozsah a průběh zpracování územní studie
- 8) Podklady pro řešení
- 9) Seznam příloh Zadání

Zkratky:

DMMB = digitální mapa města Brna

DTMB = digitální technická mapa města Brna

IAD = individuální automobilová doprava

k.ú. = katastrální území

KAM = Kancelář architekta města Brno p.o.

MHD = městská hromadná doprava

MMB = Magistrát města Brna

MPR = Městská památková rezervace

MŠ = mateřská škola

OÚPR MMB = Odbor územního plánování a rozvoje Magistrátu města Brna

p.č. = parcela číslo

PPO = protipovodňová ochrana

PZPR = plán pro zvládnutí povodňových rizik

STL = středotlaký plynovod

ÚAP = územně analytické podklady

ÚPD = územně plánovací dokumentace

ÚPmB = Územní plán města Brna

ÚPP = územně plánovací podklad

ÚR = územní rozhodnutí

ÚS = územní studie

ÚSES = územní systém ekologické stability

VHD = veřejná hromadná doprava

VJ = vstupní jednání

VV = výrobní výbor

ZŠ = základní škola

ZÚR JMK = Zásady územního rozvoje Jihomoravského kraje

Výklad pojmů

Nový územní plán = Připravovaný územní plán

1) Důvody pro pořízení územní studie

Územní studie Akademická-Kamenice je pořizována na základě podnětu určeného zastupitele a memoranda o vzájemné spolupráci (dále jen „Memorandum“) uzavřeném mezi statutárním městem Brnem, Jihomoravským krajem, Masarykovou univerzitou, Regionální hospodářskou komorou Brno a CD XXI, a.s. Toto Memorandum bylo schváleno na R8/228. schůzi Rady města Brna konané dne 20.7.2022 a Radou Jihomoravského kraje na 70. schůzi dne 20.7.2022. Ze závazků Memoranda vyplývá, že statutární město Brno ve spolupráci s ostatními aktéry v území zpracuje územní studii, která zohlední principy Memoranda. Území dotčené Memorandem rozdělené na řešené území HUB I a HUB II je nutné vyhodnotit komplexně jak z hlediska urbanismu a občanské vybavenosti, tak z hlediska dopravní obslužnosti. Pořízení územní studie je požadováno z důvodu nutnosti koordinace dnešního a budoucího využití území s cílem navrhnout v souladu s cíli a úkoly územního plánování vyváženou skladbu funkčních ploch a jejich prostorové uspořádání, která bude sledovat záměry statutárního města Brna v kontextu rozvoje města s maximálně možným zohledněním požadavků účastníků Memoranda o vzájemné spolupráci na přeměnu řešeného území na lokalitu se smíšeným využitím. Základní systém komunikací v území pak doplnit tak, aby byla zajištěna dopravní obsluha jednotlivých funkčních ploch včetně zohlednění budoucí trasy lanové dráhy. Další rozvoj lokality bez systémového řešení dopravní a technické infrastruktury a prověření možnosti občanské vybavenosti je v daném území nežádoucí.

2) Cíle územní studie

Cílem územní studie je prověření smíšeného využití území, označovaného HUB I, HUB II a zajištění připravenosti území pro realizaci komplexní infrastruktury v oblasti vědy, výzkumu a inovací v kombinaci s bytovou (včetně vysokoškolských kolejí) a další obslužnou smíšenou zástavbou, a to včetně návrhu zajištění ploch veřejného prostranství. Území je ve spolupráci mezi zapojenými vlastníky deklarováno dlouhodobě jako území s vysokým potenciálem pro rozvoj vědy, výzkumu, inovací a výroby v oblasti medicíny, biomedicíny, biotechnologií, farmacie, farmakologie s provazbou na využití moderních informačních technologií (např. e-health). Zásadním komplementem je pro dotčené území nutnost vytvoření předpokladů pro podporu podnikatelského prostředí především v podobě vědecko-technologického parku, který bude umožňovat jak podporu působení podnikatelských subjektů velikosti středních firem, tak vytvářet i prostor pro inkubaci podnikatelských subjektů využívajících významné již existující (kupříkladu Lékařská fakulta MU, Přírodovědecká fakulta MU, CEITEC MU, RECETOX a další) a rovněž budované zázemí v oblasti vědy a výzkumu (kupříkladu projekt MUNI BioPharma Hub). V rámci ÚS by mělo být prověřeno jak vytvořit podmínky pro podporu příchodu nových investorů či diverzifikace portfolia stávajících podniků v odvětvích se silnou výzkumnou expertizou – biologické a medicínské obory a slabou přítomností takto zaměřených firem s cílem snižovat strukturální nesoulad mezi nabídkou a poptávkou znalostí, a to včetně podpory rozvoje vědecko-technického parku v oblasti biologických a medicínských oborů v prostoru Univerzitního kampusu Brno-Bohunice Masarykovy univerzity (studie bude reflektovat i výrazné prvky spojené s možností preklinického a klinického výzkumu ve spolupráci s Fakultní nemocnicí Brno). Část území by měla být určena pro zajištění bytové zástavby, kdy zásadní důraz musí být kladen na vytvoření vysokoškolských kolejí, které v daném území zcela chybí (celková kapacita by měla přesahovat 1000 lůžek). Další část bytové zástavby by měla být určena především pro podporu prostředí s cílem vytvořit atraktivní residenční oblast pro výzkumné pracovníky pracující v rámci Univerzitního kampusu Brno-Bohunice Masarykovy univerzity. Vědecko-technologický park a bytová zástavba musí být v území doplněny prvky smíšené zástavby, která v dotčeném území doplní podmínky pro fungování občanské společnosti. Územní studie by měla prověřit i územní dimenzi relevantní pro zajištění obslužnosti pro celé území, tj. zahrnutí a dimenze liniové dopravní a další infrastruktury (budoucí lanová dráha) a to včetně parkovacích ploch. Výše uvedené je nutné zohlednit i v komplexním pohledu na environmentální

udržitelnost dotčeného území. ÚS má dále navrhnout i pěší a cyklistickou prostupnost územím směrem na Mahenovu stráž.

3) Účel územní studie

Územní studie bude sloužit jako podrobnější územně plánovací podklad pro změnu platného a nového ÚPmB. Následně po vydání Změny platného nebo nového ÚPmB pořizovatel prověří tuto ÚS a posoudí možnost jejího dalšího využití. Dále může ÚS sloužit k dalším účelům v rámci koordinace záměrů v území apod.

4) Vymezení řešeného území a jeho charakteristika.

Řešené území je tvořeno částí HUB I a HUB II a územím mezi HUB I a HUB II.

HUB I

Plocha řešeného území HUB I administrativně náleží do městské části Brno-Bohunice, katastrální území Bohunice a z okrajové části do městské části Brno-Nový Lískovec, katastrální území Nový Lískovec.

Řešené území HUB I je vymezeno na západní straně ulicí Bítešskou, na severu okrajovým pásem lesů Mahenovy strážě. Na jihu je lemováno ulicí Kamenice a na východě ulicí Netroufalky. Je v blízkosti pražské radiály, dopravně navazuje na ulice Kamenice a Netroufalky.

Výměra řešeného území je cca 6 ha, jeho orientační vymezení je v příloze č. 1, 2 Zadání.

Na velké části území se nachází nevyužitá plocha používaná jako deponie při výstavbě fakultní nemocnice a univerzitního kampusu, která celkově působí velmi zanedbaným dojmem. Část pozemků je zarostlá náletovými křovinami, objekty se na dotčených pozemcích nevyskytují.

Na severovýchodní straně u ulice Netroufalky je v řešeném území plocha Masarykovy univerzity s připravovaným víceúčelovým sportovním areálem UKB Brno, Bohunice, Netroufalky (ve fázi vydaného územního rozhodnutí) a plánovaná mezistanice lanové dráhy.

Pozemky ve vlastnictví statutárního města Brna, původně určené pro výstavbu atletické haly, jsou na nároží ulice Kamenice - Netroufalky, ostatní pozemky jsou soukromých subjektů.

HUB II

Plocha řešeného území HUB II administrativně náleží do městské části Brno-Starý Lískovec, katastrální území Starý Lískovec. Řešené území je obklopeno komunikacemi. Je vymezeno na západní straně ulicí Bítešskou, na severu sjezdem z Bítešské na Akademickou, na východě jej lemuje ulice Akademická a na jihu ulice Jihlavská. Je v blízkosti pražské radiály a Moravského zemského archivu, dopravně navazuje na ulice Akademická a Jihlavská. Výměra řešeného území je cca 1,9 ha, jeho orientační vymezení je v příloze č. 1, 2 Zadání. Na většině území se nachází parkovací plochy, část tvoří nevyužitá pozemky působící zanedbaným dojmem. Objekty se na dotčených pozemcích nevyskytují. Pozemky jsou ve vlastnictví soukromých subjektů.

Území mezi HUB I a HUB II

Území mezi HUB I a HUB II administrativně náleží do městské části Brno-Nový Lískovec, katastrální území Nový Lískovec. Na západní straně je vymezeno ulicí Bítešskou, na severu ulicí Kamenice, na východě jej lemuje ulice Akademická. Výměra území je cca 0,8 ha, jeho orientační vymezení je v příloze č. 1, 2 Zadání. Na území se nachází veřejné parkovací plochy. Pozemky jsou ve vlastnictví statutárního města Brna.

Vymezení řešeného území lze dle aktuálních potřeb zpřesnit.

5) Vztah řešeného území k platné a připravované ÚPD a ÚPP a jiné podklady

5.1 Vztah k platné ÚPD

Zásady územního rozvoje Jihomoravského kraje (ZÚR JMK)

Dne 31. 10. 2020 nabyla účinnosti krajská územně plánovací dokumentace – ZÚR JMK ve znění Aktualizací č.1 a 2. V řešeném území nejsou vymezeny žádné plochy a koridory sledovaných záměrů.

Územní plán města Brna (ÚPmB) (Příloha č.1)

Dle platného ÚPmB je řešené území:

- **HUB I** vymezeno jako návrhová zvláštní plocha pro rekreaci (R). Pro plochy R nejsou stanoveny prostorové regulativy. Při východním okraji plochy R je plocha pro dopravu s funkčním typem plochy komunikací a prostranství místního významu a návrhová plocha městské zeleně s funkčním typem plocha ostatní městské zeleně (ZO). Okrajově jsou součástí plochy s pozemky určené k plnění funkce lesa.
- **HUB II** vymezeno jako návrhová plocha pro dopravu s funkčním typem parkoviště typu „park and ride“ (DPR), v jižní části s funkčním typem služby pro automobilovou dopravu (DA). Pro plochy dopravy nejsou stanoveny prostorové regulativy.
- **Mezi HUB I a HUB II** vymezeno jako návrhová plocha pro dopravu s funkčním typem parkoviště typu „park and ride“ (DPR). Pro plochy dopravy nejsou stanoveny prostorové regulativy.

5.2 Vztah k připravované ÚPD (Příloha č. 2)

Návrh nového Územního plánu města Brna (ÚPmB) po 2. opakovaném veřejném projednání

Dle návrhu nového ÚPmB je řešené území:

- **HUB I** vymezeno jako zastavitelná plocha sportu S/v3 se strukturou volnou a výškovou úrovní zástavby 3 (6-16 m s lokální dominantou do 25 m). Je součástí rozvojové lokality Be-12. Karta lokality Be-12 atletická hala Bohunice je v plném rozsahu uvedena v Příloze č. 4 Zadání. Z karty lokality vyplývá povinnost zajistit příčné propojení mezi budoucí lávkou do Nového Lískovce a ulicí Netroufalky. Lokalita Be-12 dle výkresu principy uspořádání krajiny navazuje na přírodní zázemí v krajině a okrajově je součástí pohledově významného území.
- **HUB II** vymezeno jako plocha přestavby, plocha komerční vybavenosti se strukturou volnou a výškovou úrovní zástavby 4 (9-22 m s lokální dominantou do 40 m). Je součástí rozvojové lokality SL-3. Karta lokality SL - 3 Západní brána je v plném rozsahu uvedena v Příloze č. 5 Zadání. Z karty lokality vyplývá povinnost přizpůsobit stavebně technické řešení u budov dotčených hlukem z městské třídy Jihlavská, ulic Osová a Bítešská a ze stávající tramvajové trati.
- **Mezi HUB I a HUB II** vymezeno jako plocha přestavby, plocha dopravní infrastruktury D/v3 se strukturou volnou a výškovou úrovní zástavby 3 (6-16 m s lokální dominantou do 25 m). Je součástí rozvojové lokality SL-3. Karta lokality SL - 3 Západní brána je v plném rozsahu uvedena v Příloze č. 5.

5.3 Vztah k platným ÚPP

Řešené území je z pohledu územně plánovacích podkladů dotčeno:

5.3.1 Územní studie

Výškové zónování pro územní plán města Brna (Atelier ERA, 2011)

ÚS slouží jako podklad pro rozhodování v území.

Výškové zónování v MPR a jejím ochranném pásmu (AK Burian - Křivinka, 2007)

ÚS slouží jako podklad pro rozhodování v území. ÚS řeší zejména území MPR a území nacházející se v jejím ochranném pásmu, které je citlivé na doplnění či změnu charakteru obrazu města.

Generel odvodnění města Brna (Pöry Environment, DHI, BV, 2009)¹

Část Kanalizace, Vodovody, Vodní toky - slouží jako podklad pro rozhodování v území, pro nový Územní plán města Brna a pro další územně plánovací činnosti. V části Kanalizace byl tento podklad průběžně aktualizován – konkrétně uvedeno v podkladové části. Část Vodní toky stanovila koncepci protipovodňové ochrany (PPO), která byla dále podrobněji rozpracována.

5.3.2. Územně analytické podklady (ÚAP) města Brna 2020

Z ÚAP města Brna, aktualizovaných v roce 2020, vyplývají následující informace a údaje o území, do nichž jsou zahrnuty i významné údaje týkající se území širších vztahů:

Hodnoty území

Urbanistické hodnoty:

- Centra ve volné struktuře
- Vybrané významné areály

Přírodní hodnoty:

- Zemědělská půda I. a II. třídy ochrany

Kompoziční hodnoty:

- Místa pohledů na vedutu města
- Přírodní osy
- Významné historické urbanizační osy

Limity využití území

Příroda a krajina:

- Vzdálenost 50 m od hranice lesa

Památková ochrana:

- Ochranné pásmo Městské památkové rezervace
- Území s archeologickými nálezy I a II

Geologie:

- Sesuvná území mapovaná

Dopravní infrastruktura:

- Území je součástí ochranného pásma letišť a heliportů

- Celé správní území města Brna je zájmovým územím Ministerstva obrany ČR pro zajišťování obrany a bezpečnosti státu a je součástí území vymezeného ochranného pásma leteckých zabezpečovacích zařízení (radiolokačních a radionavigačních prostředků MO ČR)
- Celé území města leží v ochranném pásmu mezinárodního letiště Brno-Tuřany.
- Celé území města Brna je územím s archeologickými nálezy kategorie III.

¹ S ohledem na skutečnost, že je připravována Aktualizace a Správa Generelu odvodnění města Brna – část Kanalizace, informace z podkladu Generelu odvodnění města Brna budou případně aktualizovány.

Záměry na provedení změn v území

- Silniční doprava

Problémový výkres k rozboru udržitelného rozvoje území

Urbanistické a infrastrukturní problémy:

- Velký městský okruh – DS10
- Strategické rozvojové oblasti – Západní brána, Nová čtvrť Červený kopec

Hygienické závady:

- Hlukové zatížení v noci nad 50 dB

Střety v území:

- Technická infrastruktura

Další problémy k řešení jsou definovány v textové části Aktualizace ÚAP 2020, v části 14 Problémy k řešení v ÚPD.

Součástí předávaných podkladů jsou aktuální údaje o území od poskytovatelů dat technické infrastruktury, které poskytnou zpracovateli ÚS nejaktuálnější data o limitech využití území.

5.4 Jiné podklady

Politika architektury a stavební kultury ČR

Politika architektury a stavební kultury ČR -Aktualizace 2022 (usnesení vlády ČR ze dne 4.1 2022, č. 6). Jedná se o nelegislativní strategický dokument s celostátní působností.

Případné další podklady, které budou v průběhu pořízení ÚS zjištěny, budou zpracovateli ÚS pořizovatelem předány.

6) Požadavky na obsah řešení

6.1. Urbanistická koncepce řešení

- Analyzujte stávající stav využití území, jeho kapacity, připravované rozvojové záměry a dosud nevyužitý rozvojový potenciál na plochách určených ÚPmB pro Masarykovu univerzitu a dále na plochách, které mají být přehodnoceny pro jiný účel využití; zjištěný stav vyhodnoťte a promítněte do problémového výkresu.
- Zpracujte problémový výkres shrnující všechny limitující skutečnosti vyplývající z ÚAP a dalších zjištění zpracovatele, tj. z analýzy stavu širšího využití území, z hodnot, limitů, informací a záměrů vztahujících se k danému území, územní problémy a dopravní a parkovací deficity území, chybějící vazby do okolního území atd., které ovlivní záměry v řešeném území HUB I a HUB II. V problémovém výkresu zohledněte jednotlivé požadavky na změny v území. Vzájemné střety (mezi požadavky na změny ÚPmB, limity a hodnotami v území) a problémy popište v textové části, vyznačte ve výkresu a proveďte jejich analýzu.
- Při návrhu řešení zohledněte limity využití území vyplývající z aktuálních údajů o území poskytnutých v rámci ÚAP a z doplňkových průzkumů a rozborů, které si pořídí zpracovatel.
- Ve výkresu širších vztahů orientačně zakreslete již připravované záměry zejména Masarykovu univerzity, Fakultní nemocnice Brno – Bohunice, v lokalitě na „Západní bráně“ při ul. Jihlavská atd., stávající zařízení občanské vybavenosti (MŠ, ZŠ, atd).

HUB I

- V řešeném území pro realizaci záměrů vyplývajících z Memoranda a předpokládané zástavby dle přílohy č. 6.1.:
 - proveďte možnost změny funkčního využití pozemků v rámci vymezeného řešeného území ze zvláštní plochy pro rekreaci (R) (mimo část území s vydaným územním rozhodnutím na víceúčelový sportovní areál UKB Brno), plochy městské zeleně s funkčním typem plochy ostatní městské zeleně (ZO) a plochy dopravy s funkčním typem plochy komunikací a prostranství místního významu na plochu smíšenou s funkčním typem smíšená plocha obchodu a služeb (SO). U smíšené plochy obchodu a služeb proveďte možnost stanovení míry intenzity využití území – IPP 3,5,
 - navrhňte změnu funkčního využití pozemků v rámci vymezeného řešeného území z plochy městské zeleně s funkčním typem plochy ostatní městské zeleně (ZO) a plochy dopravy s funkčním typem plochy komunikací a prostranství místního významu na zvláštní plochu pro rekreaci (R) tak, aby byla v souladu s vydaným územním rozhodnutím č. 517 na víceúčelový sportovní areál UKB Brno, Bohunice Netroufalky čj. BBOH/03928/22/SÚ ze dne 8.8.2022,
 - proveďte možnost ponechání části plochy R (mimo záměru na víceúčelový sportovní areál UKB Brno, Bohunice Netroufalky) pro sportovní využití, které není specifikováno.
- Při návrhu řešení vymezení funkční plochy pro dopravní propojení v ulici Netroufalky vycházejte z návrhu nového ÚPmB po 2. opakovaném veřejném projednání.
- Návrh koordinujte se souběžně pořizovanou změnou platného ÚPmB č. B1010-p94-22.
- Respektujte projekt - Lanová dráha Pisárky - Kampus (AiD team, a.s. pro DPMB, a.s. 01/2021) včetně ochranného pásma.
- Navrhňte příčné propojení mezi budoucí lávkou do Nového Lískovce a ulicí Netroufalky.
- Podél východní hranice lokality proveďte a navrhňte prodloužení zelené osy (Leskava – park podél ulice Osová – Mikulášskovo náměstí – Netroufalky – Svratka).
- V případě potřeby navrhňte změnu karty lokality Be-12 z nového ÚPmB.

HUB II

V předmětné lokalitě bylo realizováno v současné době využívané parkoviště pro veřejnou potřebu území. Navržené řešení tedy musí jednak řešit parkovací stání pro nový návrh, ale i náhradu již realizovaných veřejných parkovacích stání v předmětné ploše.

- Proveďte, zda příklad zástavby dle přílohy č. 6.2. je v souladu s navrženým funkčním a prostorovým využitím v návrhu nového ÚPmB.
- Toto funkční a prostorové využití buď potvrďte nebo případně navrhňte jeho změnu s ohledem na hlukovou zátěž z již existující dopravy.
- Navrhňte řešení, které zajistí náhradu za realizovaná veřejná parkovací stání v plném rozsahu, ale i z hlediska potřeb navrženého funkčního využití.
- Návrh koordinujte se souběžně pořizovanou změnou platného ÚPmB č. B329-p384-22, která prověřuje změnu funkčního využití území na základě podkladů poskytnutých žadatelem o změnu ÚPmB.

Pro HUB I, HUB II

- Proveďte možnosti obsluhy nově navrhované zástavby na dopravní a technickou infrastrukturou a její napojení na systémy města.
- Pozemky pro výstavbu vymeďte v souladu s požadavky ust. 20-22 vyhlášky č. 501/2006 Sb., v platném znění.
- S ohledem na navrhované funkce vymeďte odpovídající pozemky veřejných prostranství v souladu s § 7 a 22 vyhlášky č. 501/2006 Sb.
- Při návrhu komunikací uvnitř řešeného území dbejte na to, aby umožňovaly vytvoření kvalitního

veřejného prostoru.

- Navrhnete zpřesňující regulační podmínky pro zástavbu v těchto plochách s využitím na jednotlivé pozemky (stavební čáry, stavební hranice, výška staveb, vjezdy, vstupy, možné dominanty apod.) dle Metodiky pro zpracování regulačních plánů 2015.
- Navržené regulativy odůvodněte možným návrhem zástavby do urbanistického výkresu a 3D modelu.
- Pro navržené řešení doplňte bilance nárůstu obyvatel a celkové zatížení území z odhadu pracovních příležitostí a návštěvnosti (tabulková část ÚS). Bilance zpracujte pro řešené území a řešené území širších vztahů (zde vycházejte ze známých záměrů).

Území mezi HUB I a HUB II

- Respektujte vydané územní rozhodnutí na „Parkovací dům Nový Lískovec – Bítešská“.

6.2. Veřejná vybavenost

- Na základě nových bilancí ve vazbě na rozvoj lokality HUB I, HUB II prověřte potřeby a požadavky na umístění základní veřejné vybavenosti (plochy sportu, MŠ, ZŠ, DPS atd.) nejen pro potřeby předmětného řešeného území, ale také pro potřeby vyvolané realizací záměrů na okolních plochách. Vymezte pro ně potřebné pozemky nebo prokažte dostatečnost stávajících kapacit zejména MŠ, ZŠ.
- Sledujte optimální docházkové vzdálenosti pro obyvatele k veřejné vybavenosti (viz cíl 1.4. Politiky architektury a stavební kultury).

6.3. Sídelní zeleň, modrozelená infrastruktura

- Zohledněte návaznost řešeného území na přírodní zázemí v krajině a pohledově významné území.
- Řešte pěší prostupnost územím i v návaznosti na plochu lesa.
- Řešte prvky sídelní zeleně (zejména v doplňkové funkci) jako nedílnou součást urbanistické koncepce s potenciálem poskytování široké škály ekosystémových služeb (zejména možné zázemí pro plochy komerční a sportu a jako nástroj na zmírnění dopadů klimatických změn, s ohledem na prevenci tepelného ostrova města a ochranu kvality ovzduší apod).
- Navrhnete řešení prvků sídelní zeleně (včetně uličních stromořadí), které reaguje na blízkost přírodního zázemí města a doplňuje a navazuje na systém sídelní zeleně města.
- Prvky sídelní zeleně řešte s ohledem na potřebu uplatnění principů hospodaření s dešťovou vodou
- Prověřte možnost propojení systému sídelní zeleně s řešením odkanalizování území jako součást tzv. modrozelené infrastruktury, která přispěje ke zlepšení vodní bilance i pohody bydlení. Jedná se například o využití přírodně blízkých objektů a zařízení hospodařících se srážkovými vodami při návrhu komunikací a veřejných prostranství, z hlediska zástavby preferování budování zelených střech.

6.4 Dopravní infrastruktura

IAD včetně statické dopravy

- Při návrhu dopravní obsluhy řešeného území navrhnete uspořádání uličního prostoru v parametrech odpovídajících předpokládanému využití území a v souladu s ČSN 73 6110 a vyhláškou č. 501/2006 Sb.
- Pro navrhované využití stanovte potřebu odstavných a parkovacích stání a principy řešení pokrytí této potřeby v rámci řešeného území.

VHD, pěší a cyklisté

- Vyhodnotte plošnou obsluhu a dostupnost území MHD, pěší a cyklistické dopravy, případně navrhnete jejich dílčí úpravy a propojení.

6.5 Technická infrastruktura

- Umístění tras inženýrských sítí řešte přednostně ve veřejně přístupném prostoru. V případě potřeby stanovte podmiňující investice.
- Návrh řešení sítí technické infrastruktury projednávejte průběžně s příslušnými správci a do návrhu zapracujte jejich připomínky. Projednání písemně doložte.

Odkanalizování

- Zakreslete stávající trasy kanalizace, v případě potřeby řešte jejich přeložky a rekonstrukce.
- Vyhodnoťte stávající stav odvodnění a odkanalizování území.
- Stanovte základní bilance produkce odpadních vod.
- Odkanalizování řešte oddílným systémem. Dešťovou kanalizaci řešte s ohledem na potřebu uplatnění principu hospodaření s dešťovou vodou – nutná spolupráce specialistů, urbanistů a dopravních inženýrů. Preferujte přírodě blízké způsoby zadržení dešťové vody, jak je popsáno výše se zohledněním principů tzv. „modrozelené infrastruktury“ a zohledněním řešení dle Generelu kmenové stoky B.²
- Při návrhu využití území respektujte požadavek na limit odtoku dešťových vod z navrhované plochy 10 l/s z neredukovaného hektaru (včetně komunikací).
- Prověřte možnost odvedení srážkových vod z území do povrchového recipientu.
- Pro návrhové plochy zakreslete hydrotechnické okresy.
- Navržené řešení předjednejte s BVK, a.s.

Zásobování vodou

- Zakreslete stávající vedení a objekty vodovodů, v případě potřeby řešte jejich přeložky a rekonstrukce.
- Proveďte vyhodnocení stávajícího stavu zásobování vodou v území.
- Navrhňte bezproblémové zásobování vodou na lokalitu HUB I, HUB II (trasy vodovodní sítě, včetně míst napojení na stávající systém zásobování vodou), podložte bilancí předpokládané spotřeby vody.
- Řešte zabezpečení požární vody
- Navržené řešení předjednejte s BVK, a.s.

Zásobování plynem

- Zakreslete stávající plynovody včetně jejich ochranných pásem.
- Vyhodnoťte stávající stav zásobování plynem v území HUB I, HUB II.
- Stanovte bilance potřeb tepla a plynu a navrhňte trasy systému zásobování plynem, v případě potřeby navrhňte přeložky stávajících tras.
- Navržené řešení předjednejte s GasNet Služby, s.r.o.

Zásobování teplem

- Stanovte bilance potřeb tepla a zakreslete stávající a navrhované trasy tepelných rozvodů vedené v blízkosti řešeného území.
- Prověřte a vyhodnoťte možnost řešení potřeby tepla napojením navrhovaných objektů na tyto trasy se zohledněním záměru z UAP - TE02 – trasa horkovodu včetně zpracovaného podrobnějšího prověření této trasy z DUR („Soubor staveb Západní brána Brno - změna ÚR“ a projekt. dokumentací investora: Teplárny Brno, a.s.). V případě kladného prověření navrhňte připojení na trasy tepelných sítí.
- Navržené řešení předjednejte s Teplárnami Brno, a.s.

² S ohledem na skutečnost, že je připravována Aktualizace a Správa Generelu odvodnění města Brna – část Kanalizace, informace z podkladu Generelu odvodnění města Brna budou případně aktualizovány.

Zásobování elektrickou energií

- Zakreslete stávající trasy vedení distribuční sítě.
- Vyhodnoťte stávající stav zásobování elektrickou energií v území, proveďte návrh rozšíření distribuční sítě včetně případných přeložek, navrhnete umístění transformoven.
- Stanovte výkonové bilance elektrické energie.
- Navržené řešení předjednejte s EG.D, a.s.

Sítě elektronických komunikací

- Zakreslete stávající trasy vedení sítě elektronických komunikací a trasy radioreléových spojů nad řešeným územím.
- Proveďte základní návrh rozšíření přístupové sítě – stanovte nápojné body na sítě elektronických komunikací, navrhnete přeložky v HUB II.
- Navržené řešení předjednejte s CETIN, a.s.

6.6. Etapizace

- Navrhnete etapizaci území, která prověří postupné uvolňování území k zástavbě, a to i s ohledem na rušená parkovací stání v HUB II.

6.7. Ostatní požadavky

- Do výkresů urbanistického řešení a dopravy vyznačte výškové řešení (vrstevnice).
- Zpracujte srozumitelné a podrobné odůvodnění navrhovaného řešení, tj. všech funkčních a systémových složek, a to i ve vazbě na aktuální údaje o území vyplývající z ÚAP a na zjištěné údaje na základě bilančního vyhodnocení.
- Návrh řešení prověřte i ve vztahu k uplatněným a vyhodnoceným připomínkám uvedených v příloze č. 7 „Vyhodnocení připomínek k Zadání územní studie Akademická-Kamenice“.

7) Požadavky na způsob, rozsah a průběh zpracování územní studie

Požadavky na způsob zpracování

- Územní studii zpracujte v souladu s § 30 zákona č. 183/2006 Sb., stavební zákon v platném znění.
- Na všech součástech územní studie (rozpisky na deskách, titulní strana výkresové i textové části) uveďte číslo smlouvy o dílo.
- Pro návrh řešení v rozsahu podkladu pro návrh nového ÚPmB použijte měřítko, funkční a prostorové řešení dle připravovaného nového ÚPmB.
- Pro podrobnější řešení ÚS dodržujte Metodiku pro zpracování regulačních plánů aktualizovanou v 10/2015 včetně digitálního zpracování.
- Textová část díla bude zpracována ve formátu Microsoft Word a tabulková část ve formátu Microsoft Excel.
- Grafická část bude zpracována ve formátu DGN programu MicroStation verze V8.
- Samostatně bude vytvořen soubor obsahující hranici řešeného území a pojmenován RUxxxxxxx.DGN, kde xxxxxx představuje číslo smlouvy.
- Ke všem předávaným výkresům musí být soubory ve formátu PDF, které budou vytvořeny ze zdrojových vektorových dat ve správných měřítcích výkresů a budou identické s předávanou dokumentací v papírové podobě.
- Na CD/DVD nosičích (2ks) budou odevzdány všechny soubory ve formátu DOC, XLS, DGN a PDF.

- Důsledně dodržujte úplnost legendy a shodu legendy s grafickým vyjádřením v mapě. V legendě rozlište jevy regulativní a jevy informativní.
- Veškeré regulativy ve formě textu musí být uvedeny v textové části.

Rozsah zpracování

a) Textová část

V úvodu uveďte cíle a účel pořízení územní studie – viz Zadání.

- Popište stávající stav území, jeho potřeby a vzájemné střety mezi požadavky na změny ÚPmB, limity a hodnotami v území.
- Popište navržené řešení a jeho konkrétní odůvodnění v členění dle obsahu zadání.
- Uveďte regulativy pro funkční a prostorové využití.
- Doplňte tabulkovou bilanční část.
- Zpracujte stručný srozumitelný závěr ve vztahu k cílům a účelu územní studie (dle zadání).
- Samostatně (mimo textovou část ÚS) dodejte vyjádření ke splnění/nesplnění všech bodů zadání v členění dle obsahu zadání.

b) Výkresová část

měřítko

- | | |
|--|---------------------|
| - Výkres širších vztahů | 1: 5 000 |
| - Územní plán města Brna (výřez platného a nového ÚPmB) | 1: 5000 a 1: 10 000 |
| - Výkres vlastnických vztahů | 1: 2 000 |
| - Problémový výkres | 1: 2 000 |
| - Hlavní výkres - komplexní návrh funkčního a prostorového využití na jednotlivé pozemky (dle Metodiky pro zpracování RP 10/2015) | 1: 2 000 |
| - Dopravní infrastruktura, včetně dopravy v klidu | 1: 2 000 |
| - Návrh sídelní zeleně a modrozelené infrastruktury | 1: 2 000 |
| - Technická infrastruktura – odkanalizování, zásobování vodou | 1: 2 000 |
| - Technická infrastruktura – zásobování el. energií, sítě elektronických komunikací | 1: 2 000 |
| - Technická infrastruktura – zásobování plynem, teplem | 1: 2 000 |
| - Výkres veřejně prospěšných staveb (bude-li účelný) | 1: 5 000 |
| - Návrh zastavění – urbanistické řešení odůvodňující funkční a prostorové regulace | 1: 2 000 |
| - Charakteristické řezy koridory veřejného prostranství s pozemní komunikací a zelení vč. zakreslení sítě technické infrastruktury a zařízení pro hospodaření s dešťovou vodou | |
| - Návrh změn platného ÚPmB u HUB I, případně HUB II | 1: 5 000 |
| - Návrh změn nového ÚPmB pro HUB I, případně HUB II včetně návrhu změny karty lokality Be-12, případně SL-3 | 1: 10 000 |
| - Výkres s funkčním a prostorovým využitím promítnutý do hlavního výkresu nového ÚPmB (dle metodiky zpracování nového ÚPmB) | 1:10 000 |
| - Etapizace výstavby | 1: 5 000 |
| - 3D návrh pro vložení do modelu města | |
| - Vizualizace | |

Doplňující přílohy (v případě potřeby a účelnosti):

- Rozsah území ÚS, které slouží jako ÚPP pro rozhodování v území po změně ÚPmB schéma

- c) Dokladová část
- Záznamy z projednání se správci technické infrastruktury
 - Záznamy z výrobních výborů.
 - Případné záznamy s dotčenými subjekty.

d) Závěrečná prezentace dokončené územní studie + CD/USB.

Požadovaný počet paré:

Územní studie bude pro kontrolu odevzdána v 1 vyhotovení v tištěné formě a 1x digitálně na CD/USB nosiči.

Územní studie bude po odsouhlasení odevzdána v 5 vyhotoveních v tištěné formě a 2x digitálně na datovém nosiči.

Požadavky na průběh zpracování územní studie:

- V průběhu zpracování požadujeme konání vstupního jednání (VJ) pro upřesnění požadavků a podkladů, minimálně tří výrobních výborů (VV) a případná konzultační jednání (KJ) dle potřeby pořizovatele nebo zpracovatele. Výrobní výbory svolává pořizovatel po dohodě se zpracovatelem.
- VV se budou konat za účasti zástupců zpracovatele, OÚPR MMB, MČ Brno-Bohunice a MČ Brno-Starý Lískovec, MČ Brno-Nový Lískovec, zástupce „Pracovní skupiny k Memorandu“ a dalších zainteresovaných subjektů dle potřeby a uvážení pořizovatele.
- 1.VV bude nad podklady pro řešení, rozpracovaným problémovým výkresem, výkresem širších vztahů a rozpracovaným návrhem hlavního výkresu.
- 2.VV bude nad řešením v hlavním výkresu a v rozpracovanosti nad všemi ostatními požadovanými výkresy včetně textové části.
- 3.VV bude před dokončením ÚS. Zpracovatel bude prezentovat všechny požadované výkresy a textovou část ve stavu před odevzdáním.
- V průběhu pořízení územní studie s ohledem na požadavky uplatněné v rámci VV nebo v případě, že zpracovatel nebo pořizovatel bude potřebovat součinnost, svolá zpracovatel operativně interní KJ zaměřené na konkrétní problematiku. Na KJ budou přizváni účastníci dle potřeby řešené problematiky.
- S ohledem na požadavky uplatněné v rámci VV nebo na základě nedostatků díla předaného ke kontrole může pořizovatel svolat v průběhu pořizování územní studie další VV.
- Zpracovatel bude provádět zápisy z VJ, VV a KJ.
- Po výsledné kontrole a zpracování uplatněných připomínek se bude konat po dohodě s pořizovatelem závěrečná prezentace dokončené studie.

Výše uvedený požadovaný rozsah zpracování, členění a měřítko výkresů mohou být upraveny v souvislosti s přehledností a účelností návrhu řešení. Případně další požadavky na rozsah zpracování, obsah územní studie a formu odevzdání budou upřesněny v průběhu zpracování na VV a KJ.

8) Podklady pro řešení

Podklady předávané MMB (výřezy)

- Územní plán města Brna (ÚPmB)
- Návrh připravovaného nového ÚPmB
- Digitální mapa města Brna (DMMB):
 - o Katastrální mapa

- Účelová mapa polohopisné situace
- Stavební objekty IBO
- Výškopis
- Ortofotomapa města Brna
- Situace aktuálních majetkových vztahů řešeného území
- 3D model budov, 3D model terénu
- Digitální technická mapa města Brna (DTMB) - průběh inženýrských sítí v dané lokalitě včetně povrchových znaků, které DTMB obsahuje
- Územně analytické podklady města Brna 2020
- Aktuální údaje o území od poskytovatelů dat technické infrastruktury ÚAP
- Metodika pro zpracování regulačních plánů 2015
- Soubory územní identifikace dle Metodiky pro zpracování regulačních plánů 2015
- Vzorový příklad regulačního plánu a územní studie pro uplatnění „Metodiky pro zpracování RP“ – Územní studie
- Výškové zónování pro územní plán města Brna (Atelier ERA, 2011)
- Výškové zónování v MPR a jejím ochranném pásmu (Architektonická kancelář Burian – Křivinka, 2007).
- Generel geologie, hydrogeologie a inženýrské geologie města Brna, (AQUA ENVIRO s.r.o., 2022)
- Generel cyklistické dopravy na území města Brna (ADOS, 2010)
- Generel pěší dopravy na území města Brna (UAD STUDIO, 2010)
- Strategie parkování ve městě Brně (Brněnské komunikace, a.s., 2013)
- Generel odvodnění města Brna – Generel kmenové stoky B (2010) výkresy: D.5.V.II.3 - 04.05
- Generel odvodnění města Brna – část Vodovody: B.1 Souhrnná zpráva, B.2 vodovodní síť - B.2.V.1-1 Technická zpráva, B-2-V-1-3 Tabulky, B-2-V-1-2 Matematické modely a hydraulické výpočty. Výkresy: Č.v.; B.2.V.2 - 6.35/II, , Přehledná situace vodovodní sítě s vyznačením hydrantů – výhledový stav – č.v. B.3.2.-2; Přehledná situace dosahu hydrantů B.3.2.-3-II, B-3-1 Textová část
- Rozptylová studie Brno 2016 (Bucek s.r.o., 2013)
- Závazná stanoviska:
 - č.j. MMB/0091249/2021/Hus z 3/2021 – na „parkovací dům Nový Lískovec- Bítešská“ včetně schémat: situace širších vztahů, katastrální situační výkres, koordinační výkres, speciální situační výkres, půdorysu 1-4 NP, řezy
 - č.j. MMB/0138017/2022/Zvd z 3/2022 „LANOVÁ DRÁHA PISÁRKY - KAMPUS“, včetně situace – širších vztahu, zákres do kat. mapy – mezistanice Kampus
 - č.j. MMB/0574555/2022/Voi z 11/2022 „Soubor staveb Západní brána – změna ÚR“
- Příklady řešení dotčeného území HUB I a HUB II, poskytnuté Masarykovou univerzitou viz příloha 6.
- Územní rozhodnutí, č. 517 na víceúčelový sportovní areál UKB Brno, Bohunice Netroufalky čj. BBOH/03928/22/SÚ ze dne 8.8.2022
- Dokumentace k územnímu rozhodnutí na víceúčelový sportovní areál UKB Brno, Bohunice Netroufalky (Atelier Velehradský, 152/2021)
- Vybraná dokumentace ke společnému povolení - Lanová dráha Pisárky - Kampus (AiD team, a.s. pro DPMB, a.s. 01/2021).
- Informace DPMB, a.s., k dostupnosti terminálu včetně vybrané dokumentace
- Organizace dopravy - oblast ulice Studentská (AFRY, 06/2022)
- Dokumentace pro „Parkovací dům Nový Lískovec – Bítešská“ (Průvodní zpráva, situace širších vztahů, koordinační situační výkres, půdorys 1. NP až 4. NP + střecha, charakteristické řezy, základní pohledy)

Další podklady dostupné na internetu:

- Pořizované změny platného ÚPmB v HUB I - č. B100_p94_22; v HUB II - č. B329_p384_22
[Pořizované změny ÚPmB – PUP \(brno.cz\)](#)
 - HUB I [Změna ÚPmB – B100_p94_22 – PUP \(brno.cz\)](#)
 - HUB II [B329_p384_22.docx \(brno.cz\)](#)
- Informace k připravovanému záměru na „Západní bráně“ při ul. Jihlavská publikované v iDNES, 27.2.2023
[Na západě Brna začne stavba nové čtvrti, dominantou bude 20patrová budova - iDNES.cz](#)
- 3D data (budovy, model terénu) <https://data.brno.cz/>
- Politika územního rozvoje ČR (úplné znění ze dne 1.9.2021 ve znění Aktualizací č. 1,2,3,5 a 4):
https://www.mmr.cz/getmedia/408dfd7d-ae56-44a2-a73b-2dea219355d5/Uplne_zneni_PUR_CR_zavazne_od_20210901.pdf.aspx?ext=.pdf
- Politika architektury a stavební kultury ČR -Aktualizace 2022 (usnesení vlády ČR ze dne 4.1 2022, č. 6),
https://www.uur.cz/media/svijfonz/politika_architektury_a_stavebni_kultury_cr_aktualizace_2022.pdf
- Digitální data Zásad územního rozvoje JMK ve znění Aktualizací č. 1 a 2. (jak ve formátu PDF, tak vektorová pro GIS):
https://www.kr-jihomoravsky.cz/archiv/oupsr/zur_jmk_a2a1_UZ_kestazeni/
- Program zlepšování kvality ovzduší aglomerace Brno (2020)
https://www.brno.cz/documents/20121/187766/PZKO_aglomerace_Brno_2020.pdf/d5f5a62e-8130-1908-3e9d-32baab27756b
- Hlukové mapy 2017
<https://geoportal.mzcr.cz/SHM2017/>
- Energetická koncepce statutárního města Brna (2018)
<https://priprav.brno.cz/dokumenty/uzemni-energeticka-koncepce-statutarniho-mesta-brna/>
- Průzkum maloobchodní sítě Brna 2017 (Kancelář architekta města, p.o.)
<https://webmaps.kambrno.cz/maloobchod/> .

9) Seznam příloh Zadání

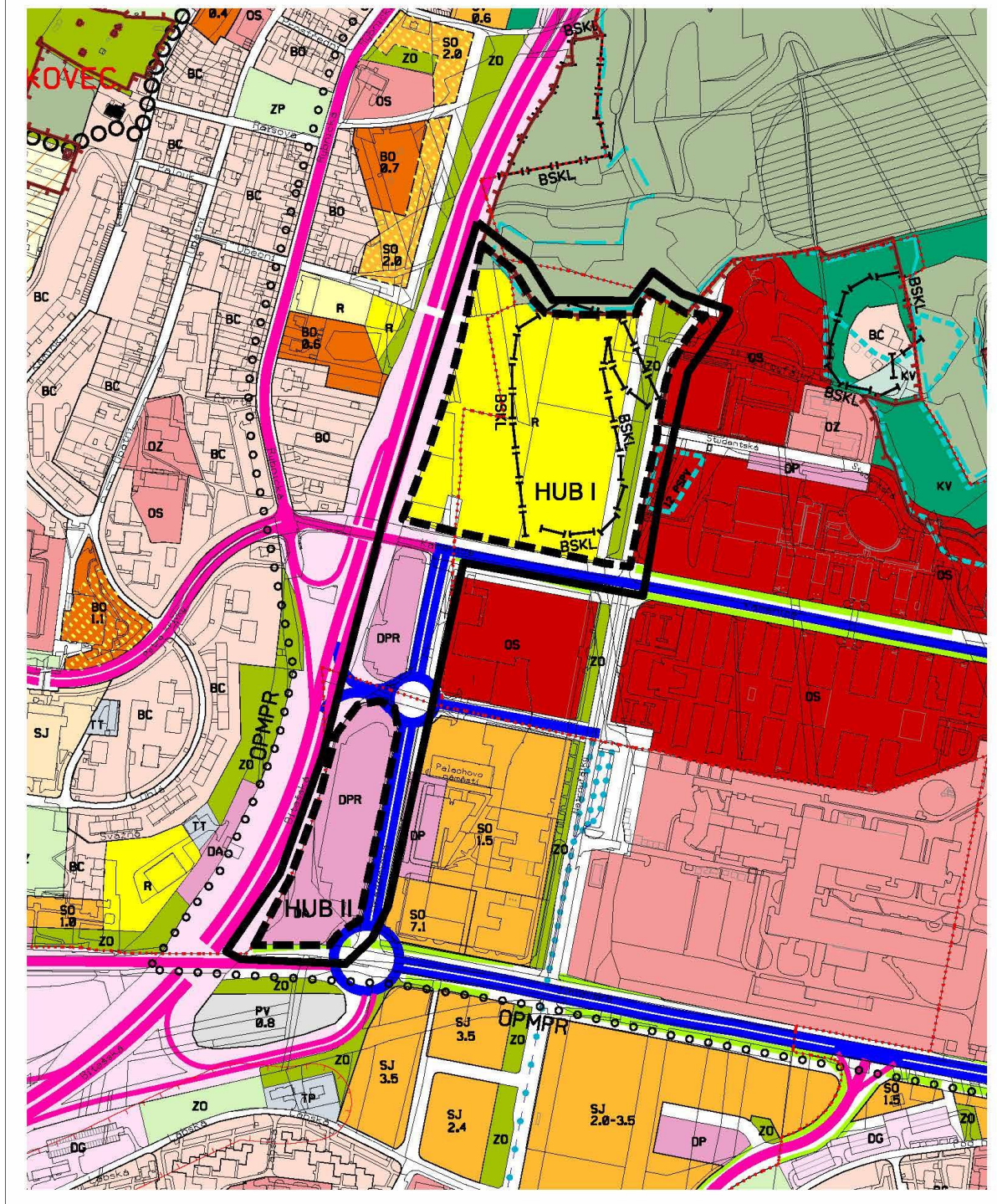
- č. 1 - Vymezení řešeného území nad platným ÚPmB
- č. 2 - Vymezení řešeného území nad Návrhem nového ÚPmB po 2. opakovaném veřejném jednání
- č. 3 - Vymezení území - širší vztahy nad platným ÚPmB
- č. 4 - Karta lokality Be -12 Atletická hala Bohunice v novém ÚPmB
- č. 5 - Karta lokality SL-3 Západní brána v novém ÚPmB
- č. 6 - 6.1 Příklad řešení dotčeného území HUB I
- 6.2 Příklad řešení dotčeného území HUB II
- č. 7 - Vyhodnocení připomínek k Zadání územní studie Akademická-Kamenice

Zpracoval: Ing. Kuřátková a kolektiv pracovníků OÚPR MMB
Březen 2023

ÚZEMNÍ PLÁN MĚSTA BRNA Plán využití území (1:5 000) - doplňující výkres - výřez

- vymezení řešeného území ÚS Akademická - Kamenice
- HUB I, HUB II

stav k 3. 4. 2023

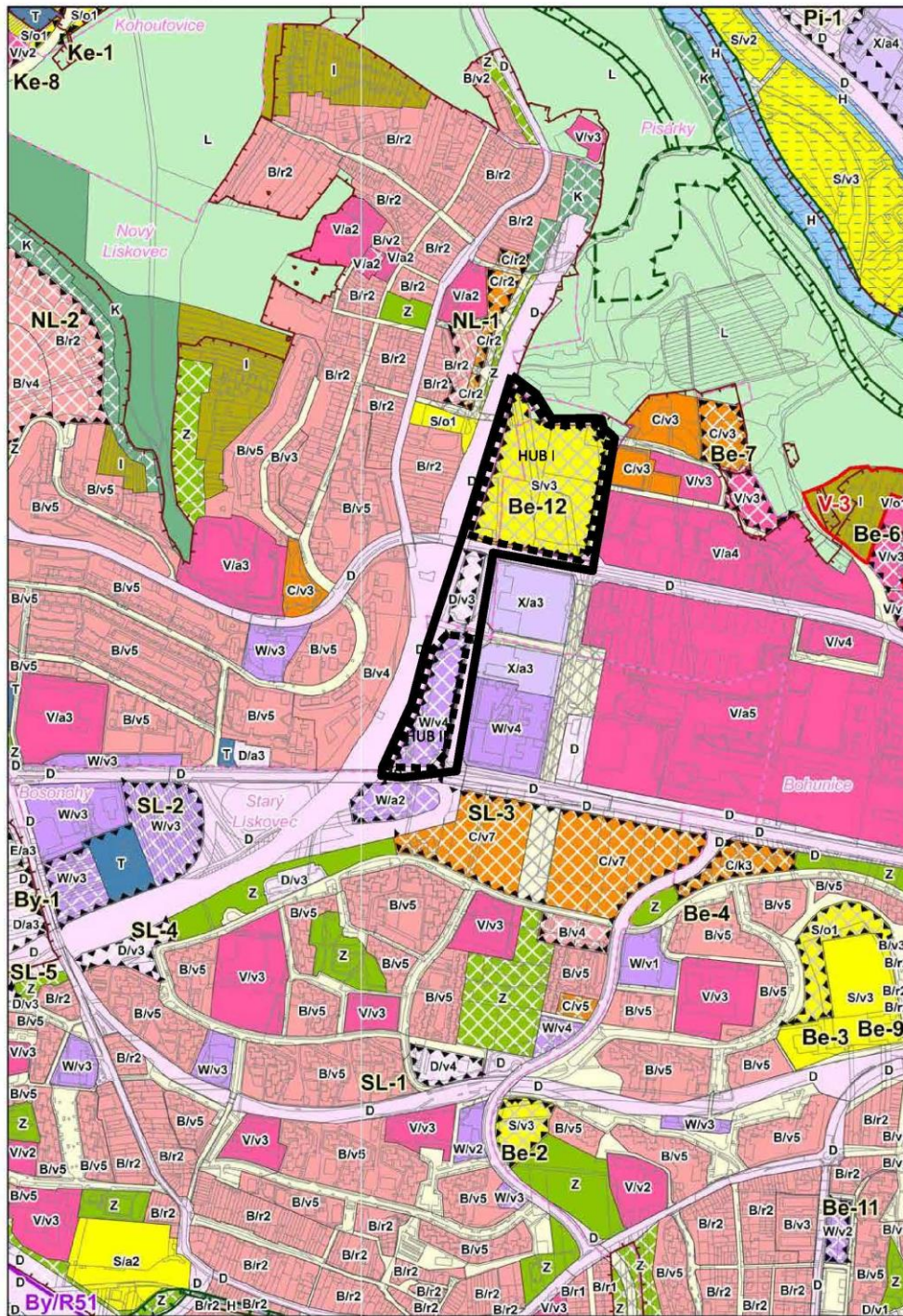


Návrh nového ÚPmB po 2. opakovaném veřejném projednání

Hlavní výkres

vymezení řešeného území ÚS Akademická - Kamenice
 HUB I, HUB II

1: 10 000

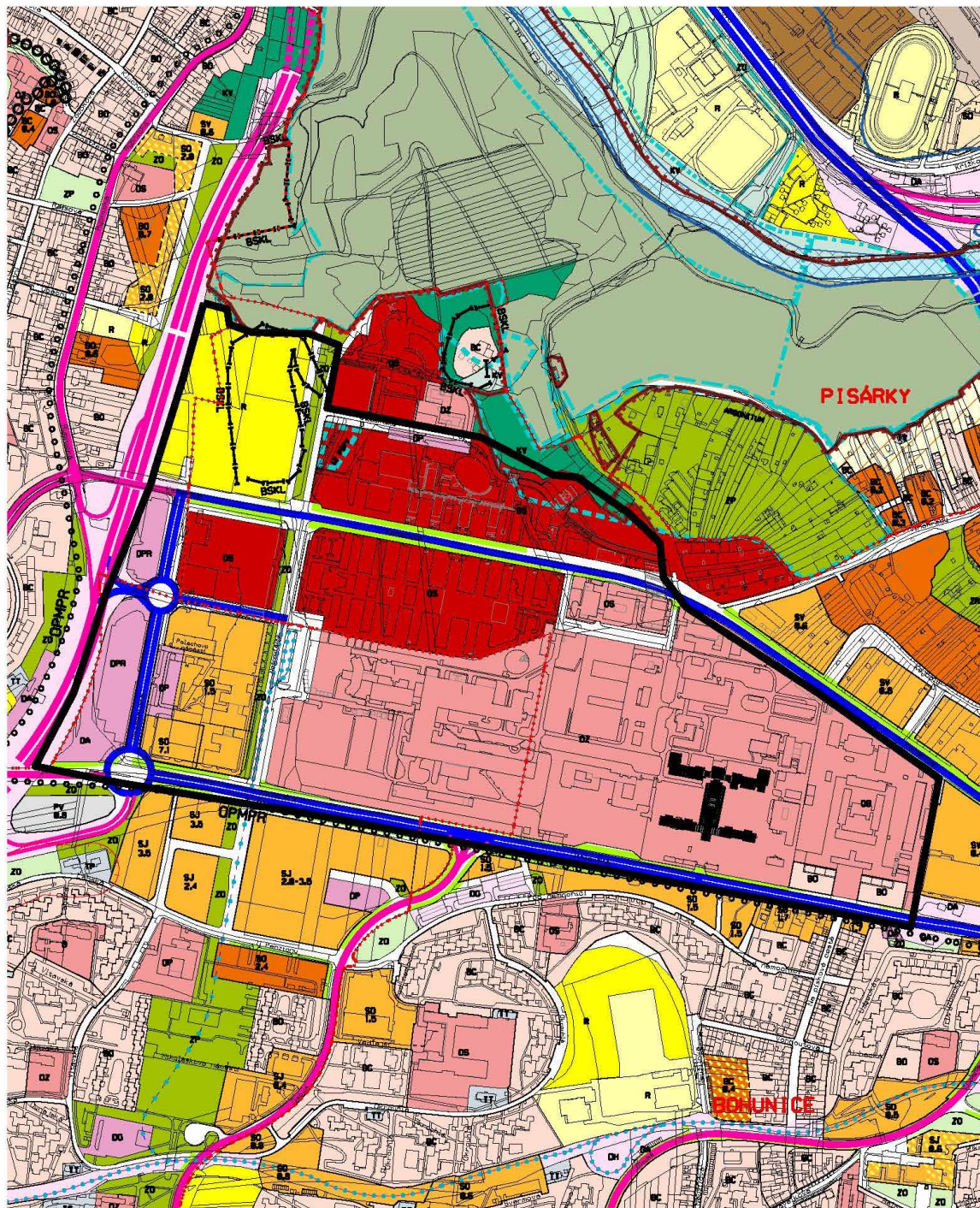


ÚZEMNÍ PLÁN MĚSTA BRNA

Plán využití území (1:5 000) - doplňující výkres - výřez

vymezení řešeného území ÚS Akademická - Kamenice
širší vztahy

stav k 4. 3. 2022



Příloha č. 4

Karta lokality Be – 12 Atletická hala Bohunice

Be-12 Atletická hala Bohunice	
Charakteristika lokality	Plocha sportu je určena pro výstavbu atletické haly a rozvoj dalších sportovních aktivit.
Rozvoj lokality a ochrana a rozvoj jejích hodnot	- zajistit příčné propojení mezi budoucí lávkou do Nového Lískovce a ulicí Netroufalky
Veřejná vybavenost	
Veřejná prostranství	
Sídelní zeleň	Podél východní hranice lokality zabezpečit prodloužení zelené osy Leskava – park podél ulice Osová – Mikulášskovo náměstí – Netroufalky – Svratka. Součástí veřejných prostranství budou stromořadí.
Doprava	
Kanalizace	---
Vodovod	---
Plyn	---
Teplo	---
El. energie	---
Spoje	---
PPO	---

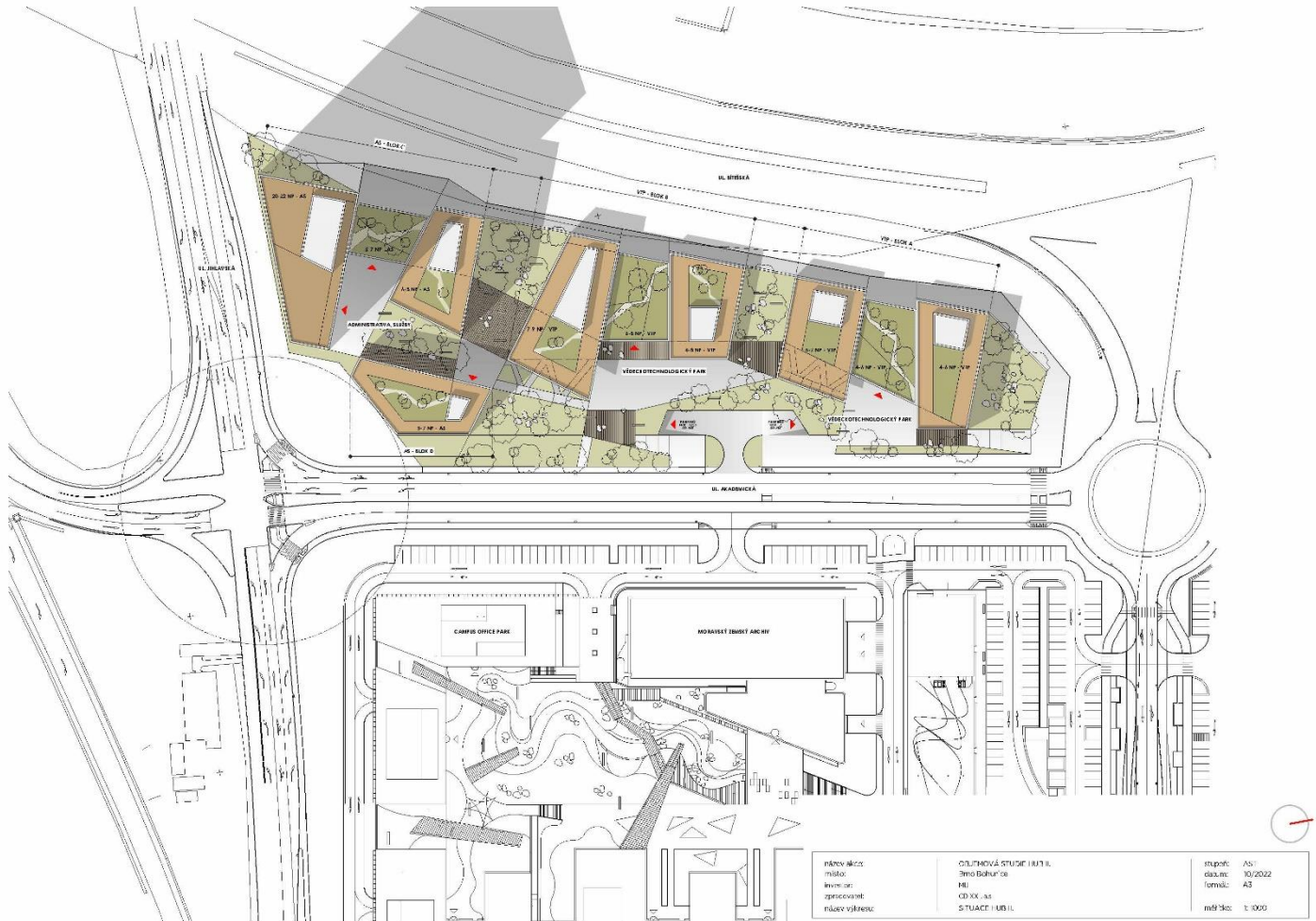
Příloha č. 5

Karta lokality SL-3 Západní brána

SL-3 Západní brána	
Charakteristika lokality	Je navržena plocha určená pro komerční vybavenost, plochy smíšené obytné a plocha dopravy. Na jižním okraji je vymezena plocha bydlení.
Rozvoj lokality a ochrana a rozvoj jejích hodnot	- přizpůsobit stavebně technické řešení u budov dotčených hlukem z městské třídy Jihlavská, ulic Osová a Bítešská a ze stávající tramvajové trati
Veřejná vybavenost	
Veřejná prostranství	
Sídelní zeleň	
Doprava	
Kanalizace	---
Vodovod	---
Plyn	---
Teplo	Řešení lokality koordinovat s vedením návrhové sítě.
El. energie	---
Spoje	---
PPO	---

6.2 Příklad řešení dotčeného území HUB II

Předpokládaná kapacita HPP 75 000 m², podlažnost objektů 6-20 NP.



**Vyhodnocení připomínek k
Zadání územní studie Akademická-Kamenice**

Zadání bylo zasláno k připomínkám	Připomínky obdrženy dne	Stav připomínek
Pracovní skupina k Memorandu o spolupráci při rozvoji prostoru Brno-Bohunice	1/2022	Bez připomínek
MČ Brno-Bohunice	8.3.2023	viz. vyhodnocení
MČ Brno-Nový Lískovec	24.2.2023	Bez připomínek
MČ Brno-Starý Lískovec	10.3.2023	viz vyhodnocení
Odbor dopravy MMB	15.2.2023	viz vyhodnocení
Odbor dopravy JMK	10.2.2023	viz vyhodnocení
Odbor sportu MMB	15.2.2023	viz vyhodnocení
Odbor životního prostředí MMB	15.2.2023	Bez připomínek
Odbor školství a mládeže MMB	17.2.2023	Bez připomínek
Majetkový odbor MMB	15.3.2023	viz. vyhodnocení
Odboru strategického rozvoje a spolupráce MMB	24.2.2023	viz. vyhodnocení
OVLHZ MMB	30.1.2023	Bez připomínek
Brněnské komunikace, a.s.	9.3.2023	viz vyhodnocení
Dopravní podnik města Brna, a.s	2.2.2023	viz vyhodnocení
Ředitelství silnic a dálnic, Závod Brno	16.3.2023	viz vyhodnocení
Porada vedení města Brna	3.5.2023	Viz vyhodnocení

Vyhodnocení

MČ Brno- Bohunice	
Připomínky	Vyhodnocení OÚPR
<p>Zastupitelstvo MČ Brno-Bohunice požaduje v lokalitě HUB I:</p> <ul style="list-style-type: none"> - na pozemcích ve vlastnictví statutárního města Brna zachování rezervy pro sport, tj. dle platného Územního plánu města Brna funkční využití zvláštních ploch pro rekreaci (R), - zajištění dostatečných parkovacích stání pro nové stavby v této lokalitě, - zajištění územní rezervy pro občanskou vybavenost - zejména pro výstavbu mateřské školy. 	<ul style="list-style-type: none"> - Pozemky ve vlastnictví statutárního města Brna v lokalitě HUB I byly původně určené pro výstavbu atletické haly, s kterou se v této lokalitě již nepočítá. V souvislosti i s požadavkem Odboru sporu MMB je do kap. 6.1 u HUB I doplněn požadavek: <i>„Proveďte možnost ponechání části plochy (mimo záměru na víceúčelový sportovní areál UKB Brno, Bohunice Netroufalky) pro sportovní využití“.</i> - Požadavek je do zadání doplněn v kap. 6.4 obecným pokynem a skutečné potřeby vyplynou až z návrhu ÚS. - Požadavek je zohledněn již v zadání v rámci bodu 6.2 veřejná vybavenost.
<p>Zastupitelstvo MČ Brno-Bohunice nesouhlasí v lokalitě HUB II se zástavbou bez předchozího nahrazení stávajícího parkoviště veřejně přístupnými a bezplatnými parkovacími stáními v plném rozsahu. Toto parkoviště bylo zřízeno a zkolaudováno pro potřeby Univerzitního kampusu Bohunice.</p>	<p>V kap. 6.1 u HUB II je upraven požadavek:</p> <ul style="list-style-type: none"> - <i>„Navrhnete řešení, které zajistí náhradu za realizovanou veřejná parkovací stání v plném rozsahu, ale i z hlediska potřeb navrženého funkčního využití“.</i> <p>Na zajištění bezplatného parkování nemá ÚPmB ani ÚS nástroje.</p>

MČ Brno- Starý Lískovec	
Připomínky	Vyhodnocení OÚPR
<p>Rada MČ Brno-Starý Lískovec <u>souhlasí</u> s návrhem zadání ÚS Akademická - Kamenice-plochou řešeného území HUB I, které administrativně náleží do MČ Brno-Bohunice, k.ú. Bohunice a z okrajové části do MČ Brno-Starý Lískovec, k.ú. Nový Lískovec</p>	<p>Nejedná se o připomínku.</p>
<p>Rada MČ Brno-Starý Lískovec <u>nesouhlasí</u> s návrhem zadání ÚS Akademická-Kamenice-plocha řešeného území HUB II, které administrativně náleží do MČ Brno-Starý Lískovec, k.ú. Starý Lískovec, nesouhlasí se změnou funkčního využití předmětného území a nesouhlasí s výstavbou stavebních záměrů komerčního charakteru na úkor neuváženého rušení parkovacích míst.</p> <p>Požaduje zachování funkční plochy pro dopravu, s podrobnějším funkčním typem DPR- parkoviště typu „park“ and “ride“ a DA – služby pro automobilovou dopravu, která v dosavadním ÚPmB z roku 1994, za účelem ochrany existující plochy. Plocha změn je navržena v území, jehož současný stav umožňuje jeho efektivní využívání a není žádoucí v něm přistoupit k zásadním funkčním změnám. Právě dodržením a nenarušením kontinuity nedochází k hrozbě náhrad za změny v území (není zrušena zastavitelnost ploch).</p>	<p>Zadání ÚS není na základě tohoto sdělení MČ Brno-Bohunice měněno, či doplňováno.</p> <p>Prověření využití území HUB II se netýká platného ÚPmB, ale připravovaného návrhu nového ÚPmB, kde je již vymezená plocha komerční vybavenosti.</p> <p>Případná změna funkčního využití v platném ÚPmB se týká pouze plochy DA – služby pro automobilovou dopravu, kterou má ÚS koordinovat se současně pořizovanou změnou platného ÚPmB č. B329-p384-22.</p>

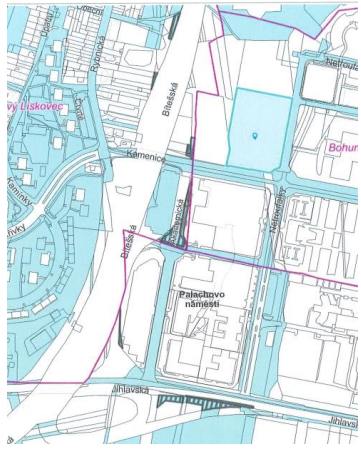
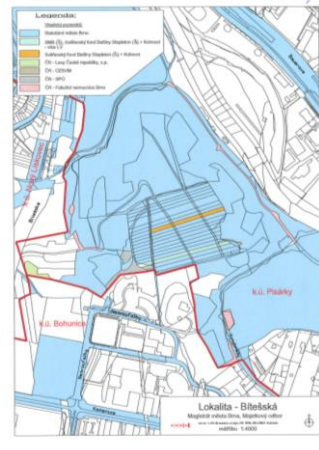
Odbor dopravy MMB	
Připomínky	Vyhodnocení OÚPR
<p>Do kap. 6.4 Dopravní infrastruktura je navrhováno doplnit:</p> <p>a) Prověřte umístění kapacitního parkovacího objektu pro řešení již stávajícího deficitu parkovacích míst v předmětné lokalitě</p> <p>b) Vyhodnoťte dostupnost a prostupnost území pěší a cyklistickou dopravou a navrhněte napojení záměru na trasy pěší a cyklistické dopravy</p>	<p>a) V kap. 6.1. u lokality HUB II je doplněn obecný popis a požadavek na řešení: „<i>Navrhněte řešení, které zajistí náhradu za realizovanou veřejnou parkovací stání v plném rozsahu, ale i z hlediska potřeb navrženého funkčního využití</i>“.</p> <p>b) Původní požadavek v kap. 6.4. je upřesněn ve znění: „<i>Vyhodnoťte plošnou obsluhu a dostupnost území MHD, pěší a cyklistické dopravy, případně navrhněte jejich dílčí úpravy a propojení.</i>“</p>
<p>Do kap. 7 Výkresová část je navrhováno doplnit tučně vyznačený text: Dopravní infrastruktura (MHD, pěší trasy, cyklotrasy), včetně dopravy v klidu</p>	<p>Jedná se o obecný seznam příloh a jejich úprava může být upřesněna na základě zpracování návrhu. Tedy není nutné v současné době již specifikovat.</p>
<p>Do kap. 8 Podklady pro řešení je navrhováno doplnit podklad:</p> <ul style="list-style-type: none"> - Organizace dopravy - oblast ulice Studentská (AFRY, 06/2022) 	<p>Podklad je do kap. 8 „Podklady pro řešení“ doplněn.</p>

Odbor dopravy Jihomoravského kraje	
Připomínky	Vyhodnocení OÚPR
<p>MK v ulici Akademická je určena k odstavování autobusů zajišťujících provoz linek IDS JMK ukončených v sousedním terminálu Nemocnice Bohunice. Návrhy ÚS nesmí dojít ke zhoršení podmínek, naopak by bylo žádoucí odstavování lépe systematizovat.</p> <p>Silnice II/602 v ul. Jihlavské je zatíženou sběrnou komunikací a nelze uvažovat s přímým dopravním napojením řešených ploch na ni.</p>	<p>Do kapitoly 6.7. je doplněn požadavek: „<i>Návrh řešení prověřte i ve vztahu k uplatněným a vyhodnoceným připomínkám uvedených v příloze č. 7 „Vyhodnocení připomínek k Zadání územní studie Akademická-Kamenice“.</i>“</p> <p>Připomínky se týkají způsobu organizace dopravy v území. Součástí přílohy zadání č. 7 je „<i>Vyhodnocení připomínek k Zadání územní studie Akademická-Kamenice</i>“ a v případě dotčení se požadavky uvedenými v připomínkách musí projektant zabývat.</p>
<p>Pokud má ÚS potvrdit změnu využití plochy HUB II z dopravy /P+ R dle platného ÚP na komerční dle návrhu nového ÚP, musí řešit nejen kvantitativní náhradu za stávající rušená parkovací stání, ale i náhradu z hlediska funkčního.</p>	<p>V kap. 6.1 u HUB II je požadavek upraven ve znění: „<i>Navrhněte řešení, které zajistí náhradu za realizovanou veřejnou parkovací stání v plném rozsahu, ale i z hlediska potřeb navrženého funkčního využití.</i>“</p>
<p>Část řešeného území leží v ochranném pásmu silnice I/23 v ul. Bítešská. Je ke zvážení zažádat o vstupní podmínky i správce této silnice -Ředitelství silnic a dálnic ČR, Závod Brno</p>	<p>Doporučení je využito.</p> <p>Ředitelství silnic a dálnic ČR, Závod Brno byl požádán o vstupní podmínky.</p>

Odbor sportu MMB

Připomínky	Vyhodnocení OÚPR
<p>K Vašemu přípisu "Žádost o připomínky k návrhu zadání územní studie Akademická - Kamenice" ze dne 16.1.2023 za OS MMB uvádím následující.</p> <p>Na danou lokalitu na ploše HUB 1 jsou uzavřeny následující memoranda:</p> <ol style="list-style-type: none"> 1. Memorandum o vzájemné spolupráci a podpoře při přípravě, výstavbě a provozu atletického centra - atletické haly v Brně mezi Českým atletickým svazem, statutárním městem Brnem a Masarykovou univerzitou ze dne 26.11.2015 2. Memorandum o spolupráci při přípravě a realizaci investic "Atletická hala Campus" a "Areál sportovních nadějí" ze dne 24.10.2018, která v dané lokalitě předpokládají využití pozemků pro stavbu sportovního strategického projektu města Brna "Atletické haly Campus" <p>Atletická hala Campus je uvedena mezi prioritními sportovišti celoměstského významu pro vrcholový a výkonnostní sport, sportoviště pro rekreační sport, s realizací do roku 2030 v strategickém dokumentu města Brna "Koncepce sportu města Brna 2018 -2030". Dále i v září 2022 Zastupitelstvem města Brna schváleném "Akčním plánu města Brna na léta 2021-2024" je uvedena atletická hala mezi aktualizovanými prioritními projekty související se sportovní infrastrukturou.</p> <p>Jsme si vědomi toho, že z úrovně Odboru investičního Magistrátu města Brna byl strategický projekt "Atletická hala Campus" zastaven v podobě, na který byl dimenzován s rozpočtem přesahujícím 1 miliardu Kč. Zároveň byla odkoupena do vlastnictví města Brna projektová dokumentace, se kterou jde nyní dále pracovat a projekt uzpůsobit aktuálním podmínkám a možnostem města Brna.</p> <p>Dané pozemky u Bohunického kampusu jsou spolu s pozemky v lokalitě BVV a Ponava nejcennějšími pozemky ke sportovnímu využití ve městě Brně. Z tohoto důvodu zasíláme připomínky k předložené studii tak, aby bylo v dané lokalitě i nadále počítáno i se sportovním využitím. Např. na stavbu nízkonákladové atletické haly, po které brněnské sportovní prostředí netrpělivě volá již celou řádku let. Atletická hala by zejména sloužila potřebám brněnských atletických oddílů k tréninku a pořádání celorepublikových atletických závodů a soutěží (12 brněnských atletických klubů, cca 3.800 členů). Vzhledem k tomu, že v ČR existují v současné době pouze dvě atletické haly (Praha, Ostrava), bylo by zařízení využíváno atlety z celého Jihomoravského kraje (celkem 42 atletických klubů, cca 6.500 členů). Výhodou dané lokality je využívání Masarykovou univerzitou pro studenty pro jejich výuku.</p> <p>Závěrem zdvořile žádáme, aby při návrhu zadání územní studie Akademická - Kamenice bylo přihlédnuto k tomu, že dotčené pozemky jsou určeny ke sportovnímu užití a závazný dokument města Akční plán města Brna 2021 - 2014 zde počítá se sportovní zástavbou.</p>	<p>Do kap. 6.1 u HUB I je doplněn požadavek:</p> <p>- „<i>Proveďte možnost ponechání části plochy (mimo záměru na víceúčelový sportovní areál UKB Brno, Bohunice Netroufalky) pro sportovní využití</i>“.</p>

Majetkový odbor MMB

Připomínky	Vyhodnocení OÚPR
<p>K řešenému území HUB II, kterým jsou dotčeny poz. p.č. 1681/57, 1681/105, 1681/106, 1681/107, 1681/108, 1681/109, 1681/144, 1681/145 v k.ú. Starý Lískovec ve vlastnictví společnosti CD XXI, a.s. uvádíme následující:</p> <p>V předmětné lokalitě označené jako HUB II bylo vždy uvažováno o výstavbě parkovacího domu z úrovně SMB. V současné době je na předmětných pozemcích umístěno parkoviště, které bylo v souladu s platným ÚPmB zbudováno v rámci „Univerzitního kampusu Brno-Bohunice“ na základě smlouvy o sdružení uzavřené mezi městem Brnem a Masarykovou univerzit. Parkoviště bylo bez předchozího majetkoprávního vypořádání pozemků v roce 2008 zařazeno do kategorie místní komunikace IV a předáno do majetku města Brna a správy spol. Brněnské komunikace, a.s.</p> <p>Snahou města bylo vždy pozemky zastavěné parkovištěm majetkově vypořádat a na předmětných pozemcích realizovat výstavbu parkovacího domu, nicméně vlastníci pozemků s prodejem nesouhlasil a navrhoval řešení formou směny, přičemž preferoval směnu za pozemky v lokalitě Západní brána, v. ú. Starý Lískovec.</p> <p>Nerozumíme proč oproti původnímu návrhu ÚP, který stanovoval „dopravu“ je v předložené územní studii „Akademická-Kamenice v návrhu nového ÚPmB území HUB II vymezeno jako plocha přestavby, plocha komerční vybavenosti se strukturou volnou a výškovou úrovní zástavby 4 (9-22 m s lokální dominantou do 40 m).</p>	<p>Jedná se o informace, z kterých nevyplývá konkrétní požadavek na úpravu Zadání ÚS.</p> <p>Poznámka: Výstavba parkovacího domu je připravována na pozemcích ve vlastnictví SMB (pozemek p.č. 2599/4, k.ú. Nový Lískovec a pozemky navazující) severně nad lokalitou HUB II. Pro výstavbu parkovacího domu bylo vydáno územní rozhodnutí.</p>
<p>K území HUB I, které je vymezeno jako zastavitelná plocha sportu S/v3 se strukturou volnou a výškovou úrovní zástavby 3 (6-16 m s lokální dominantou do 25 m) nemáme připomínky. Využití pozemků, které město nabylo v tomto území, bylo od počátku pro sportovní účely – „Atletická hala“. V souvislosti s tímto územím upozorňujeme a doporučujeme zvážit vedení plánované lanové dráhy, jejího ochranného pásma včetně mezistanice výhradně na po pozemcích města, které za tímto účelem města nabylo směnnou smlouvou z vlastnictví spol. s Lesy ČR s.p.</p>	<p>Doporučení zvážení vedení lanové dráhy je zohledněno v požadavku v kap. 6.1 u HUB I:</p> <p>- „Respektujte projekt - Lanová dráha Pisárky - Kampus (AiD team, a.s. pro DPMB, a.s. 01/2021). včetně ochranného pásma.“</p>
<p>Snímek s vyznačením pozemků nabytých od ČR SPÚ</p> 	<p>Snímek s vyznačením pozemků nabytých od Lesy ČR</p> 

Odboru strategického rozvoje a spolupráce MMB

Připomínky	Vyhodnocení OÚPR
<p>Str. 6:</p> <ul style="list-style-type: none"> - HUB II vymezeno jako plocha přestavby, plocha komerční vybavenosti se strukturou volnou a výškovou úrovní zástavby 4 (9-22 m s lokální dominantou do 40 m). Je součástí rozvojové lokality SL-3. Karta lokality SL - 3 Západní brána je v plném rozsahu uvedena v Příloze č. 5 Zadání. Z karty lokality vyplývá povinnost přizpůsobit stavebně technické řešení u budov dotčených hlukem z městské třídy Jihlavská, ulic Osová a Bítešská a ze stávající tramvajové trati. <p>Jak je/bude pořízení ÚS koordinováno s akt. medializovanými návrhy Západní brány? – např. „Na západě Brna začne stavba nové čtvrti, dominantou bude 20patrová budova - iDNES.cz“</p>	<ul style="list-style-type: none"> - V kap. 6.1 je stávající požadavek doplněn o tučně vyznačený text: <i>„Ve výkresu širších vztahů orientačně zakreslete již připravované záměry zejména Masarykovy univerzity, Fakultní nemocnice Brno – Bohunice, na „Západní bráně“ při ul. Jihlavská atd., stávající zařízení občanské vybavenosti (MŠ, ZŠ, atd).“</i> - Do kap. 8 Podklady pro řešení je doplněn podklad: <i>„Informace k připravovanému záměru na „Západní bráně“ při ul. Jihlavská publikované v iDNES, 27.2.2023.“</i> Na západě Brna začne stavba nové čtvrti, dominantou bude 20patrová budova - iDNES.cz
<p>Str. 10 - MHD, pěší a cyklisté</p> <ul style="list-style-type: none"> - Je uvedeno „Vyhodnoťte plošnou obsluhu a dostupnost území MHD, případně navrhnete její dílčí úpravy“. - Hovoří se zde jen o MHD, co tedy pěší a cyklisté? V 2. odrážce 6.3 jsou uvedeny alespoň ty pěší stezky – „řešte pěší prostupnost územím i v návaznosti na plochu lesa“ (předpokládám, že půjde o stezky). Ve vztahu k cyklo dopravě je uvedeno pouze „ÚS má dále navrhnout i pěší a cyklistickou prostupnost územím směrem na Mahenovu stráž“ – dle mě by měla být cyklistická a pěší prostupnost celým řešeným územím. Mj. i proto, že jde o oblíbený mód (aktivní) mobility/dopravy právě mezi studenty. 	<p>Původní požadavek v kap. 6.4. je upřesněn ve znění: „Vyhodnoťte plošnou obsluhu a dostupnost území MHD, pěší a cyklistické dopravy, případně navrhnete jejich dílčí úpravy a propojení.“</p>
<p>Na více místech je zmíněna Atletická hala (jde o strategický projekt města)</p> <ul style="list-style-type: none"> - Pokud vím, s její výstavbou se nepočítá. Nebo je tomu jinak? Nenašel jsem k tomu nic, co by mi v zadání ÚS poskytlo odpověď, jak s tímto má být v ÚS pracováno. 	<p>Z dotazu nevyplývá konkrétní požadavek na úpravu zadání ÚS.</p> <p>Atletickou halu, na kterou bylo vydáno v lokalitě HUB I stavební povolení, ÚS Akademická-Kamenice řešit nebude.</p> <p>Název Atletická hala je použitý v návrhu připravovaného ÚPmB u karty lokality Be-12. Pokud bude na základě pokynů k úpravě návrhu ÚPmB využití lokality HUB I upraveno, bude muset být upraven také název karty lokality Be-12.</p>

Brněnské komunikace

Připomínky	Vyhodnocení OÚPR
<p>Z dopravně inženýrského hlediska doporučují dopracovat kap. 6.4. Dopravní infrastruktura.</p> <p>K individuální dopravě je doporučeno požadovat v územní studii:</p> <ul style="list-style-type: none"> - návrh kvalitního napojení předmětných lokalit na stávající komunikace, dle výhledových intenzit. - Při návrhu ploch pro komunikace zohlednit průjezd vozidel VHD a umístění zastávek VHD. <p>K statické dopravě s ohledem na širší vztahy je doporučeno:</p> <ul style="list-style-type: none"> - požadovat v územní studii návrh ploch pro veřejné parkování. - je požadováno minimalizovat návrh parkování na povrchu. - je doporučeno řešení statické dopravy podzemními hromadnými garážemi. 	<p>Do kapitoly 6.7. je doplněn požadavek: <i>„Návrh řešení prověřte i ve vztahu k uplatněným a vyhodnoceným připomínkám uvedených v příloze č. 7 „Vyhodnocení připomínek k Zadání územní studie Akademická-Kamenice“.</i></p> <p>V připomínkách se jedná o požadavky, které bude možné řešit až na základě konkrétního návrhu ÚS.</p> <p>Součástí přílohy zadání č. 7 je <i>„Vyhodnocení připomínek k Zadání územní studie Akademická-Kamenice“</i> a v případě dotčení se požadavky uvedenými v připomínkách musí projektant zabývat.</p>
<p>Je požadována náhrada veřejných parkovacích stání v plném rozsahu u HUB II.</p>	<p>V kap. 6.1 u HUB II je požadavek upraven ve znění: <i>„Navrhněte řešení, které zajistí náhradu za realizovaná veřejná parkovací stání v plném rozsahu, ale i z hlediska potřeb navrženého funkčního využití.“</i></p>
<p>K cyklistické a pěší dopravě je doporučeno dopracovat v územní studii návrh propojení lokality HUB I se smíšenou stezkou pro cyklisty a chodce při ulici Netroufalky.</p>	<p>Původní požadavek v kap. 6.4. je upřesněn ve znění: <i>„Vyhodnoťte plošnou obsluhu a dostupnost území MHD, pěší a cyklistické dopravy, případně navrhněte jejich dílčí úpravy a propojení.“</i></p>
<p>V dané lokalitě byla dozorována stavba „Rekonstrukce komunikace Netroufalky“, která nemá žádný vliv na územní studii Akademická – Kamenice.</p>	<p>Jedná se o informaci, z které nevyplývá konkrétní požadavek na úpravu zadání ÚS.</p>
<p>Z hlediska odvodnění v návaznosti na přilehlé komunikace ve správě společnosti BKOM. A.s. se vyjádříme v dalších stupních PD.</p>	<p>Jedná se o informaci, z které nevyplývá konkrétní požadavek na úpravu zadání ÚS.</p>

Dopravní podnik města Brna, a.s

Připomínky	Vyhodnocení OÚPR
<p>Plocha HUB I – Základním prvkem pro řešení dopravní obsluhy plochy systémem VHD je aktuálně vybudovaný terminál Nemocnice Bohunice se zastávkami kolejové a nekolejové dopravy</p>	<p>Jedná se o informaci.</p> <p>Do kapitoly 6.7. je doplněn požadavek: <i>„Návrh řešení prověřte i ve vztahu k uplatněným a vyhodnoceným připomínkám uvedených v příloze č. 7 „Vyhodnocení připomínek k Zadání územní studie Akademická-Kamenice“.</i></p>
<p>Plocha HUB I – Pro zajištění vzájemné dostupnosti terminálu a přilehlých segmentů včetně aktuálně řešeného HUB I požadujeme zpracování systémů pěších koridorů nabízející bezkolizní uspořádání vůči systému pozemních komunikací. Maximální eliminace úrovně kolize pohybu pěších a provozu IAD je výrazným příspěvkem pro zajištění bezpečnosti jednotlivých složek dopravního spektra v posuzované lokalitě.</p> <p>Pro řešení se nabízí využití mj. principu stávající pěší lávky nad komunikací Netroufalky včetně doplnění vazby na prostor vlastního terminálu. Parametry dostupnosti terminálu se stávající lávky byly rámcově prověřeny v rámci projektové přípravy aktuálně zprovozněné stavby „Prodloužení tramvajové trati z Osové do Kampusu Bohunice“</p>	<p>Původní požadavek v kap. 6.4. je upřesněn ve znění <i>„Vyhodnoťte plošnou obsluhu a dostupnost území MHD, pěší a cyklistické dopravy, případně navrhnete jejich dílčí úpravy a propojení.“</i></p>
<p>Plocha HUB I – požadujeme respektovat projekt Lanová dráha Pisárky – Kampus (AiD team, a.s. pro DPMB, a.s. 01/2021). Projekt lanové dráhy je součástí strategických projektů statutárního města Brna</p>	<p>Požadavek v kap. 6. 1 „Zohledněte vedení lanové dráhy a jejího ochranného pásma pro případné dopady do území“ je upraven ve znění: <i>- „Respektujte projekt Lanová dráha Pisárky – Kampus (AiD team, a.s. pro DPMB, a.s. 01/2021) včetně ochranného pásma“.</i></p>
<p>Plocha HUB II – Dostupnost plochy bude zajištěna z aktuálně vybudovaného terminálu Nemocnice Bohunice.</p>	<p>Jedná se o informaci.</p> <p>Do kapitoly 6.7. je doplněn požadavek: <i>„Návrh řešení prověřte i ve vztahu k uplatněným a vyhodnoceným připomínkám uvedených v příloze č. 7 „Vyhodnocení připomínek k Zadání územní studie Akademická-Kamenice“.</i></p>

Ředitelství silnic a dálnic, Závod Brno

Připomínky	Vyhodnocení OÚPR
<p>Ředitelství silnic a dálnic ČR podává na základě žádosti o připomínky k návrhu zadání územní studie Akademická – Kamenice následující vyjádření: Cílem studie je prověření smíšeného využití území, označeného jako HUB I a HUB II z hlediska zajištění území pro komplexní infrastrukturu v oblasti vědy, výzkumu a inovací v kombinaci s bytovou zástavbou (vč. vysokoškolských kolejí) a další obslužnou smíšenou zástavbou včetně ploch veřejného prostranství. K zaslanému návrhu zadání ÚS nemáme z hlediska našich zájmů zásadní připomínky. Silnice I/23 (ul. Bítešská) je v prostoru obou území – HUB I a II stabilizována a nejsou zde sledovány žádné výhledové záměry ŘSD ČR. Pouze upozorňujeme, že řešená území zasahují do ochranného pásma silnice I/23, takže je potřeba postupovat v souladu s §§ 30, 32 a 40 Z. 13/1997 Sb., o pozemních komunikacích. V rámci návrhu jednotlivých staveb požadujeme, aby v blízkosti sil. I/23 nebyly navrhovány stavby, které je nutné chránit z hlediska negativních vlivů z provozu na této silniční komunikaci a také, aby nebyly v blízkosti tělesa sil. I/23 navrhovány takové stavby, které by mohly mít vliv na konstrukci tohoto tělesa. Jedná se o poměrně hluboký zářez, proto je potřeba dbát na to, aby vlivem staveb nedocházelo k jeho narušení. Dále je potřeba vyřešit odvodnění předmětného zastavitelného území takovým způsobem, aby nedocházelo k ovlivnění stávajícího odvodnění sil. I/23.</p> <p>Závěrem žádáme, aby byla naše organizace přizvána na projednání zadávané územní studie, aby mohly být eliminovány případné kolize záměru města Brna se stávající sil. I/23.</p>	<p>Do kapitoly 6.7. je doplněn požadavek: <i>„Návrh řešení prověřte i ve vztahu k uplatněným a vyhodnoceným připomínkám uvedených v příloze č. 7 „Vyhodnocení připomínek k Zadání územní studie Akademická-Kamenice“.</i></p> <p>Požadavky uplatněné v připomínkách se týkají následných stupňů PD. Součástí přílohy zadání č. 7 je <i>„Vyhodnocení připomínek k Zadání územní studie Akademická-Kamenice“</i> a v případě dotčení se požadavky uvedenými v připomínkách musí projektant zabývat.</p> <p>ŘSD, Závod Brno bude při pořizování ÚS přizvána na výrobní výbory.</p>

Vyhodnocení provedl: OÚPR - Ing. Ivona Kuřátková, Ing. Petr Matoušek
 20. 3. 2023

Porada vedení města Brno konaná dne 3.5. 2023

Usnesení

168/2023

Porada vedení souhlasí s prověřením lokality dle Zadání územní studie Akademická – Kamenice, které je přílohou materiálu. Porada vedení ukládá prověřit využití pozemků pro účely sportu (HUB I) a parkování (HUB II) se zachováním kapacity a dále ukládá prověřit využití občanské vybavenosti na pozemcích v majetku města Brna.

Porada vedení č. 16 (3. 5. 2023) projednala materiál „Zadání ÚS Akademická – Kamenice“ a usnesla se na původním usnesení: Porada vedení souhlasí s prověřením lokality dle Zadání územní studie Akademická – Kamenice, které je přílohou materiálu. Porada vedení ukládá prověřit využití pozemků pro účely sportu (HUB I) a parkování (HUB II) se zachováním kapacity.

Vyhodnocení OÚPR

Požadavky z Porady vedení města Brna jsou v Zadání ÚS již zohledněny takto:

V kap. 6.1 u HUB I je požadavek:

- prověřte možnost ponechání části plochy R (mimo záměru na víceúčelový sportovní areál UKB Brno, Bohunice Netroufalky) pro sportovní využití, které není specifikováno.

V kap. 6.2 u HUB II je požadavek:

- navrhněte řešení, které zajistí náhradu za realizovaná veřejná parkovací stání v plném rozsahu, ale i z hlediska potřeb navrženého funkčního využití.

Vyhodnocení provedl: OÚPR - Ing. Ivona Kuřátková 10. 5. 2023

Mgr. Viktor Poledník
vedoucí odboru
12.5.2023