



Bytová výstavba Kamenný vrch II

Hodnocení vlivu na krajinný ráz

srpen 2019

Seznam zpracovatelů posouzení

Zpracoval: Ing. Pavel Koláček, Ph.D.

Datum zpracování: 7. srpna 2019

Ilustrační foto na titulní straně: Vizualizace lokality - pohled směrem od ulice Petra Křivky
(zdroj: Objednatel)

Dokument je zpracován textovým editorem Microsoft Word 2016, registrovaným u společnosti Microsoft.

Grafické přílohy jsou zpracovány grafickým editorem CorelDRAW 11, registrovaným u společnosti Corel Corporation, a geografickým informačním systémem ArcMap 10.5, registrovaným u společnosti ESRI.

Obsah

Titulní list	
Seznam zpracovatelů posouzení	1
Obsah	2
I. Úvod, cíl posouzení	3
II. Charakteristika záměru	4
2.1. Základní údaje a charakteristika záměru	4
III. Vymezení a charakteristika posuzovaného území	23
3.1. Přírodní charakteristika území	23
3.2. Historická a kulturní charakteristika	25
3.3. Vymezení a charakteristika potenciálně dotčených krajinných prostorů	27
3.4. Stanovení míry ochrany krajinného rázu	28
3.5. Míra dochovanosti krajinného rázu	28
IV. Charakteristika předpokládaných vlivů záměru a hodnocení jejich velikosti a významnosti na krajinný ráz	29
4.1. Vlivy na krajinu - krajinný ráz	29
4.2. Závěr	32

I.

Úvod, cíl posouzení

Předmětem hodnocení vlivů na krajinný ráz je záměr výstavby obytného souboru bytových a rodinných domů vycházející z územní studie Kamenný vrch II. při ulici Petra Křivky, v městské části Brno - Nový Lískovec Zahrnuje jak aktuálně posuzovanou výstavbu v rámci oznámení záměru, tak i území etapy 1A výstavby Kamenný vrch II, řešenou jako podlimitní záměr (vyjádření č.j. JMK 45389/2019 OŽP Hk). Předmětem hodnocení vlivů na krajinný ráz je tedy celý prostor obytného souboru Kamenný vrch II.

Cílem předkládaného posudku je vyhodnotit charakter a intenzitu možného ovlivnění a působení obytného souboru jako celku na krajinný ráz v dotčeném území.

Obecná definice krajinného rázu

Krajinným rázem se rozumí komplexní vizuální působení a kombinace přírodních, historických a kulturních charakteristik konkrétního území. Krajinný ráz mohou určovat skutečnosti, jež vyplývají z podstaty území - z jeho geologické stavby, morfologie, charakteru půd, klimatu. Vnějšíkovým odrazem je pak způsob využívání území, osídlení, typ architektury apod.

Projevy individuální jedinečnosti krajiny jsou často výrazně určeny historickými a kulturními specifiky území. Výraznost krajinného obrazu, který můžeme také definovat jako celkový vizuální dojem z pozorované krajiny, odvisí od míry zachování a zřetelnosti znaků jednotlivých charakteristik krajinného rázu. Pokud jsou vyvinuty plně, spoluvytvářejí jedinečnost a nezaměnitelnost krajinné scény.

Krajiny ráz představuje významnou hodnotou dochovaného přírodního a kulturního prostředí a je proto chráněn před znehodnocením.

Legislativní rámec

Ochrana krajinného rázu je zakotvena v § 12 zákona č. 114/1992 Sb. o ochraně přírody a krajiny:

(1) Krajinný ráz, kterým je zejména přírodní, kulturní a historická charakteristika určitého místa či oblasti, je chráněn před činnostmi snižující jeho estetickou a přírodní hodnotu. Zásahy do krajinného rázu, zejména umísťování a povolování staveb, mohou být prováděny pouze s ohledem na zachování významných krajinných prvků, zvláště chráněných území, kulturních dominant krajiny, harmonického měřítka a harmonických vztahů v krajině.

(2) K umísťování a povolování staveb, jakož i jiným činnostem, které by mohly snížit nebo změnit krajinný ráz, je nezbytný souhlas orgánu ochrany přírody. Podrobnosti ochrany krajinného rázu může stanovit ministerstvo životního prostředí obecně závazným právním předpisem.

(3) K ochraně krajinného rázu s významnými soustředěnými estetickými a přírodními hodnotami, který není zvláště chráněn podle části třetí tohoto zákona, může orgán ochrany přírody zřídit obecně závazným předpisem přírodní park a stanovit omezení takového využití území, které by znamenalo zničení, poškození nebo rušení stavu tohoto území.

Z formálního hlediska bylo posouzení vlivu na krajinný ráz zpracováno v intencích metodického postupu Vorel, Bukáček, Matějka, Culek, Sklenička, FA ČVUT 2004. Rovněž bylo přihlédnuto k již existujícím metodickým pokynům MŽP.

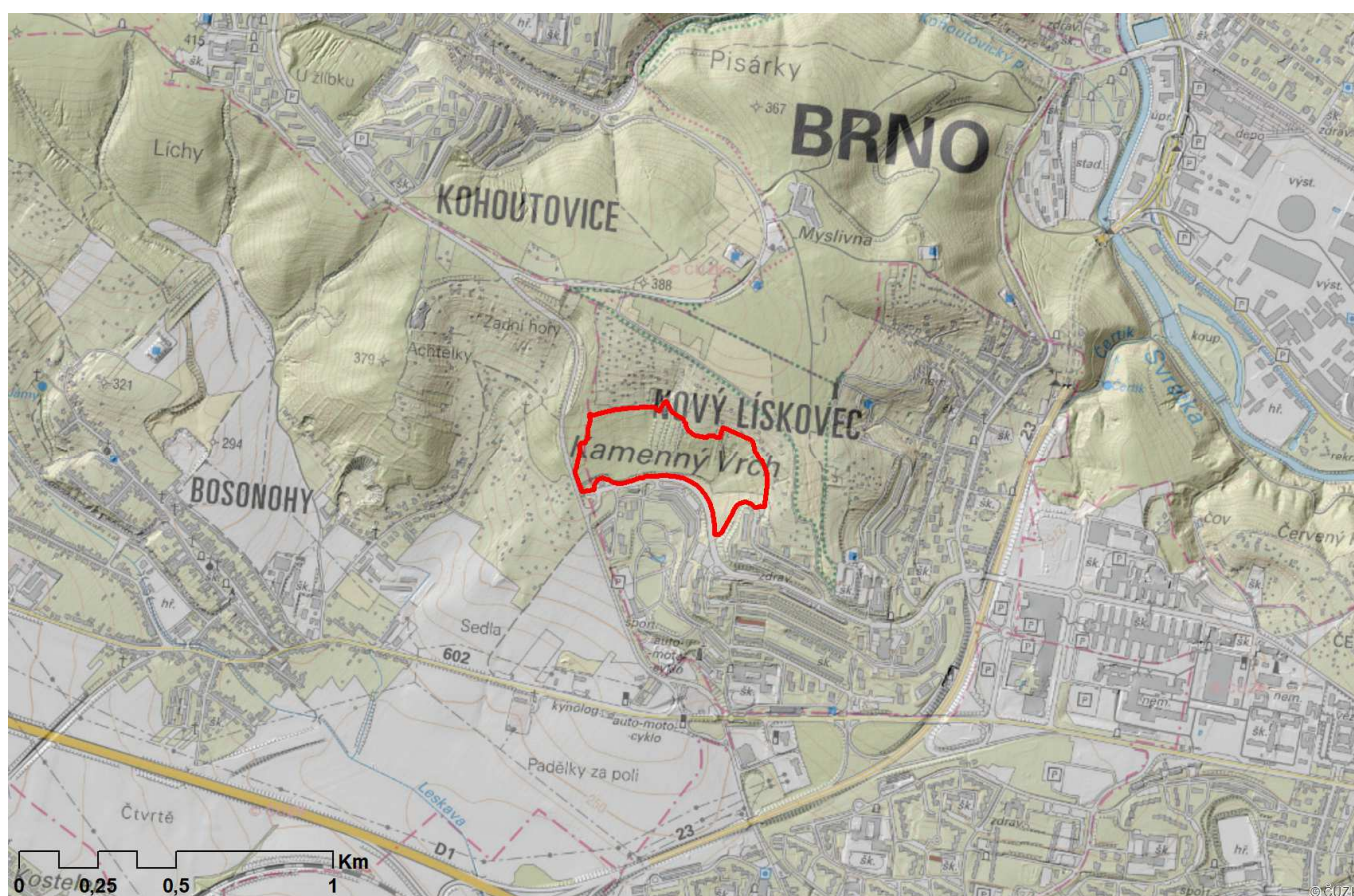
II. Charakteristika záměru

2.1. Základní údaje a charakteristika záměru

Charakter záměru

Předmětem posouzení je záměr výstavby rezidenčního bydlení v k.ú. Brno - Nový Lískovec při ulici Petra Křivky, řešený v rámci Územní studie Kamenný vrch II.

Obr.: Mapa širších vztahů s vyznačením umístění záměru:



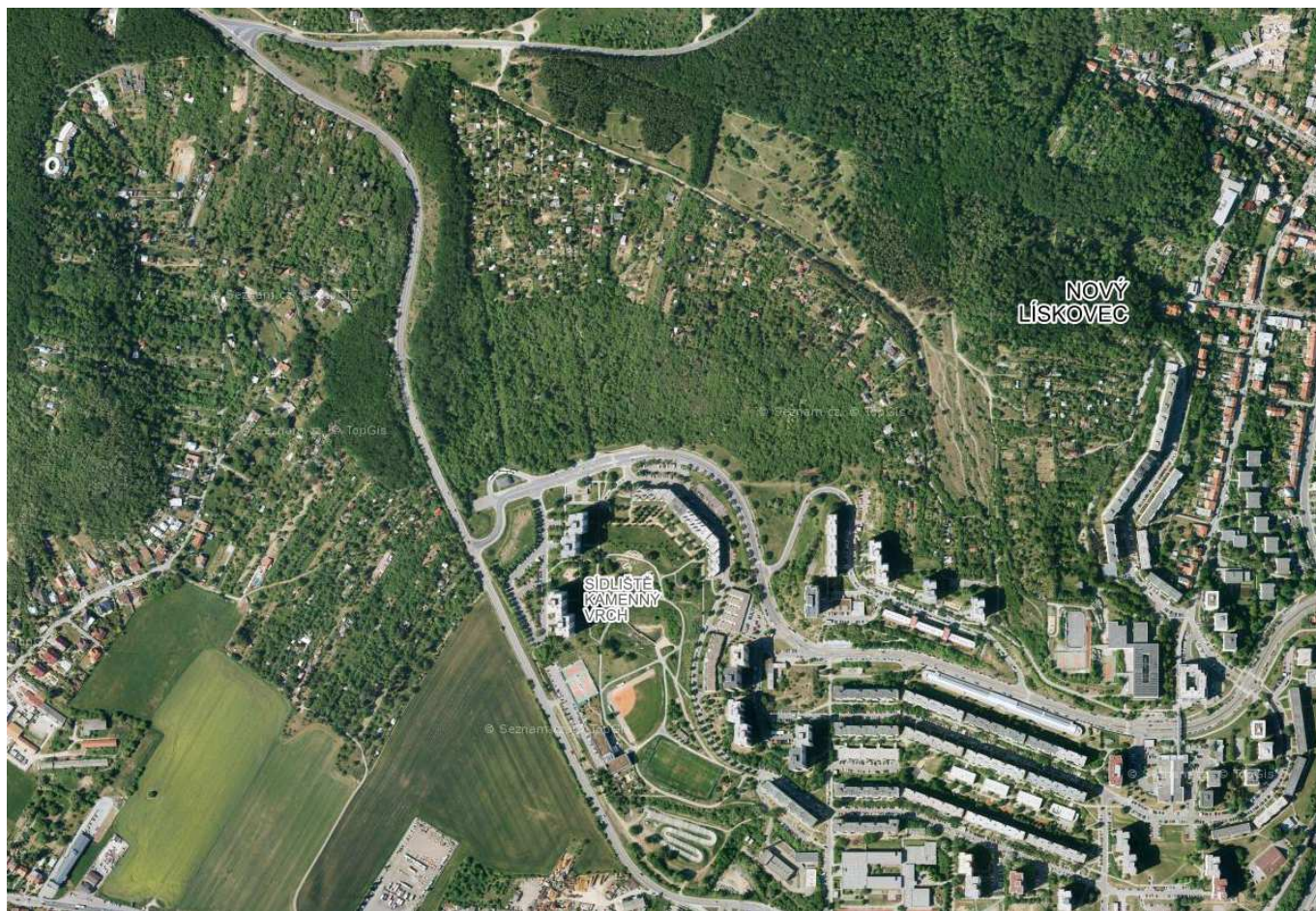
Umístění záměru

Záměr je umístěn následovně:

Kraj	Okres	ORP	Obec	Katastrální území
Jihomoravský kraj	Brno - město	Brno	Brno	Bosonohy
				Nový Lískovec

Výstavba bytových a rodinných domů je navržena do prostoru jižně orientovaného svahu v současnosti zarostlého dřevinou zelení bývalých zahrádek. Řešený prostor o výměře cca 12,3 ha vymezují od západu ulice Chironova, od jihu ulice Petra Křivky a od východu a severu ulice Koniklecová a Travní. Jedná se o zastavěné území obce.

Obr.: Výřez z ortofotomapy - dotčené území tvoří jižní svah zahrnující prostor bývalých zahrádek, dnes souvisle zarostlý zelení porostů bývalých zahrádek a náletových dřevin:

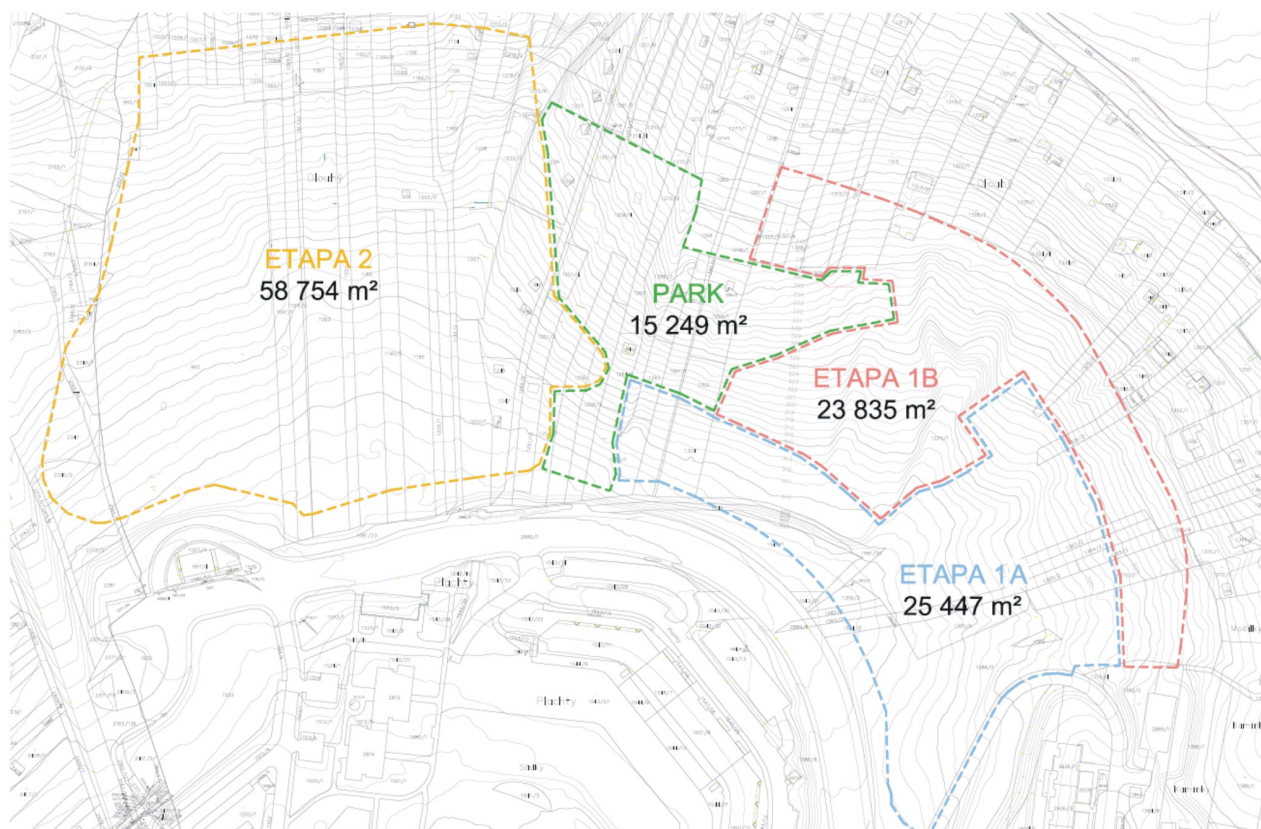


Stručný popis etapizací záměru, charakteristika obytných objektů

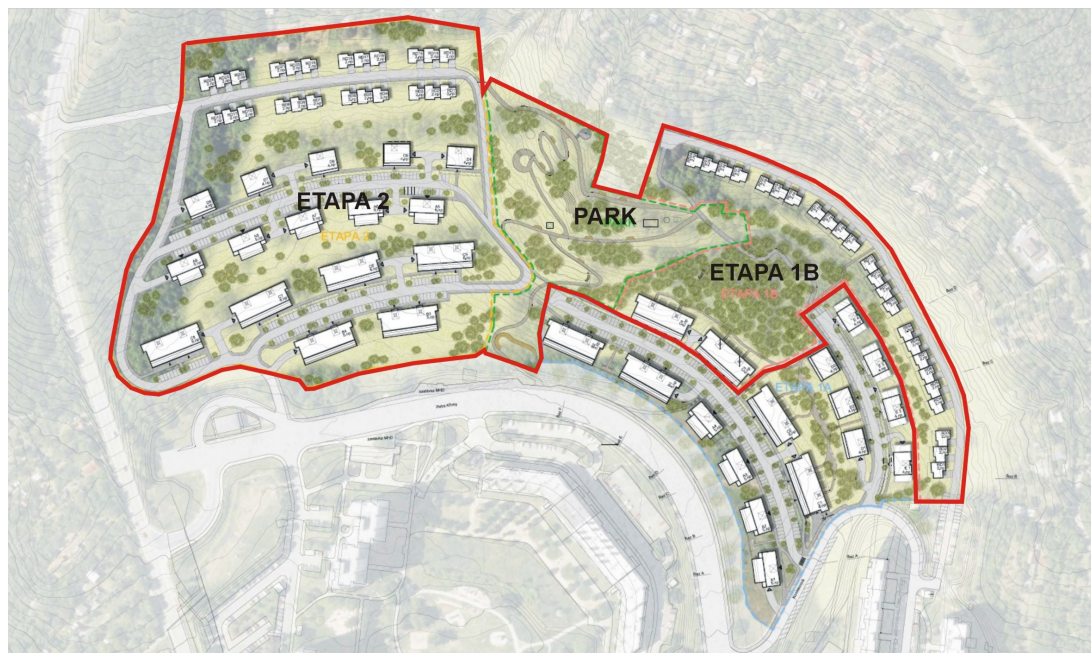
Rozsah řešeného území Kamenný vrch II zahrnuje etapu 1A ve východní části řešeného území (výstavba 15 bytových domů o 4 - 6 podlažích), která byla řešena jako podlimitní záměr, a v rámci oznámení záměru pak etapu 1B v severovýchodní části území (2 bytové domy a 24 rodinných domů) a etapu 2 v západní části řešeného území (16 bytových domů a 24 rodinných domů). Součástí záměru je park s částečně relaxačně rekreační funkcí, vymezený mezi prostory etapy 1B a 2. Tako vymezené území vychází z ploch dílčích regulačních plánů RP1, RP2 a RP3. Území severněji položené partie svahu se zahrádkami a chatami, kde má být v budoucnu rovněž realizována výstavba rodinných domů, není součástí územní studie a z ní vycházejícího řešeného území.

Předpokládaný počet obyvatel v rámci etapy 1A je 780 osob, v etapách 1B a 2 pak 1324 osob, celkem tedy 2104 obyvatel.

Obr.: Etapizace staveb a jejich návaznost:



Obr.: Rozsah řešeného území zahrnující etapu 1B, park a etapu 2:



Etapa 1A - východní část

Sestává z 15 bytových domů typu A1 - A3, B1 - B2, C1 - C2, D1 - D3 a E1 - E3. Bytové domy jsou orientovány po vrstevnici s tím, že nejvyšší zástavba je řazena do 2 řad níže po svahu. Celková zastavěná plocha činí 1,758 ha.

Tab.: etapa 1A výstavby:

Dům	Počet np.	Počet bytů	Výměra objektu (m ²)	Podzem. parkování
A1	5	23	393,3	59
A2	5	19	393,3	
A3	5	19	393,3	
A4	5	19	393,3	
B1	5	39	741	58
B2	5	28	741	
C1	6	30	732,5	18
C2	6	32	719,4	18
D1	4	8	299,9	49
D2	4	8	299,9	
D3	4	8	299,9	
E1	4	8	366,2	8
E2	4	8	366,2	8
E3	4	8	366,2	8
E4	4	8	366,2	7
Celkem	-	265	5298,4	224

Obr.: Vizualizace etapy 1A:



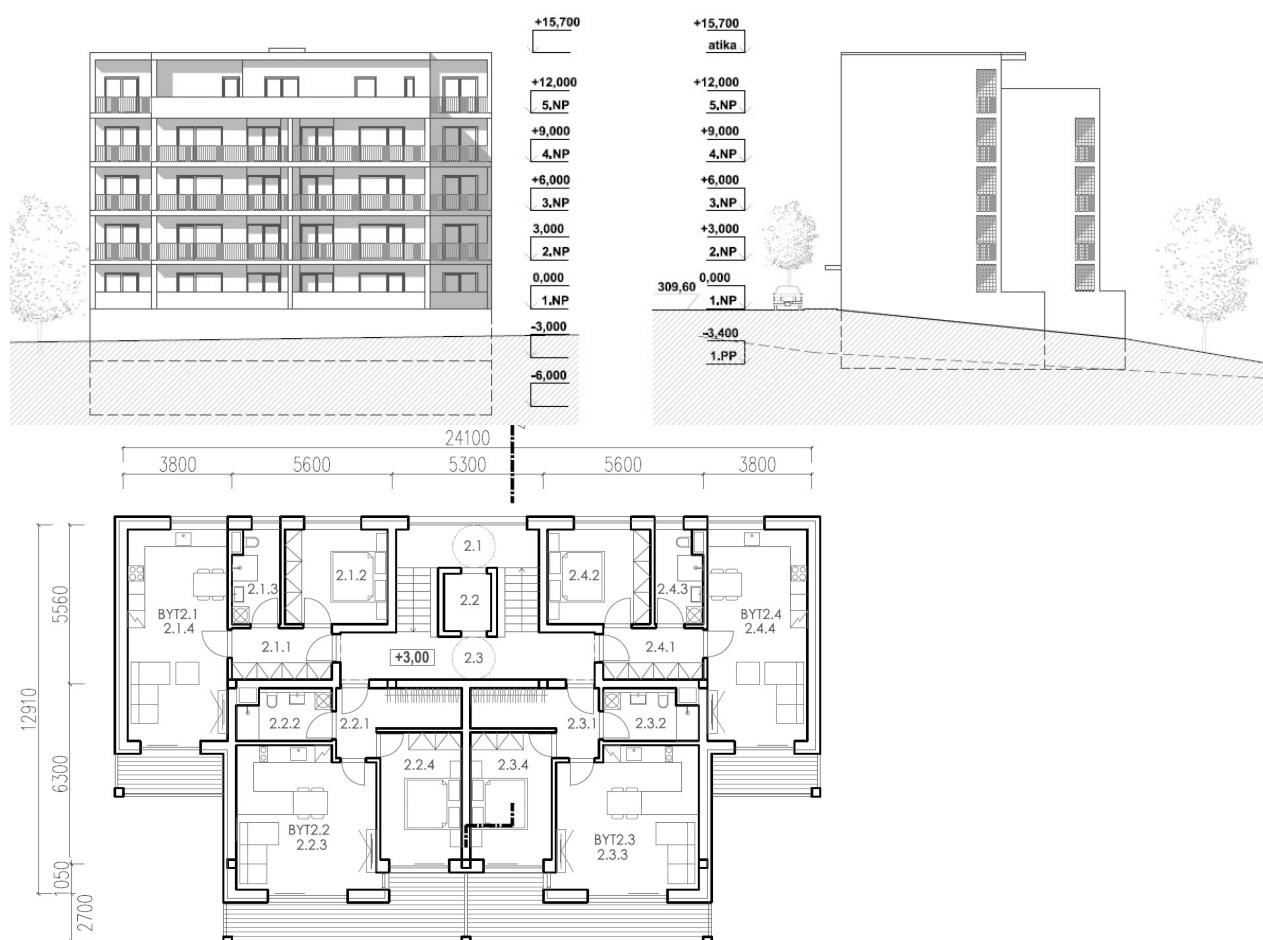
Domy typu A

Jedná se o 4 bytové domy označené jako A1, A2, A3 a A4 s 5 nadzemními podlažími a jedním podzemním podlažím s vybudovanými garážovými stáními. Domy A3 a A4 budou mít ještě v části půdorysu 2. podzemní podlaží s technickými místnostmi a sklepními kójiemi pro nájemníky. Celkem bude v domech 80 bytů. V 1. podzemním podlaží domů budou vybudována garážová stání s celkovou kapacitou 59 osobních vozidel.

Tab.: Skladba bytů v jednotlivých domech:

	1kk	1+1	2kk	Celkem
A1	13	2	8	23
A2	2		17	19
A3	1		18	19
A4	1		18	19

Obr.: Vzhled a dispoziční uspořádání - typ A:



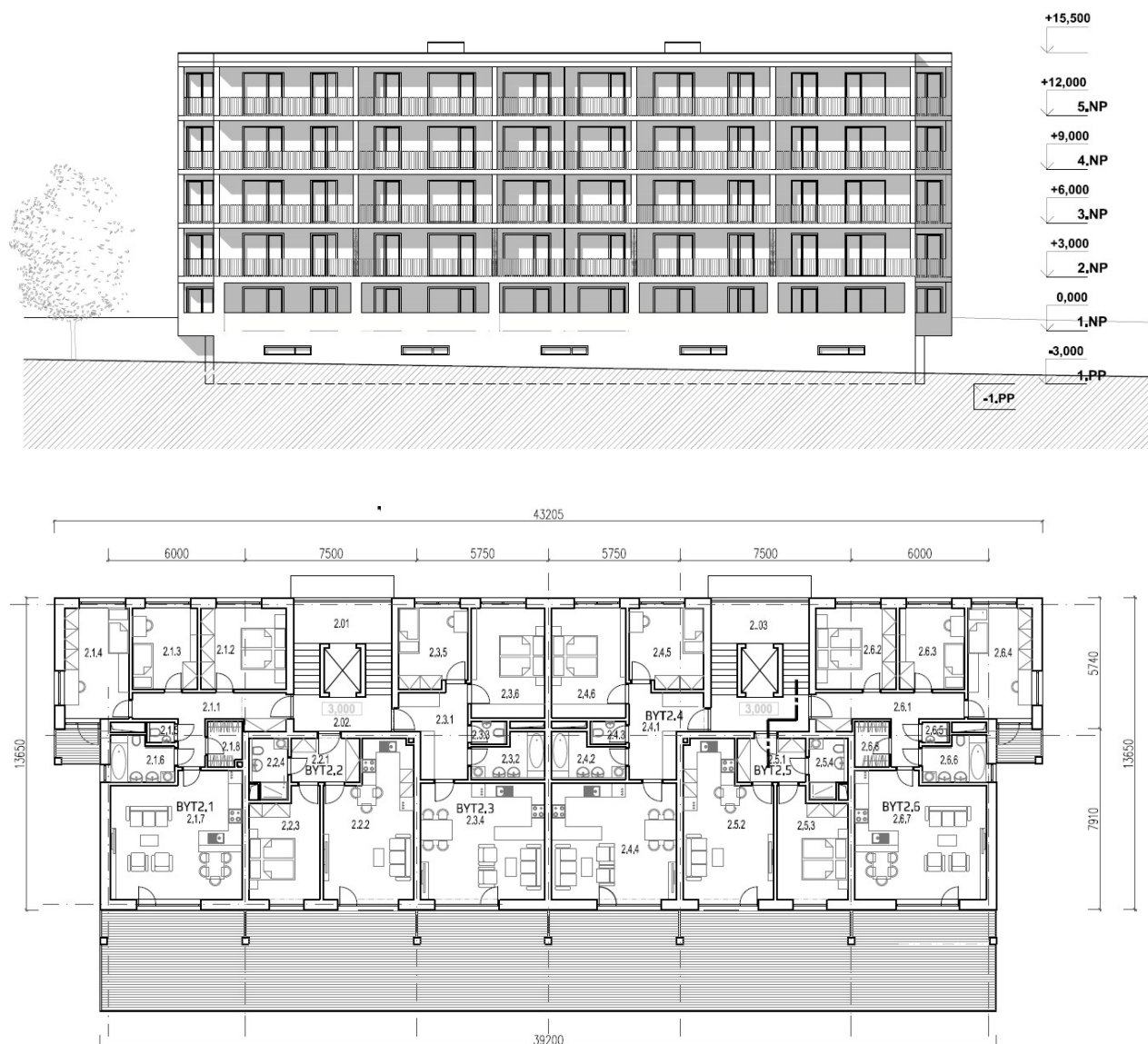
Domy typu B

Jedná se o 2 bytové domy označené jako B1 a B2 s 5 nadzemními podlažími a jedním propojeným podzemním podlažím s vybudovanými garážovými stáními. Celkem bude v domech 80 bytů. V 1. podzemním podlaží domů budou vybudována garážová stání s celkovou kapacitou 58 osobních vozidel.

Tab.: Skladba bytů v jednotlivých domech:

	2kk	3kk	4kk	Celkem
B1	39	-	-	39
B2	8	12	8	28

Obr.: Vzhled a dispoziční uspořádání - typ B:



Domy typu C

Jedná se o 2 bytové domy označené jako C1 a C2 s 6 nadzemními podlažími a jedním podzemním podlažím s vybudovanými garážovými stáními. Celkem bude v domech 62 bytů. V domě C1 budou v 1. a 2. nadzemním podlaží v části objektu vybudovány nebytové prostory pro občanskou vybavenost či služby (mateřská škola, kadeřnictví, ordinace atd.). V 1. podzemním podlaží domů budou vybudována garážová stání s celkovou kapacitou 36 osobních vozidel.

Tab.: Skladba bytů v jednotlivých domech:

	2kk	2+1	3kk	4kk	Nebyt. prostory	Celkem
C1	8	1	12	9	2	30
C2	8	2	12	10	-	32

Obr.: Vzhled a dispoziční uspořádání - typ C:



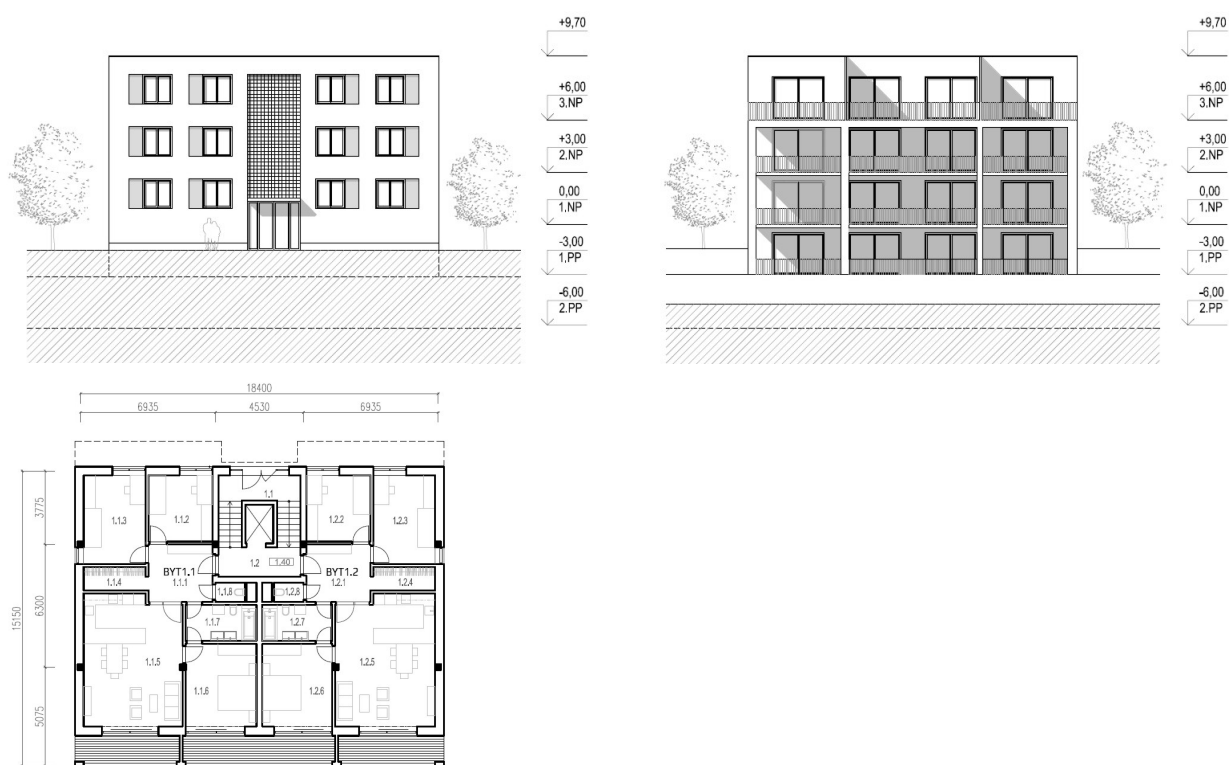
Domy typu D

Jedná se o 3 bytové domy označené jako D1, D2 a D3 s 4 nadzemními podlažími a jedním společným podzemním podlažím s vybudovanými garážovými stáními. V propojeném 1. podzemním podlaží domů (které bude zasahovat i pod mezery mezi domy) budou vybudována garážová stání s celkovou kapacitou 49 osobních vozidel.

Tab.: Skladba bytů v jednotlivých domech:

	3kk	4kk	Celkem
D1	2	6	8
D2	2	6	8
D3	2	6	8

Obr.: Vzhled a dispoziční uspořádání - typ D:



Domy typu E

Jedná se o 4 bytové domy označené jako E1, E2, E3 a E4 s 4 nadzemními podlažími a jedním společným podzemním podlažím s vybudovanými garážovými stáními. V propojeném 1. podzemním podlaží domů (které bude zasahovat i pod mezery mezi domy) budou vybudována garážová stání s celkovou kapacitou 31 osobních vozidel.

Tab.: Skladba bytů v jednotlivých domech:

	3kk	4kk	Celkem
E1	6	2	8
E2	6	2	8
E3	6	2	8
E3	6	2	8

Obr.: Vzhled a dispoziční uspořádání - typ E:



Etapu 1B - severovýchodní část

V rámci této etapy se předpokládá další výstavba v blízkosti realizace 1A. etapy výstavby Kamenný vrch II. Realizována bude výstavba 2 bytových domů typu C označené jako C3 a C4 a 24 rodinných domků se 2 nadzemními podlažími. Pro obsluhu bytových domů budou využívány příjezdové komunikace vybudované v předchozí etapě, přístup k rodinným domům bude po nově vybudované komunikaci.

Obr.: Celkové uspořádání etapy 1B, které navazuje na předchozí etapu 1A:



Tab.: etapa 1B výstavby:

Dům	Počet np.	Počet bytů	Výměra objektu (m ²)	Podzem. parkování
C3	6	32	719,4	32
C4	6	32	719,4	32
rodinné domy	2	1 x 24	82	24 x 1 garáž

Domy typu E

Jedná se o bytové domy (v návaznosti na předchozí etapu označované jako C3 a C4) se 6 nadzemními podlažími s celkem 63 byty. V domě C4 budou v 1. a 2. nadzemním podlaží v části objektu vybudovány nebytové prostory pro služby (kanceláře). V 1. podzemním podlaží domů budou vybudována garážová stání s celkovou kapacitou 36 osobních vozidel.

Tab.: Skladba bytů v jednotlivých domech:

	2kk	2+1	3kk	4kk	Nebyt. prostory	Celkem
C3	8	2	12	10		32
C4	10		11	10	2	31

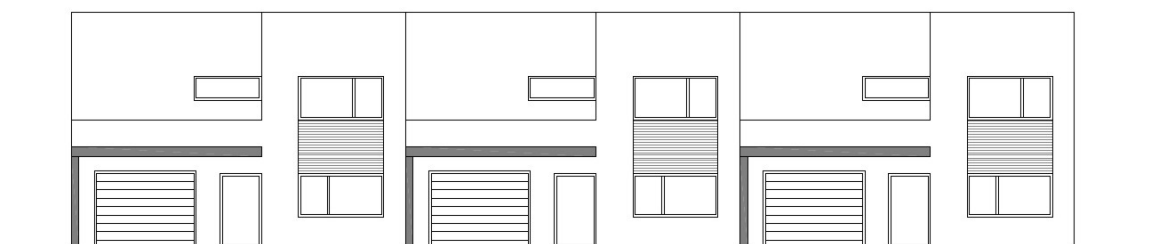
Obr.: Vzhled a dispoziční uspořádání - typ E:

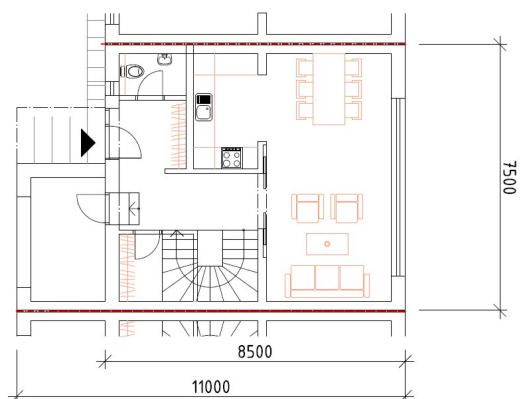


Rodinné Domy

Jedná se o 24 rodinných domů sdružených do skupin po 3 až 6 domech. Každý z domů bude mít 2 nadzemní podlaží, součástí každého domu bude garáž. Domy jsou navrženy na severovýchodním okraji území a jsou dopravně napojeny na novou komunikaci vedenou na severovýchodním okraji území výstavby, která bude vybudována v rámci této etapy. V prostoru mezi navrženými objekty a přístupovými komunikacemi bude upraven jako zeleň a bude navazovat na nově vybudovaný park.

Obr.: Vzhled a dispoziční uspořádání:





Etapa 2 - západní část

V rámci této etapy se předpokládá výstavba celkem 16 bytových domů a 24 rodinných domků. Jsou uvažovány 4 typy bytových domů. Navrženy jsou typy A (5 domů), typ B (2 domy, typ C (4 domy) a typ D (5 domů). Dále jsou zde navrženy na severním okraji tohoto území rodinné domy se 2 nadzemními podlažími, domy budou sdruženy do trojic, celkem je navržena výstavba 24 rodinných domů. Domy budou umístěny u nově vybudovaných komunikací napojených z jihu na ulici Petra Křivky a západním směrem pak na ul. Chironovu.

Domy jsou dostupné ze 3 komunikací vedených po vrstevnici ve směru východ-západ. Podél komunikací, mezi skupinami domů typu A a D a domy typu B a C, jsou navržena kolmá parkovací stání o celkové počti 214 osobních vozidel a po obou stranách vozovky chodníky pro pěší (u severní komunikace je chodník pouze na jedné straně). Pěší cesta je napojena na stávající chodník ulice Petra Křivky. Silnice je napojena na ulici Petra Křivky na jihu a západním směrem pak na ul. Chironovu.

Mezi skupinami parkovacích stání je uvažovaná vzrostlá zeleň, kolem domů a vjezdů do podzemních garáží travnaté plochy se zelení a posezením.

Obr.: Celkové uspořádání etapy 2 v západní části řešeného území:



Tab.: etapa 2 výstavby:

Dům	Počet np.	Počet bytů	Výměra objektu (m ²)	Podzem. parkování
A5	5	22	393,3	13
A6	5	22	393,3	13
A7	5	22	393,3	13
A8	5	22	393,3	13
A9	5	22	393,3	13
B3	5	28	741	22
B4	5	28	741	22 (+13 mezi objekty)
C5	6	32	719,4	18
C6	6	32	719,4	18
C7	6	32	719,4	18
C8	6	32	719,4	18
D1	4	12	299,9	12
D2	4	12	299,9	12
D3	4	12	299,9	12
D4	4	12	299,9	12
D5	4	12	299,9	12

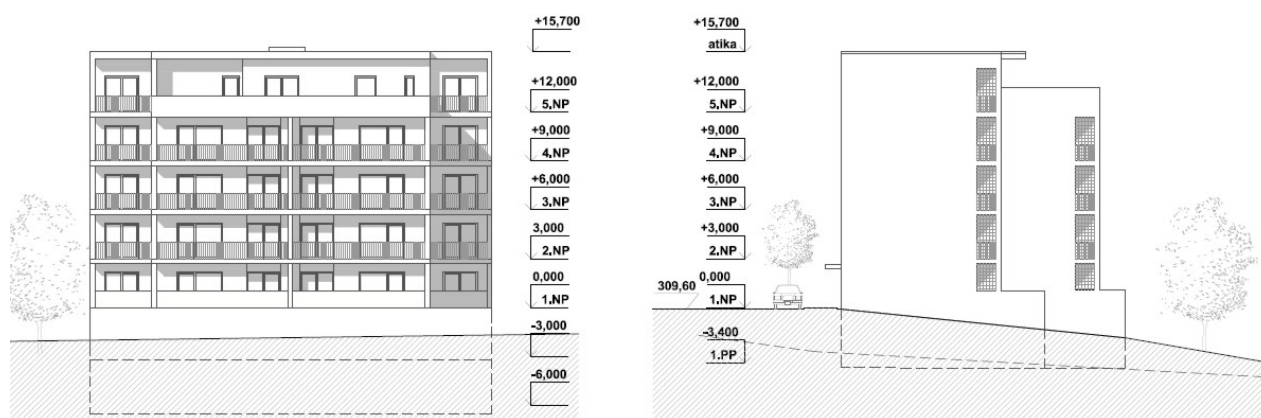
Domy typu A

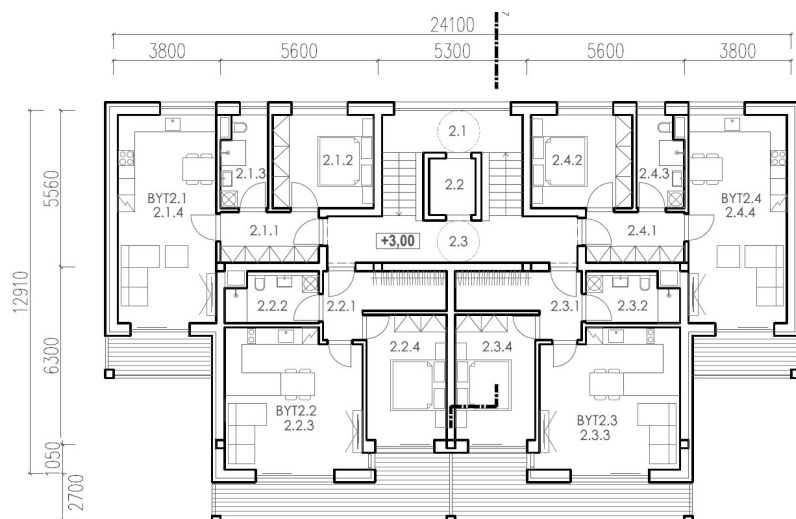
Jedná se o 4 bytové domy označené jako A5, A6, A7, A8 a A9 s 5 nadzemními podlažími a jedním podzemním podlažím s vybudovanými garážovými stáními. V 1. podzemním podlaží domů budou vybudována garážová stání s celkovou kapacitou 65 osobních vozidel.

Tab.: Skladba bytů v jednotlivých domech:

	1kk	2kk	Celkem
A5	14	8	22
A6	14	8	22
A7	14	8	22
A8	14	8	22
A9	14	8	22

Obr.: Vzhled a dispoziční uspořádání - typ A:





Domy typu B

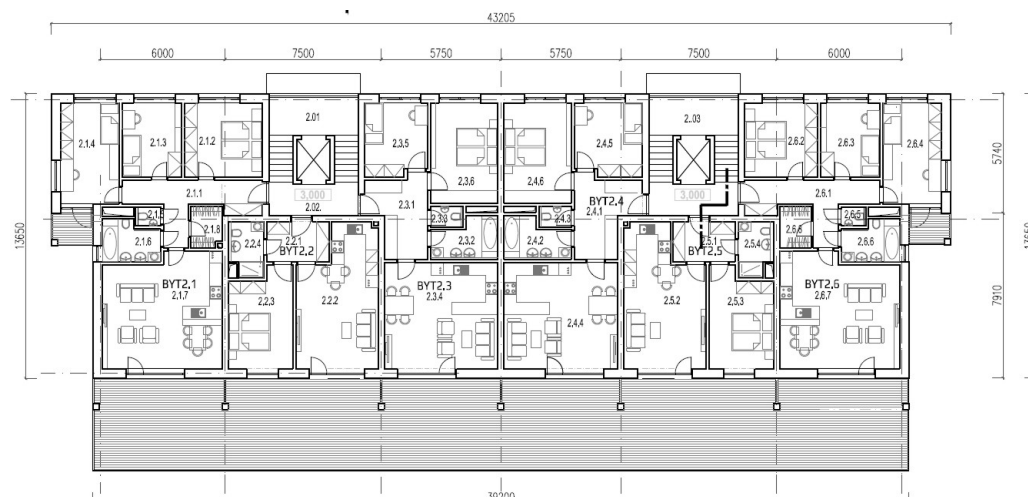
Jedná se o 2 bytové domy označené jako B3 a B4 s 5 nadzemními podlažími a jedním propojeným podzemním podlažím s vybudovanými garážovými stáními. V 1. podzemním podlaží domů budou vybudována garážová stání s celkovou kapacitou 57 osobních vozidel.

Tab.: Skladba bytů v jednotlivých domech:

	2kk	3kk	4kk	Celkem
B1	8	12	8	28
B2	8	12	8	28

Obr.: Vzhled a dispoziční uspořádání - typ B:





Domy typu C

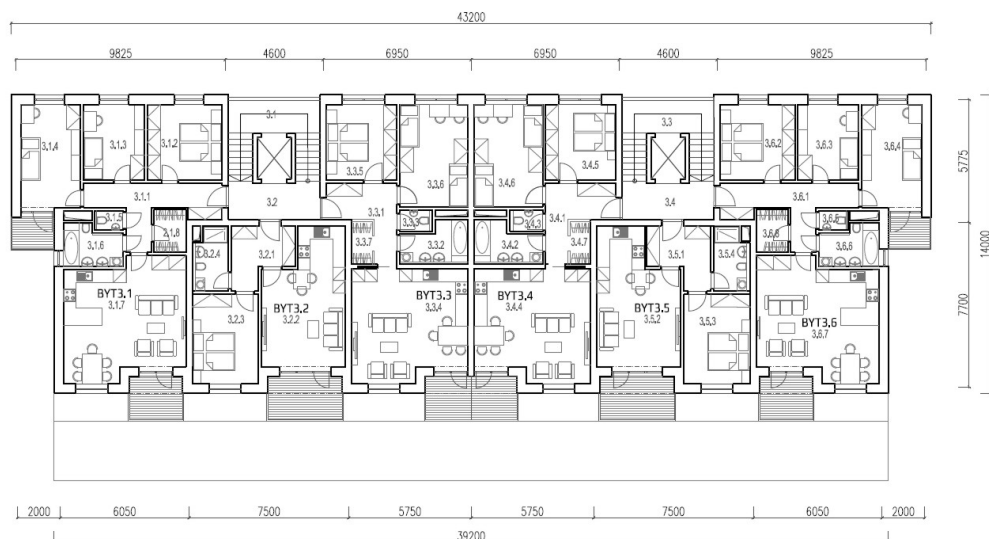
Jedná se o 4 bytové domy označené jako C5, C6, C7 a C8 s 6 nadzemními podlažími a jedním podzemním podlažím s vybudovanými garážovými stáními. Celkem bude v domech 128 bytů. V 1. podzemním podlaží domů budou vybudována garážová stání s celkovou kapacitou 72 osobních vozidel.

Tab.: Skladba bytů v jednotlivých domech:

	2kk	3kk	4kk	Celkem
C5	9	13	10	32
C6	9	13	10	32
C7	9	13	10	32
C8	9	13	10	32

Obr.: Vzhled a dispoziční uspořádání - typ C:





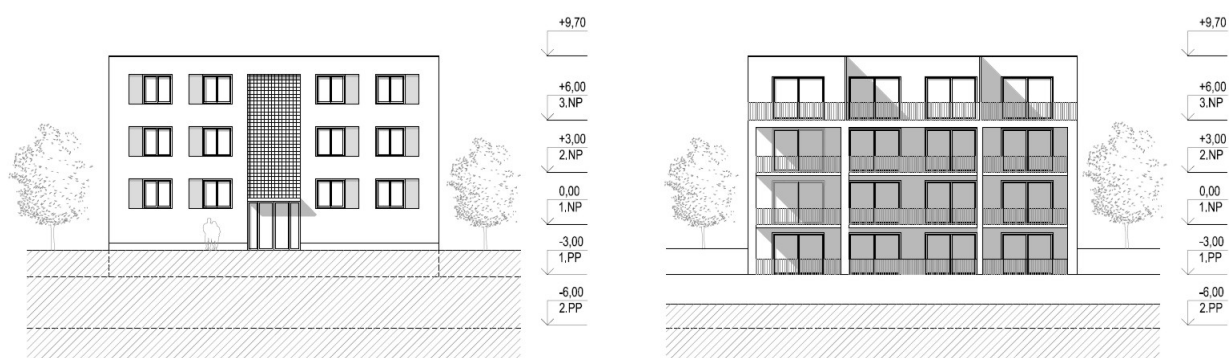
Domy typu D

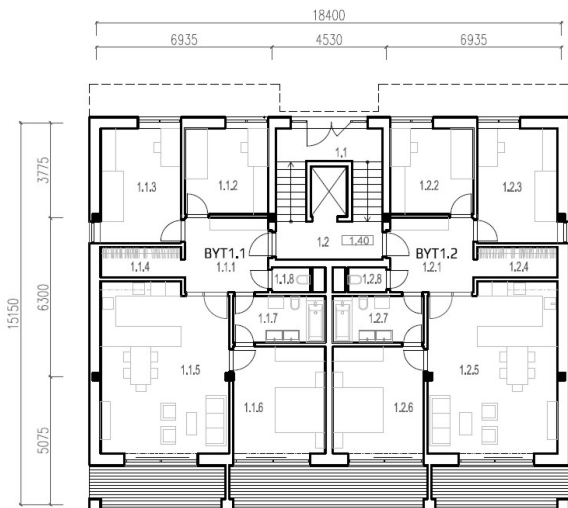
Jedná se o 3 bytové domy označené jako D4, D5, D6, D7 a D8 s 4 nadzemními podlažími a jedním podzemním podlažím s vybudovanými garážovými stáními. V 1. podzemním podlaží domů budou vybudována garážová stání s celkovou kapacitou 60 osobních vozidel.

Tab.: Skladba bytů v jednotlivých domech:

	2kk	3kk	Celkem
D4	6	6	12
D5	6	6	12
D6	6	6	12
D7	6	6	12
D8	6	6	12

Obr.: Vzhled a dispoziční uspořádání - typ C:





Rodinné domy

Jedná se o 24 rodinných domů se 2 nadzemními podlažními, sdružených do trojic, které jsou navrženy na severním okraji území a jsou dopravně napojeny na novou komunikaci vedenou na severním okraji území výstavby a navazující na ulici Chironovu.

Obr.: Vzhled a dispoziční uspořádání (2NP):



Stručný popis technického a technologického řešení záměru

Splašková kanalizace

Splaškové vody ze sociálních zařízení budou odvedeny do areálové splaškové kanalizace, zaústěné do stávající splaškové kanalizace vedoucí podél ulice Petra Křivky. Technologická voda není požadována a nebude tedy ani třeba likvidovat technologické odpadní vody.

Dešťová kanalizace

Funkční systém dešťových vod v oblasti bude řešen soustavou retenčních zařízení, které umožní pomocí hospodaření s dešťovými vodami zadržet maximálně vodu v krajině s ohledem na její geologické možnosti. Bytová výstavba bude zastřešena zelenými plochými střechami, kde bude přebytečná voda zadržena s bezpečnostním přelivem do okolní zeleně v bezprostřední blízkosti budov.

Dešťové vody ze zpevněných ploch budou odvedeny a přečištěny soustavou průlehu a ty pak převedeny přes OLK do retenční nádrže při ulici Petra Křivky. Retenční nádrž je navržena s ohledem na maximální povolený odtok provozovatelem do dešťové kanalizace. V případě dosažení hladiny Q100 voda bude přepadat přes bezpečnostní přeliv do suchého poldru a dále lokálně vsakována. Suchý poldr bude osezen vhodnou zelení schopnou se přizpůsobit proměnlivým podmínkám. Celý funkční systém je navržen s ohledem na přírodně blízká opatření.

Podrobné technické řešení bude zpracováno v dalším stupni projektové přípravy. S ohledem na místní geologické podmínky se předpokládá, že některá jezírka budou těsněna fólií a vody v nich nebudou vsakovány z důvodu nevhodných geologických podmínek (nestabilit). Podrobnosti technického řešení této soustavy budou podrobněji rozpracovány v následných stupních projektové dokumentace.

Tento princip nakládání se srážkovými vodami bude použit u obou etap záměru, ideově rozpracován je však zatím pouze pro 1. etapu (východ), proto na celkové situaci není pro 2. etapu zakreslen.

Vytápění

Bytové domy budou vytápěny z centrálního zdroje tepla (Teplárny Brno). Rodinné domy bude snaha napojit rovněž na centrální vytápění, nicméně vzhledem k neekonomičnosti rozvodů bude pravděpodobně spíše varianta elektrického vytápění kombinovaného s tepelnými čerpadly - domy budou nízkoenergetické, s příkonem vytápění cca 6-8 kW na dům, variantně 8-10 kW na dům.

Přípojky inženýrských sítí

V rámci stavby budou provedeny nové přípojky z jednotlivých distribučních sítí vedených podél ul. Petra Křivky.

Sadové úpravy

Nezpevněné plochy mezi objekty budou pokryty zelení. Především se bude jednat o trávniky doplněné výsadbami stromů a keřů. Podrobnější údaje o sadových úpravách budou k dispozici v dalším stupni projektové přípravy záměru.

V prostoru mezi plochami etapy 1B a etapy 2 bude vytvořen park s částečně relaxačně rekreační funkcí. Park bude respektovat tvar terénu a bude využívat převýšení k vytvoření procházkových tras ve formě pěšin vedených po vrstevnici s lavičkami. Místa v terénu s menším sklonem budou využita k vytvoření plošin pro relaxaci, menších dětských hřišť a podobně. Podrobnější řešení bude předmětem projektu v další fázi přípravy stavby, součástí projektu bude i návrh sadových úprav.

Obr.: Předpokládané řešení parku:



III.

Vymezení a charakteristika posuzovaného území

3.1. Přírodní charakteristika území

Biogeografické poměry

Řešené území leží v jihovýchodní části Brněnského bioregionu (1.24). Bioregion má ve směru S-J protáhlý tvar a má rozlohu 807 km². Tvoří jej okrajové vrchoviny Hercynika, v rámci nichž zabírá geomorfologické celky Bobravská vrchovina, střední část Boskovické brázdy, dále východní okraj Křižanovské vrchoviny a západní okraj Dražanské vrchoviny. Leží na východním okraji hercynské podprovincie, a je zde patrný panonský a karpatský vliv. Vliv Alp i zastoupení termofilních druhů je oproti sousednímu Jevišovickému bioregionu (1.23) ale podstatně nižší. Bioregion je tvořen soustavou granodioritových hřbetů a prolomů vyplněných sprašemi. V průlomových údolích řek se nachází poměrně pestrá mozaika stanovišť, zahrnující jak segmenty teplomilné, tak i podhorské bioty. V území převažuje 3. vegetační stupeň (dubo-bukový) s významným zastoupením 2., buko-dubového stupně a ostrovů 4., bukového stupně. Do netypické části bioregionu patří vyšší Hořícká vrchovina s květnatými bučinami, která je velmi blízká charakteru Dražanské vrchoviny, a okrajové svahy Českomoravské vrchoviny, které tvoří přechod do Velkomeziříčského (1.50), popř. Sýkořského bioregionu (1.51).

V rámci význačného zastoupení lesů se dodnes zachovaly rozsáhlé dubohabřiny a bučiny.

Bioregion leží na rozhraní termofytika a mezofytika, což se odráží ve vysoké diverzitě bioty. K termofytiku náleží fyto geografický okres 16. Znojensko-bměnská pahorkatina, který do bioregionu zasahuje svou severozápadní částí. K mezofytiku pak patří střední a severní část fyto geografického okresu 68. Moravské podhůří Vysočiny, ovšem bez severozápadně a severně směřujících výběžků.

Vegetační stupně (Skalický): kolinní až suprakolinní (submontánní).

Rekonstrukčně, v potenciální přirozené vegetaci, převažují v nižších polohách hercynské dubohabřiny (*Melampyro nemorosi-Carpinetum*), méně již pak karpatské dubohabřiny (*Carici pilosae-Carpinetum*), zejména ve východní části (již mimo zájmové území), řidčeji pak teplomilné doubravy *Potentillo albae-Quercetum*, na vápencích i dřínové doubravy *Como-Quercetum*. Ve vyšších polohách jsou hojnější bučiny (zejména *Melico-Fagetum*). Na prudších konvexních svazích s převažující jižní orientací jsou to teplomilné doubravy vázané na kyselejší podklad charakteru břekových doubrav (*Sorbo torminalis-Quercetum*). Na svazích s převažující severní orientací se vyskytují acidofilní doubravy (*Luzulo albidae-Quercetum*). Konkávní partie hostí suťové lesy (*Aceri-Carpinetum*, vzácněji i *Dentario enneaphylli-Fagetum*). Podél větších vodních toků jsou olšiny *Stellario-Alnetum glutinosae*, podél potůčků pak *Carici remotae-Fraxinetum*. Větší vodní toky jsou lemovány vegetací svazu *Phalaridion arundinaceae*. Primární bezlesí je vyvinuto velmi vzácně, zastoupené vegetací svazu *Alyso-Festucion pallentis* a *Geranion sanguinei*.

Přirozená náhradní vegetace na nejextrémnějších stanovištích odpovídá xerotermním trávničkům svazu *Festucion valesiaccae*, jež se však vyskytují velmi vzácně, v lemech je vyvinuta vegetace svazu *Geranion sanguinei*, řidčeji i *Trifolion medii*. Louky jsou vesměs mezofilního typu svazu *Arrhenatherion*, na řidce se vyskytující prameništích je zastoupen svaz *Calthion*, pomístně i s náznaky slabého slatinění. Křoviny náleží svazu *Prunion spinosae*, ojediněle na nejextrémnějších stanovištích i *Prunion fruticosae*.

Floristická skladba odpovídá poloze bioregionu na okraji hercynské podprovincie a kontaktu se severopanonskou podprovincií. Skladba mezních a exklávních prvků je podobná jako v Jevišovickém bioregionu. Převažují prvky středoevropské, hercynské, a to zejména v lesní flóře, vzácně se objevují i druhy karpatského migrantu. Panonské druhy jsou sice lokálně omezené, avšak čteně se vyskytující na většinou vápencových ostrůvcích. Norické druhy vyznívají směrem od jihu, zástupci pravých dealpidů a perialpidů jsou zastoupeni ojediněle. Řídký je v bioregionu také výskyt slatiných druhů.

Fauna regionu je přechodného charakteru mezi třemi podprovincemi, a to ze severu a severozápadu hercynskou, z jihu panonskou a z východu doznívají vlivy karpatské výskytem měkkýšů. Fauna regionu je také silně ovlivněna brněnskou aglomerací, projevující se synantropním výskytem a sekundární změnou rozšíření různých druhů. Většinu ochuzené fauny představují lesní druhy. Zástupci panonského prvku dodnes přežívají na některých xerotermních lokalitách, přičemž v posledním desetiletí dochází k jejich šíření i hlouběji do nitra bioregionu

průlomovými údolími řek (Svratka, Svitava), kde se uchycují na příhodných stanovištích. Svratka náleží parmovému pásmu, Svitava pak k přechodu parmového a lipanového pásma, menší vodní toky patří k pásmu pstruhovému.

(převzato z CULEK, M. a kol. 2013: Biogeografické regiony České republiky. Masarykova univerzita Brno. 448 s., volně upraveno)

Z hlediska nižších biogeografických jednotek, jsou v rámci hodnoceného území na chorické úrovni zastoupeny následující biochory:

2Be Erodované plošiny na spraších 2. v.s.

2PP Pahorkatiny na neutrálních plutonitech 2. v.s.

3VP Vrchoviny na neutrálních plutonitech 3. v.s.

Geomorfologické poměry

Hodnocené území z hlediska geomorfologického utvářejí následující jednotky:

soustava: *Česko-moravská soustava*

podsoustava: *Brněnská vrchovina*

celek: *Bobravská vrchovina*

podcelek: *Lipovská vrchovina*

okrsek: *Kohoutovická vrchovina*

Geologické poměry

Geologický podklad v zájmovém území tvoří v jižní části kvarterní uloženiny, jež vyplňují amfiteátr kotlovité sníženiny, a to spráše při bázi úpatí, ale ve východní části také antropogenní uloženiny (z doby výstavby sídliště Kamenný vrch), svahy výše pak hlinitokamenité až kamenitohlinité svahoviny,. V území nad sníženinou výše a na hřbítích při jejím obvodu vystupují vyvěřelé horniny krystalinika. V jihovýchodní a východní části ultramafické horniny, metagabro až metadiorit, větší část území a vč. jeho západního okraje pak amfibolický až biotit-amfibolický diorit až metadiorit.

Pedologické poměry

Z půd jsou zastoupeny v rámci báze kotlovité sníženiny hnědozemě oglejené, výše pak hnědozemě modální. Výše položené území nad sníženinou zahrnující svahy a hřbety vyplňují kabiszemě modální.

Klimatické poměry

Tab.:Klimatické charakteristiky

Klimatické charakteristiky	T2	T4
Počet letních dnů	50-60	60-70
Počet dnů s prům. teplotou 10 °C a více	160-170	170-180
Počet mrazových dnů	100 - 110	100 - 110
Počet ledových dnů	30-40	30-40
Průměrná teplota v lednu	-2 - -3	-2 - -3
Průměrná teplota v dubnu	18-19	19-20
Průměrná teplota v červenci	8-9	9-10
Průměrná teplota v říjnu	7-9	9-10
Prům. počet dnů se srážkami 1 mm a více	90-100	80-90
Srážkový úhrn ve vegetačním období	350-400	300-350
Srážkový úhrn v zimním období	200-300	200-300
Počet dnů se sněhovou pokrývkou	40-50	40-50
Počet dnů zamračených	40-50	50-60
Počet dnů jasných	120-140	110-120

Hodnocené území leží dle Quitta (1971) leží v mírně teplé oblasti při rozhraní T2 a T4. Podnebí lze charakterizovat jako teplé. Oblast leží při výrazném rozhraní - na jižním okraji Českého masivu odkud se otevírá do nížinného území jihomoravské Panonie. Je zčásti ovlivněna srážkovým stínem východního svahu masivu Českomoravské vrchoviny,

nicméně vyšší podíl lesních celků v okolí (směrem na sever až severozápad) se na celkovém místním klimatu ještě částečně projevuje. S ohledem na členitější georeliéf, se zde uplatňují teplotní inverze.

Zvláště chráněná území, Natura 2000

- Přírodní památka Kamenný vrch o rozloze cca 15,02 ha, vyhlášena v roce 1978 (nově vyhlášena v roce 1989)
- Natura 2000 - evropsky významná lokalita (CZ0624067) Kamenný vrch o rozloze 13,8 ha

Uzemní systém ekologické stability

Dotčené území ani blízkého přilehlé okolí do žádné ze skladebných částí ÚSES nezasahuje. V širším okolí hodnoceného území je vymezena celá řada skladebných částí ÚSES. Severně od prostoru záměru (nad silnicí - ulice Nad Pisárkami) prochází lesním celkem větev regionálního biokoridoru a do něj vložených lokálních biocenter, který je napojen do regionálního biocentra, které se rozkládá východně od areálu hotelu Myslivna. Z něj na jih prochází lokální biokoridor napojený do prostoru PR/EVL Kamenný vrch.

Významné krajinné prvky

V řešeném území ani v jeho bezprostřední blízkosti nebyly zaregistrovány žádné VKP, ani zde nejsou přítomny VKP ze zákona.

Nejbližší registrované VKP se nachází severozápadně až jihozápadně od zájmového území, cca ve vzdálenosti v rozmezí 0,8 - 1,1 km (VKP Bosonožský lom, Líchy, Sedla, Tribuna a Velké pole). Nejbližším VKP ze zákona jsou lesní celky nacházející se mezi Kohoutovicemi a Novým Lískovcem.

3.2. Historická a kulturní charakteristika

Historická charakteristika

Hodnocené území leží při jihozápadním okraji města Brna. Leží převážně v k.ú. Nový Lískovec, dále zasahuje do k.ú. Starý Lískovec, Bosonohy a Ostopovice. Z hlediska správního je převážně součástí městské části Brno - Nový Lískovec.

Výhledná, jižně orientovaná poloha území při úpatí Kamenného vrchu, od severu chráněná lesy byla pro trvalejší osídlení velmi příznivá již v pravěkém období, což dokládají nálezy z neolitu, kdy zde byly při výstavbě sídliště, západního dálničního přivaděče v roce 1971 a tzv. "Pražské radiály" v roce 1989 nalezeny četné doklady přítomnosti rozsáhlých sídlišť kultury s lineární keramikou a moravskou malovanou keramikou, rovněž jordanovské kultury z počátku pozdní doby kamenné, a jevišovické kultury ze starší doby železné.

Širší území bylo souvisleji kolonizováno až v průběhu 13. století, s ohledem na prostor města Brna proběhla soustavnější kolonizace v tomto území mnohem dříve, již v průběhu 12. století, přičemž jádrová oblast brněnské kotliny s brněnským hradem údělných přemyslovských knížat v prostoru Starého Brna a Petrské výšiny byla již kolonizována od raného středověku, cca od počátku 10. století a zřejmě i dříve, v souvislosti s ústřední správní funkcí Brněnského hradu (vedle Olomouce a Znojma) po připojení Moravy k Českému státu na počátku 11. století.

Ve středověku se s vysokou pravděpodobností na území dnešního Nového Lískovce v místě současné Rybnické ulice nacházela osada Rybníky, trvale náležející k proboštství v Komárově. Osada zanikla v důsledku husitských nebo česko-uherských válek. Pozemky zde pak užívali poddaní ze Starého Brna, Nových Sadů, Trnitě, Komárova, Horních Heršpic, Bohunic, Lískovce a Bosonoh. Roku 1528 tuto pustou osadu předal poslední komárovský probošt ke kapitule sv. Petra v Brně.

Dnešní katastr Nového Lískovce je vlastně novodobě vyčleněné území. Původně byl součástí katastrů obcí Lískovec a Bohunice, jen nepatrná část na jihozápadě náležela k Bosonohám. Před vznikem Nového Lískovce se na jeho území rozkládaly políčka, sady, pastviny a vinohrady. Tato maloplošná mozaika prakticky přetrvávala až do poloviny 70 let. Novodobé počátky osídlení a tedy zástavby dnešního Nového Lískovce, spadají do roku 1894, kdy si zde bez vědomí obce Lískovce postavil domek blanenský stolař Antonín Hrazdíra. Roku 1896 pak po jednání získal dodatečné stavební povolení. Brzy zde začaly přibývat další domy, ale jen v části, která tehdy náležela k Lískovci, zatímco v původně bohunické části se až do roku 1919 nestavělo, protože tehdejší obec Bohunice zde výstavbu

nechtěla povolovat. Roku 1906 tu pak začali stavitel Uherka s podnikatelem Bílkem a ostatními firmami stavět další domy. Největší zájem o bydlení zde projeví především brněnští Němci. Proto téhož roku založilo několik českých obyvatel za účelem obrany proti germanizaci Nového Lískovce místní odbor Národní jednoty pro jihozápadní Moravu. Roku 1907 zde byla otevřena škola. V roce 1910 měla osada již 117 domů s 568 obyvateli. Významným počinem pro Nový Lískovec představovala výstavba spojovací komunikace mezi Pisárkami a Jihlavskou silnicí v letech 1911-1914.

16. dubna 1919 byly obce Lískovec a Bohunice připojeny k Brnu v rámci vytvoření tzv. Velkého Brna, čímž stavební omezení v bohunické části pozbylo smysl. Poté se zástavba Nového Lískovce rozrůstá i směrem na severozápad původního katastru Bohunic. Se Starým Lískovcem tvořila většina novodobého katastru Nového Lískovce společný katastr až do 60. let, kdy oddělením severní části Lískovce a severozápadní části původního katastru Bohunic vzniklo katastrální území Nový Lískovec.

Ve 30. letech 20. století byla ukončena výstavba patrových „dvojdomků“. Na konci druhé světové války bylo při osvobozování Nového Lískovce poškozeno 51 domů těžce a 91 domů lehce. Území na Kamenném vrchu bylo za 2. světové války využíváno jako vojenské cvičiště německé armády (zákopy a dělostřelecká technika). V roce 1978 bylo toto území vyhlášeno jako chráněný přírodní útvar (obdoba dnešních ZCHÚ).

Ulicí Chironovou a Jihlavskou proházela část původní trasy Masarykova okruhu. Na ulici Jihlavské je dochován zbytek depa (z let provozu úseku 1975 - 1986).

Zcela zásadní změnou v celkové tvářnosti širšího území byla výstavba panelových sídlišť. V roce 1971 v nedalekých Bohunicích a ve Starém Lískovci a roku 1975 v Novém Lískovci, která přesáhla i na tehdejší pozemky Starého Lískovce. Z toho důvodu došlo k dalším výrazným změnám katastrální hranice mezi Starým a Novým Lískovcem, čímž se katastr Nového Lískovce na úkor Starého Lískovce výrazně zvětšil, a to z původních necelých 113 hektarů na téměř 166 hektarů. Součástí katastru Nového Lískovce se při této úpravě stala i půda, která do 60. let 20. století náležela k Bosonohám a poté přešla ke Starému Lískovci. K další drobné změně správní hranice městských částí Brno-Nový Lískovec a Brno-Starý Lískovec v roce 2012. V letech 1985 - 1990 vznikalo poslední brněnské panelové sídliště Kamenný vrch. V letech 1995-1996 pak byl na severovýchodě Nového Lískovce proražen Pisárecký tunel otevřený veřejnosti v roce 1998 jako součást VMO.

Kulturní charakteristika

Je dána způsobem využívání přírodních zdrojů člověkem a stopami, které v krajině zanechal. Určuje ji především historický vývoj a převažující způsob kultivace.

Z hlediska krajinně typologického je hodnocené území, tj. dotčený krajinný prostor (DokP) součástí makrotypu *CZ 11.1 - středověké sídelní krajiny hercynika*, který zabírá velmi rozsáhlé a souvislé území pahorkatin a vrchovin hercynika. V rámci prostoru jihozápadního okraje města Brna se však jedná o urbanizované území. S ohledem na výrazný podíl přírodní složky v podobě rozsáhlejšího lesního celku Kohoutovických lesů od severozápadu a severu obklopující Nový Lískovec, se jedná o kombinaci lesní krajiny a krajiny urbanizované. Směrem na jih se území otevírá do suburbanizované krajiny jihozápadního okraje Brna. Území bylo souvisleji kolonizováno až v průběhu 13. století, s ohledem na prostor města Brna, proběhla soustavnější kolonizace již v průběhu 12. století, v jádrové části brněnské kotliny ještě dříve.

Hodnocené území tvoří urbanizovaný prostor Nového Lískovce zahrnující prostor stávající zástavby sídliště Kamenný vrch v okolí ulice Petra Křivky, Chironovy a Koniklecové a nezastavěnou enklávu svahu nad sídlištěm severně. Je pohledově otevřeno na jih a jihozápad, kam klesá a od severozápadu, severu a severovýchodu je zřetelně vymezeno svahem zeleně bývalých zahrádek a nad ním pak procházejícím plochým lesnatým hřbetem Kohoutovických lesů. Od východu je méně zřetelně vymezeno klesáním hřbetu Kamenného vrchu tvořeného zelení zahrádek a travnatou lesostepí.

Přirozenou přírodní dominantou území jsou lesostepní stráň Kamenného vrchu a lesní celek Kohoutovických lesů, představující výrazný „zelený klín“ přírodního rámce, který proniká do urbanizovaného prostředí města a výrazně se spolupodílí na tvářnosti zdejší krajiny. Zeleň lesních celků vytváří kontrast se sídlištní zástavbou upořádanou do pásů, zčásti kopírující průběh hrany svahu/úpatí Kamenného vrchu. Jemnou mozaiku pak tvoří zeleň zahrádkářských kolonií na svazích Kamenného vrchu přecházející v četná křovinatá lada. Mezi ulicí Chironovou a Petra Křivky pak zástavba sídliště vytváří prostor charakteru amfiteátru se zástavbou po jeho obvodu, s rozsáhlou parkovou plochou v centrální části.

Krajinná matrice je výrazně kontrastní, zahrnuje zelený rámec tvořený lesními celky a zbytky maloplošné struktury zahrádek, vč. křovinatých lesostepních lad, do nichž proniká antropogenní struktura městské zástavby sídlišť.

3.3. Vymezení a charakteristika potenciálně dotčených krajiných prostorů

Rozumí se jimi území, které může být záměrem pohledově ovlivněno. Taková území můžeme označit jako potenciálně dotčený krajiný prostor (DoKP). DoKP může být tvořen jedním nebo i více místy krajinného rázu (MKR). DoKP leží v geomorfologickém okrsku Kohoutovická vrchovina. Dotčený krajiný prostor zahrnuje 1 místo krajinného rázu (MKR):

- Svahy a úpatí Kamenného vrchu

Celková charakteristika

DoKP tvoří výsek zastavěného území Nového Lískovce s mírně kotlovitou závěrovou částí svahu Kamenného vrchu nad sídlištěm. Od západu je DoKP zčásti vymezen úbočím svahu podél hřbetu Kamenného vrchu klesající na jih. Od západu je DoKP v severní části částečně vymezen úbočím svahu u silnice do Kohoutovic, ale především pak, dál na západě, severojižním úbočím výběžku svahu Achtelek v k.ú. Bosonohy. Severní pohledový horizont DoKP je zřetelně tvořen stoupajícím terénem svahu Kamenného vrchu a lesnatého celku Kohoutovických lesů. Jižní pohledový horizont je dán otevřenou krajinou a celkově klesajícím průběhem terénu na jih směrem, k dálnici D1 kde DoKP doznívá.

Výrazný je zejména severojižní gradient, zřetelné vymezení severním pohledovým horizontem tvořeným mozaikou lesů a zahrádkářských kolonií. Uvnitř DoKP jsou zřetelné rozdíly ve vnímání celkového kontextu. Jiné je vnímání z otevřených poloh Kamenného vrchu, s uplatněním širokých průhledů směrem na jih, kde se vizuálně uplatňuje okraj sídlištní zástavby Brna na pozadí okolní krajinné rámce - přechody z Dyjskosvrateckého úvalu do okrajových poloh pahorkatin Českého masivu- Bobravské vrchoviny), jiné z více uzavřeného prostoru městské zástavby sídliště či z otevřených prostorů zemědělských enkláv východně od Bosonoh. Charakteristická je tak značná prostorová členitost a zřetelný kontrast přírodního rámce s urbanizovanými prostory.

Významné znaky přírodní charakteristiky KR

Členitý georeliéf - prudké svahy a hřbety Kamenného vrchu. Rozsáhlé a místy i kompaktní lesní celky, s četným zastoupením porostů s přirozenou druhovou skladbou, stepní lada (dubohabřiny, teplomilné a acidofilní doubravy, teplomilné lesostepní trávníky). Zřetelné rámování území lesnatými hřbety v severním pohledovém horizontu.

Významné znaky kulturní a historické charakteristiky

Ve struktuře obytné zástavby města dominuje panelová vysokopodlažní zástavba sídliště Kamenný vrch, která po vrstevnici kopíruje průběh výběžku svahu Kamenného vrchu. Mezi ulicemi Chironova a Petra Křivky je zástavba rozmístěna po obvodu sníženiny, která tvoří rozsáhlé území parku. Dosud nezastavěný jižně orientovaný svah pak na severu vytváří kotlovité uzavření v severojižní ose celého prostoru ve formě amfiteátru. Zástavba východně, mezi ulicemi Petra Křivky a Svážnou, plošně pokrývá úpatí Kamenného vrchu a je vedena po vrstevnicích ve 4 řadách. Charakteristická je tedy lineární geometrizace zástavby sídliště sledující vrstevnicové uspořádání na úpatí a svahu Kamenného vrchu. Původní zástavba rodinných domů podél ulice Rybnické a výše, se nachází až severovýchodně, za terénní hranou jižního výběžku hřbetu Kamenného vrchu, na východně orientovaném svahu, prakticky již mimo DoKP.

Kulturní dominanty

V území zcela chybí historická zástavba. Za kulturní dominantu tak lze defacto považovat samotnou vysokopodlažní zástavbu sídliště. V pohledově dominantní poloze jsou zejména až 12ti podlažní domy podél ulice Koniklecové.

Harmonické měřítko a vztahy v krajině, estetické hodnoty

Vytvářejí je zejména kulturní prvky v částečném souladu s přírodními podmínkami - vrstevnicové uspořádání zástavby na úpatí a svahu Kamenného vrchu a zejména pak celkový krajiný kontext daný výrazným lesnatým horizontem obklopující od severu zástavbu Nového Lískovce. Esteticky působivé jsou průhledy z vyvýšených otevřených míst (Kamenný vrch) na jih (lesnaté hřbety jižního okraje Bobravské vrchoviny, v dálkových pohledech

za dobré viditelnosti silueta Pálavy). V rámci zástavby sídliště v Novém Lískovici se pak uplatňují kritéria urbanistická. V tomto ohledu lze pozitivně hodnotit důraz na centrální funkci parku, kdy je zástavba sídliště v této části území umístěna po obvodu s cílem maximalizovat oddechovou funkci zelených parkových ploch (zajímavé uspořádání nižší obytné zástavby terasových domů podél závěrového obvodu ulice Petra Křivky).

Znaky snižující (narušující) hodnoty krajinného rázu

Zástavba panelových domů jakkoli vycházející z vrstevnicové uspořádání území, vytváří rozsáhlé linie desek, jež se střídají s bodovým uspořádáním jednotlivých výškových domů. Některé jsou umístěny v již v dominantní poloze a vystupují do značné výšky (až 12 patrové objekty v ulici Koniklecové a Oblé). Z některých pohledů od jihu na sever se zástavba sídliště promítá do severního pohledového horizontu, či nad něj. Tím jsou zejména harmonické měřítko a vztahy v území narušeny, což u urbanizované krajiny městského typu při kontaktu s přírodním prostředím bývá zákonité, zejména pokud urbánní složku tvoří přítomná vysokopodlažní zástavba panelových sídlišť.

3.4. Stanovení míry ochrany krajinného rázu

Hodnocené území a v rámci něj DoKP není součástí velkoplošného chráněného území (CHKO). Vyskytují se zde maloplošně chráněná území (MZCHÚ) - PR Kamenný vrch (vymezen na lesostepní planině plochého hřbetu severně a východně, mimo dotčené území záměru). Významné krajinné prvky ze zákona zde reprezentují lesní celky Kohoutovického lesa. Záměr samotný leží v urbanizovaném prostoru v jihovýchodní části města. Není tedy fyzicky umístěn do území s vysokou prioritou ochrany krajinného rázu.

3.5. Míra dochovanosti krajinného rázu

Na základě typologie dle Muranského a Naumanna (1970 - 1980), která pracuje s kombinací příslušného krajinného typu a krajinářské hodnoty lze charakterizovat 3 základní krajinné typy, představující objektivizované typologické jednotky:

- *krajinný typ A* - krajina zcela přeměněná člověkem (plně antropogenizovaná)
- *krajinný typ B* - krajina kulturní - harmonická (intermediární), s relativně vyrovnaným vztahem mezi přírodní složkou a člověkem)
- *krajinný typ C* - krajina relativně přírodní s méně výraznými či nevýraznými civilizačními zásahy (s převahou přírodních prvků)

Krajinářská hodnota území, jež vychází z intersubjektivně hodnocených charakteristik krajiny, pak pracuje se třemi úrovněmi:

- *vysoká krajinářská hodnota (+)*
- *základní (průměrná) krajinářská hodnota (0)*
- *nízká krajinářská hodnota (-)*

V území se kontrastně prolínají krajinářský typ *A* a *C* s různou mírou dochovanosti krajinného rázu. Zástavba Nového Lískovce představuje urbanizovanou krajinu, náležející ke krajinnému typu *A* povětšinou se základní (průměrnou) krajinářskou hodnotou (dominantní zástavba panelových sídlišť. Severní pohledový perimetr DoKP více inklinuje ke krajinnému typu *B* se zvýšenou krajinářskou hodnotou, (lesnatý horizont Kamenného vrchu) s významově dominantním bohatším zastoupením krajinné zeleně a lesů.

Jakkoli v rámci urbanizovaného území Nového Lískovce převažují kritéria urbanistická a architektonická, severní pohledový horizont, tvořený lesními celky a hranami vč. bohatého zastoupení rozptýlené krajinné zeleně zahrádkářských kolonií, čímž do značné míry vytváří sídlu harmonický přírodní rámc. Je to tedy celkový kontext zasazení sídla do okolní krajiny, přičemž vysokopodlažní zástavba panelového sídliště a její výrazné vizuální uplatnění sama o sobě harmonické měřítko a vztahy v území narušuje (hmotové působení a vizuální průniky do zeleného horizontu). Krajinný ráz větší části DoKP je tak možno hodnotit převážně jako jen **částečně až málo dochovaný**. Jen v rámci některých výseků krajiny vizuálně méně kontaminované antropogenními strukturami (průhledy zahrádkářskou kolonií, průhledy k lesům na sever), je krajinný ráz možno hodnotit jako **převážně dochovaný**.

IV.

Charakteristika předpokládaných vlivů záměru a hodnocení jejich velikosti a významnosti na krajinný ráz

4.1. Vlivy na krajinu - krajinný ráz

Hodnocení vlivů je provedeno pro obytný soubor jako celek, který zahrnuje zástavbu v rámci etapy 1A, řešenou jako podlimitní záměr a aktuálně, v oznámení záměru řešené území etapy 1B a etapy 2. Obytný soubor je navržen do prostoru jižně orientovaného svahu v v.k.ú. Nový Lískovec při ulici Petra Křivky, v současnosti zarostlém dřevinnou zelení bývalých zahrádek části. Řešení vychází z Územní studie Kamenný vrch II, která řešila zastavění tohoto území bytovými a rodinnými domy. Řešený prostor má výměru cca 12,3 ha vymezují od západu ulice Chironova, od jihu ulice Petra Křivky a od východu a severu ulice Koniklecová a Travní. Severní část svahu se zahrádkami a chatami, kde má být v budoucnu rovněž realizována výstavba rodinných domů, není předmětem územní studie ani jednotlivých etap výstavby. Obytný soubor bude sestávat z 33 bytových domů o 4 - 6 podlažích a 48 rodinných domů, postupně realizovaných ve 3 etapách. Předpokládaný počet obyvatel je 2104 osob. Součástí záměru je park s částečně relaxačně rekreační funkcí, vymezený mezi prostory etapy 1B a 2.

Vyhodnocení vlivů

Rozsah a míra exponovanosti potenciální viditelnosti

Předmětný obytný soubor na výměře cca 12,3 ha bude představovat poměrně významný urbanistický celek. Dojde k zastavění části svahu bývalých zahrádek. Obytný soubor ovšem bude relaxačním parkem rozdělen na 2 části - východní a západní. Z pohledu celkové vizuální exponovanosti je pozitivní, že hmotově největší či nejvyšší objekty jsou soustředěny do níže položených partií svahu. Nejvyšší domy o 6 n. p. jsou navrženy jako 4 bytové jednotky typu C ve východní části řešeného území (C1 - C4), umístěné ve 2. řadě o výšce cca 18,5m. V západní části řešeného území jsou do 1. - 2. řady navrženy bytové domy o 5. a 6 n. p (B3, B4, C5 - C8), do 3. - 4. řady pak domy o 5 a 4 n. p. (A5 - A9, D4 - D8). I z pohledu rozsahu a objemu, jsou objekty bytových domů umístěné výše ve svahu hmotově menší, než objekty v dolních partiích svahu. V nejvýše položených partiích svahu jsou pak v obou částech řešeného území navrženy rodinné domy. Toto řešení tak vytváří hmotové odstupňování, s nízkopodlažní zástavbou v horních partiích a vyšší či hmotově objemnější zástavbou v dolních partiích svahu, což bude příznivé z pohledu vizuálního a celkové exponovanosti obytného souboru v kontextu s okolím. Obytný soubor jako celek, s ohledem na dispoziční i hmotovou různorodost objektů (několik typů bytových a rodinných domů) ve výsledku nebude působit uniformně, na druhé straně, navzdory užití vícero typů domů, ani stylově roztržštěně.

S ohledem na to, že obytný soubor je navržen na svah nad ulicí Petra Křivky, bude viditelný z mnoha míst - od ulice Petra Křivky (západně od prostoru zatáčky, kam je zaústěna ulice Oblá, víceméně z území dál na sever), či severního úseku stoupání ulice Chironovy, tak i z centrálního parku Pod plachtami, či stávajících ulic/domů v sousedství (ulice severozápadní úsek ulice Koniklecové, ulice Plachty, Slunečná). Z větších odstupů bude obytný soubor viditelný od jihu a jihozápadu z otevřených poloh polí západně od Bosonoh (ulice Jihlavská) ale i od dálnice D1. Vzhledem k tomu, že horní řada obytného souboru bude tvořena zástavbou rodinných domů a objekty o 5 - 6 etážích jsou navrženy v nejnižší dolních partiích svahu, obytný soubor jako celek nebude výrazněji exponovaný. Z otevřených poloh od jihu soubor vizuálně nezasáhne, resp. nenaruší severní lesnatý horizont.

Obytný soubor vizuálně vnímaný vně zastavěného území od jihu, tak nebude představovat pohledově výraznou urbánní strukturu v kontextu současné zástavby sídliště Kamenný vrch, které je dominantním souborem staveb v rámci vnímání severního pohledového horizontu, a to jak z pohledu výškové hladiny, hmotového, tak i rozsahu zástavby. V celkovém obraze Nového Lískovce tedy budou i nadále jako dominantní objekty v zástavbě určující panelové domy stávajícího sídliště.

Vliv stavby

Přírodní hodnoty krajiny: se dosud výrazně uplatňují především rozsáhlými a kompaktními lesními celky v rámci plochého hřbetu Kamenného vrchu a níže pak zelení bývalých zahrádek na jižních svazích, které zástavbu Nového Lískovce od severu rámuje. Realizace obytného souboru potlačí zejména význam zeleně bývalých zahrádek. Obytný soubor by neměl významněji narušit severní pohledový horizont rámovaný lesním celkem Kohoutovických lesů. Přesto v blízkých pohledech od jihu - z ulice Petra Křivky a prostoru parku Pod plachtami dojde k významné změně charakteru území zastavěním svahu. Z vizuálního/psychologického hlediska dojde ke změně vnímání prostoru jako urbánního prostoru v bezprostředním kontaktu s přírodou, a to významovým potlačením zelených okrajů zástavby města. Až ve větších odstupech od jihu, „vystoupí“ lesnatý rámec, což je dáno perspektivou celého prostoru. K dosti výraznému snížení významu přírodních hodnot v krajinném obraze hodnoceného území dojde realizací obytného souboru převážně jen v zóně blízkých pohledů, tj. z intravilánu či blízkého přilehlého okolí. Z větších odstupů z otevřeného území jižněji, tj. z polí východně od Bosonoh, či od dálnice D1, realizace obytného souboru celkový obraz severního pohledového horizontu významněji nezmění a nenaruší jej. Určující bude i nadále současná panelová zástavba sídliště v Novém Lískovci i přilehlých Bohunic. Význam lesnatého horizontu Kohoutovických lesů nebude záměrem snížen.

Kulturní dominanty krajiny: V současnosti je prakticky představuje zástavba sídliště, zejména soubor domů v dominantní poloze při ulici Koniklecové, které v rámci dálkových pohledů od jihu (dálnice D1) výrazně vystupují nad horizont. Obecně se dá říci, že panelová zástavba Bohunic a Nového Lískovce představují významnou kulturní vrstvu a tedy i kulturní dominantu zdejšího jihozápadního vstupního prostoru do města Brna. Jistou kulturní dominantou a poznávacím znamením města při průjezdu dálnicí D1 u Brna, je také objekt vodojemu v Kohoutovicích, vystupující z lesnatého hřbetu. Realizace obytného souboru význam těchto kulturních dominant v krajinném obraze hodnoceného území nijak nepozmění.

Harmonické vztahy v krajině: jsou v hodnoceném území již dosti narušeny. Vytvářejí jej zejména celkový krajinný kontext daný výrazným lesnatým severním horizontem, který se v celkovém obraze krajiny vizuálně uplatňuje a dosud vytváří kontrast vůči sídlištní zástavbě Nového Lískovce. Celkový obraz území západního okraje města Brna významně narušuje rozsáhlá panelová zástavba vystupující až nad horizonty. V tomto ohledu realizace obytného souboru stávající harmonické vztahy v krajině prakticky již dále nenaruší.

Harmonické měřítko krajiny: je v hodnoceném území již narušeno rozsáhlou zástavbou panelových sídlišť. Svým rozsahem i výškovou hladinou zasahující horizonty výrazně ovlivňuje celkový krajinný obraz jihozápadního okraje města Brna. Řešení obytného souboru (celkový rozsah, prostorové uspořádání, způsob zastavění svahu, hmotové řešení) respektuje celkový urbanistický kontext, nicméně je měřítkově a hmotově subtilnější. Půdorysně či hmotově rozsáhlejší domy jsou navrženy do nižší úrovně svahu. Navíc bude v centrální části rozčleněn parkem na 2 části. V tomto ohledu realizace obytného souboru stávající harmonické měřítko krajiny dále výrazněji nenaruší.

Estetické hodnoty v krajině: jsou reprezentovány zejména souladem umístění sídla, rámovaného lesnatými kopci a vrchy, vytvářející esteticky působivé či charakteristické horizonty (severní pohledový horizont kohoutovických lesů s mozaikou zahrádek na úpatích svahů). Výrazným narušením estetických hodnot v hodnoceném území je hmotově i výškově rušivé působení panelové zástavby Nového Lískovce a Bohunic. V tomto kontextu realizace obytného souboru, jakkoli je v kontextu se způsobem zastavění (vrstevnicovým) okolního území, vychází ze soudobých urbanistických a architektonických přístupů s výrazně lepším materiálovým zpracováním povrchů a členění fasád, řešení parteru či okolní infrastruktury. Stávající estetické hodnoty krajiny významněji neovlivní, resp. dále nenaruší.

Celkové zhodnocení

Předmětný obytný soubor na základě provedeného hodnocení dále významněji nenaruší stávající estetické hodnoty, harmonické měřítko a vztahy v krajině. Vizuálně bude záměr představovat významný zásah v zóně blízkých pohledů a menších odstupů, tj. z prostorů v západní a severozápadní části stávajícího sídliště (závěrová část v okolí ulice Petra Křivky, Koniklecové, z prostoru centrálního parku Pod plachtami či severní části ulice Chironovy), kdy dojde k zastavění svahu. Výškové uspořádání se u bytových domů pohybuje mezi 4 - 6 nadzemními podlažními. Převažují 4 podlažní (12 domů) a 5 podlažní domy (12 domů), méně jsou zastoupeny domy o 6 podlažích (po 8 domech). V horních partiích řešeného území pak budou rodinné domy (48). V centrální části bude areál relaxačního parku. Výšková hladina proponovaného bytového souboru bude významně nižší než u stávající okolní zástavby sídliště. Obytný soubor jako celek tedy hmotově nebude nijak vybočovat z rámce stávající okolní zástavby a vytvářet velké blokové hmoty.

Z urbanistického hlediska areál bytových domů svým uspořádáním navazuje na způsob zastavění okolního sídliště, respektuje tedy převažující strukturu okolní městské zástavby. Svým architektonickým ztvárněním však představuje soudobý koncept na kvalitativně vyšší úrovni, jak co do urbanistického přístupu, tak i architektonického zpracování, materiálového pojednání povrchů, členění fasád, či řešení parteru. Záměr tak bude dílčím příspěvkem k obohacení města o soudobý urbanistický a architektonický prvek zástavby.

Vliv na zákonná kritéria krajinného rázu

Tzv. zákonná kritéria ochrany krajinného rázu vychází z § 12 zákona č. 114/1992 Sb., kde se uvádí, že "Krajinný ráz, kterým je zejména přírodní, kulturní a historická charakteristika určitého místa či oblasti, je chráněn před činnostmi snižující jeho estetickou a přírodní hodnotu. Zásahy do krajinného rázu, zejména umisťování a povolování staveb, mohou být prováděny pouze s ohledem na zachování významných krajinných prvků, zvláště chráněných území, kulturních dominant krajiny, harmonické měřítko a vztahy v krajině". Pro vyhodnocení významnosti vlivu navrhovaného záměru na krajinný ráz a únosnosti takového zásahu je třeba posoudit, zdali je stavba navržena s ohledem na výše citovaná zákonná kritéria. Míra předpokládaného vlivu navrhovaného záměru: žádný zásah - **0**, slabý zásah - **X**, středně silný zásah - **XX**, silný zásah - **XXX**, velmi silný (stírající) zásah - **XXXX**

Tab.: Snižovina Tišnovské kotliny

Zákonná kritéria dle §12	Míra vlivu
Vliv na rysy a hodnoty přírodní charakteristiky	XX
Vliv na rysy a hodnoty kulturní charakteristiky	X
Vliv na ZCHÚ	0
Vliv na VKP	0
Vliv na kulturní dominanty	X
Vliv na estetické hodnoty	X
Vliv na harmonické měřítko a vztahy v krajině	X

Shrnutí

Realizace předmětného obytného souboru na základě provedeného hodnocení bude představovat z pohledu přírodních charakteristik relativně významnější zásah do stávajícího krajinného rázu hodnoceného území, avšak jen v rozsahu zóny blízkých pohledů, tj. z prostoru západní a severozápadní části stávajícího sídliště. Významněji nad rámec současného stavu již dále nenaruší estetické hodnoty, harmonické měřítko a vztahy v hodnoceném území, v minulosti již výrazněji narušené realizací panelové zástavby sídlišť při jihozápadním okraji města Brna. Záměr představuje ve srovnání se sídlištěm Kamenný vrch urbanisticky i architektonicky kvalitativně lepší koncept, měřítkově i hmotově subtilnější. Obytný soubor nezasáhne do charakteristických horizontů v hodnoceném území, vnímaných však až ve větších odstupech. V širším kontextu vnímání krajinné scény se tedy nezmění dominantní význam lesnatých svahů Kohoutovických lesů a zelených ploch zahrádkářských kolonií vytvářející severní pohledový horizont.

S ohledem na to, že hodnocené území je součástí zastavěného území města Brna, resp. jeho městské části, zjištěné vlivy a míra zásahu do stávajícího krajinného rázu jsou hodnotitelné i z pohledu urbanismu a architektury, a jsou v tomto ohledu dle soudu zpracovatele hodnocení spíše pozitivního rázu.

4.2. Závěr

Cílem předkládaného hodnocení bylo posoudit vliv posuzovaného obytného souboru Kamenný vrch II jako celku na krajinný ráz ve smyslu znění §12 zákona č. 114/1992 Sb., o ochraně přírody a krajiny. Hodnocení je nedílnou součástí oznámení záměru, zpracovaného dle §6 a přílohy č. 3 zákona č. 100/2001 Sb., o posuzování vlivů na životní prostředí, v platném znění zákona. Koncepce hodnocení měla za úkol podat vypovídající obraz o dílčím i celkovém vlivu záměru na pozitivní hodnoty krajinného rázu. Předmětné hodnocení konstatovalo, že obytný soubor z hlediska vizuálního dopadu bude představovat významnější zásah do stávajícího krajinného rázu jen v zóně blízkých pohledů a malých odstupů. V kontextu širšího krajinného /urbánního rámce však stávající krajinný ráz hodnoceného území nenaruší. Svým umístěním ani hmotovým řešením prakticky nezasáhne do charakteristických horizontů v hodnoceném území, tj. nesníží význam severního lesnatého horizontu Kohoutovických lesů.

Obytný soubor Kamenný vrch II byl z hlediska zásahů do stávajícího krajinného rázu vyhodnocen jako akceptovatelný a vliv stavby na krajinný ráz jako únosný.

V Brně, dne 7.8. 2019

Ing. Pavel Koláček, Ph.D.