

Prověřovací studie „Stezka pro pěší a cyklisty v úseku Svratecká-Stránského“

zadání

Obsah:

1. Důvody pro pořízení studie
2. Vymezení řešeného území a jeho charakteristika
3. Požadavky na řešení
4. Limity využití území
5. Požadavky na způsob a rozsah zpracování
6. Podklady

1. Důvody pro pořízení studie

Předmětem veřejné zakázky je zpracování *Prověřovací studie „Stezka pro pěší a cyklisty v úseku Svratecká-Stránského“*. Současně chybí vhodné propojení jak pro cyklistickou, tak pro pěší dopravu mezi městskými částmi Brno-Jundrov, Komín a Žabovřesky a představuje tak pro cyklisty i pěší zvýšené riziko. Současně jezdí cyklisté nelegálně po chodníku podél ulice Kníničská a chybí i vhodné napojení z ulice Veslařské na Kníničskou jak pro pěší, tak pro cyklisty.

Cílem studie je prověření:

- možnosti přeložení stávajícího přechodu pro chodce do nové polohy a současně vznik přejezdu pro cyklisty;
- možnost přeložení chodníku mezi objekty BS Auto Brno, a.s. na stranu blíže k ulici Veslařská;
- propojení cyklistické a pěší trasy mezi MČ Brno-Komín, Žabovřesky a Jundrov;
- majetkoprávních vztahů a navrhovaných protipovodňových opatření v rámci navrhovaného řešení.

Prověřit tak, aby bylo nalezeno vhodné řešení, které bude navazovat na předchozí a navazující úseky pěších a cyklistických vazeb. Toto prověření bude sloužit jako podklad pro zpracování investičního záměru a zadání dalších projektových prací.

2. Vymezení řešeného území a jeho charakteristika

Řešeným územím je městská část Brno-Komín a Žabovřesky v úseku ulic Svratecká a Stránského.

3. Požadavky na řešení

Při řešení je nutno vycházet z platné územně plánovací dokumentace a existujících dopravních vazeb v území. Navržené šířkové uspořádání bude vycházet z platných ČSN a TP.

Bude především řešeno:

- prověření různých variant řešení s ohledem na předpokládané záměry a investice.
- návrh konkrétních typů stavebních a organizačních opatření se zohledněním bezpečné pěší a cyklistické dopravy včetně vyhodnocení majetkoprávních vztahů a orientačních nákladů.
- budou prověřeny dopady na existující inženýrské sítě (v případě nezbytných přeložek budou uvedeny odhady nákladů).

4. Limity využití území

Limitem využití území jsou stávající zástavba, pozemní komunikace, inženýrské sítě a ochranná pásma.

5. Požadavky na způsob a rozsah zpracování

Obsah studie:

- a) Textová část
 - Průvodní zpráva
 - Fotodokumentace stávajícího stavu
 - Vyjádření
 - Odhad stavebních nákladů

- Záznamy z výrobních výborů
- b) Grafická část
 - Situace širších vztahů
 - Situace vlastního dopravního řešení
 - Koordinační situace (včetně tras inženýrských sítí)
 - Situace majetkových vztahů
 - Vzorové příčné řezy
 - Příčné řezy
 - Detaily problematických míst

V průběhu zpracování studie může být grafická část zpřesněna o další přílohy. Výsledný rozsah dokumentace bude upřesněn na 1. výrobním výboru.

Studie bude po odevzdání objednatelem projednána a na základě výsledků tohoto projednání případně dopracována.

Vypracování a odevzdání dokumentace objednateli: do 4 měsíců od nabytí účinnosti uzavřené smlouvy.

Požadovaný počet paré:

Dokumentace bude odevzdána v **6 vyhotoveních** v tištěné formě a **6 x** digitálně na CD nosiči. Textová část bude zpracována ve formátu Microsoft Word. Grafická část bude zpracována ve formátu DGN programu Microstation nebo ve formátu DWG v programu AutoCAD. Pokud je to možné vyexportovat data i v GIS formátu ESRI shapefile (systém ideálně Křovák). Ve formátu DGN/DWG musí být zpracovány všechny soubory potřebné pro seskládání všech výkresů. Popis těchto souborů, včetně obsahu jednotlivých vrstev, musí být v samostatném souboru XLS. Součástí souboru jsou i aktivní prázdné soubory DGN/DWG s připojenými referencemi pro vytvoření výkresů. Ke všem předávaným výkresům musí být zhotoveny plotrovací soubory PLT ve formátu HPGL/2 a dále ve formátu PDF. Na CD nebo DVD musí být veškeré soubory ve formátu DGN/DWG, XLS, DOC, PLT a PDF.

Prezentační výstup (textová a výkresová část) bude předán ve formátu PDF.

Jednotlivá paré budou očíslována a označena číslem smlouvy o dílo.

V průběhu zpracování požadujeme svolat minimálně 3 výrobní výbory, ze kterých budou zpracovatelem provedeny zápisy. Studie bude projednána v rámci výrobních výborů za účasti zadavatele, MČ Brno-Komín, MČ Brno-Žabovřesky, BKOM, KrÚ JMK, OÚPR MMB, KAM a další dle potřeby.

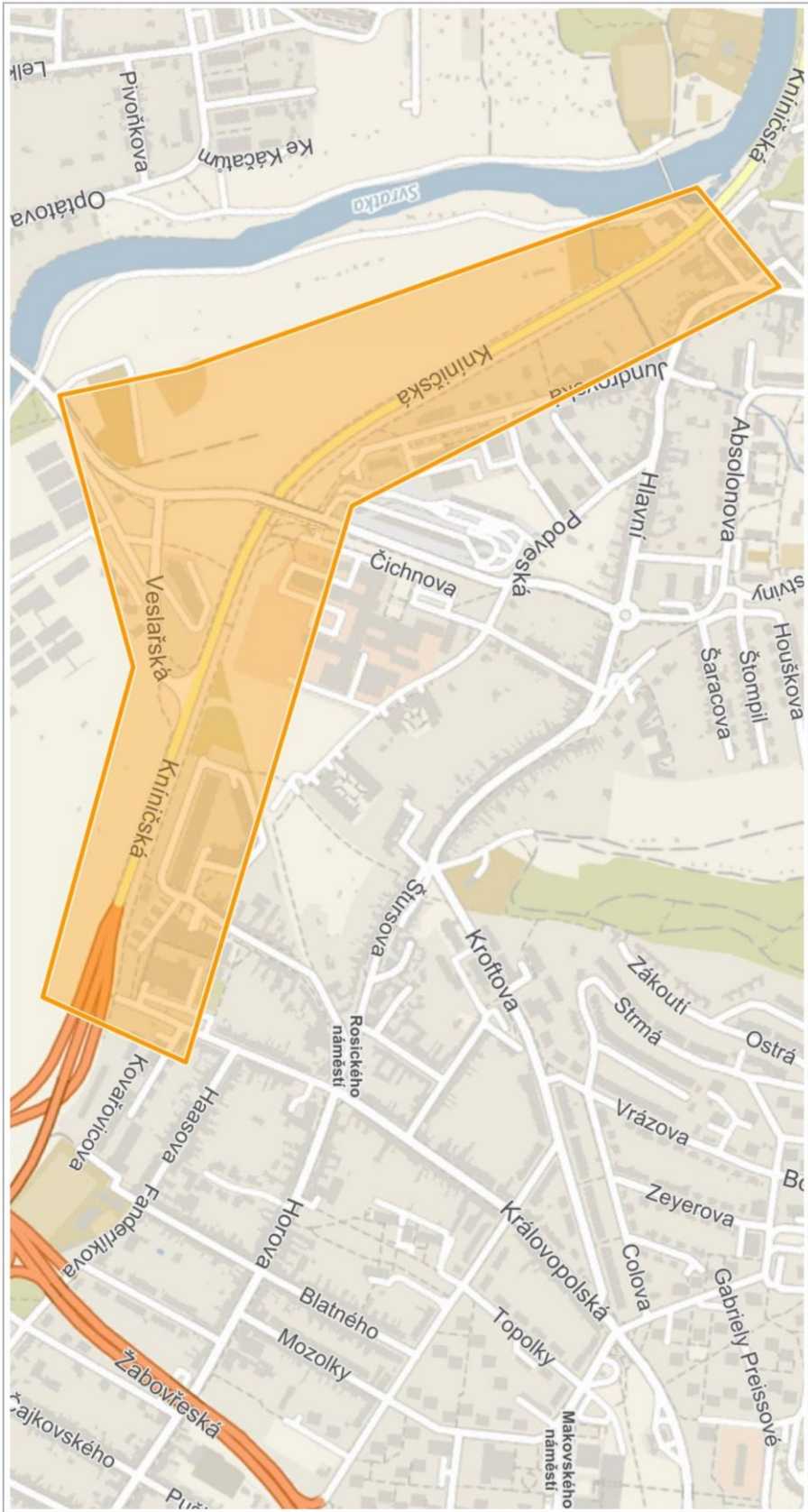
Další dílčí požadavky mohou vyplynout v průběhu zpracování.

6. Podklady

- ÚPmB
- Mapy města Brna (polohopis, výškopis)
- Výřez z Digitální technické mapy města Brna
- Generel cyklistické dopravy na území města Brna
- další podklady dle potřeby

V Brně, září 2020.

Zpracovala: Ing. Pavla Valtr Kneslová, oddělení koncepce dopravy, OD MMB



© Prispievateľi OpenStreetMap, RUIAN: © CÚZK

200 m

1 : 7 549