

B | R | N | O

# Hlavní vstup Ústředního hřbitova v Brně

Zadání soutěže

Urbanisticko-architektonická jednofázová  
otevřená projektová soutěž o návrh

P01

Urbanisticko-architektonická jednofázová otevřená projektová soutěž o návrh

# Hlavní vstup Ústředního hřbitova v Brně

Zadavatel

Statutární město Brno

Organizátor Soutěže a zpracovatel Soutěžních podmínek:



Kancelář  
architekta  
města Brna

**Kancelář architekta města Brna, p. o.**

Zelný trh 331/13,

602 00 Brno

# Obsah

<b>1</b>	<b>Zadání .....</b>	<b>4</b>
1.1	Řešené území .....	5
1.2	Požadavky na řešení veřejného prostranství .....	7
1.3	Požadavky na architektonické řešení .....	8
1.4	Požadavky na etapizaci .....	14
1.5	Základní bilance .....	14
<b>2</b>	<b>Lokalita .....</b>	<b>15</b>
2.1	Charakteristika lokality .....	15
2.2	Pozemky (majetkoprávní vztahy) .....	17
2.3	Památková péče .....	17
2.4	Vegetace .....	17
2.5	Doprava .....	18

# 1 Zadání

Hlavní vstup do areálu Ústředního hřbitova z ulice Vídeňské dlouhodobě nespĺňuje zvyšující se nároky na služby, zázemí a pohodlí návštěvníků hřbitova a obřadní síně. Nekoncepčně umístěné provozní objekty podél ohradní zdi hřbitova dožívají, což je příležitostí pro jejich nové řešení s ohledem na vnější i vnitřní podobu východní části hřbitova. Obdobná situace je u povrchů a vegetačních úprav. Vstup do hřbitova spolu s přílehlou východní provozní částí vyžaduje nový koncepční pohled, podle kterého se bude rozhodovat o další úpravách a změnách.

Vedení Správy hřbitovů města Brna (dále jen „SHMB“) usiluje o modernizaci technického a administrativního zázemí Ústředního hřbitova Brno a rozšíření služeb pro návštěvníky u hlavního vstupu a u obřadní síně. U vstupu je záměrem umístit květinářství, které by nahradilo stávající dřevěné stánky před vstupem, obchodní část kamenictví, které by nahradilo stávající dočasnou montovanou stavbu v areálu hřbitova. Vzhledem k tomu, že jde o památkově chráněnou část, je nutné přistupovat k návrhu úprav koncepčně a s pokorou.

Jako výchozí podklad pro stanovení strategie rozvoje Ústředního hřbitova města Brna slouží Generel Ústředního hřbitova v Brně (P12), jehož vznik předcházela této Soutěži a který slouží SHMB jako strategický dokument pro budoucí rozvoj Ústředního hřbitova.

**NEDODRŽENÍ ZÁVAZNÝCH POŽADAVKŮ UVEDENÝCH V ODS. 2.2.1 SOUTĚŽNÍCH PODMÍNEK JE DŮVODEM K VYŘAZENÍ NÁVRHU Z POSUZOVÁNÍ A K VYLOUČENÍ ÚČASTNÍKA ZE SOUTĚŽE.**

Zadavatel dále **doporučuje respektovat požadavky podrobněji popsané v následujících kapitolách**. Jejich nedodržení není důvodem k vyřazení návrhu z posuzování a k vyloučení účastníka ze Soutěže. Kvalita a komplexnost zpracování těchto požadavků do soutěžního návrhu je jedním z hodnotících kritérií Soutěže a bude předmětem posouzení porotou.

## 1.1 Řešené území

Řešené území se nachází jižně od centra města v městské části Brno-střed, v katastrálním území Štýřice.

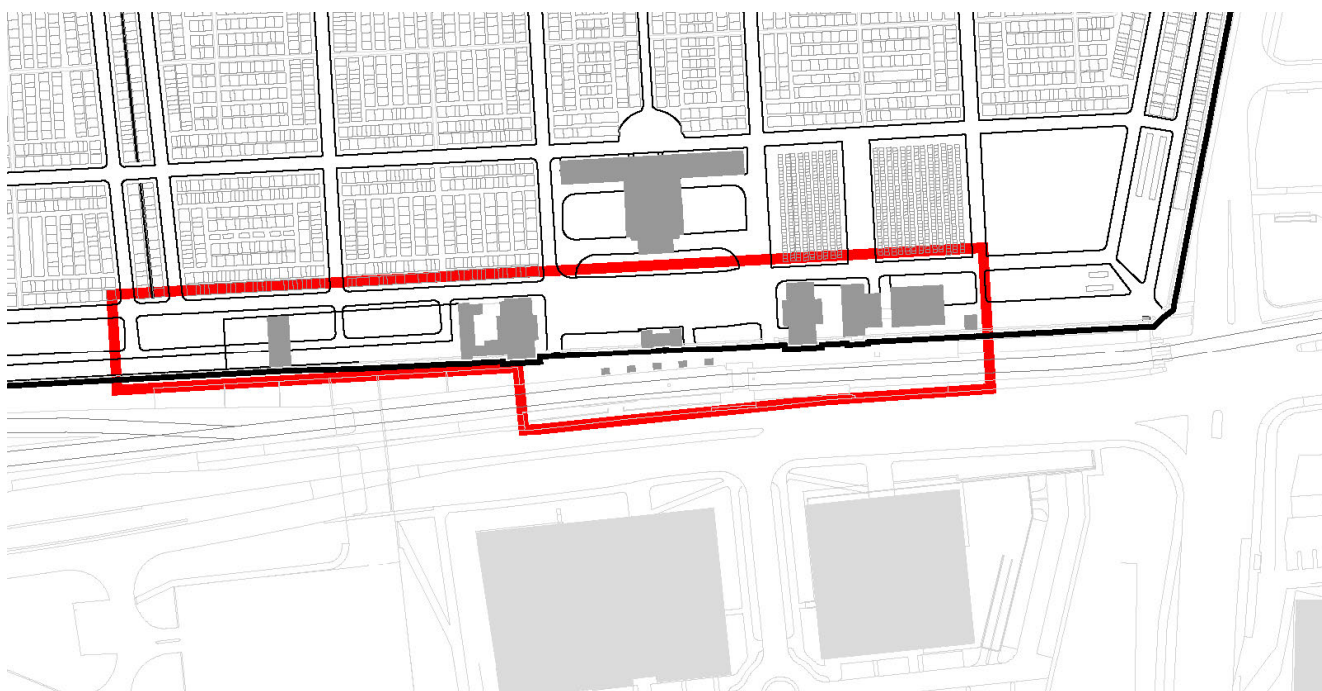
Do řešeného území je zahrnuta severovýchodní část areálu Ústředního hřbitova. Řešené území je ve své severovýchodní části rozšířeno o část tramvajové trati zahrnující zastávky před hlavním vstupem do Ústředního hřbitova.

Řešené území je v jižní části ukončeno souběžně s hranicí hrobové skupiny č. 54. Dále na jih se nachází areál národní kulturní památky Čestné pohřebiště spojeneckých vojsk a účastníků domácího odboje z období II. světové války (skupiny č. 56) a řešené území by se tak nemělo dostat do bezprostřední blízkosti s areálem národní kulturní památky. Severní hranice řešeného území pak probíhá souběžně s hranicí skupiny č. 8. Bezprostředně sousedící skupiny č. 6. a částečně také skupina č. 4 nesou dodnes zcela zřetelné známky poválečného odstraňování náhrobků německých obyvatel Brna a jsou tedy prázdné bez hrobového zařízení. Tento stav by měl být nadále zachován jako memento. Zároveň se nedaleko řešeného území ve skupině č. 2 (skupina 2, řada 1, číslo hrobu 81-89) nachází kulturní památka Hrobka řádu Augustiniánů s ostatky Johanna Gregora Mendela.

Soutěžní návrh bude umístěn do řešeného území a tabulka bilancí bude vyplněna pouze v rozsahu řešeného území.

Plocha řešeného území:

<b>Celkem</b>	<b>10.285 m<sup>2</sup></b>	<b>1,03 ha</b>
---------------	-----------------------------	----------------

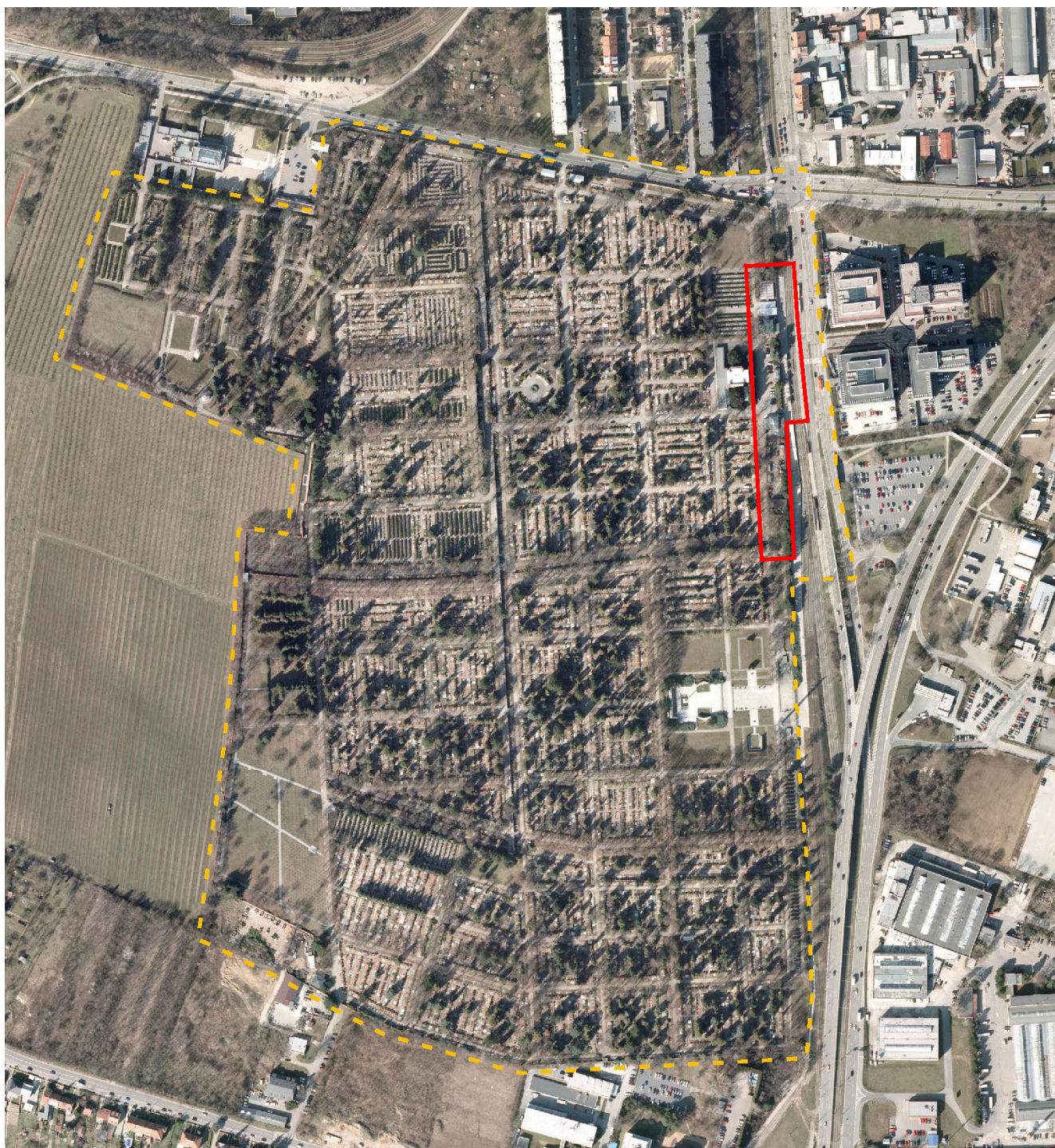


Obr. 1 – Schéma řešeného území, zdroj: KAM

Pro naznačení vzájemných vazeb a vztahů v okolí je dále vymezeno tzv. dotčené území, které je vymezeno celým areálem Ústředního hřbitova a částí ulice Vídeňská a Jihlavská přiléhající k Ústřednímu hřbitovu. Plochy dotčeného území nejsou předmětem soutěžního návrhu.

Plocha dotčeného území:

Celkem	443.934 m <sup>2</sup>	44,39 ha
--------	------------------------	----------



Obr. 2 – Zákres řešeného a dotčeného území do ortofotomapy, zdroj: Statutární město Brno (gis.brno.cz), KAM

## 1.2 Požadavky na řešení veřejného prostranství

Navrhněte úpravu veřejných prostranství hlavního vstupu Ústředního hřbitova města Brna odpovídající jeho významu. Návrh by měl definovat nejen podobu předprostoru obřadní síně, ale také zpevněných ploch před areálem Ústředního hřbitova vymezených ohradní zdí a zastávkami městské hromadné dopravy (dále jen „MHD“). Návrh by měl komponovat podobu východní strany hřbitova při pohledu z ulice Vídeňská a to jak z hlediska architektury, tak i z hlediska zeleně. Návrh nesmí narušit pietu hřbitova.

SHMB zadala zpracování projektové dokumentace pro společné povolení na „Rekonstrukci asfaltových cest na ústředním hřbitově města Brna“, která váže na dotační titul a která navrhuje rekonstrukci stávajících asfaltových cest v rámci nejstarší části hřbitova včetně návrhu hospodaření s dešťovou vodou a výběru mobiliářových prvků. V rámci návrhu by měly být respektovány požadavky uvedené v podkladu P14. Samotná podoba veřejného prostranství před obřadní síní, včetně rozmístění mobiliáře a prvků veřejného osvětlení, však není předmětem podrobnějšího řešení této projektové dokumentace a řešení bude koordinováno s výsledkem Soutěže.

Návrh by měl **zohledňovat** následující požadavky:

### 1.2.1 Obecně

- při návrhu se řiďte dokumentem Principy tvorby veřejných prostranství (<https://kambrno.cz/principy/>);
- vytvořte veřejné prostranství atraktivní a odpovídající svému významu;
- respektujte Generel Ústředního hřbitova v Brně (P12);
- respektujte podklad P14 - Zadávací podmínky – rekonstrukce asfaltových cest na ústředním hřbitově, zásady pro odvodnění, který stanovuje zásady řešení ve vazbě na zpracovávanou projektovou dokumentaci pro společné povolení na „Rekonstrukce asfaltových cest na ústředním hřbitově města Brna“ dle zadání Správy hřbitovů města Brna;

### 1.2.2 Architektonicko-krajinářské řešení a modrozelená infrastruktura

- u cestní sítě respektujte materiálovou skladbu zpevněných ploch a princip kladení dlažby dle P14 - Zadávací podmínky – rekonstrukce asfaltových cest na ústředním hřbitově, zásady pro odvodnění;
- vytvořte nekolizní a bezbariérový přístup ze zastávek MHD;
- v návrhu vegetačních úprav respektujte podklad P12 - Generel Ústředního hřbitova v Brně;
- respektujte stávající aleje vedoucí podél stávající cestní sítě;
- stávající zeleň v těsné blízkosti ohradní zdi hřbitova je možné odstranit;
- v návrhu popište způsob hospodaření s dešťovými vodami;
- respektujte požadavky na odvodnění hřbitova dle podkladu P14 – Zadávací podmínky – rekonstrukce asfaltových cest na ústředním hřbitově, zásady pro odvodnění, a umístění objektů HDV v ploše 4 a 6 (viz obr. 3) a umístění a kapacitu retenční nádrže pod zpevněnou plochou v předprostoru obřadní síně (plocha 5, viz obr. 3);
- pozice i tvar retenční nádrže pod zpevněnou plochou v předprostoru obřadní síně (plocha 5, viz obr. 3) mohou být v rámci této plochy modifikovány, dno retenční nádrže bude na kótě 216,70 m n. m. a min. krytí retenční nádrže je 1 m;
- komponujte vegetaci na její cílový stav a zohledněte v návrhu dynamiku rozvoje vegetačních prvků;
- navrhněte taková biotechnická opatření, která minimalizují vznik dodatečných vstupů (např. vynucená pravidelná závlaha);

- využívejte v návrhu širší spektrum biotechnických postupů, vegetačních prvků a taxonů rostlin s cílem zajištění co nejvyšší odolnosti krajinářských úprav vůči důsledkům změn klimatu při současném respektování požadavků orgánů památkové péče;
- navrhnete rozmístění prvků mobiliáře (lavička, koš, cedule informačního a orientačního systému, sloupky, kontejnery na tříděný odpad, atd.) a doporučujeme respektovat návrh typů mobiliáře dle podkladu P14 - Zadávací podmínky – rekonstrukce asfaltových cest na ústředním hřbitově, zásady pro odvodnění, příp. použít jiný typový prvek mobiliáře, který bude uživatelsky vhodný (lavičky s područkami, odpadkové koše bez možnosti odkládání cigaret) a bude odpovídat charakteru daného místa;
- v předprostoru před vstupem do Ústředního hřbitova uvažujte s umístěním informační tabule pro osoby se zrakovým postižením;

### 1.2.3 Dopravní řešení a technická infrastruktura

- u cestní sítě respektujte požadavky na zpevněné plochy dle P14 - Zadávací podmínky – rekonstrukce asfaltových cest na ústředním hřbitově, zásady pro odvodnění;
- proveďte možnost úpravy tramvajových zastávek tak, aby byl z MHD zajištěn přímější přístup na hřbitov, ovšem bez zhoršení přestupních vazeb na autobusy IDS JMK;
- v rámci prostranství mezi historickými vstupními objekty zakomponujte citlivě cca 5 krátkodobých parkovacích stání pro návštěvníky obřadní síně, včetně stání podle vyhlášky 398/2009 Sb.;
- v předprostoru před vstupem do Ústředního hřbitova navrhnete zpevněné plochy jako veřejná prostranství pro pěší tak, aby umožnily i převedení cyklistické dopravy (např. smíšenou stezkou nebo stezkou pro chodce s povoleným vjezdem cyklistů);
- poskytované podklady inženýrských sítí nenahrazují oficiální vyjádření správců sítí o existenci a poloze sítí, závazné informace o sítích a ochranných pásmech poskytnou jejich správci v následujících stupních projektové dokumentace;
- navrhnete rozmístění prvků veřejného osvětlení ve vstupním prostoru Ústředního hřbitova, bez ohledu na doporučení rozmístění osvětlení v prostoru před obřadní síní dle P14 - Zadávací podmínky – rekonstrukce asfaltových cest na ústředním hřbitově, zásady pro odvodnění; charakter veřejného osvětlení je na uvážení soutěžících.

## 1.3 Požadavky na architektonické řešení

Stávající provozní zázemí Ústředního hřbitova se nachází v exponované oblasti u hlavního vstupu v návaznosti na historické vstupní objekty bez citlivého přístupu k celkové kompozici areálu. Návrh by měl provozní zázemí citlivým způsobem s ohledem na pietu hřbitova začlenit do areálu a zároveň zajistit bezproblémový a bezkolizní provoz Ústředního hřbitova.

Pro další rozvoj řešeného území jsou určeny plochy 4, 5 a 6 (viz obr. 3), které navazují na stávající historické objekty (objekt 1 a 2).

Návrh by měl **zohledňovat** následující požadavky:

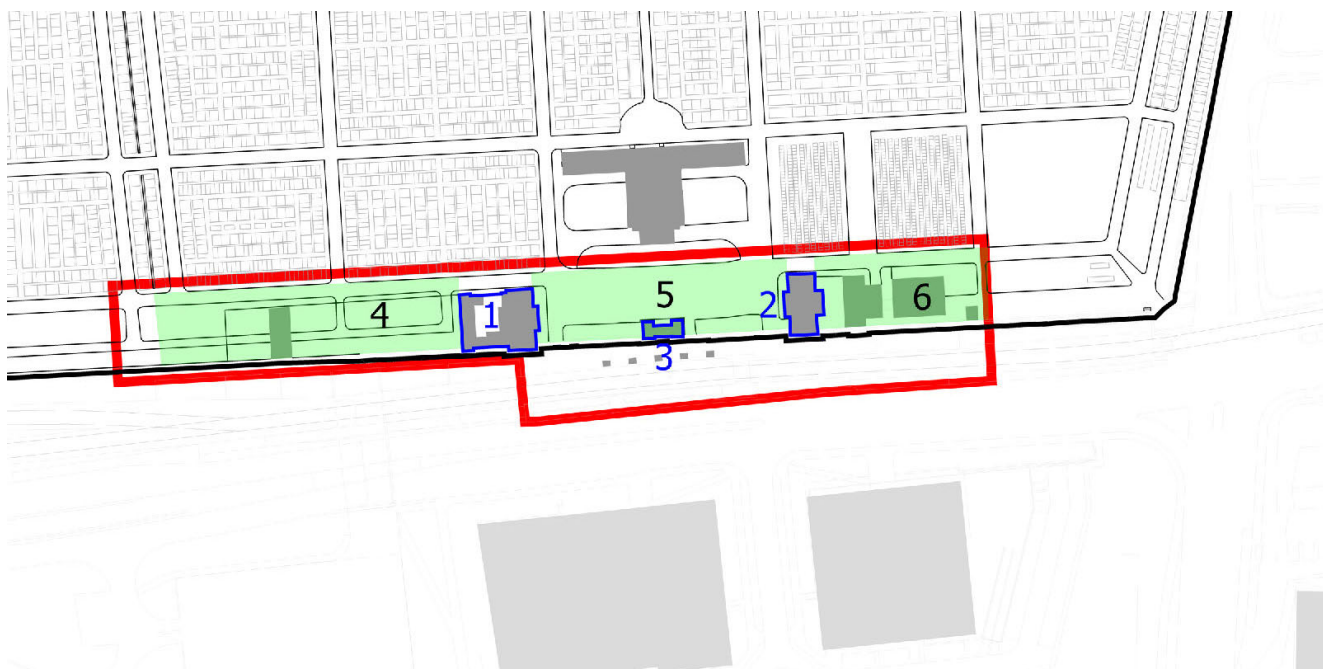
### 1.3.1 Urbanismus

- stávající dočasné objekty stánků před hlavním vstupem v ulici Vídeňské budou odstraněny;
- stávající objekt kotelny a kamenosochařství budou odstraněny;
- respektujte Generel Ústředního hřbitova v Brně (P12);
- respektujte historickou koncepci hřbitova i její modifikaci po realizaci obřadní síně.



### 1.3.2 Architektura

- provozními objekty SHMB a objekty drobné komerce vhodným způsobem doplňte kompozici stávajících vstupních historických památkově chráněných budov;
- respektujte památkovou ochranu historických objektů vymezujiících hlavní vstup;
- novostavby provozních objektů nebudou výškově výrazně konkurovat stávajícím historickým objektům a svým charakterem, materiálových pojetím, hmotou a měřítkem by měly být v souladu s okolní zástavbou;
- stávající objekt veřejných WC (**objekt na ploše 3**, viz obr. 3) může být odstraněn a nahrazen zcela novou stavbou v rámci návrhu prostoru hlavního vstupu (v případě odstranění stávajícího objektu veřejných WC musí být kapacita veřejných toalet navržena na jiném místě v rámci řešeného území);
- není stanoven požadavek na tvar střech, v případě, že bude navržena plochá střecha, je doporučeno ji řešit jako vegetační;
- ohradní zeď rovněž spadá do památkové ochrany, nicméně v rámci návrhu je možné počítat např. s integrací nových staveb drobné komerce do této zdi nebo s odstraněním části ohradní zdi nebo s jinou citlivou modifikací ohradní zdi, která vytvoří novou hodnotu a posílí význam hlavního vstupu do areálu Ústředního hřbitova;
- návrh nových staveb provozních objektů by měl snižovat nároky na životní prostředí použitím opatření zmírňující důsledky změny klimatu (hospodaření s dešťovou vodou, zelené střechy, alternativní způsob vytápění, atd.), doporučujeme ke zvážení navrhovat nové stavby v pasivním standardu;
- v návrhu doložte koncepci hospodaření s dešťovou vodou a energetickou koncepci nově navržených provozních objektů;
- při návrhu novostaveb provozních objektů SHMB a objektů drobné komerce zohledněte ekonomické hledisko;



**1** – historický objekt A; **2** – historický objekt B, **3** – objekt veřejných WC; **4** – rozvojová plocha pro vozový park a sklady; **5** – rozvojová plocha pro drobnou komerci; **6** – rozvojová plocha pro výstavbu provozního zázemí SHMB, garáží a skladů;

Obr. 3 – Schéma funkčního členění území, zdroj: KAM

## 1.3.3 Stavební program

Řešené území by se dalo rozdělit do 2 funkčních celků:

- stávající objekty (plochy 1 až 3, viz obr. 3),
- rozvojové plochy (plochy 4 až 6, viz obr. 3);
- stavební program v rámci jednotlivých funkčních celků je následující:

### Historický objekt B - ředitelství SHMB

- adaptujte citlivě stávající historický objekt B v ploše 2 (viz obr. 3) pro potřeby umístění ředitelství SHMB;

Kancelář ředitelství	1 osoba	v 1. NP, možnost přímého východu na dvůr a průchodu do objektu provozního zázemí, velký jednací stůl pro cca 8 osob
Asistentka ředitele (Personální oddělení)	1 osoba	v návaznosti na kancelář ředitelství, vazba na čajovou kuchyňku
Kancelář ekonomického oddělení	2 osoby	v 1. NP
Sociální zázemí – 1. NP	-	orientace směrem do dvora, čajová kuchyňka, WC, sprchový kout; úklid
Kancelář zástupce vedoucího	1 osoba	v 2. NP
Kancelář investičního oddělení	1 osoba	v 2. NP
Sociální zázemí – 2. NP	-	kuchyňka, WC
Technická místnost	-	umístění zdroje tepla pro vytápění a ohřev TUV, možné sloučit se sociálním zázemím
Příruční archiv	-	v 1.PP
Dvůr	cca 120 m2	stávající prostor mezi budovou ředitelství a dnešní kotelnou (budoucí objekt provozního zázemí) zachovat nebo mírně zvětšit

### Objekt provozního zázemí – novostavba (rozvojová plocha 6)

- v rámci rozvojové plochy 6 (viz obr. 3) navrhnete objekt provozního zázemí SHMB (technický provoz a hrobníci);

Vstupní prostor	-	-
Šatny – hrobníci	8 osob	oddělená čistá a špinavá šatna, vlastní umývárny v návaznosti na šatnu
Šatny – provozní dělníci	15 osob	vlastní umývárny v návaznosti na šatnu

Kancelář mistrů	2 osoby	-
Denní místnost	30 osob	možnost variabilního uspořádání stolů
Kuchyňka / kuchyňský kout	-	vazba na denní místnost příp. součást denní místnosti, sporák + trouba
Sociální zázemí	-	WC, úklidová místnost
Prádelna, sušárna	-	místnost s pračkou a sušičkou, prostorem k omytí bot, sušáky na prádlo, vhodná návaznost na špinavou šatnu hrobníků
Technická místnost	-	místnost se zdrojem tepla pro vytápění a ohřev TUV, možnost sloučení s prádelnou/sušárnou
Archiv	cca 30 m <sup>2</sup>	-

#### Garáže a sklady – novostavba (rozvojová plocha 6)

- v rámci rozvojové plochy 6 (viz obr. 3) navrhnete garáže a sklady pro techniku hrobníků;
- garáže budou temperované, zajištěné proti zamrzání v zimním období;

Garáže	2 x Multicar M27 Fumo	rozměry vozidla - š. 1,62 m x d. 4,95 m
	1 x Goupil G4	rozměry vozidla - š. 1,2 m x d. 3,6 m; garáž bude splňovat parametry pro krytá stání pro elektromobily a bude počítat s místem pro nabíjení
	1 x minibagr BOKI 2052/2552	rozměry vozidla - š. 0,83 m x d. 3,64 m
	1 x minibagr pásový	rozměry vozidla - š. 1,0 m x d. 3,6 m; bude umístěn a garážován na vleku;
	5 x box na hlinu	rozměry boxu - š. 0,55 m x d. 2,3 m
Sklad	cca 30 m <sup>2</sup>	3 x elektrocentrála, 3 x pneumatické kladivo, deky, ochozy, rošty, desky (možnost sušení a větrání), lopaty, kolečka, nářadí, pažení hrobů
Univerzální sklad	cca 30 m <sup>2</sup>	-

#### Parkovací plocha pro zaměstnance (rozvojová plocha 6)

- v rámci rozvojové plochy 6 (viz obr. 3) navrhnete parkování pro zaměstnance SHMB;

Parkování	1 x Mercedes Benz Vito	rozměry vozidla - š. 1,93 m x d. 4,9 m; služební vozidlo
	cca 11 x osobní automobil	počet dle ČSN 73 6110, potřebná stání pro zaměstnance lze event. umístit do rozvojové plochy 4 nebo rozdělit a část stání umístit do rozvojové plochy 6 a část do plochy 4

### Objekt vozového parku a sklady pro technický provoz SHMB (rozvojová plocha 4)

- v rámci rozvojové plochy 4 (viz obr. 3) navrhnete objekty vozového parku, sklady pro technický provoz SHMB a parkování služebních vozů;
- zajistíte dostatečnou manipulační plochu pro vozidla;
- pro vozidla, u kterých není přímo vyžadováno umístění v temperované garáži, je možné navrhnout otevřený nebo uzavřený přístřešek;
- parkování (nekrytá stání) pro služební vozidla bude v návaznosti na historický objekt A (viz obr. 3) a bude od vozového parku stavebně oddělen;

Krytá stání vozového parku	6 x Fuso CANTER 7C15	rozměry vozidla - š. 2,1 m x d. 5,6 m
	1 x Avia D75-K	rozměry vozidla - š. 2,14 m x d. 5,3 m
	1 x Nissan F241 (plošina)	rozměry vozidla - š. 2,15 m x d. 6,5 m
	1 x bagr Komatsu WB 97 R-5EO	rozměry vozidla - š. 2,34 m x d. 6,5 m; vybavení – lžíce, bodec, drapák na větve
	1 x zametač SCHMIDT Cleango 500	rozměry vozidla - š. 1,81 m x d. 4,5 m; bude umístěn v garáži, která umožní zazimování vozidla; hydrant pro napouštění vody
	1 x traktor Zetor	rozměry vozidla - š. 1,85 m x d. 3,7 m; bude umístěn v garáži; v zimním období opatřen radlicí
	1 x VZV Hyundai 25D-9	rozměry vozidla - š. 1,2 m x d. 2,6 m; bude umístěn v garáži;
	1 x sypač vozovek	pro Multicar M27 Fumo
	1 x přívěs NP3 400KG	rozměry - š. 1,56 m x d. 3,2 m
Servisní jáma	-	kdekoliv v rámci vozového parku

Místo pro umývání aut	-	nadimenzovat na velikost největšího vozidla; přívod vody a odvodnění
Sklad technického provozu	cca 40 m <sup>2</sup>	1 x vysokotlaký čistič (na paletě, zvedá se pomocí VZV), 4 x fukar, 4 x motorová pila, 4 x křovinořez, 3 x plotové nůžky, 1 x řezačka asfaltu STIHL, 1 x kartáč na chodníky Schmidt a další nářadí
Sklad sypkých materiálů	cca 60 m <sup>2</sup>	možnost uskladnění 40 palet s antukou, štěrkem, atd.); možnost uzamčení
Sklad písku	cca 9 m <sup>3</sup>	volně ložený v boxu; zajištění manipulačního prostoru před boxem
Nekrytá stání služebních vozidel	6 x osobní automobil	z toho 2 stání pro elektromobily

#### Drobná komerce (rozvojová plocha 5)

- v rámci rozvojové plochy 5 (viz obr. 3) navrhnete objekty pro drobnou komerci – květinářství, kamenictví, popř. možnost drobného občerstvení;

Květinářství	cca 70 m <sup>2</sup>	zázemí s chladícím boxem pro materiál
Občerstvení		možné propojení s provozem květinářství
Kamenictví	cca 70 m <sup>2</sup>	-
Veřejné WC	odpovídající alespoň stávajícímu rozsahu	stávající rozsah: 4 dámské toalety, 2 pánské toalety, 4 pisoáry, 1 WC pro ZTP, úklidová místnost, místnost pro obsluhu toalet

#### 1.3.4 Dopravní řešení a technická infrastruktura

- pro potřeby zaměstnanců SHMB navrhnete počet stání v rámci rozvojové plochy 6 (viz tabulka výše), včetně stání podle vyhlášky 398/2009 Sb., potřebná stání pro zaměstnance lze event. umístit do rozvojové plochy 4 nebo rozdělit a část stání umístit do rozvojové plochy 6 a část do plochy 4;
- navrhnete citlivě pohledové odclonění provozních parkovacích ploch (pro zaměstnance i pro provoz) od hrobových míst;
- navrhnete možnosti řešení místa pro odkládání jízdních kol;
- dopravní řešení provozního zázemí nesmí narušovat pietu místa;
- v návrhu respektujte pravidla a parametry pro odvedení srážkových vod ze stávajících i nových střech dle podkladu P14 – Zadávací podmínky – rekonstrukce asfaltových cest na ústředním hřbitově, zásady pro odvodnění, které jsou nezbytné pro navržený systém odvodnění území Ústředního hřbitova.

## 1.4 Požadavky na etapizaci

Navrhňte vhodný způsob etapizace stavby v čase, který umožní rozdělit celou realizaci do několika na sobě nezávislých celků.

Cílem návrhu by mělo být takové řešení, které vytvoří jednotnou urbanisticko-architektonickou koncepci hlavního vstupu Ústředního hřbitova a zároveň umožní realizovat jednotlivé funkční celky dle obr. 3 nezávisle na sobě.

Způsob etapizace je předmětem návrhu a bude v návrhu popsán.

## 1.5 Základní bilance

Každý účastník odevzdá v soutěžním návrhu tabulku bilancí (dle vzoru P04), která bude vyplněna **pouze v rozsahu řešeného území**. Plochy a kapacity uvedené nad rámec řešeného území nebudou porotou hodnoceny.

## 2 Lokalita

### 2.1 Charakteristika lokality

Hlavní vstup do Ústředního hřbitova je umístěn ve východní části z ulice Vídeňská. Tato vstupní část je jasně vymezena dvojicí klasicizujících administrativních budov k sobě zrcadlově umístěných, působící jako propyleje vstupní brány. Ve stejném stylu jsou řešeny i objekty u vedlejšího vstupu z ulice Jihlavské. Vstupní část, jak ji známe odkazuje na původní urbanistickou koncepci, avšak součástí návrhu nebyly na osu umístěné veřejné toalety. Tento objekt byl umístěn později.

#### 2.1.1 Významné stavby

Obřadní síň

Obřadní síň od Bohuslava Fuchse a Josefa Poláška je situována přibližně v místě původních návrhů od Aloise Prastofera a Franze Holika. Hlavní hmotu objektu tvoří jednoduchý mírně převýšený kubus síně se čtyřmi rizality, do čtvrtého nejvýraznějšího rizalitu, který směřuje k ulici Vídeňská, jsou umístěny boční vstupy, kde autor navazuje na stávající boční vstupy. Cihelnou stavbu přiměřeného měřítka zvýrazňují vertikály okenních otvorů a meziokenní pilíře. V interiérech se promítá strohost exteriéru, která je doplněná o ušlechtilé materiály.

Krematorium

Stavba krematoria od architekta Ernsta Wiesnera je významnou stavbou meziválečné architektury v Brně. Na monumentální terase z cihelného zdiva je položena bílá hmota obřadní síně, kterou obklopují travertinové pilíře, jejichž hroty směřují k nebi. Samotná obřadní síň je osvětlena přirozeným světlem díky prosklenému stropu a prostoru dominuje černý mramorový katafalk. Krematorium je doplněno o potřebné proozy, které jsou umístěny v návaznosti na obřadní síň.

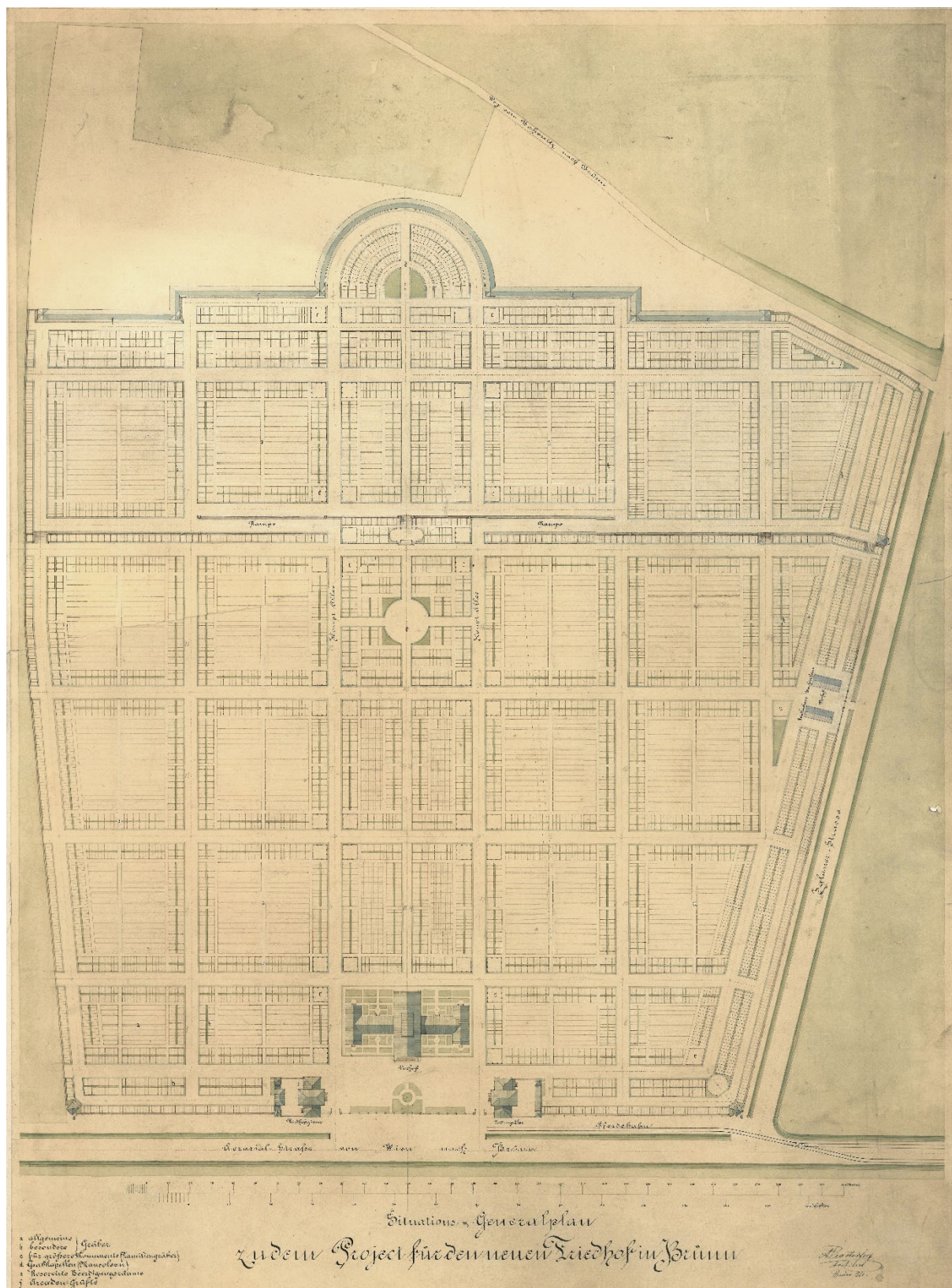
Pietní místo

V jihovýchodní části hřbitova bylo v letech 1945 – 1946 vybudováno pietní území. Je zde pohřebiště členů odboje, sovětských a rumunských vojáků. Toto pietní místo bylo upraveno v roce 1980 podle návrhu architekta Z. Denka. V roce 1989 bylo čestné pohřebiště prohlášeno národní kulturní památkou.

#### 2.1.2 Historie lokality

Stávající Ústřední hřbitov nahradil původní nedostačující městský hřbitov mezi ulicemi Kounicova a Antonínská (dnes Tyršův sad), který přes časté rozšiřování přestal stačit a později bránil dalšímu rozšiřování zástavby města. Město Brno roku 1879 získalo pozemky v lokalitě Horních Heršpic na ulici Vídeňská, kde byl areál umístěn.

Během let 1879 – 1890 byl projektem hřbitova pověřen Franz Neubauer a po jeho smrti přebírá projekt profesor německé průmyslovky Alois Prastorfer (květen 1881). Hřbitov původně čítal plochu 28 ha a pojmul přibližně 30 000 hrobů, v současnosti hřbitov čítá přibližně 43 ha. Na jaře roku 1882 byly zahájeny stavební práce a výstavba byla dokončena roku 1883. Od založení se hřbitov postupně rozrůstal jak v ploše, tak i o jednotlivé objekty, z nichž nejvýznamnější jsou obřadní síň od Bohuslava Fuchse a Josefa Poláška a samostatná část s krematoriem od Ernsta Wiesnera.



Obr. 4 – původní koncepce Ústředního hřbitova dle A. Prastorfera, zdroj: Muzeum města Brna



## 2.2 Pozemky (majetkoprávní vztahy)

Veškeré pozemky v řešeném území (k. ú. Štýřice) jsou ve vlastnictví Statutárního města Brna. Budova kamenictví na p.č. 1822/2 je ve vlastnictví soukromé osoby majetkoprávní vztahy budou řešeny odkupem.



Obr. 5 – Pozemky ve vlastnictví města Brna, zdroj: Statutární město Brno (gis.brno.cz)

## 2.3 Památková péče

Kulturní památkou je plocha hřbitova jako celek, obřadní síň, administrativní objekty u vstupu z ulice Vídeňská, budova veřejných toalet a ohradní zeď s branami. V případě budovy WC lze i přes její památkovou ochranu uvažovat o její modifikaci nebo odstranění, neboť přes svůj historický vzhled není součástí původní koncepce ani návrhu a byla dostavěna později v době stavby obřadní síně.

Vzhledem ke skutečnosti, že se jedná o velmi rozsáhlý areál, který je téměř celý kulturní památkou, je nutné přistupovat k péči i možnému rozrůstání koncepčně a snažit se zachovat hodnoty, které nám zde předkové zanechali.

## 2.4 Vegetace

Zeleň hřbitova, zejména aleje a jejich druhová skladba je předmětem ochrany jako památka zahradní architektury. Zeleň je kompozičním prvkem a neodmyslitelnou součástí návrhu hřbitova.

Převážná část hřbitova má pravoúhle vedený systém cest, které jsou lemovány oboustrannými alejemi listnatých stromů. Uvnitř hřobových polí jsou stříhanými živými ploty odděleny jednotlivé řady hrobů. Další dřeviny rostou přímo na jednotlivých hrobech - jedná se většinou o jehličnaté druhy (zeravy a cypřišky) různého stáří, které vysadili nájemci hřobových míst. Tomuto převažujícímu schématu výsadeb se vymykají plochy rozptylových a vsypových louček, kde jsou dřeviny rozmístěny ve skupinách ve volné kompozici. Výrazným kompozičním prvkem v západní části hřbitova jsou skupiny borovice černé, lemující jižní okraj krematoria a porost borovic v severní části hřbitova.

Z provedených průzkumů a vyhodnocení vyplývá, že kompozice výsadeb, daná rozmístěním hřobových polí a vedením cest v proměnách existence areálu Ústředního hřbitova se změnila minimálně.

Výjimkou jsou jehličnany na hrobových polích, které nebyly součástí původní kompozice a které byly vysazovány jednotlivými nájemci hrobů a v současnosti spíše představují komplikace při pohřbívání a údržbě hrobů.

Pro areál Ústředního hřbitova byla zpracována Koncepce rozvoje, obnovy a údržby zeleně, která vyhodnocuje stávající stav dřevin a navrhuje postupnou obnovu dřevinného patra, a to způsob a rozsah kácení dřevin, ošetření stávajících dřevin, technologii zakládání výsadeb a rozvojovou péči o dřeviny. Závěry této Koncepce byly zapracovány do Generelu Ústředního hřbitova v Brně (P12).

## 2.5 Doprava

### 2.5.1 Doprava MHD

Ústředního hřbitov je dostupný tramvajovou a autobusovou dopravou.

Zastávky autobusové dopravy jsou rozmístěny ve třech místech: na ulici Lány, vedle ulice Jihlavská a před hlavním vstupem do areálu Ústředního hřbitova na ulici Vídeňská.

Tramvajové zastávky jsou také tři - jedna v severovýchodní části přímo před hlavním vstupem Ústředního hřbitova, druhá v jihovýchodní části a třetí v západní části za krematoriem blíže k zástavbě Bohunic.

Zastávka Ústřední hřbitov slouží kvůli své poloze v dopravní síti zároveň jako přestupní uzel IDS JMK mezi tramvajemi a příměstskými autobusy, z nichž část zde končí a část jede z ÚAN Zvonařka. Přeložení tohoto přestupního uzlu jinam není zatím sledováno a v blízké době není reálné. Uzel lze velmi pozitivně hodnotit z hlediska délky a bezkoliznosti přestupních vazeb a negativně z hlediska stísněnosti, minimu možnosti sezení a téměř neexistujícímu zastřešení. Autobusový záliv jižně od zastávek není kvůli své odlehlosti autobusy využíván a slouží jako neoficiální K+R dobře napojené na MHD i na dálnici.

Od roku 2019 je během svátků, a to hlavně na svátek všech zesnulých, zřízena vnitřní linka malého autobusu, který rozváží návštěvníky po areálu hřbitova, tuto linku zajišťuje Dopravní podnik města Brna.

### 2.5.2 Automobilová doprava

Vjezd do areálu hřbitova automobilem je možný ve dvou místech. Hlavní vjezd je situován u bočního vchodu z ulice Jihlavská. Vjezd je využíván zaměstnanci i smutečními hosty, kteří mají v omezeném počtu možnost zaparkovat až u smuteční síně. Druhý vjezd na hřbitov, je umístěn z jihu z ulice Lány. Pojždění po hřbitově je povoleno pouze zaměstnancům SHMB a osobám s povolením k vjezdu. Veřejnosti je za poplatek umožněn příjezd k hrobům za účelem údržby.

Co se týká samotných komunikací uvnitř areálu je většina cest v havarijním stavu. Výhledově se počítá s postupnou rekonstrukcí z důvodu zajištění dostatečné únosnosti, průchodnosti i s ohledem na hospodaření s dešťovými vodami.

### 2.5.3 Pěší

Vstupy do areálu hřbitova se během historického vývoje nijak zásadně neměnily. Hlavní vstup je stále stejný z ulice Vídeňská, kde je v současné době používána pouze levá brána. Druhý vstup, který je méně využívaný, je orientován do ulice Jihlavská. Více frekventované vstupy do areálu se vážou na blízká parkoviště (u krematoria, v ulici Lány, P+R Vídeňská) a zastávky MHD (zastávka Ústřední hřbitov a Ústřední hřbitov smyčka). Pohyb po areálu je jasně určen rastrem komunikací a chodníků mezi hrobovými poli, kdy pro orientaci slouží infomační tabule s plánem hřbitova.

### 2.5.4 Parkování

Hlavní parkoviště, které zároveň slouží jako P+R je situováno mezi ulicemi Vídeňská a Heršpická. Návštěvník se dostane podchodem z parkoviště přímo až před hlavní vstupní bránu. Další oficiální parkoviště je umístěno před krematoriem, vedle ulice Jihlavská, je však přednostně určeno

návštěvníkům krematoria. Neoficiální zpevněná plocha pro parkování je umístěna naproti vjezdu k výše zmíněnému krematoriu. Poslední možnost zaparkovat v blízkosti hřbitova je parkoviště u vedlejšího vchodu do areálu od ulice Lány, které má velmi malou kapacitu. Příležitostně lze zdarma zaparkovat přímo uvnitř areálu hřbitova, a to pouze v případě, že se jedná o hosty smutečního obřadu. Vyhrazený prostor pro odstavení je přímo před obřadní síní. Tato parkovací plocha je využívána také zaměstnanci hřbitova.

### **2.5.5 Vnitroareálová doprava**

Vnitřní komunikační systém areálu Ústředního hřbitova vychází z původní kompozice hřbitova. Tvoří jej pravoúhlý systém cest lemujících plochy hrobových skupin. Šířka hlavních cest je cca 7,0 m, šířka cesty vedoucí od obřadní síně k čestnému kruhu je cca 5,0 m a šířky podružných cestiček v rámci hrobových skupin jsou široké 1,4 až 2,0 m.

Stávající povrchy cest jsou asfaltové, odvodněné do uličních vpustí a dešťové vody jsou sváděny do veřejné kanalizace.

Na základě studie „Rekonstrukce asfaltových cest na ústředním hřbitově města Brna“ je do budoucna uvažováno, že cestní systém projde rekonstrukcí, která zachová původní prostorovou kompozici a zaměří se na celkovou rehabilitaci hlavních i vedlejších cest. Úpravy budou spočívat v obnově povrchů cest, úpravě příčných profilů a zlepšení podmínek pro lepší vsakování dešťových vod a tím i zlepšení podmínek pro stromořadí stromů lemující cesty.

Základním principem koncepce je návrh centrálních vzestupných cest v dlažbě v šířce cca 3,0 m s pásy štěrkového trávníku po obou stranách. Ostatní vzestupné cesty a boční „traverzové“ cesty budou mít asfaltový povrch v šířce cca 3,0 m opět s pásy štěrkového trávníku po obou stranách. Křížení cest je navrženo dlážděné.

### **2.5.6 Cyklistická doprava**

Město dlouhodobě uvažuje o zřízení významné cyklostezky souběžně s tramvajovou tratí, a to na její západní straně s ohledem na návaznost na vedení cyklotrasy podél ul. Vídeňské. Stezka by sloužila jako radiála z centrální části města.

## POUŽITÁ LITERATURA A PRAMENY

**Koncepce rozvoje, obnovy a údržby zeleně na Ústředním hřbitově města Brna**, Atregia s.r.o., Brno, Statutární město Brno, listopad 2020

**Rekonstrukce asfaltových cest na ústředním hřbitově města Brna**, DOPRAVOPROJEKT Ostrava a.s. a SAFETY PRO s.r.o., Správa hřbitovů města Brna, příspěvková organizace, říjen 2020

**Generel Ústředního hřbitova v Brně**, Kancelář architekta města Brna, p. o., Brno, květen 2021

**Náš projekt? Brno!**

[www.kambrno.cz](http://www.kambrno.cz)