

**Úprava kanceláře poradce primátorky** | architektonická studie a projektová dokumentace

objednatel: **statutární město Brno** | zhotovitel: **Ing.arch. Radko Květ** | datum: **květen 2021**

seznam příloh:

- 00. obecné informace
- 01. technická zpráva
- 02. přípravné a bourací práce
- 03. návrh - situace
- 04. elektroinstalace
- 05. nábytková vestavba - půdorys
- 06. nábytková vestavba - řez A - A ´
- 07. perspektiva - čajová kuchyňka
- 08. perspektiva z předprostoru
- 09. perspektiva z kanceláře

### požadavky:

- tato dokumentace slouží jen a pouze jako podklad pro zhotovení realizační dokumentace, která bude konzultována a odsouhlasena architektem
- před realizací bude vyhotovena výrobní a dílenská dokumentace, která bude konzultována a odsouhlasena architektem
- všechny následující stupně dokumentace lze zhotovit jen a pouze na základě skutečností zjištěných na místě!
- bude klade důraz na špičkovou řemeslnou práci a vysoce kvalitní zpracování výrobků
- všechny povrchy a jejich úpravy budou odsouhlaseny architektem
- projektant doporučuje při zpracování dalších stupňů dokumentace též integraci informačního systému (cedulky místnosti)

### popis a rozsah úprav:

- rozsah úprav bude upřesněn v další fázi projektové dokumentace na základě skutečností zjištěných na místě!
- bude odstraněna stávající dělicí příčka mezi předprostorem a kanceláří poradce primátorky
- stávající závěsný křišťálový lustr v kanceláři bude demontován a deponován (tato dokumentace neřeší jeho umístění na jiné místo)
- stávající vybavení kanceláře poradce bude před rekonstrukcí demontováno a deponováno na určeném místě, projektant doporučuje v návaznosti na nově zamýšlené úpravy umístit do kanceláře vybavení nové.
- nové vybavení kanceláře není součástí této dokumentace (je však v této dokumentaci zobrazeno a vždy označeno znakem „ \* “)
- součástí úprav bude i výměna světel v předprostoru a případná revize elektroinstalací NN a SLP a umístění spínačů (podrobněji bude zpracováno v dalším stupni projektové dokumentace)
- součástí úprav nejsou kryty radiátorů a navazující konstrukce

### odhad nákladů:

- viz. samostatný dokument

**Tato dokumentace slouží jen a pouze jako podklad pro zhotovení realizační dokumentace, která bude konzultována a odsouhlasena architektem!**

## **A. ARCHITEKTONICKÉ, FUNKČNÍ A DISPOZIČNÍ ŘEŠENÍ**

### **A1. Stávající stav:**

Upravované prostory se nacházejí na Dominikánském náměstí v komplexu barokních budov tzv. „Nové Radnice“. Jedná se o místnosti v budově sousedící přímo s Dominikánským náměstím. Prostory jsou součástí 2. podlaží budovy. Upravované prostory sousedí s místností předsálí rady a sálem vedoucím mimo jiné k prostorám primátorky města Brna.

Upravovanými místnostmi jsou kancelář (m.č. 226) a chodba (m.č. 227). Číslování místností dle „Pasportizace objektu Nové radnice“ z května 2007, zpracované firmou „Project building s.r.o.“

Vzhledem k faktu, chodba se nalézá na tzv. „protokolární cestě“ mezi prostorami síně rady města a prostorami primátorky a stávající vzhled a úprava místnosti neodpovídá požadavkům na reprezentativnost, bylo přikročeno k úpravám místnosti chodby, a z ní vyplývajícím úpravám kanceláře poradce primátorky.

#### **Chodba (v PD uváděna jako - předprostor)**

Místnost vznikla přepažením stávající jedné místnosti SDK příčkou. Stěny a klenby jsou opatřeny omítkou a natřeny bílou barvou. Podlaha je dřevěná, parketová. Součástí místnosti je dobové kastlové okno, pod oknem je instalováno otopné těleso s dřevěným krytem. Místnost je vybavena umělým osvětlením vč. nouzového (přisazená světla). Na povrchu stěn jsou různá vedení NN a SLP. Povrch podlah a po povrchu vedené sítě z různých časových období a kryt otopného tělesa by bylo vhodné obnovit / vyměnit, revidovat.

#### **Kancelář (v PD uváděna jako – kancelář poradce primátorky)**

Místnost též vznikla přepažením stávající jediné místnosti SDK příčkou. Stěny a klenby jsou opatřeny omítkou a natřeny bílou barvou. Podlaha je dřevěná, parketová. Na podlaže je položen zátěžový koberec. Součástí místnosti je dobové kastlové okno pod kterým je umístěno otopné těleso. Umělé osvětlení v místnosti je tvořeno křišťálovým závěsným lustrem. Vnitřní líc SDK příčky, v níž jsou umístěny vstupní dveře (standardní bílé dveře v nejlevnějším provedení v ocelové zárubni). V místnosti je umístěno umyvadlo vč. zrcadla a zabudovaný (skříňová a věšáková stěna) a volný mobiliář (skříně, stoly, židle).

### **A2. Navrhované řešení:**

Záměrem investora je upravit vzhled protokolární cesty na úroveň nově rekonstruovaných místností (síně rady města aj.).

Stávající SDK příčka bude odstraněna vč. zabudované skříňové sestavy. Na místě rušeného bude vybudována tzv. nábytková vestavba. Tato vestavba bude sloužit pro umístění zázemí pro sál rady města. V zázemí bude především umístěna čajová kuchyňka pro potřeby jednání rady města Brna a sklad pro umístění stohovatelných židlí pro přisedící rady města. Nad nábytkovou vestavbou bude zřízena skleněná příčka. Tímto způsobem bude možné opticky zcelit rozdělený prostor na původní jednu prostor v místě klenby. Klenby tímto způsobem budou opticky zceleny.

Z tohoto řešení vyplývá přeřešení osvětlení kanceláře a změna vybavení kanceláře mobiliářem zabudovaným a volným.

### **A3. Rozsah úprav:**

#### **- rozsah úprav může být upřesněn v další fázi projektové dokumentace na základě skutečností zjištěných na místě**

- bude odstraněna stávající SDK dělicí příčka mezi předprostorem a kanceláří poradce primátorky
- stávající závěsný křišťálový lustr v kanceláři demontován a nahrazen novým způsobem osvětlení kanceláře
- stávající vybavení kanceláře bude před rekonstrukcí demontováno
- nové vybavení zabudovaným a volným mobiliářem NENÍ součástí této dokumentace
- součástí úprav bude výměna světel v předprostoru a případná revize elektroinstalací NN a SLP (podrobněji bude zpracováno v dalším stupni PD)
- bude realizován objekt nábytkové vestavby, jehož součástí je skleněná dělicí příčka
- součástí úprav NEJSOU kryty otopných těles a navazující konstrukce

## **B. TECHNICKÉ A KONSTRUKČNÍ ŘEŠENÍ**

- ***před realizací bude vyhotovena výrobní a dílenská dokumentace, která bude konzultována a odsouhlasena architektem.***
- ***všechny následující stupně dokumentace lze zhotovit jen a pouze na základě skutečností zjištěných na místě!***
- ***bude kladen důraz na špičkovou řemeslnou práci a vysoce kvalitní zpracování výrobků***
- ***všechny povrchy a jejich úpravy budou odsouhlaseny architektem na základě předložených vzorků***

#### **Bourací a přípravné práce:**

- před demontáží bude stávající vybavení kanceláře (mobiliář zabudovaný a volný), demontované vybavení bude deponováno na určeném místě (tato dokumentace neřeší umístění této depónie)
- bude odstraněn stávající koberec
- po demontáži nábytkové stěny u SDK příčky bude na dřevěnou podlahu v kanceláři a předprostoru instalována ochrana stávající dřevěné podlahy
- bude demontován stávající závěsný křišťálový lustr, lustr bude po demontáži deponován na určeném místě (tato dokumentace neřeší umístění této depónie)
- bude demontována stávající SDK příčka vč. dveřního otvoru a jeho výplně. Tyto konstrukce budou zlikvidovány
- bude demontováno stávající sanotarní vybavení včetně karemského obkladu, zrcadla atd.

***Veškeré sanace a bourací práce budou probíhat v souladu s platnými zákony, předpisy a vyhláškami.***

***Při likvidaci vybouraných materiálů bude postupováno v souladu se zákonem č. 185/2001 Sb. o odpadech ve znění pozdějších předpisů. Při rozebírání a dopravě rozebíraného materiálu je třeba respektovat zásady bezpečnosti práce v souladu s vyhláškou č. 48/1982 Sb. Českého úřadu bezpečnosti práce (ČÚBP) vyhláškou č. 324/1990 Sb. ČÚBP a Českého báňského úřadu. Při realizaci bouracích a rekonstrukčních prací budou respektovány požadavky § 62 a 70 vyhl.324.***

### **Dřevěné podlahy**

v kanceláři a předprostoru (včetně stávajícího dřevěného soklu)

- bude provedena repase stávající dřevěné parketové podlahy v následujícím rozsahu:

- podlahy budou v některých místech lokálně přeskládány případně doplněny o chybějící či degradované části
- bude provedeno přebroušení, zatmelení a nátěr tvrdolakem
- rozsah bude dopřesněn po odkrytí stávajícího koberce přímo na místě

### **Nábytková vestavba**

**- v rámci zpracování dalšího stupně dokumentace je NUTNÉ zajistit, aby dveřní křídla stávajících dveří do navazujících prostor (předsálí atd.) NEBYLA V KOLIZI s dveřmi vstupu do nábytkové vestavby a kanceláře poradce**

- je tvořena nosným rámem z jacklů, na který je kotven vnější a vnitřní obklad stěn a dveře
- do nábytkové vestavby jsou vloženy světla, spínače a zásuvky
- uvnitř nově vytvořeného prostoru vestavby je instalována nová čajová kuchyňka
- v kuchyňce jsou umístěny nové spotřebiče (nástolní a vestavné)
- v místě kontaktu vestavby a stávajících stěn budou v nutách nalepeny pásy z černého opaxitu

#### nosný rám

- nosný rám je tvořen ocelovými JACKLY 50x30x3
- sloupky rámu jsou opatřeny patní deskou
- jedná se o svařovanou konstrukci

#### stěny (A)

- je kotvena na nosném rámu z jacklů
- stěna je tvořena HPL deskami bílé barvy
- vnější líce stěny jsou opatřeny deskami o vysokém lesku (podrobněji viz. výkresy)
- vnitřní líce jsou osazeny standardními HPL deskami

#### čelní stěna se vstupními dveřmi (B)

- kotvena na nosný rám z jacklů
- stěnu tvoří nosný rám z dř. profilů, na rám jsou kotveny HPL desky o vysokém lesku (podrobněji viz. výkresy), výplň rámu tvoří děrovaná dřevotříska
- v čelní stěně jsou umístěny vstupní dveře

#### dveře v čelní stěně

- dveře jsou tvořeny stejnou konstrukcí jako čelní stěna (B)
- dveře jsou opatřeny zadlabávacím zámkem, rozetovým kováním z leštěné mosazi

#### opaxit

- v místech styku se stávajícími nosnými stěnami jsou vytvořeny nuty opatřené opaxitovým černým sklem (nalepeno)

#### závěsný systém

- do čelní stěny v kanceláři poradce bude do čelní stěny vestavby integrován závěsný systém pro obrazy, konkrétní typ bude definován v dalším stupni PD

#### skleněná příčka

- jedná se bezrámové zasklení v atypickém tvaru
- bezpečnostní dvouvrstvé lepené sklo
- příčka je složená ze dvou kusů skel
- skla budou bodově kotvena do stávajících stěn a klenby
- v dalším stupni PD bude určena přesná podoba kotvení
- příčka je uložena celoplošně na jednom z JACKLŮ nosného rámu nábytkové vestavby

#### čajová kuchyňka (v nábytkové vestavbě)

- jedná se standardní kuchyňku z HPL desek (kombinace vysokého lesku a standardního povrchu)
- v kuchyňské desce je umístěn dřez z nerez
- čelní plocha mezi horními skřínkami a dolními skřínkami je opatřena nalepeným barevným sklem
- v další fázi bude řešeno vnitřní uspořádání skříněk včetně kování a úchytek
- ve spodních skřínkách je umístěna vestavná myčka a pod dřezem je umístěno odpadové hospodářství a elektrický průtokový ohříváč vody
- součástí dodávky budou též úpravy ZTI rozvodů a koncové prvky (baterie atd.)

### **úpravy stávajících povrchů**

#### budou provedeny lokální retuše omítek:

- v místě poškození, v místech odstraňování stávajících kci.,
  - v místech odstraněných stávajících kcích. a zařízení (keramický obklad, závěsný skl. lustr)
  - v místech kotvení nových konstrukcí (skl. příčka na nábytkové vestavbě)
- stěny a klenby budou nově vymalovány bílou barvou

## Elektroinstalace

### nová světla a rozvody NN

- v objektu nábytkové vestavby budou instalována vestavná a přisazená světla pro různé účely
- konkrétní světla budou vybrány v dalším stupni PD a budou určeny konkrétní polohy a počty zásuvek NN
- v PD jsou definovány polohy světel s výjimkou sestavy reflektorů C1 (konkrétní poloha bude určena v rámci nasvětlovacích zkoušek
- typy a počty světel viz. PD
- veškeré nové trasy budou vedeny uvnitř konstrukcí nábytkové vestavby

### nové spotřebiče

- v čajové kuchyňce budou umístěny tyto spotřebiče
  - vestavná myčka
  - stolní automatický kávovar
  - průtokový ohřívač vody

### výměna stávajících světel a revize jejich spínání

- stávající světla osvětlující předprostor budou vyměněni za nové, nadbytečná světla budou odstraněna, spínání těchto světel bude umístěno v nábytkové vestavbě

### poznámka:

- tato dokumentace neřeší polohy a počty možných zásuvek NN nebo SLP v předprostoru a kanceláři
- v dalším stupni bude řešena revize poloh a existence stávajících funkčních a nefunkčních vedení NN a SLP v řešených prostorách

## Doporučení

- doporučujeme výměnu stávajících kování vstupních dveří k prostorám primátorky a předsálí za nové ze žlutého kovu
- stávající dveře doplnit o dveřní zarážky (kliky poškozují omítku)

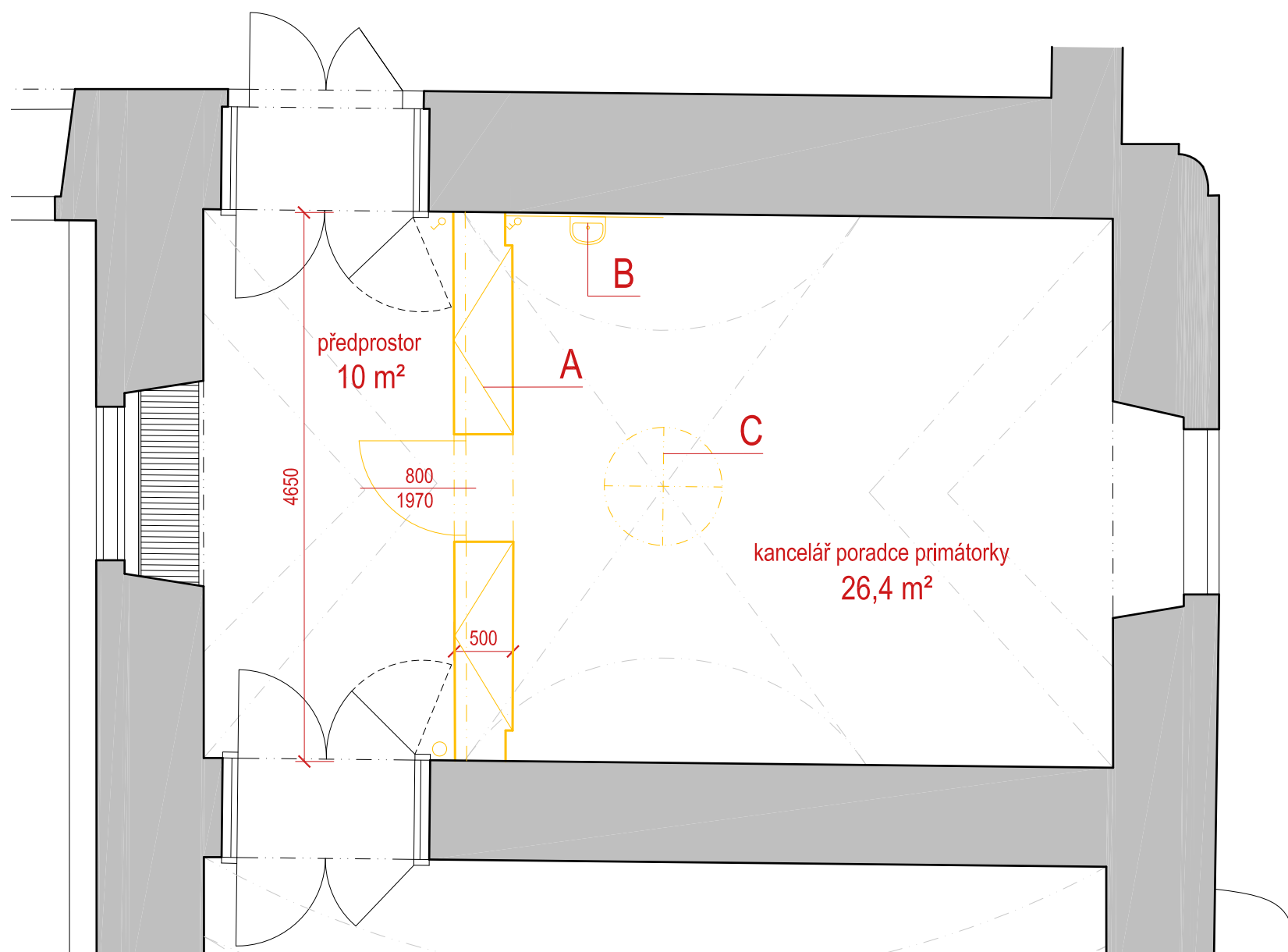
## Požární ochrana:

Hasicí přístroj v předprostoru bude po realizaci umístěn na původní místo.

V Brně, červenec 2021

Ing.arch. Lukáš Gergela





### obecně

- před demontáží bude stávající vybavení (mobiliář) kanceláře poradce demontován a deponován na určeném místě
- před započítím demontáží bude stávající dřevěná podlaha opatřena ochranou proti poškození

### A

- bude demontována stávající skříňová sestava (tato dokumentace neřeší jak bude s demontovaným interiérovým vybavením naloženo)
- stávající SDK příčka bude demontována vč. dveřního otvoru a jeho výplně. Tyto demontované konstrukce budou zlikvidovány.

### B

- bude demontováno stávající sanitární vybavení včetně keramického obkladu, zrcadla atd.

### C

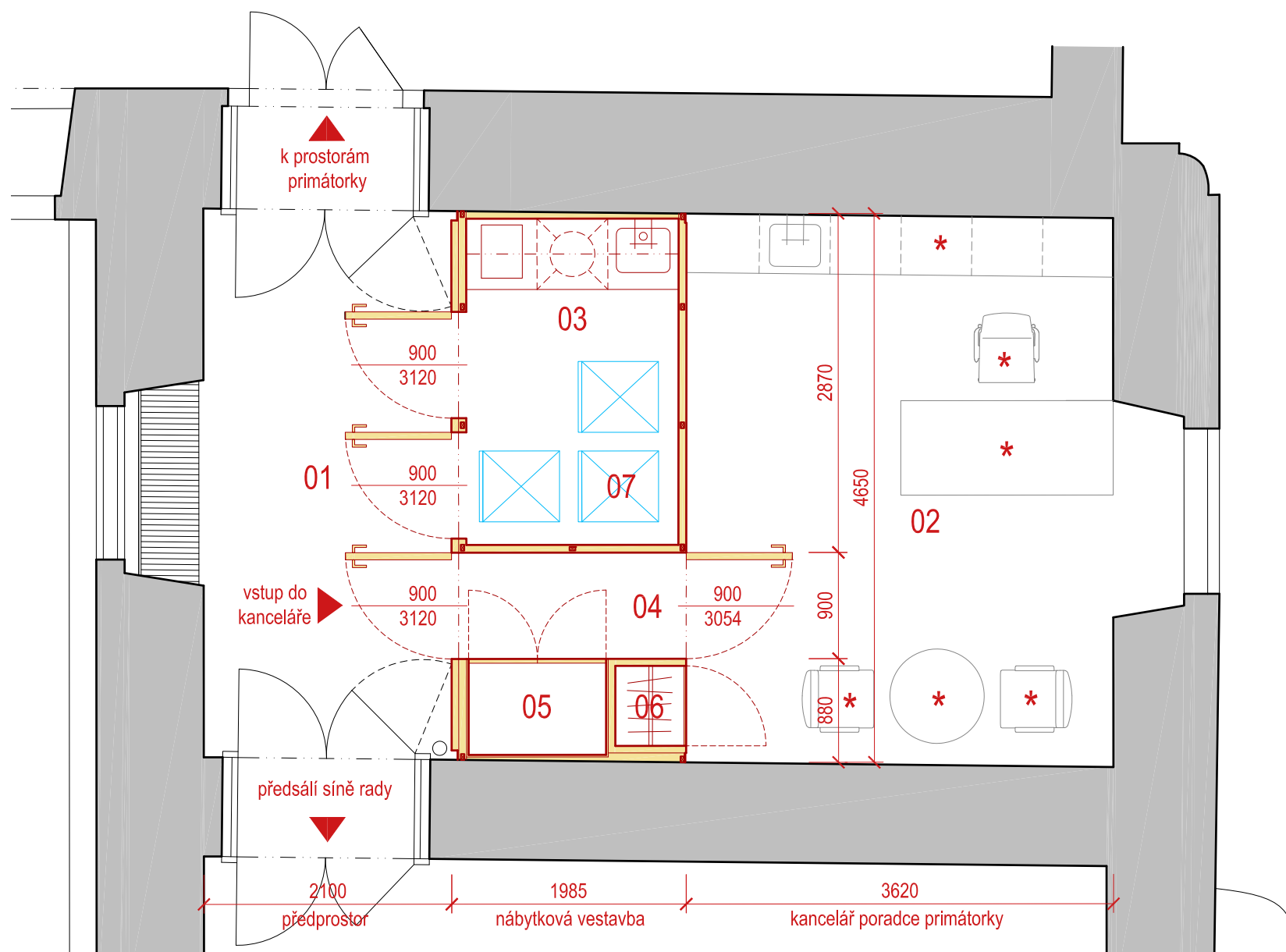
- stávající závěsný křišťálový lustr v kanceláři bude demontován a deponován (tato dokumentace neřeší jeho umístění na jiné místo)

foto stávajícího stavu - kancelář



půdorys M 1:50

0,0 0,5 1,0 2,0 m



### poznámka:

- mobiliář a vybavení označené „\*“ nejsou součástí této PD !
- v dalších fázích dokumentace a při samotné realizaci je NUTNÉ zajistit, aby dvěrní křídla stávajících dveří do navazujících prostor (předsálí atd.) NEBYLA V KOLIZI s dveřmi vstupu do nabytkové vestavby a kanceláře poradce

### popis úprav

- dřevěné podlahy (vč. stávajícího dř. soklu)
  - bude provedena repase stávající dřevěné podlahy v následujícím rozsahu
  - podlahy budou v některých místech lokálně přeskládány nebo doplněny o chybějící či degradované části
  - bude provedena nová povrchová úprava stávajících podlah
- budou provedeny lokální retuše omítek v místě poškození, místech odstraňování stávajících konstrukcí a zařízení (keramický obklad, závěsný křišťálový lustr) a místech kotvení nových konstrukcí (skleněná příčka na nábytkové vestavbě)
  - bude provedena nová výmalba místností předpostoru a kanceláře poradce
- nábytková vestavba
  - podrobněji viz. výkres „nábytková vestavba“
- doporučujeme výměnu stávajícího kování stávajících vstupních dveří k prostorám primátorky a předsálí za nové kování ze žlutého kovu
  - stávající dveře doplnit o dveřní zarážky (kliky poškozují omítku)
  - konkrétní typ a materiálové provedení bude vybráno v další fázi PD

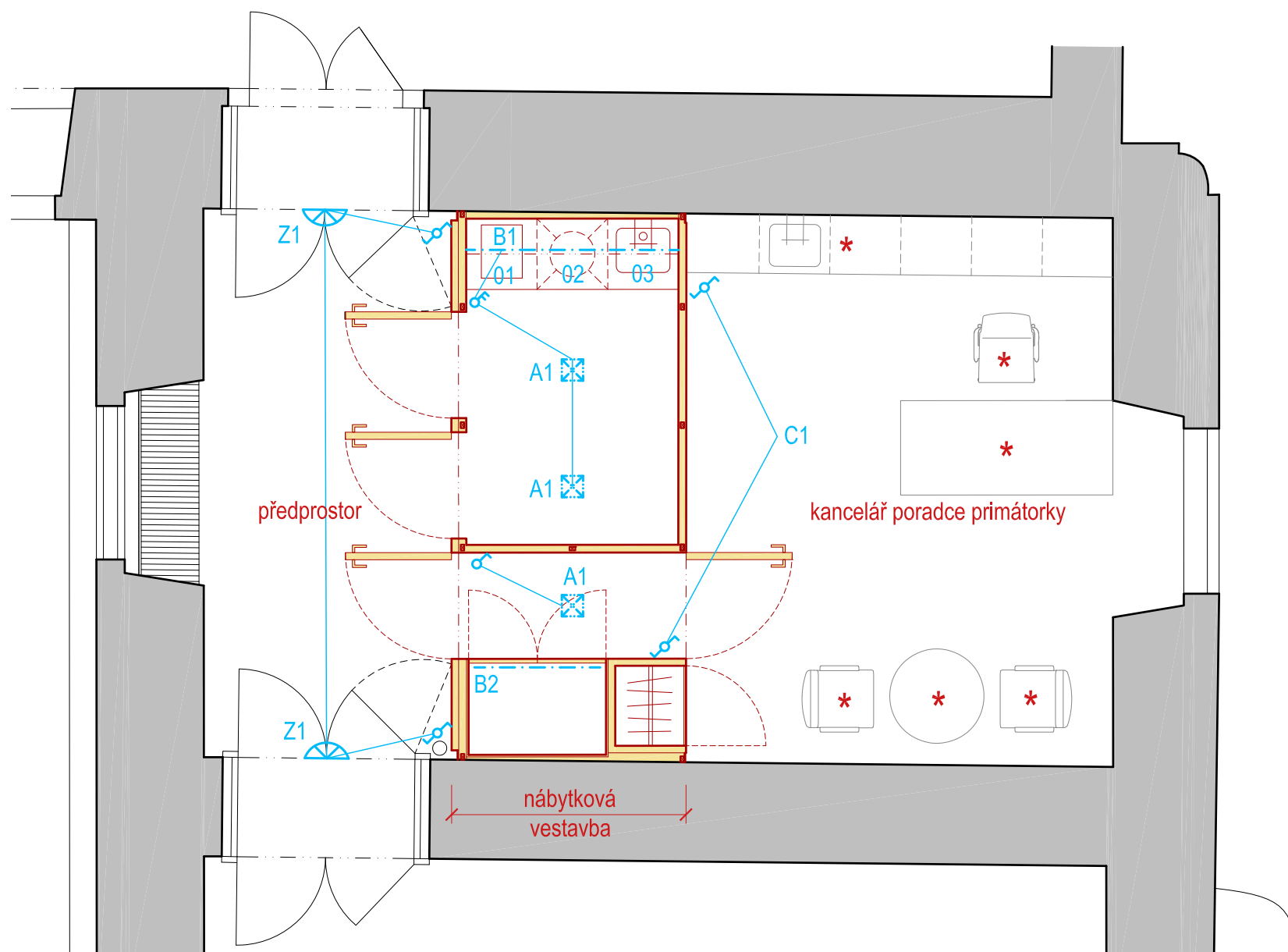
### legenda:

- 01** - předprostor (10 m²)
- 02** - kancelář poradce primátorky (16,9 m²)
- 03** - čajová kuchyňka se skladem židlí při přisedící v síni rady (5,1 m²)
- 04** - přístupová chodbička (1,7 m²)
- 05** - rezervní úložný prostor (0,9 m²)
- 06** - šatní skříň
- 07** - stohovatelné židle na atypickém vozíku (5ks židlí)  
(židle vč. vozíku NEJSOU součástí této projektové dokumentace)  
půdorysné rozměry 600 x 680 mm



půdorys M 1:50

0,0 0,5 1,0 2,0 m



### poznámka:

- mobiliář a vybavení označené „\*“ nejsou součástí této PD !

### obecně

- všechny spínače budou nábytkové, spínače jsou umístěny v nábytkové vestavbě
- v dalším stupni PD budou vybrány a schváleny konkrétní typy světel a spínačů, budou určeny polohy a počty zásuvek NN
- konkrétní polohy světel C1 budou určeny v dalším stupni PD, světla C1 slouží k osvětlení kanceláře poradce primátorky, osvětlení bude realizováno jako nepřímé osvětlení (odrazem od kleneb místnosti)
- v dalším stupni PD bude řešena revize stávajících funkčních i nefunkčních vedení NN a SLP v prostoru realizované vestavby
- realizací světel Z1 dojde k revizi nouzového osvětlení v předprostoru, schválená nadbytečná světla budou odstraněna
- veškeré nové trasy NN budou vedeny uvnitř konstrukcí nábytkové vestavby, nebo po povrchu stávajících stěn (budou-li zakryty konstrukcemi nábytkové vestavby)
- tato dokumentace neřeší polohy / počty možných zásuvek NN nebo SLP v předprostoru a kanceláři poradce primátorky

### legenda světel:

#### A1 (3ks)

- LED vestavné bezrámečkové svítidlo s opálovým difuzerem,
- 180x180mm, CRI > 90, 3000 K

#### B1 (dl. 1,8 m)

- LED pásek vestavěný v nábytkové konstrukci s kvalitním difuzerem
- CRI > 90, 3000 K

#### B2 (dl. 1,1 m)

- LED pásek vestavěný v nábytkové konstrukci s kvalitním difuzerem
- CRI > 90, 3000 K, spínání otevřením dveří

#### C1 (4 ks)

- LED reflektor směrovatelný, vyměnitelná optika
- CRI > 90, 3000 K, výkon 27 W, barva bílá

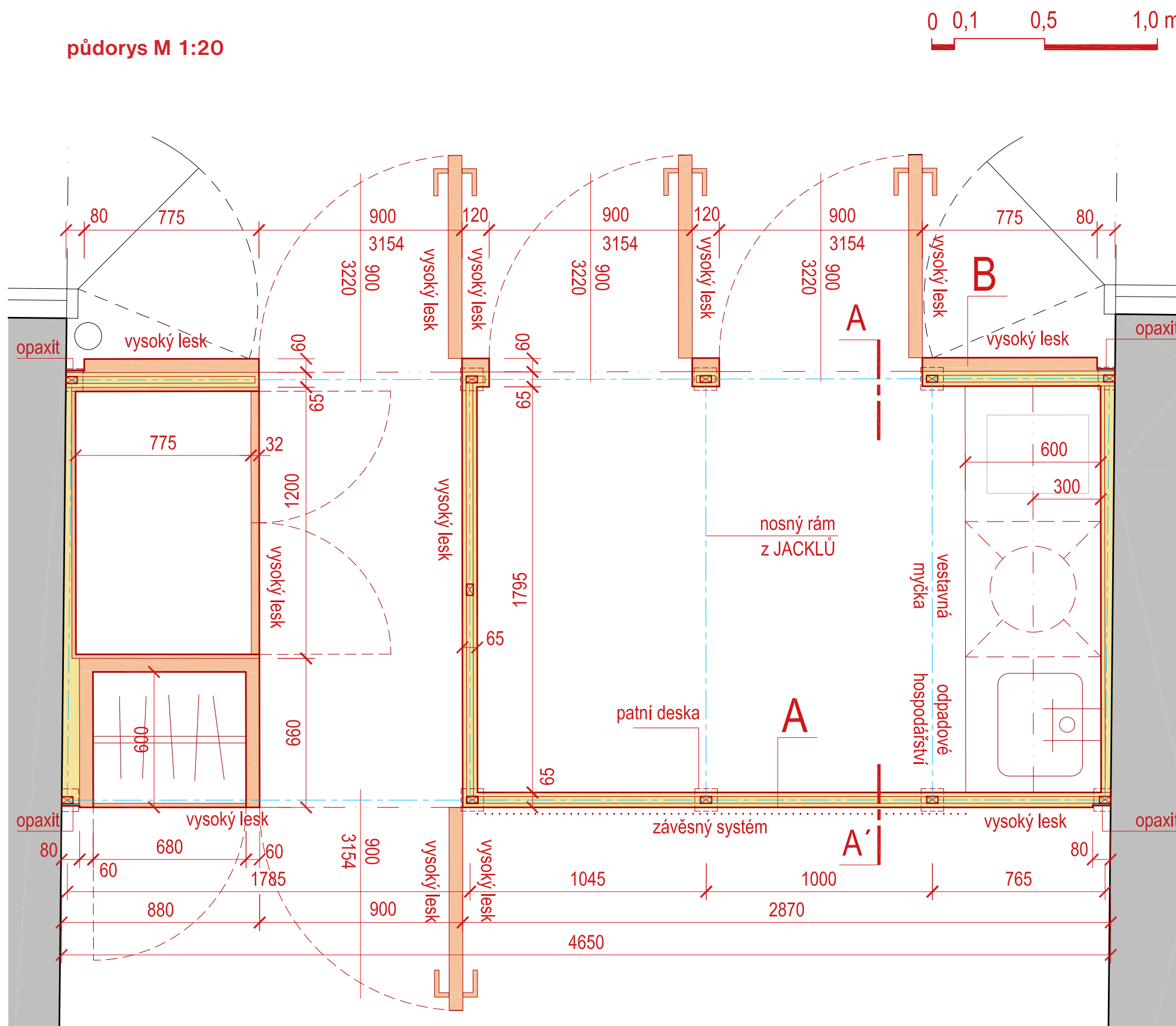
#### Z1 (2 ks)

- výměna stávajícího světla za světlo s nouzovým modulem
- ve standardu LUCIS CHARON

### legenda spotřebičů:

- 01 • stolní automatický kávovar
- 02 • vestavná myčka nádobí
- 03 • průtokový ohřívač vody

půdorys M 1:20



## obecně

- všechny rozměry stávajících konstrukcí a skutečnosti o existujících konstrukcích budou ověřeny na místě před zpracováním další fáze PD
- dimenze navržených kcí. a tloušťky navržených kcí. budou ověřeny v další fázi PD
- barevné řešení viz. perspektivy

## legenda:

### nosný rám z jacklů

- nosnou kci. vestavby tvoří svařovaný nosný rám z ocelových JACKLŮ 50x30x3, sloupky rámu jsou opatřeny patní deskou z ocele tl. 3mm
- patní deska bude umístěna na pevný podklad pod nášlapnou vrstvu stávající podlahy, podlaha bude v místě patní desky lokálně rozebrána a poté uvedena do původní podoby

### A

- na nosném rámu kotvena stěna tvořená HPL deskami bílé barvy, vnější líc jsou opatřeny HPL deskami o VYSOKÉM lesku (viz. výkres), vnitřní líc jsou osazeny standardními bílými HPL deskami

### B

- čelní stěna vestavby kotvená do rámu z JACKLŮ
- stěnu tvoří nosný rám z dř. profilů, na který jsou kotveny HPL desky (kombinace vysokého lesku a standardní povrch. úpr. desek - dtto. A)
- výplň dř. rámu tvoří děrovaná dřevoríska

### dveře

- dveřní křídla (složení - dtto. B)
- zadlabávací zámek (FAB), kování rozetové - leštěná mosaz
- barevné řešení viz. perspektivy
- závěsy - dveře budou osazeny na 3D skryté panty

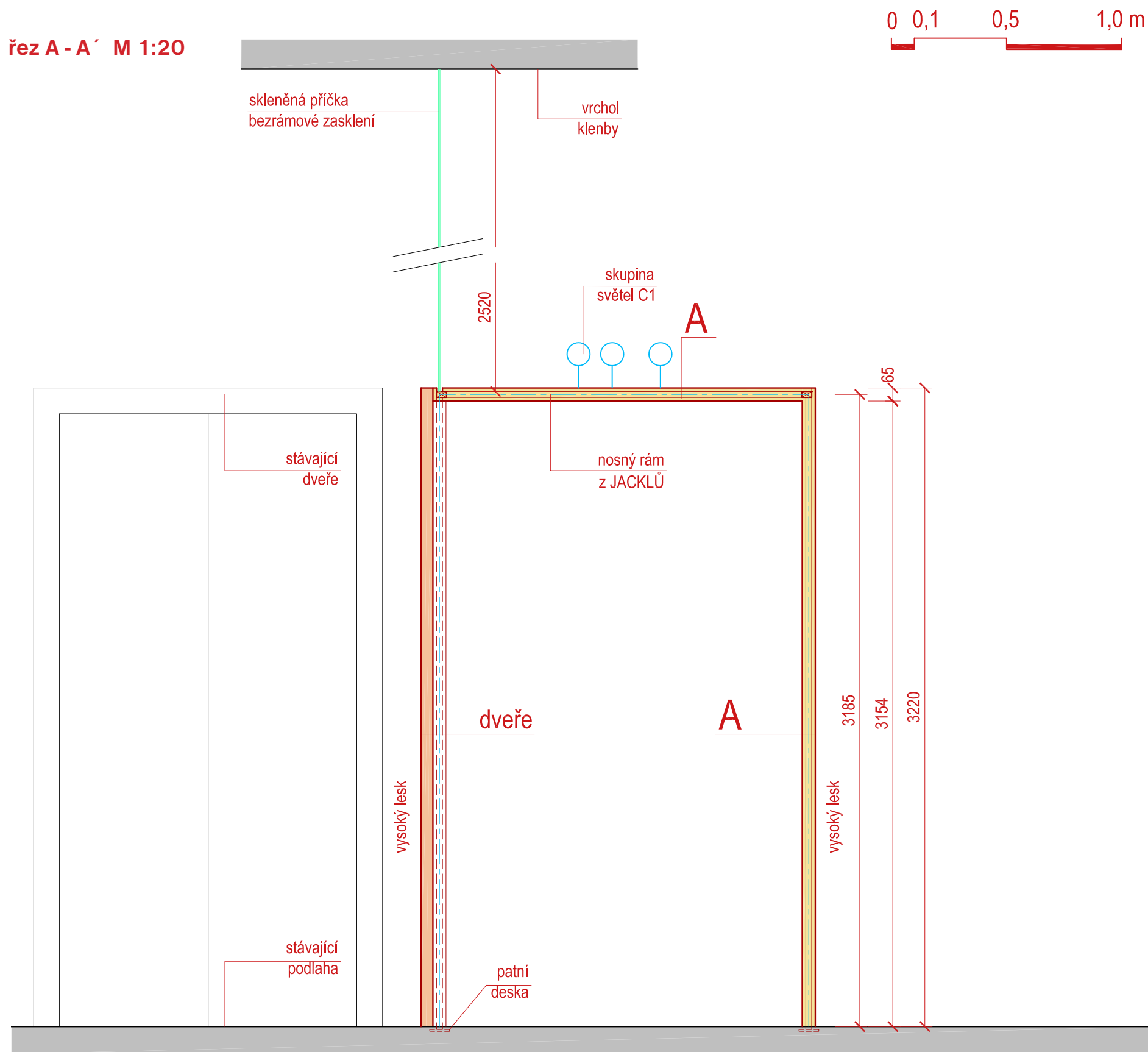
### opaxit

- v místech styku se stáv. nosnými stěnami jsou vytvořeny nuty opatřené opaxitovým sklem (nalepeno)

### závěsný systém

- do čelní stěny vestavby v místnosti poradce primátorky bude integrován závěsný systém pro obrazy
- konkrétní typ bude definován v dalším stupni PD

## řez A - A' M 1:20



## obecně

- všechny rozměry stávajících konstrukcí a skutečnosti o existujících konstrukcích budou ověřeny na místě před zpracováním další fáze PD
- dimenze navržených kcí. a tloušťky navržených kcí. budou ověřeny v další fázi PD
- barevné řešení viz. perspektivy

## legenda:

### nosný rám z jacklů

- nosnou kci. vestavby tvoří svařovaný nosný rám z ocelových JACKLŮ 50x30x3, sloupky rámu jsou opatřeny patní deskou z ocele tl. 3mm
- patní deska bude umístěna na pevný podklad pod nášlapnou vrstvu stávající podlahy, podlaha bude v místě patní desky lokálně rozebrána a poté uvedena do původní podoby

### A

- na nosném rámu kotvena stěna tvořená HPL deskami bílé barvy, vnější líce jsou opatřeny HPL deskami o VYSOKÉM lesku (viz. výkres), vnitřní líce jsou osazeny standartními bílými HPL deskami

### dveře

- dveřní křídla  
složení - křídla nosný rám z dř. profilu na který jsou kotveny HPL desky (kombinace vysokého lesku a standartního povrch. úpr. desek - dtto. A)
- výplň dř. rámu tvoří děrovaná dřevoříska
- zadlabávací zámek (FAB), kování rozetové - leštěná mosaz
- barevné řešení viz. perspektivy
- závěsy - dveře budou osazeny na 3D skryté panty

### skleněná příčka

- bezrámové zasklení v atypickém tvaru
- bezpečnostní dvouvrstvé lepené sklo 2x8 mm
- složená ze dvou kusů skel
- bodové kotvení do stěn a klenby, přesná podoba kotvení bude určena v další fázi PD
- příčka je nesena nosným rámem z jacklů a uložena celoplošně na jednom z nosníků rámu











