

B | R | N | O

Park Černovická pískovna

Zadání soutěže

Urbanisticko-krajinářská jednofázová
otevřená projektová soutěž o návrh

P01

Urbanisticko-krajinářská jednofázová otevřená projektová soutěž o návrh

Park Černovická pískovna

Zadavatel

Statutární město Brno

Organizátor Soutěže a zpracovatel Soutěžních podmínek:



Kancelář
architekta
města Brna

Kancelář architekta města Brna, p. o.

Zelný trh 331/13,
602 00 Brno

Obsah

1	Zadání	4
1.1	Řešené území	5
1.2	Požadavky na krajinářské řešení	7
1.3	Požadavky na dopravní řešení	8
1.4	Požadavky na etapizaci	9
1.5	Základní bilance	9
2	Lokalita	10
2.1	Charakteristika lokality	10
2.2	Pozemky (majetkoprávní vztahy)	12
2.3	Přírodní poměry	13
2.4	Vegetace	13
2.5	Fauna	13
2.6	Těžba a rekultivace	13
2.7	VKP Pískovcová stěna	13
2.8	Doprava	14
2.9	Územní plánování	17

1 Zadání

Jak navrhnout městský park na místě fungujícího důlního zařízení? Jakou podobu by takový park měl mít? Jakým způsobem zároveň zajistit přirozenou biodiverzitu, zachování výskytu a migraci živočišných druhů?

Na tyto základní otázky by měli účastníci soutěže najít odpověď. Navrhnout tedy takovou transformaci území, která bude zobrazovat nejen výslednou podobu území po ukončení těžby, ale také proces, který takovou přeměnu umožní.

Vzhledem k tomu, že se jedná o území, kde aktivně probíhá těžba a bude v určité míře probíhat i nadále, bude přeměna území na park probíhat kontinuálně. Projektant by měl stanovit vývojový scénář a výsledné ideální rozvržení funkcí v území, kde se střetávají požadavky na rekreaci a ochranu přírody, a kde ustupuje priorita těžebních zájmů do pozadí. Proces by měl nabídnout pohled na využití území, které ještě nebylo odtěženo, ale ve střednědobém horizontu k jeho odtěžení dojde. Stejně tak by řešení mělo navrhnout, jakým způsobem bude s krajinou naloženo po odtěžení.

Stávající prostor pískovny, která jako důlní dílo zamezuje vstupu nepovolaným osobám, je ideálním útočištěm pro celou řadu druhů a zachování přirozeného prostředí pro tyto druhy by mělo být prioritou návrhu.

NEDODRŽENÍ ZÁVAZNÝCH POŽADAVKŮ UVEDENÝCH V ODSŤ. 2.2.1 SOUTĚŽNÍCH PODMÍNEK JE DŮVODEM K VYŘAZENÍ NÁVRHU Z POSUZOVÁNÍ A K VYLOUČENÍ ÚČASTNÍKA ZE SOUTĚŽE.

Zadavatel dále **doporučuje respektovat požadavky podrobněji popsané v následujících kapitolách**. Jejich nedodržení není důvodem k vyřazení návrhu z posuzování a k vyloučení účastníka ze soutěže. Kvalita a komplexnost zapracování těchto požadavků do soutěžního návrhu je jedním z hodnotících kritérií soutěže a bude předmětem posouzení porotou.

V průběhu tvorby zadání došlo ke sběru podnětů od veřejnosti. Proběhlo setkání s hlavními aktéry v území, sběr informací a podnětů formou online ankety.

Závěry vzešlé ze setkání byly zapracovány do následujících požadavků jednotlivých kapitol. Výsledky z ankety a setkání s veřejností jsou dostupné na <https://kambrno.cz/cernovickapiskovna/>.

1.1 Řešené území

Řešené území se nachází jihozápadně od centra města v městské části Brno-Černovice, v katastrálním území Černovice.

Do řešeného území je zahrnuta v severní části oblast s aktivní těžbou písků a štěrkopísků i část území dotčeného historickou těžbou těchto surovin, v současnosti s probíhajícími rekultivačními pracemi a v jižním výběžku řešeného území plocha bývalé těžební jámy, kde k rekultivacím doposud nedošlo. Řešené území je stanoveno na základě vymezení funkčních ploch zeleně Z a K v návrhu Územního plánu (5/2021) a ve své severní části je omezeno s ohledem na záměr výstavby křižovatky VMO.

Soutěžní návrh bude umístěn do řešeného území a tabulka bilancí bude vyplněna pouze v rozsahu řešeného území.

Plocha řešeného území: **Celkem**

547.429 m²

54,7 ha



Obr. 1 – Zákres řešeného a dotčeného území do ortofotomapy, zdroj: Statutární město Brno (gis.brno.cz), KAM

Pro naznačení vzájemných vazeb a vztahů v okolí je dále vymezeno tzv. dotčené území, které lemují řešené území ze severovýchodní a jižní hrany, ze západní strany dále zahrnuje jižní část rozvojové plochy Na Kaménkách, zastavěnou plochu kolem ulic Havraní, Pahrbek, Šestákova a ulice Smutná, dále zahrádkářskou osadu.

Plochy dotčeného území nejsou předmětem soutěžního návrhu.

Plocha dotčeného území: **Celkem** **730.114 m²** **73,0 ha**

1.2 Požadavky na krajinářské řešení

1.2.1 Obecně

- Řešte ideovou a tematickou koncepci provázející vznik a následnou existenci parku celoměstského významu, nalezněte silnou myšlenku propojující aktéry a uživatele společného prostoru;
- v ploše městské zeleně – Z podle upraveného návrhu nového územního plánu (viz kap. 2.8) vytvořte multifunkční veřejný městský park odpovídající celoměstskému významu lokality;
- v ploše krajinné zeleně – K podle upraveného návrhu nového územního plánu (viz kap. 2.8) navrhňte vstupy a vhodnou cestní síť pro neinvazivní pobyt s odstupem od nejhodnotnějších oblastí a s respektem zájmů ochrany přírody. Prioritou by zde měla být ochrana zvláště chráněných druhů ptáků a péče o území by v budoucnu měla zahrnovat především management pro podporu jejich biotopů;
- navrhňte takové funkční zónování území, které bude reflektovat požadavky vycházející z těžebnímu plánu v podkladu P15, požadavky na rekreaci, zájmy zahrádkářské „obce“ a ochrany přírody, aniž by se funkce navzájem rušily či omezovaly;
- zvolte strategii rozvoje lokality znázorněné v min. 2 a max. 4 časových úsecích, které budou reflektovat zvolené mechanismy přírodě blízkých procesů až do časového horizontu 50 let od návrhu;
- v grafickém vyjádření se nedoporučuje používání referenčních příkladů z volně dostupných zdrojů např. pinterestu apod.;
- při návrhu se řiďte dokumentem Principy tvorby veřejných prostranství (<https://kambrno.cz/principy/>).

1.2.2 Architektonicko - krajinářské řešení

- Navrhňte umístění a uspořádání náhradního biotopu vhodného pro transfer a migraci organismů vyskytujících se v řešeném území (viz podklad P13);
- a zároveň respektujte upravený návrh územního plánu pro 2. opakované veřejné projednání viz kap. 2.8;
- respektujte závazné umístění plochy pro krajinný prvek obdobného rozsahu a charakteru jako je VKP – Pískovcová stěna, u kterého se plánuje žádost o zrušení registrace z důvodu veřejného zájmu. Umístění plochy pro náhradní významný krajinný prvek je závazným požadavkem podle odst. 2.2.1 Soutěžních podmínek, (podle podkladu P17);
- zaměřte se především na vhodnou druhovou a prostorovou skladbu budoucích biotopů při respektování charakteru území a přírodních podmínek. (viz podklad P14);
- prověřte možnost provozu zahrádkářské činnosti v území podle požadavků stanovených v návrhu územního plánu (viz kapitola 2.8);
- navrhňte uspořádání zóny pro městský park odpovídající svému významu s důrazem na etapizaci jeho vzniku;
- navrhňte nové vstupy do území a vytvořte logickou vnitřní cestní síť i pro uživatele s omezením pohybu minimálně v některých částech území;
- při návrhu vegetačních úprav respektujte přírodní podmínky a limity v území, komponujte vegetaci na cílový stav jednotlivých etap realizace a zohledněte v návrhu dynamiku rozvoje vegetačních prvků;
- používejte sortiment vhodných taxonů rostlin s ohledem na převážně přírodě blízký charakter procesů předpokládaných v průběhu transformace území;

- navrhnete taková biotechnická opatření, která minimalizují vznik dodatečných vstupů (např. umělá pravidelná závlaha);
- využijete v návrhu spektrum biotechnických postupů, vegetačních prvků a taxonů rostlin s cílem co nejvyšší odolnosti krajinářských úprav vůči důsledkům změn klimatu;
- založte základ budoucí cílové kompozice z perspektivních dlouhodobých dřevin a spontánní vegetace postupně v těch oblastech, ve kterých bude ukončena těžba i rekultivace.

1.2.3 Modrozelená infrastruktura

- Zakomponujte návrh modrozelené infrastruktury do celkového urbanistického a krajinářského řešení;
- při návrhu veřejných prostranství a krajinářských úprav uvažujte odvodnění zpevněných ploch s maximálním využitím vody na lokalitě.

1.2.4 Technologie založení výsadeb

- Navrhnete vhodnou technologii výsadeb s ohledem na vymezení dočasných nebo cílových ploch;
- zvolte biologicky vhodné managementy biotopů viz podklad P13.

1.3 Požadavky na dopravní řešení

- Respektujte návrh VMO včetně křižovatky a prodloužení ulice Průmyslové podle podkladu P12 (závazný požadavek);
- řešte napojení parku pro pěší, úrovněové přecházení VMO není možné, úrovněové přecházení ulice Průmyslové není vhodné a mimo křižovatky není ani možné;
- řešte napojení parku na plánovanou síť cyklistických tras viz obr. 6;
- řešte převedení cyklistické dopravy přes park ve směru sever (podjezd Havraní) – jih (stávající polní cesta vedená po západní straně zahrádek) a logické napojení mezi podjezdem Havraní a cyklostezkou směřující k OC Nová Slatina viz obr. 6;
- řešte obsluhu parku automobily (údržba, stánkaři, příp. zahrádkáři) a zajistěte pro návštěvníky parku cca 50 parkovacích míst (zvažte, zda mají být na jednom či více místech) v rámci řešeného území – napojení na ulici Průmyslovou je vhodné jen v místě křižovatky s VMO dle podkladu P12 a možné (avšak spíše nevhodné) i v křižovatce s ulicí Těžební; další napojení je možné z ulice Havraní (budoucí zastávka Kamének), Vinohradské či prodloužené Švédské Valy;
- zvažte možnost obsluhy parku autobusovou MHD, zřizování zastávky na VMO není možné, zřizování zastávky na ulici Průmyslové není vhodné;
- zachovejte stávající dopravní napojení pískovny dle podkladu P12, uvažujte „zadní“ odjezd z pískovny;
- řešte dopravní napojení průmyslového areálu, které se nachází mimo řešené území, viz plocha T/01 v obr. č. 7;
- respektujte dopravní studii – Dopravní obsluha lokality Pískovna - variantu B, která je k dispozici zde: <https://www.brno.cz/sprava-mesta/magistrat-mesta-brna/usek-4-namestka-primatorky/odbor-dopravy/oddeleni-koncepcie-a-strategie-rozvoje-dopravy/dopravni-obsluha-lokality-piskovny/>, přičemž se s dopravním napojením budoucího parku nepočítá, vyznačená větev dopravního napojení (výkres 7.1 – situace výhledové dopravní sítě) je uvažována pro dočasné využití pro účely pískovny.

1.4 Požadavky na etapizaci

- Cílem návrhu by mělo být takové řešení, které se bude v čase vyvíjet a reagovat na postup těžby a rozvoj vegetace.
- Navrhněte vhodný vývojový scénář, který umožní rozdělit celou realizaci do minimálně dvou na sebe navazujících časových úseků;
- z hlediska zájmů ochrany přírody a zejména zvláště chráněných druhů ptáků je žádoucí zachování těžby písku a štěrkopísku co nejdéle;
- z hlediska kulturního odkazu lidské činnosti je žádoucí v cílovém stavu částečné zachování reliéfu charakteristického pro těžební procesy včetně strmých pískovcových stěn;
- respektujte stávající druhové složení;
- součástí návrhu bude i návrh předpokládaných opatření, následujících v dalších fázích vývoje společenstev;
- způsob etapizace je předmětem návrhu a bude v návrhu popsán, nicméně zadavatel předpokládá, že první etapou bude realizace krajinářské části parku v jižní části řešeného území – v ploše K – krajinná zeleň dle kap. 2.8.

1.5 Základní bilance

Každý účastník odevzdá v návrhu tabulku bilancí (dle vzoru P04), která bude vyplněna **pouze v rozsahu řešeného území**. Plochy a kapacity uvedené nad rámec řešeného území nebudou porotou hodnoceny.

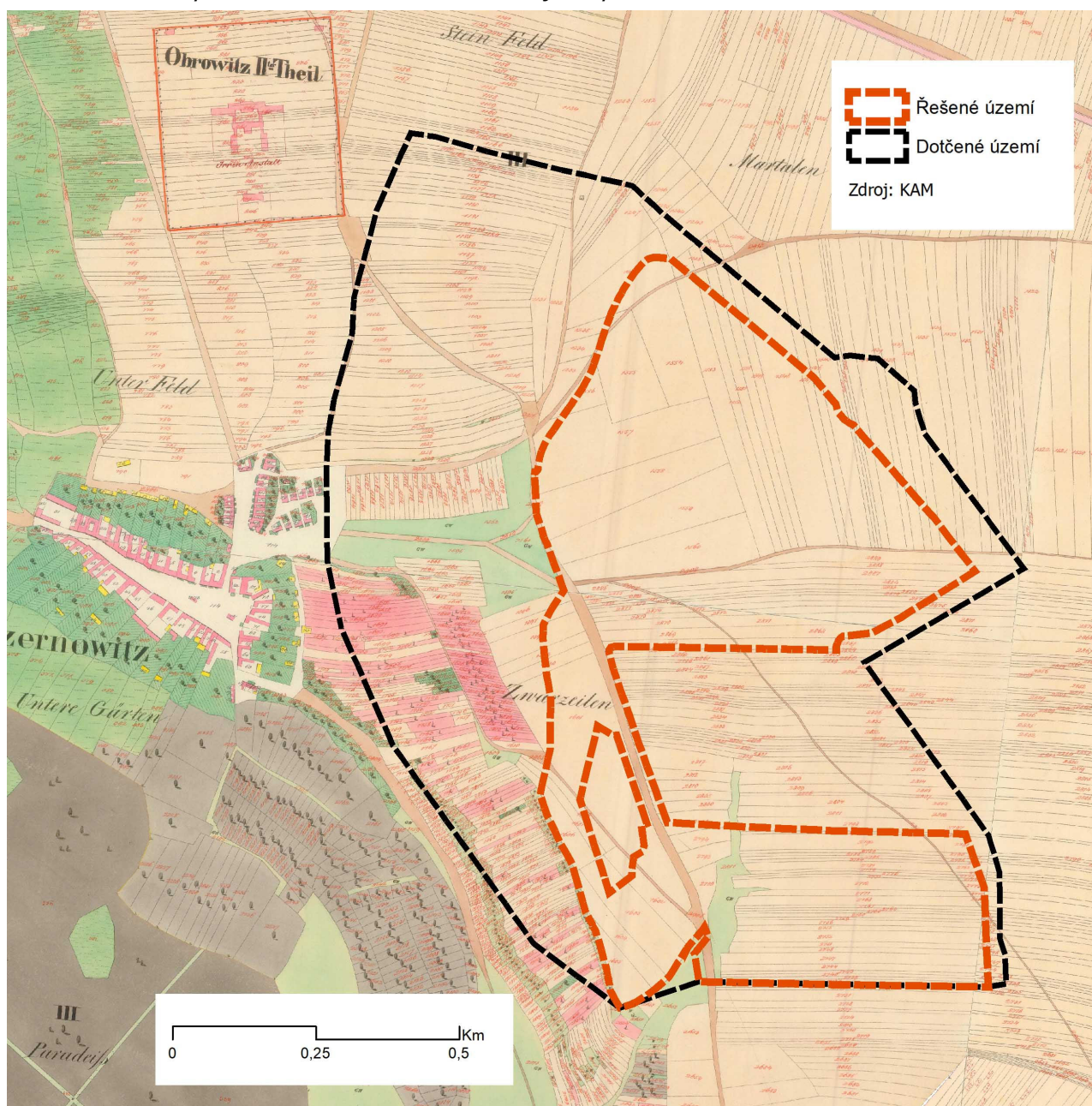
2 Lokalita

2.1 Charakteristika lokality

2.1.1 Historie lokality

Osídlení území je velmi staré, kontinuální od neolitu. Souvislé odlesnění lze datovat do prehistorických dob (8 000 let).

Prostor byl využíván od středověku pro účely zemědělské. Až do konce 19. století se zde nacházely vinohrady. Na horní terase vedle od Brna k jihu významná komunikace zvaná Měnínská cesta.



Obr. 2 Císařské povinné otisky stabilního katastru, zdroj: Statutární město Brno (gis.brno.cz)

Pozemky patřily původně církvi, konkrétně byly majetkem kláštera v Králově Poli až do poloviny 19. století, kdy byly rozděleny na jednotlivé parcely a přešly do vlastnictví okolních občanů. Orná půda na terase byla využívána až do konce 60. let 20. století.

Pokud byly Černovice samostatnou obcí, písek byl využíván místními občany jen v omezeném množství, výjimku tvořila cihelna, která je uváděna na počátku minulého století. Rozsáhlejší těžba písku začala se stavebním boomem za první republiky, kdy se podél dnešní ulice Vinohradské nacházelo několik pískoven. Za první republiky do konce roku 1938 prostor těžby písku nepřekročil významněji hloubku hrany terasy a svahu. Za okupace si místní občané vybudovali na svých majetcích protiletické úkryty, z nichž některé se zachovaly až do dnešní doby. V roce 1945 po osvobození byla cihelna znárodněna a stala se součástí vícerých firem, např. firma Prefa, která zde vyráběla prvky pro panelovou výstavbu.

Již za okupace spotřeba písku rostla při výstavbě zbrojařských firem, po roce 1948 při budování těžkého průmyslu a především při panelové výstavbě Brna a okolí. V této době, kdy drobní držitelé byli nuceni převést svůj majetek do státního sektoru, se těžba písku zvětšovala neuvěřitelným tempem a jednotlivé dobývací prostory postupovaly stále hlouběji do prostoru terasy, směrem k východu, až dosáhly výše zmíněné polní cesty, která při těžbě byla na několika místech překročena. Dobývání štěrkopísku probíhalo v těžebním řezu vysokém téměř 40 m a na několika místech po dosažení hladiny podzemní vody byla vytvořena rozsáhlá a poměrně hluboká jezera. Měnínská polní cesta byla nakonec v 70. letech minulého století jižně od těžebního prostoru přerušena výstavbou dálnice a tak se těžba rozšířila ještě intenzivněji za tuto hranici směrem ke Slatině. Vytěžený prostor se začal používat také k ukládání různého, mnohdy stavebního materiálu.

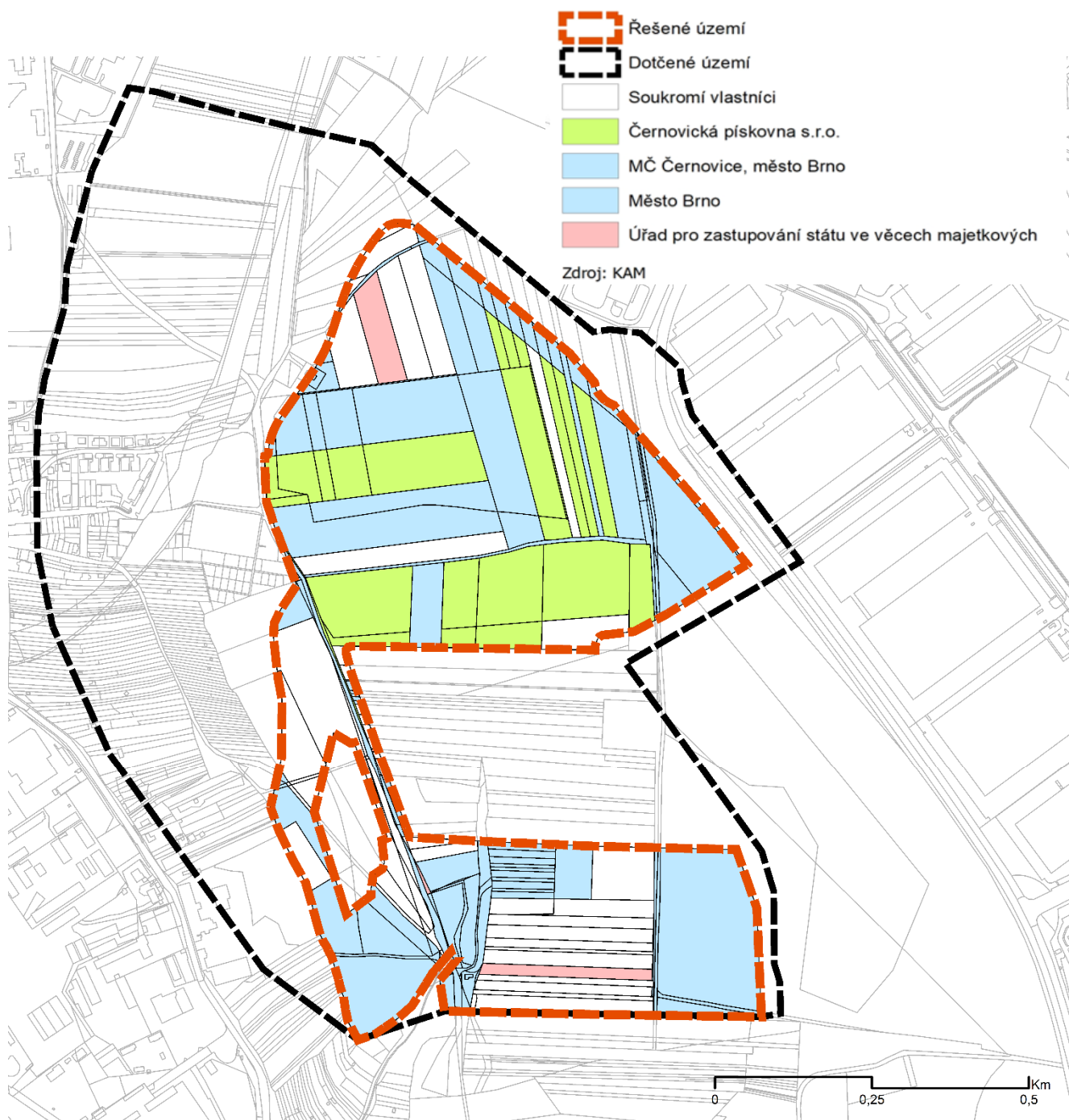
Po zrušení původního brněnského letiště zasáhla těžba i do tohoto prostoru a dostala se až na hranice černovického katastru.

V území jsou evidovány historické skládky a antropogenní uložení. Jedná se především o bývalé terénní deprese, které byly v minulosti nelegálně či živelně bez ohledu na ochranu životního prostředí zaváženy odpadem. Výjimečně se jedná o rozsáhlejší skládky, které byly v minulosti částečně provozovány jako řízené (Černovická skládka).

V případě zakládání objektů nad tělesem skládky bude pravděpodobně nutné ověřit v rámci inženýrskogeologického průzkumu rozsah a skladbu skládkovaného materiálu a potenciální obsah nebezpečných složek. V prostoru skládky existuje reálné riziko zhoršených geomechanických vlastností základové půdy projektovaných staveb, včetně jejího prosedání, v okolí skládek může být kontaminována podzemní voda.

2.2 Pozemky (majetkoprávní vztahy)

Pozemky v řešeném území (k. ú. Černovice) ve vlastnictví Statutárního města Brna a MČ Brno-Černovice jsou znázorněny v obr. 3. Dalším významným vlastníkem pozemků a provozovatelem těžby je Pískovna Černovice, spol. s r.o., jejímž jediným akcionářem se v roce 2018 stala MČ Brno-Černovice. Kromě těchto dvou vlastníků pozemků jsou v území další majoritní i minoritní soukromí vlastníci parcel.



Obr. 3 Schéma pozemkového vlastnictví, zdroj: Statutární město Brno (gis.brno.cz)

2.3 Přírodní poměry

Řešené území se nachází na tzv. Černovické terase, která z geologického hlediska vznikla navrstvením říčních sedimentů neogenního stáří řeky Svratky ve třetihorách a čtvrtohorách. Ložisko nerostného materiálu dosahuje místy mocnosti až 45 m a střídají se v něm polohy jílu, hlín, spraší a sutí. Dlouhodobě zde probíhá těžba písků a štěrkopísků, v místě řešeného území je vymezen aktivní dobývací prostor.

Zdejší podnebí je řazeno k teplé oblasti T4 podle hodnocení Quitta. Teplá oblast T4 je v rámci ČR nejteplejší a vyznačuje se přísušky v letních měsících. Převažují zde jihovýchodní větry.

Z hlediska hydrologického leží území nad místní erosivní bází, tvořenou řekami Svratkou a Svitavou. Srážkové vody infiltrují dobře propustné sedimenty teras až na podložní neogenní sedimenty, které jsou většinou nepropustné (jíly). Tyto vody komunikují s vodou údolní nivy. Hladina podzemní vody je ve výšce cca 198 m n.m. Stupeň hydrogeologické obtížnosti je 1.

V řešeném území byl na pozemku p.č. 2615/43 realizován průzkumný hydrogeologický vrt HV1 a do budoucna je předpoklad jeho následného využívání jako zdroje vody i v rámci této soutěže.

2.4 Vegetace

Současnou vegetaci tvoří ruderalní trávničky a křoviny s velkým zastoupením mladých stromových stádií s vysokým zastoupením nepůvodních druhů.

2.5 Fauna

Ačkoliv je lokalita pozvolna obkloповána městskou strukturou, vlivem těžby a odpadového hospodaření je již dlouho tlumeno působení civilizačních aktivit. Následkem toho zde vznikla mozaika rozmanitých biotopů přitahující množství běžně se vyskytujících volně žijících, ale i zvláště chráněných druhů živočichů. Území má vysokou biologickou hodnotu např. bylo zde zjištěno více jak 40 zvláště chráněných druhů ptáků podle zákona 114/1992 Sb., o ochraně přírody a krajiny.

Příkré stěny těžebních jam slouží jako hnízdiště vlhy pestré (*Merops apiaster*) a břehule říční (*Riparia riparia*).

2.6 Těžba a rekultivace

Dotčené území zahrnuje celkem 5 dobývacích prostorů resp. chráněných ložiskových území, nebo jejich částí, přičemž dobývání nerostné suroviny probíhá pouze v jednom z nich (DP Černovice V). Dobývání je prováděno v režimu hornické činnosti v návaznosti na zákon č.44/1988Sb., jedná se o výhradní ložisko nevyhrazeného nerostu – tzn. těžená surovina je vlastnictvím státu, její objem je k datu 31.12.2020 cca 6,2 mil.m³.

Řešené území zasahuje celý dobývací prostor Černovice V a části dobývacích prostorů Černovice III (s probíhající rekultivací) a Černovice I (slouží k recyklaci stavebních surovin atp.).

Pro výše uvedené dobývací prostory (vyjma Černovice I) byl schválen plán rekultivace v r.1986.

2.7 VKP Pískovcová stěna

Důvod ochrany: Kvarterní sedimenty tuřanské terasy s tercierními brněnskými písky. Potenciální biotop pro možné hnízdění břehulí, vlh, poštolek a kavek.

Charakteristika: Lokalita je tvořena kvarterními sedimenty tuřanské terasy a tercierními brněnskými písky. Kvarterní štěrky ležící 40 m nad úrovní dnešní nivy Svitavy patří ke komplexu fluviálních sedimentů tuřanské terasy, jejíž průměrná mocnost dosahuje 6 - 12 m. Na bázi se vyskytují hrubé

písky až balvanité štěrky, do nadloží přechází v jemnozrnné písčité štěrkopísky až valouny, jejichž složení je velice pestré. Písky jsou místy zpevněny ve vápnité pískovce, vytvářející nesouvislé lavice nebo nepravidelné konkrecionální útvary, které vyvětrávají a vystupují tak ze stěn jako římsy. V písčích jsou časté závalky, útržky až bloky pelitických hornin stratigraficky řazených k ottnangu, místy ke karpátu a spodnímu badenu. V nadloží písků jsou vyvinuty poměrně málo mocné spodnobadenské šedozelené vápnité, jemně písčité glaukonitické jíly. Těžební stěna dále představuje potenciální biotop pro možné hnízdění břehulí, vlh, poštolek a kavek.

2.8 Doprava

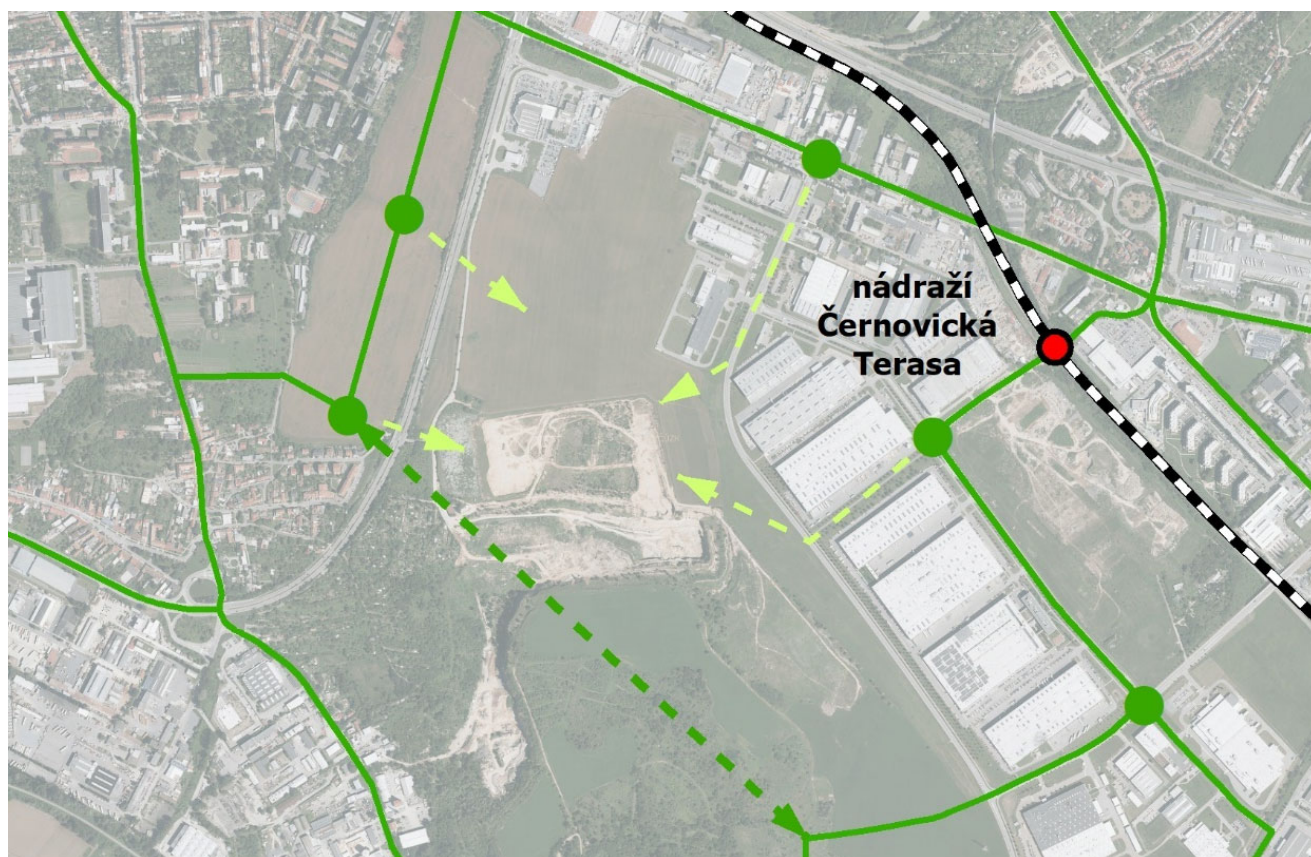
2.8.1 Doprava MHD

Lokalita je v současnosti dostupná pouze autobusovou dopravou MHD, a to velmi obtížně. Nejbližší zastávky (bus 77 – zastávka Těžební, bus 47, 49 a 74 – zastávka Faměrovo náměstí nebo zastávka Staré Černovice) jsou v docházkové vzdálenosti cca půl kilometru k okraji parku.

Výhledově se předpokládá:

- odklonění (většiny) autobusů k novému nádraží Černovická Terasa a tím omezení obsluhy zastávky Těžební, nejbližší zastávkou z této strany tak bude zastávka Vlastimila Pecha;
- zřízení autobusové linky zástavbou Kamének;
- ponechání autobusové linky ulicí Vinohradskou, případně její prodloužení do Brněnských Ivanovic.

Z hlediska efektivity a atraktivity MHD by byla velmi zajímavá linka Nádraží Černovice – Kaménky – řešené území (park) – Černovická Terasa (orientačně směrově vyznačena čárkovanou tmavě zelenou barvou v následujícím schématu).



Obr. 4 Schéma koncepce hromadné dopravy (zelená plná značí plánované autobusové linky, zelené body plánované zastávky a světle zelené šipky naznačují pěší proudy ze zastávek BUS ve směru k parku. Zelená

čárkovaná vyznačuje směrově možné propojení autobusových linek. Černobílá linie vyznačuje železnici a černočervený bod budoucí nádraží Černovická Terasa.)

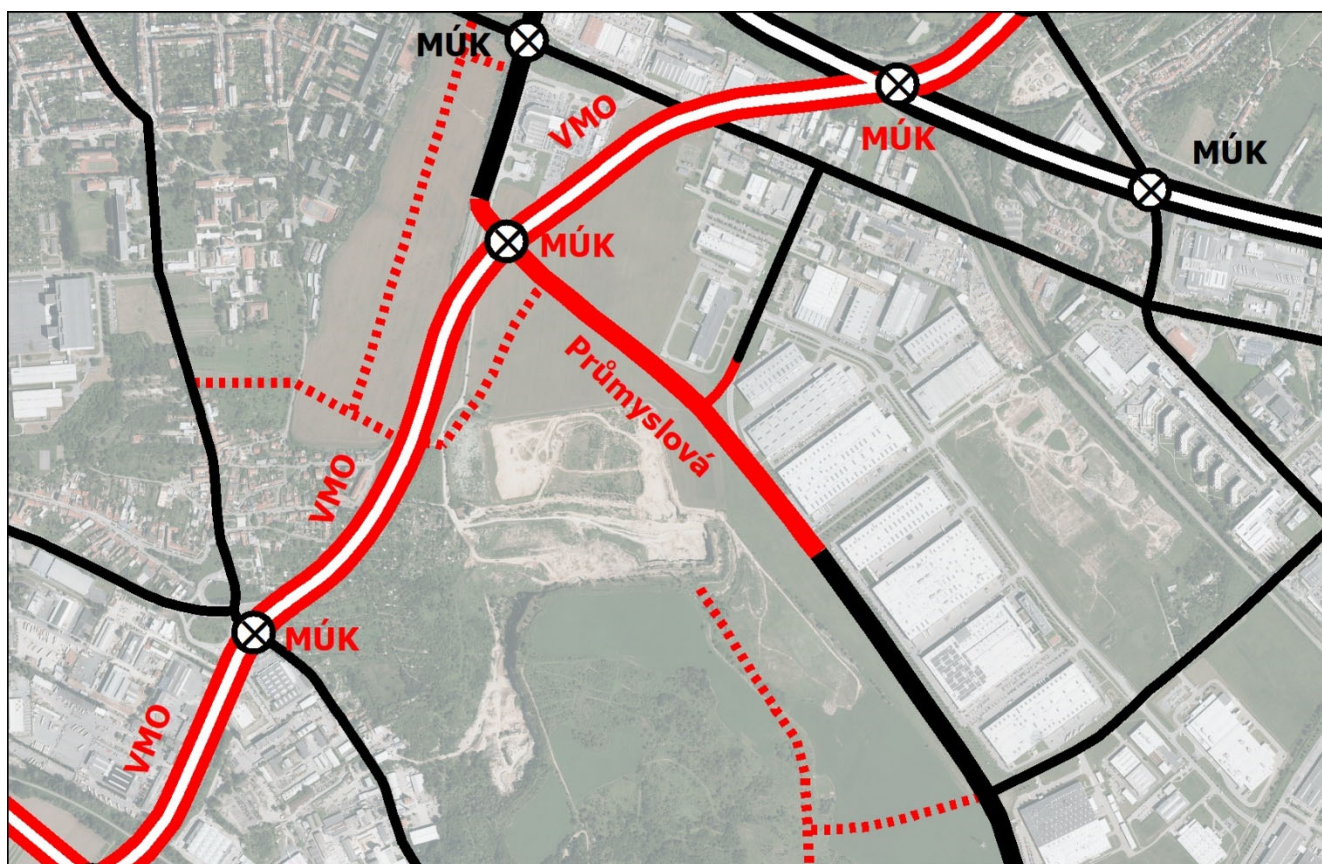
2.8.2 Automobilová doprava

Území je obsluhováno výlučně pro účely těžby a minoritně i pro potřeby uživatelů zahrádkářských osad. Příjezd pro nákladní vozidla je zajištěn ze severu z ulice Olomoucké. Pro uživatele zahrádkářských osad je možný příjezd jak ze severu z ulice Olomoucké, tak i od Černovic z ulice Havraní anebo ze Starých Černovic z ulice Vinohradské.

Hlavní dopravní tepny Černovická a Průmyslová řešené území ze dvou stran vymezují. Ulice Černovická je součástí VMO (Velkého městského okruhu) a ulice Průmyslová je tzv. hodonínskou radiálou – obě komunikace tvoří nadřazený silniční systém města, který má přebrat dopravní zátěž z městských ulic, proto jejich parametry neumožňují libovolné zřizování křižovatek a přechodů. Na VMO je navržena mimoúrovňová křižovatka s Průmyslovou, na ul. Průmyslová se dále předpokládá křižovatka pouze s ulicí Těžební a Švédské Valy, přičemž mimo tyto křižovatky se s přechody přes Průmyslovou vůbec neuvažuje, což však nevylučuje podchod/nadchod.

V podkladu (P12 VMO) je vymezena vyvolaná přeložka obslužné komunikace pískovny, která bude sloužit jako další napojení bytové zástavby „Kaménky“.

Navržený územní plán stabilizuje stávající cestu z ulice Vinohradské (odbočuje 49.1679536N, 16.6491064E), která má být propojena s ul. Švédské Valy.



Obr. 5 Schéma koncepce významných komunikací silniční dopravy - tloušťka čáry určuje význam komunikace (tlustá s bílou – VMO, červená čára vyznačuje nově budované nebo přestavované úseky, přerušovaná červená čára značí další městem sledované obslužné komunikace)

2.8.3 Cyklistická doprava

V průmyslové zóně Černovických teras vede cyklostezka v ulici Vlastimila Pecha obsluhující přiléhající průmyslové objekty a cyklostezka zeleným koridorem mezi ulicí Vlastimila Pecha a ulicí Průmyslovou. Nicméně zde v dnešní době chybí jakýkoliv další systém cyklostezek, který by propojoval průmyslovou oblast s okolními obytnými oblastmi přilehlých městských částí a který by nabízel alternativní bezpečný způsob dopravy.

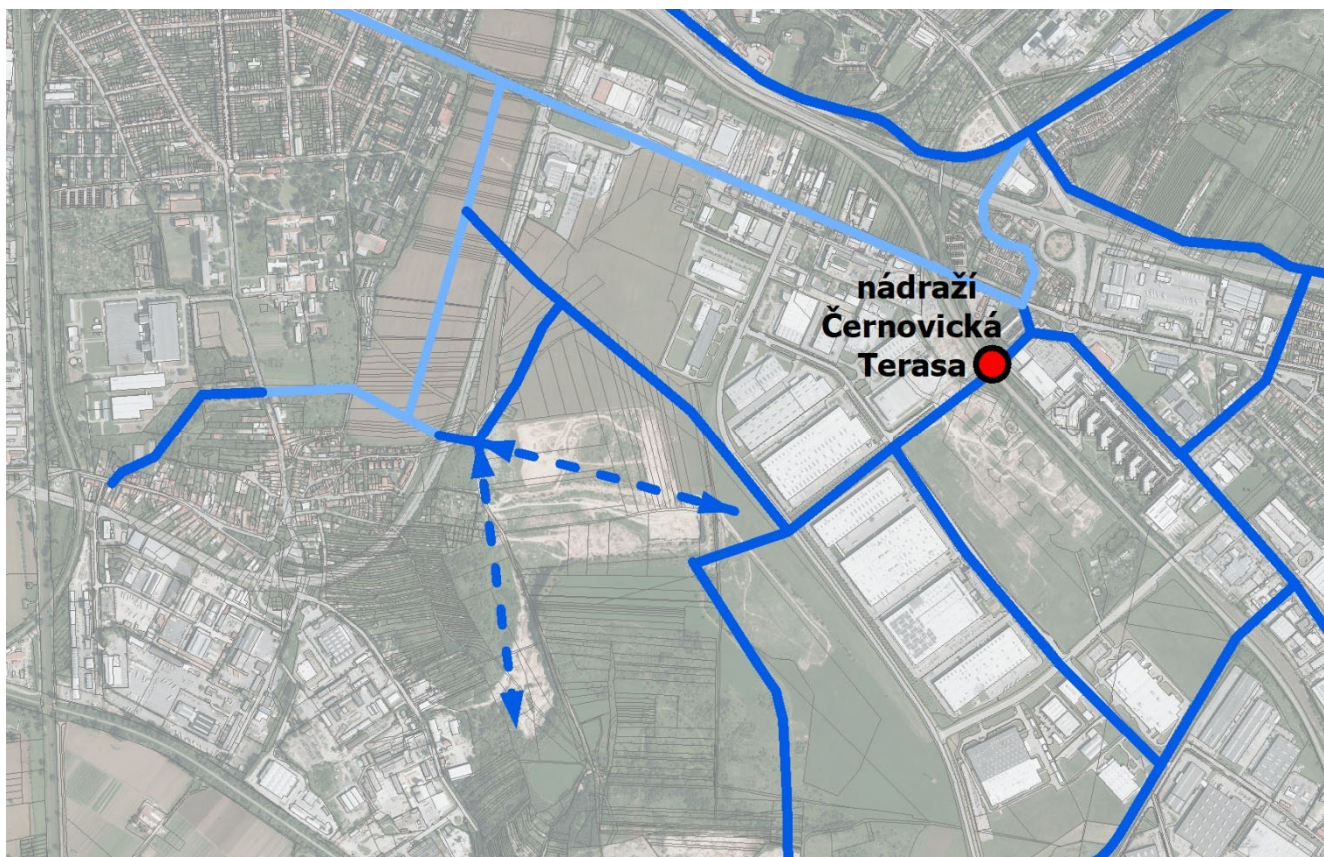
V okolí řešeného území je několik sledovaných záměrů, řešících cyklistickou dopravu. Jedná se zejména o následující:

- Cyklostezka v přidruženém dopravním prostoru od OC Nová Slatina na Vlastimila Pecha řešená v rámci terminálu Černovice navazující na stávající cyklostezku v zelené ose až na ulici Průmyslová včetně lávky nad Průmyslovou.
- Cyklostezka v přidruženém dopravním prostoru podél Průmyslové radiály a komunikace „pískovna“ řešená v rámci VMO Ostravská radiála.
- Vedení cyklistů ve vozovce (jízdní pruh pro cyklisty) v rámci komunikací v Kaménkách.
- Zachování podjezdu Havraní zejména pro pěší a cyklistickou dopravu a lávka pro pěší a cyklisty v SZ cípu parku v blízkosti MÚK.

Plánovaný park by tyto záměry měl respektovat a doplnit je cyklistickými opatřeními tak, aby celý systém dával smysl. Jedná se zejména o

- Logické spojení mezi stezkou vedenou z okolí OC Nová Slatina k ulici Průmyslové k podjezdu Havraní
- Cyklostezku mezi podjezdem Havraní a stávající polní cestou vedenou po západní straně dnešních zahrádek, která spojí bezpečně a logicky Černovice s Brněnskými Ivanovicemi a nabídne alternativu k ulici Vinohradská jejíž parametry a provoz nejsou pro vedení cyklistické dopravy vhodné.

Všechny tyto záměry jsou sledované jak pro cyklistickou, tak i pro pěší dopravu.



Obr. 6 Schéma koncepce cyklistické dopravy (tmavě modré linie vyznačují stezky v přidruženém dopravním prostoru - typicky stezky pro cyklisty a chodce, světle modré linie pak vedení cyklistů v hlavním dopravním prostoru - buď vyhrazenými jízdními pruhy pro cyklisty např. třída v Kaménkách nebo v hlavním dopravním prostoru např. ulice Černovičky

2.8.4 Pěší

Vzhledem k existenci dobývacích prostorů je v podstatě celá plocha řešeného území neprostupná pro pěší. Výjimku tvoří oblasti zahrádkářských osad vně dobývacích prostorů, které mají svou vlastní komunikační síť. Území je pro pěší dostupné ze západu z ulice Havraní nebo z jihu z ulice Vinohradské.

Všechny výše zmíněné záměry cyklostezek jsou uvažovány jako smíšené s provozem pěších.

2.9 Územní plánování

V upraveném návrhu nového územního plánu pro 2. opakované projednání je řešené území klasifikováno v plochách s rozdílným způsobem využití jako návrhová plocha **Z – plocha městské zeleně** a návrhová plocha **K – plocha krajinné zeleně** v rozvojové lokalitě BI-10 Černovická pískovna.

Více viz textová část výroku a odůvodnění návrhu územního plánu pro 2. opakované projednání: <https://upmb.brno.cz/pripravovany-uzemni-plan/ii-upraveny-navrh-2021/>

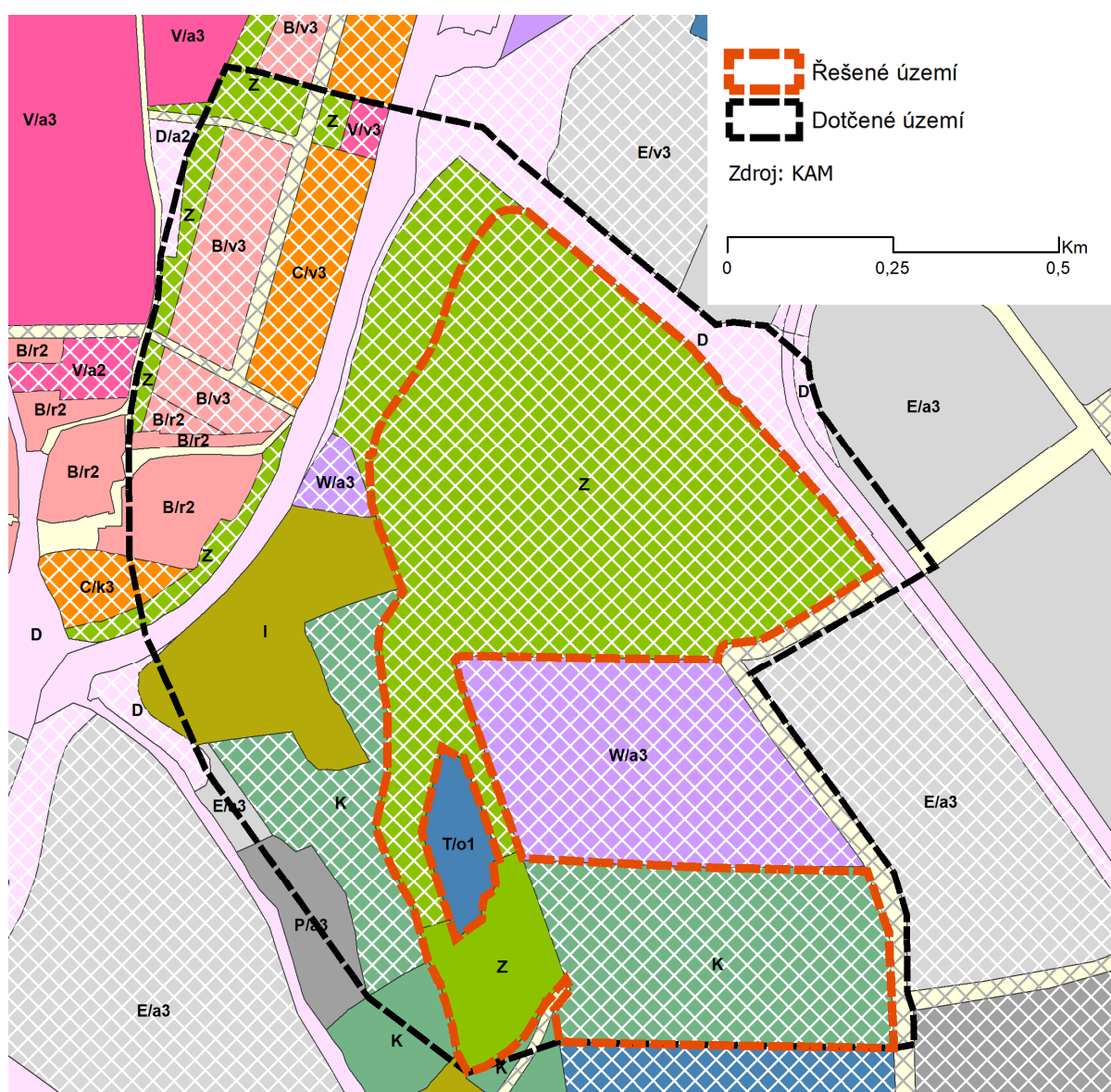
SPECIFICKÁ REGULACE PRO SPOLKOVOU ZAHRÁDKÁŘSKOU ČINNOST

Zahrádkářskou činnost je možné provozovat ve vybraných návrhových plochách Z za splnění následujících kumulativních podmínek:

- zahrádkářskou činnost je možné provozovat pouze v návrhových plochách Z dle níže uvedeného seznamu,
- rozsah a prostorové uspořádání zahrádkářské činnosti musí být prověřeno územní studií,
- zahrádkářská činnost může být provozována pouze formou spolkové činnosti výlučně na pozemcích města.

Podmínkou pro rozhodování o změnách v území je zpracování územní studie ÚS-37/3 ÚS Prověření zahrádkářské činnosti, Černovická pískovna.

Podmínkou nové výstavby v rozvojové lokalitě Černovická pískovna je zřízení vhodných náhradních biotopů v severní části lokality (**Z – plocha městské zeleně, K – plocha krajinné zeleně**) s cílem ochrany místní hodnotné entomofauny a ornitofauny.



Obr. 7 Výřez z upraveného návrhu územního plánu pro 2. opakované veřejné projednání, zdroj: Statutární město Brno (upmb.brno.cz)

POUŽITÁ LITERATURA A PRAMENY

Územní studie - „Černovická terasa - ekologický park“, 2008, doc. Ing. Petr Kučera, Ph.D., Ekologická Dílna Brno; Ateliér ERA - sdružení architektů Fixel & Pech

<https://piskovna-cernovice.cz/the-company/>

Náš projekt? Brno!

www.kambrno.cz