

VEDOUcí PROJEKTANT:	ING. ALEŠ DRLÝ	Ing. Aleš Drlý projektová činnost ve výstavbě Lošákova 879, 506 01 Jičín tel.:549244552 IČO:665 85 708 kancelář: Helfertova 44, 613 00 Brno
ODP. PROJ. DÍLU:	"	
VYPRACOVAL:		
SPOLUPRÁCE:		
INVESTOR:	Statutární město Brno, Magistrát města Brna, Odbor správy majetku Husova 3, BRNO 601 67	ZAK. Č.: 11/2021 STUPEŇ: UP, DPPS DATUM: 10/2021
STAVBA:		FORMÁT: 8*A4 REVIZE: 00 ČÁST: D OBJEKT: SO 01 DÍL: 1
VÝMĚNA OBKLADŮ STĚN V KLUBU ZASTUPITELŮ v 1.NP objektu Staré radnice, MEČOVÁ 5, BRNO		
OBSAH: STAVEBNÍ A ARCHITEKTONICKÉ ŘEŠENÍ		Č. VÝTISKU: Č. VÝKRESU:
TECHNICKÁ ZPRÁVA		D1-SA 01

## **Průvodní zpráva**

### Záměr:

Předmětem této zprávy je popis záměru udržovacích prací v objektu Staré radnice, Mečová 5, Brno. Jedná se o úpravu v přízemí, na části půdorysu, prostory využívané Klubem zastupitelů. Objekt je nemovitou kulturní památkou.

### Předmět zadání:

Zadáním investora bylo vypracování návrhu nových dřevěných obkladů stěn v místnostech 115-118, tzv. kójích. Současný stav je takový, že původní plošné dřevěné obložení bylo investorem odstraněno, z důvodu jeho poškození (je uváděno dřevokazným hmyzem), ale spíše i vlhkostí, protože byla osekána i vlhká omítka za odstraněnými obklady. Původní výzor odstraněných obkladů není zpracovateli této PD znám, ale předpokládá se, že se jednalo o plošný dýhovaný materiál, obdobného provedení jako jsou ponechané sestavy skříněk a krytů těles ÚT v čelech každé z předmětných místností, pocházející z cca osmdesátých let.

### Navržené řešení nových obkladů:

Výška nových obkladů je do výšky 850mm, navazující na stávající sestavy. Zdivo pod obklady bude ponecháno bez omítek, z důvodu snadnějšího odvětrání zdiva. Nové obklady jsou navrženy z dýhované dřevotřísky, dubová dýha, hrany s dýhou 2mm, moření uzpůsobit stávajícím sestavám, lakováno matným lakem. Nosnou konstrukcí obkladů na stěně jsou svislé dřevěné latě, kotvené do zdiva na hmoždinky, v místě kotvení fixace latí ke stěně montážní pěnou. V horní části latí je osazena vodorovná lať, na níž je na lamely uchycen horní „L“ profil. Obkladové desky jsou na podkladní latě zavěšeny systémovými závěsy. Prostor za obkladem je provětrávaný, spodní hrana desek je 70mm nad podlahou, v horní části je mezi deskami a „L“ profilem mezera 20mm. Mezi obkladními deskami a cihelnou stěnou je mezera cca 45mm.

### Úprava podkladu:

Povrch zdiva za obklady bude ponechán bez omítky. Povrch cihel bude zbaven prachu, který byl při místní prohlídce zjevný. Ve výšce okolo 850mm, kde jsou obklady zakončeny, bude lokálně nutno doplnit omítku tam, kde v současnosti je omítka osekána či porušena nad tuto úroveň.

### Malby:

Před montáží obkladů budou místnosti 115-118 vymalovány. Předchozí nátěry oškrábat, nová výmalba v bílé, ořezavzdorné barvě.

### Elektroinstalace:

V místech obkladů jsou stávající elektrické zásuvky. Budou vyměněny přístroje (zásuvky), i montážní krabice. Celkem je v prostorách 4ks zásuvek.

### Omezující faktory při provádění prací:

- Provoz investora.
- Vnitřní prostory jsou čisté, nutné důsledné zakrytí mobiliáře, pískovcových ostění, apod.

## **Fotodokumentace stávajícího stavu**

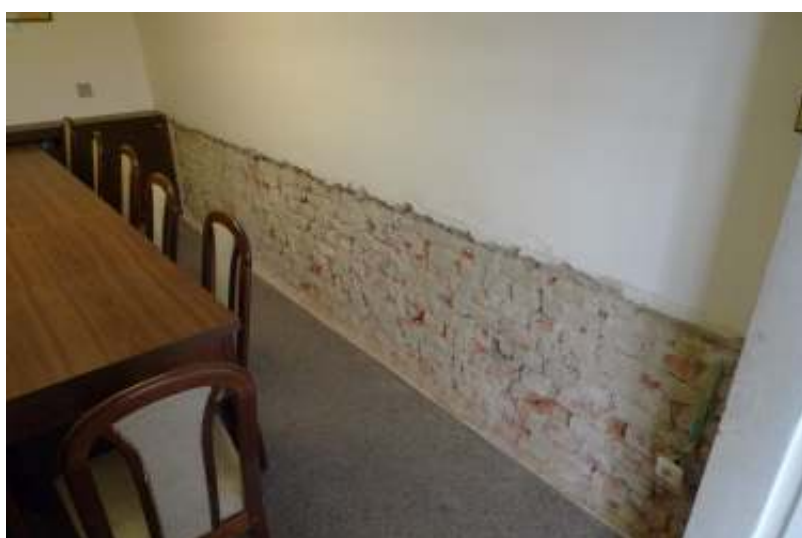
Místnost 114 – chodba (informativně, není předmětem řešení):



Místnost 115



## Místnost 116



Místnost 117







Detaily stávajících (ponechaných) sestav v místnostech





