



naše značka
5002326006
vyřizuje
Ludmila Jašková
datum
03.03.2021

Ing. Ilona Damborská
Mlýnská 529/15
60200 Brno

Věc:

MŠ Nad dědinou - NTL plynovodní přípojka, vnitřní plynoinstalace

Obec: Brno-Bystrc

K.ú. - p.č.: Bystrc-1938/550, 1938/559, 1938/560, 1930/1, 1930/26, 339/5, 3224/2

Stavebník: Statutární město Brno, Dominikánské náměstí 196/1, 602 00 Brno

Účel stanoviska: Odsouhlasení projektové dokumentace plynárenského zařízení

GasNet, s.r.o., jako provozovatel distribuční soustavy (PDS) a technické infrastruktury, zastoupený GasNet Služby, s.r.o., vydává toto stanovisko:

PDS souhlasí s vydáním rozhodnutí o povolení stavby dále uvedeného plynárenského zařízení a plynovodní přípojky (dále jen "PZ").

Na základě podané žádosti o připojení a předložené projektové dokumentace, garantujeme tímto žadateli připojení k distribuční soustavě a požadovanou kapacitu v souladu s vyhláškou 62/2011 Sb. po dobu dvou let od vydání tohoto stanoviska.

a) Stávající PZ, na které se napojuje budované PZ
NTL plynovod (PE dn / ocel DN): PE-100
Dimenze: dn 160
Vlastník plynovodu: GasNet, s.r.o.

b) Nově budované PZ:
NTL plynovodní přípojka PE dn 40 s ochranným pláštěm: cca 7,5 m
Počet kusů přípojek: 1

Plynovou přípojku je třeba napojit kolmo na plynovod a vést v přímém směru bez lomů.
Při výstavbě přípojky požadujeme dodržet prostorovou normu ČSN 73 6005.

UPOZORNĚNÍ :

V uvedené lokalitě je plánována rekonstrukce distribučního plynovodu, která konkrétně v ulici Nad dědinou, Brno-bystrc obnáší přetlakování NTL plynovodu na STL a umístění regulátorů za HUP.

Dle předložené PD bude nová plynovodní přípojka vybudována před rekonstrukcí plynovodu.
V měřicí skříni musí být dostatek prostoru pro osazení regulátoru tlaku plynu.

Pro případ potřeby konzultace a získání aktuálních informací ohledně průběhu rekonstrukce plynovodu můžete kontaktovat technika realizace staveb p.Petra Muchu, tel.606673897, e-mail petr.mucha@gasnet.cz

K předložené projektové dokumentaci na odběrné plynové zařízení (dále jen "OPZ") vydáváme souhlasné stanovisko pouze z hlediska umístění hlavního uzávěru plynu (dále jen "HUP"), fakturačního plynoměru, hodinového množství odebraného plynu a počtu spotřebičů.

GasNet Služby, s.r.o.

Plynárenská 499/1 · Zábřovice · 602 00 Brno · T 555 90 10 10 · www.gasnet.cz

IČ: 27935311 · DIČ: CZ27935311

Zápis do obchodního rejstříku: Krajský soud v Brně, sp. zn. C 57165, dne 26. 7. 2007

Certificate of incorporation: Regional Court in Brno, ref. number C 57165, on 26th July 2007

Zákaznická linka GasNet 555 90 10 10, info@gasnet.cz, www.gasnet.cz

Umístění HUP: hranice pozemku - v zemi/uzávěr se zemní soupravou/
Plynoměr, typ a rozteč: membránový, G 6, rozteč 250 mm
Regulátor tlaku plynu: ne
Přetlak při měření: 2 kPa

Plynoměr musí být osazen v souladu s TPG 934 01.
Požadujeme osadit uzavěr před i za plynoměrem.

Řešení objektu HUP musí být realizováno v souladu s technickým požadavkem provozovatele distribuční soustavy (Zásady pro projektování, výstavbu, rekonstrukce a opravy místních sítí). Tento předpis je k dispozici na <http://www.gasnet.cz/cs/technicke-dokumenty>.

Skříňka hlavního uzavěru plynu a plynoměru bude umístěna ve fasádě objektu MŠ, trvale volně přístupná (bez zaplacení) a velikostně přizpůsobena tak, aby byla možná bezpečná montáž a demontáž plynoměru bez použití speciálního nářadí.

V rámci dalšího projednání a realizace výše uvedené stavby PZ požadujeme dodržet tyto podmínky:

1. Stavba PZ musí být realizována podle odsouhlasené projektové dokumentace (dále jen "PD") a v souladu s platnými právními předpisy a platnými ČSN-EN, u Hospodářské komory České republiky registrovaných TPG, TIN, Technickými požadavky provozovatele distribuční soustavy. Technické požadavky provozovatele distribuční soustavy naleznete na: <http://www.gasnet.cz/cs/technicke-dokumenty/>.
2. Zhotovitel stavby PZ je povinen nejméně 5 pracovních dnů před zahájením prací nahlásit zahájení stavby provedením registrace stavby na adrese <https://dpo.gasnet.cz/uzivatel/prihlaseni>. Zhotovitel obdrží po registraci stavby z centrální adresy jedinečné identifikační číslo stavby, které je povinen uvádět na všech dokladech souvisejících se stavbou.
3. Stavbu PZ a propojovací práce na stávající PZ smí provádět zhotovitel certifikovaný v rozsahu dle TPG 923 01, které je registrováno u Hospodářské komory České republiky. Certifikát musí odpovídat typu PZ a prováděné činnosti.
4. Před záhozem potrubí bude provedeno geodetické zaměření stavby a polohopisných prvků. Bude vyhotovena geodetická dokumentace skutečného provedení stavby PZ dle směrnice provozovatele distribuční soustavy - Dokumentace distribuční soustavy (Zaměření plynárenského zařízení a vyhotovení digitální technické mapy v jeho okolí). Geodetická směrnice je k dispozici na <http://www.gasnet.cz/cs/technicke-dokumenty/>. Upozorňujeme, že geodetická dokumentace skutečného provedení stavby PZ zpracovaná dle uvedené směrnice bude vyžadována při odevzdání a převzetí stavby PZ.
5. Termín zahájení přejímacího řízení je nutné dohodnout s příslušným technikem realizace staveb, který na dané stavbě provádí dohled provozovatele distribuční soustavy. Přejímku samostatně budované plynovodní přípojky, zhotovené v režimu Technický partner, provádí v elektronické podobě příslušný technik připojování a rozvoje PZ Operativní správy sítí.
6. Při přejímce stavby bude předána dokumentace stavby PZ dle platných TPG, které jsou registrovány u Hospodářské komory České republiky. Seznam dokladů je k dispozici na <http://www.gasnet.cz/cs/technicke-dokumenty/>.
7. Propojení stavby PZ s distribuční soustavou může být realizováno až po vydání souhlasu PDS s vpuštěním plynu.
8. Toto stanovisko včetně schválené PD musí být k dispozici na stavbě PZ.
9. V případě stavby nového VTL plynovodu nebo VTL přípojky (nová plynofikace) je investor (stavebník) povinen v souladu se zák. č. 458/2000 Sb., Energetický zákon, v platném znění, již v rámci územního řízení požádat Ministerstvo průmyslu a obchodu ČR o udělení příslušné autorizace. Na přeložky stávajících VTL plynovodů (VTL přípojek) se tato povinnost nevztahuje.
10. Stavebník je povinen dodržet podmínky stanovené vlastníky a správci pozemků dotčených stavbou. Plynárenské zařízení a plynovodní přípojky jsou dle ust. § 2925 zákona č. 89/2012 Sb., občanského zákoníku, provozovány jako zařízení zvlášť nebezpečné a z tohoto důvodu jsou chráněny ochranným pásmem dle zákona č. 458/2000 Sb. ve znění pozdějších předpisů.

Nedodržení podmínek uvedených v tomto stanovisku zakládá odpovědnost stavebníka za vzniklé škody.

Rozsah ochranného pásma je stanoven v zákoně 458/2000 Sb. ve znění pozdějších předpisů.

Při realizaci uvedené stavby budou dodrženy podmínky pro provádění stavební činnosti:

- 1) Za stavební činnosti se pro účely tohoto stanoviska považují všechny činnosti prováděné v ochranném pásmu plynárenského zařízení a plynovodních přípojek (tzn. i bezvýkopové technologie a terénní úpravy) a činnosti mimo ochranné pásmo, pokud by takové činnosti mohly ohrozit bezpečnost a spolehlivost plynárenského zařízení a plynovodních přípojek (např. trhací práce, sesuvy půdy, vibrace, apod.).

2) Stavební činnosti je možné realizovat pouze při dodržení podmínek stanovených v tomto stanovisku. Nebudou-li tyto podmínky dodrženy, budou stavební činnosti, považovány dle § 68 zákona č.458/2000 Sb. ve znění pozdějších předpisů za činnost bez našeho předchozího souhlasu. Při každé změně projektu nebo stavby (zejména trasy navrhovaných inženýrských sítí) je nutné požádat o nové stanovisko k této změně.

3) Před zahájením stavební činnosti bude provedeno vytyčení trasy a přesné určení uložení plynárenského zařízení a plynovodních přípojek. Vytyčení trasy provede příslušná provozní oblast. Informace naleznete na <https://www.gasnet.cz/cs/ds-vytyceni-pz/>. Při žádosti uvede žadatel naši značku (číslo jednací) uvedenou v úvodu tohoto stanoviska. O provedeném vytyčení trasy bude sepsán protokol. Přesné určení uložení plynárenského zařízení a plynovodních přípojek je povinen provést stavebník na svůj náklad. Bez vytyčení trasy a přesného určení uložení plynárenského zařízení a plynovodních přípojek stavebníkem nesmí být vlastní stavební činnosti zahájeny. Vytyčení plynárenského zařízení a plynovodních přípojek považujeme za zahájení stavební činnosti.

4) Bude dodržena mj. ČSN 73 6005, u Hospodářské komory České republiky registrované TPG 702 04, zákon č.458/2000 Sb. ve znění pozdějších předpisů, případně další předpisy související s uvedenou stavbou.

5) Pracovníci provádějící stavební činnosti budou prokazatelně seznámeni s polohou plynárenského zařízení a plynovodních přípojek, rozsahem ochranného pásma a těmito podmínkami.

6) Při provádění stavební činnosti, vč. přesného určení uložení plynárenského zařízení je stavebník povinen učinit taková opatření, aby nedošlo k poškození plynárenského zařízení a plynovodních přípojek nebo ovlivnění jejich bezpečnosti a spolehlivosti provozu. Nebude použito nevhodného nářadí, zemina bude těžena pouze ručně bez použití pneumatických, elektrických, bateriových a motorových nářadí.

7) Odkryté plynárenské zařízení a plynovodní přípojky budou v průběhu nebo při přerušení stavební činnosti řádně zabezpečeny proti jejich poškození.

8) V případě použití bezvýkopových technologií (např. protlaku) bude před zahájením stavební činnosti provedeno úplné obnažení plynárenského zařízení a plynovodních přípojek v místě křížení na náklady stavebníka. V případě, že nebude tato podmínka dodržena, nesmí být použita bezvýkopová technologie.

9) Stavebník je povinen neprodleně oznámit každé i sebemenší poškození plynárenského zařízení nebo plynovodních přípojek (vč. izolace, signalizačního vodiče, výstražné fólie atd.) na telefon 1239.

10) Před provedením zásepů výkopu bude provedena kontrola dodržení podmínek stanovených pro stavební činnosti, kontrola plynárenského zařízení a plynovodních přípojek. Kontrolu provede příslušná provozní oblast. Informace naleznete na <https://www.gasnet.cz/cs/ds-vytyceni-pz/>. Při žádosti uvede žadatel naši značku (číslo jednací) uvedenou v úvodu tohoto stanoviska. Povinnost kontroly se vztahuje i na plynárenské zařízení, které nebylo odhaleno. O provedené kontrole bude sepsán protokol. Bez provedené kontroly nesmí být plynárenské zařízení a plynovodní přípojky zasypány. V případě, že nebudou dodrženy výše uvedené podmínky, je stavebník povinen na základě výzvy provozovatele plynárenského zařízení a plynovodních přípojek, nebo jeho zástupce doložit průkaznou dokumentaci o nepoškození plynárenského zařízení a plynovodních přípojek během výstavby nebo provést na své náklady kontrolní sondy v místě styku stavby s plynárenským zařízením a plynovodními přípojkami.

11) Plynárenské zařízení a plynovodní přípojky budou před zásepem výkopu řádně podsypány a obsypány těženým pískem, bude provedeno zhutnění a bude osazena výstražná fólie žluté barvy, vše v souladu s ČSN EN 12007-1-4 a v souladu s TPG 702 01 a TPG 702 04, které jsou registrovány u Hospodářské komory České republiky.

12) Neprodleně po skončení stavební činnosti budou řádně osazeny všechny poklapy a nadzemní prvky plynárenského zařízení a plynovodních přípojek.

13) Poklapy uzávěrů a ostatních armatur na plynárenském zařízení a plynovodních přípojkách, vč. hlavních uzávěrů plynu (HUP) na odběrném plynovém zařízení udržovat stále přístupné a funkční po celou dobu trvání stavební činnosti.

14) Případné zřizování stavenišť, skladování materiálů, stavebních strojů apod. bude realizováno mimo ochranné pásmo plynárenského zařízení a plynovodních přípojek (není-li ve stanovisku uvedeno jinak).

15) Bude zachována hloubka uložení plynárenského zařízení a plynovodních přípojek (není-li ve stanovisku uvedeno jinak).

16) Při použití nákladních vozidel, stavebních strojů a mechanismů zabezpečit případný přejezd přes plynárenské zařízení a plynovodní přípojky uložení panelů v místě přejezdu plynárenského zařízení. Toto stanovisko platí pouze pro území a stavební objekty vyznačené v předložené dokumentaci a to 24 měsíců ode dne jeho vydání.

V případě dotčení pozemku v majetku společnosti GasNet, s.r.o. je třeba dále projednat smluvní vztah k tomuto pozemku. Kontakt na projednání naleznete na adrese www.gasnet.cz/cs/kontaktni-system/, činnost "Smluvní vztahy - pozemky a budovy plynárenských zařízení".

Za správnost a úplnost dokumentace předložené s žádostí včetně jejího souladu s platnými předpisy plně zodpovídá její zpracovatel. Stanovisko nenahrazuje případná další stanoviska k jiným částem stavby.

V případě další korespondence nebo jednání (např. změna stavby) uvádějte naši značku - 5002326006 a datum tohoto stanoviska. Kontakty jsou k dispozici na <https://www.gasnet.cz/cs/kontaktni-system/>.

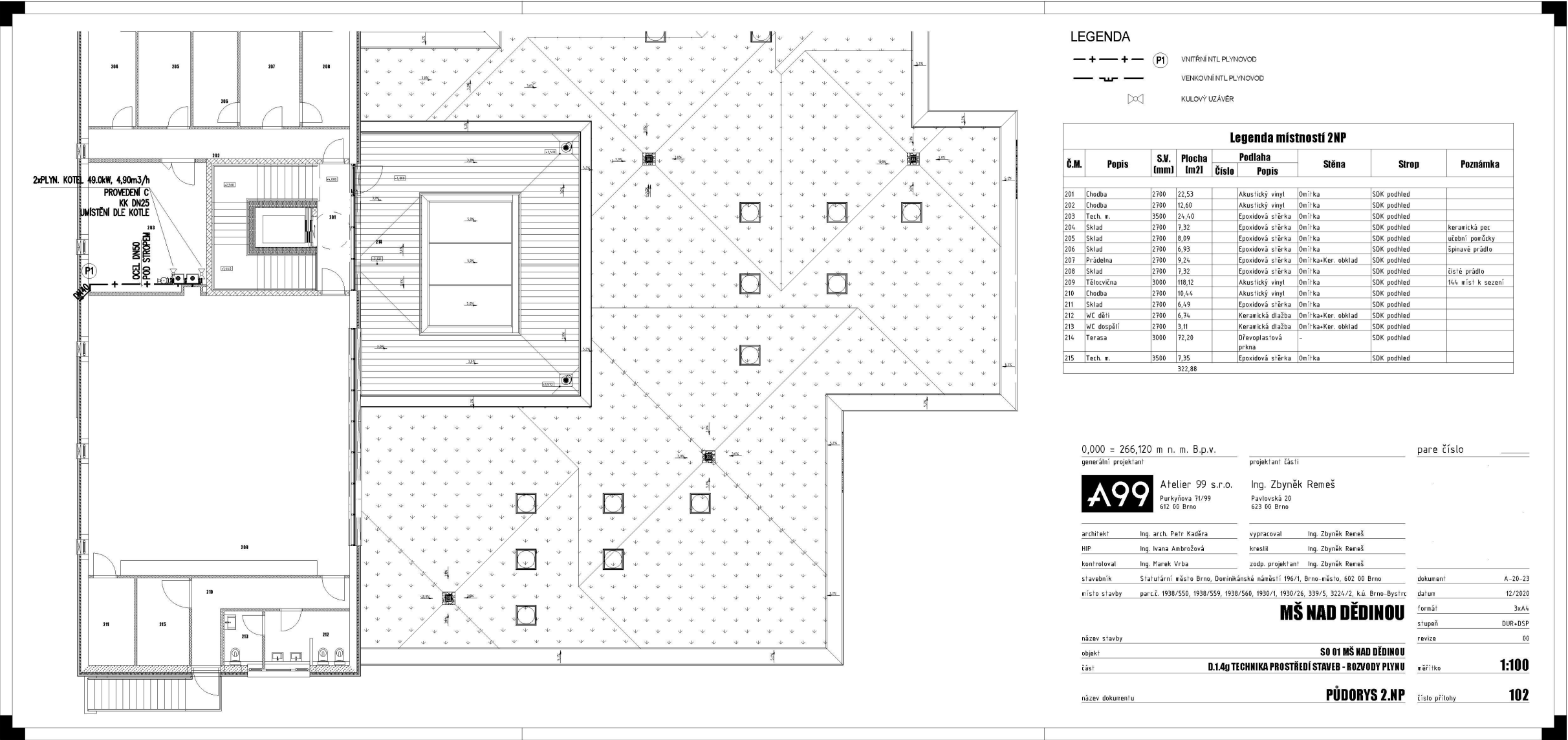
A handwritten signature in blue ink, appearing to read 'Jašková'.

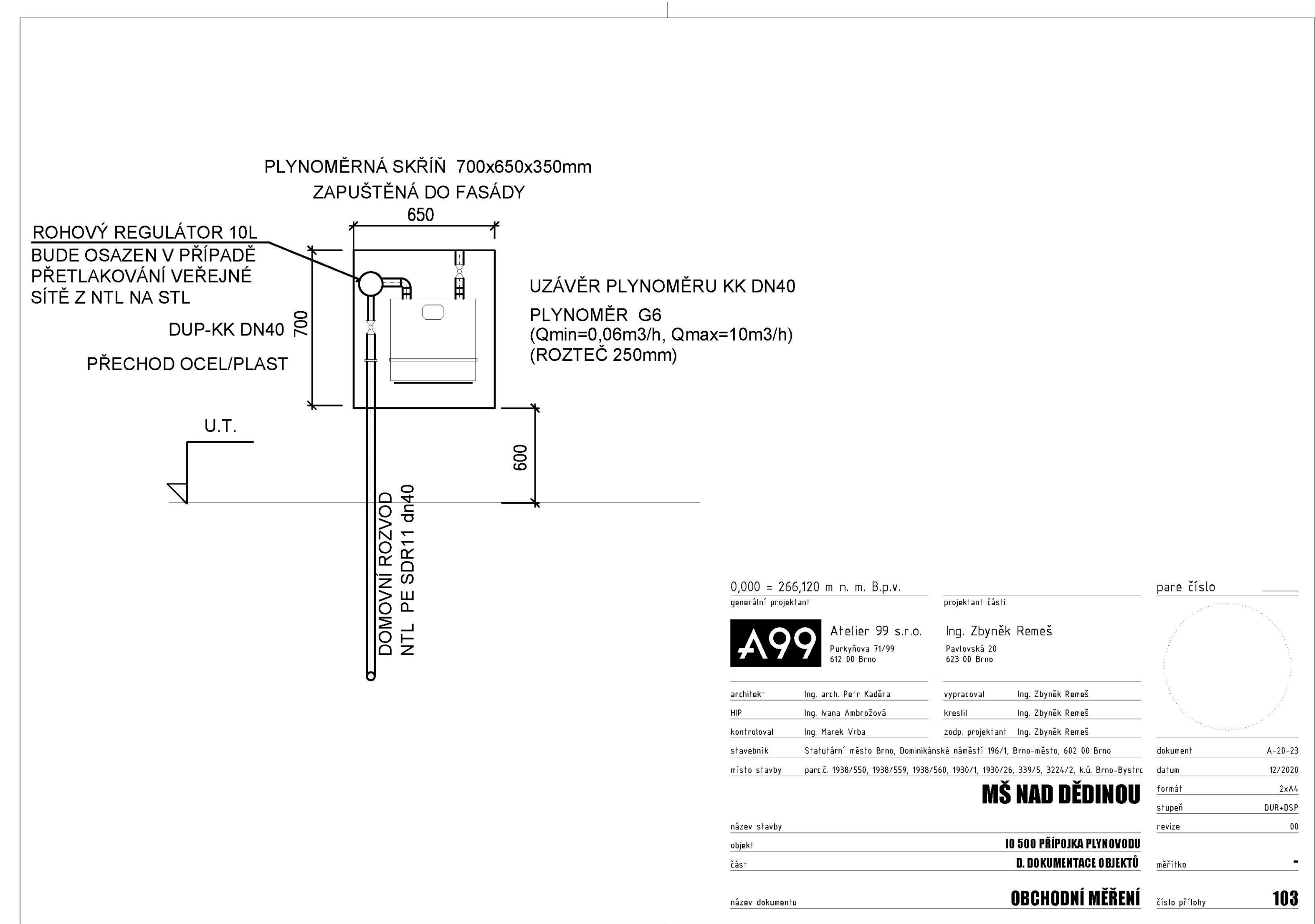
GasNet, s.r.o.
zastoupená společností GasNet Služby, s.r.o., IČ 27935311
Ludmila Jašková
Technik přípoj.a rozv. PZ-Morava jih1
Oddělení přípoj. a rozvoj PZ-Morava jih1
LUDMILA.JASKOVA@GASNET.CZ

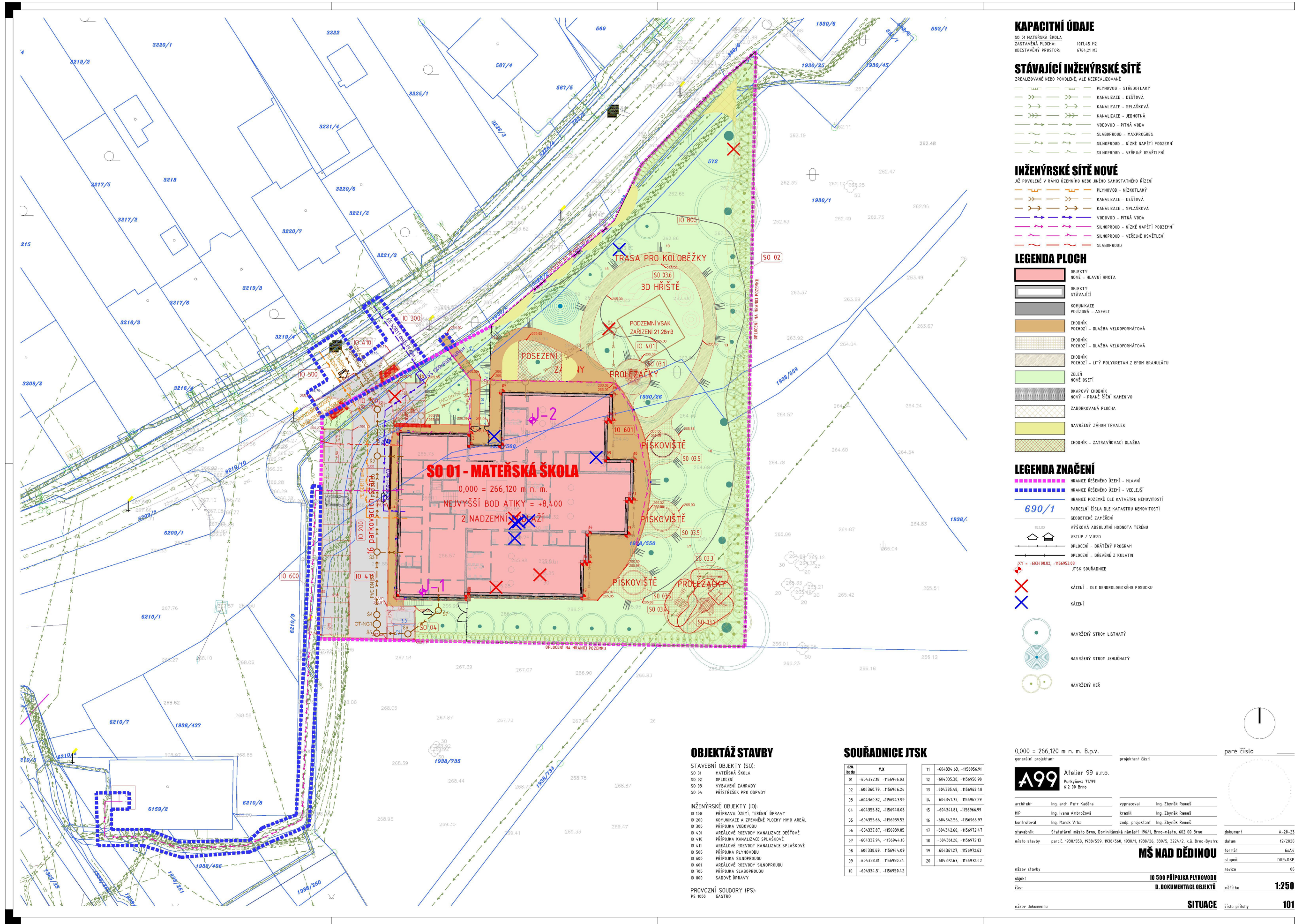


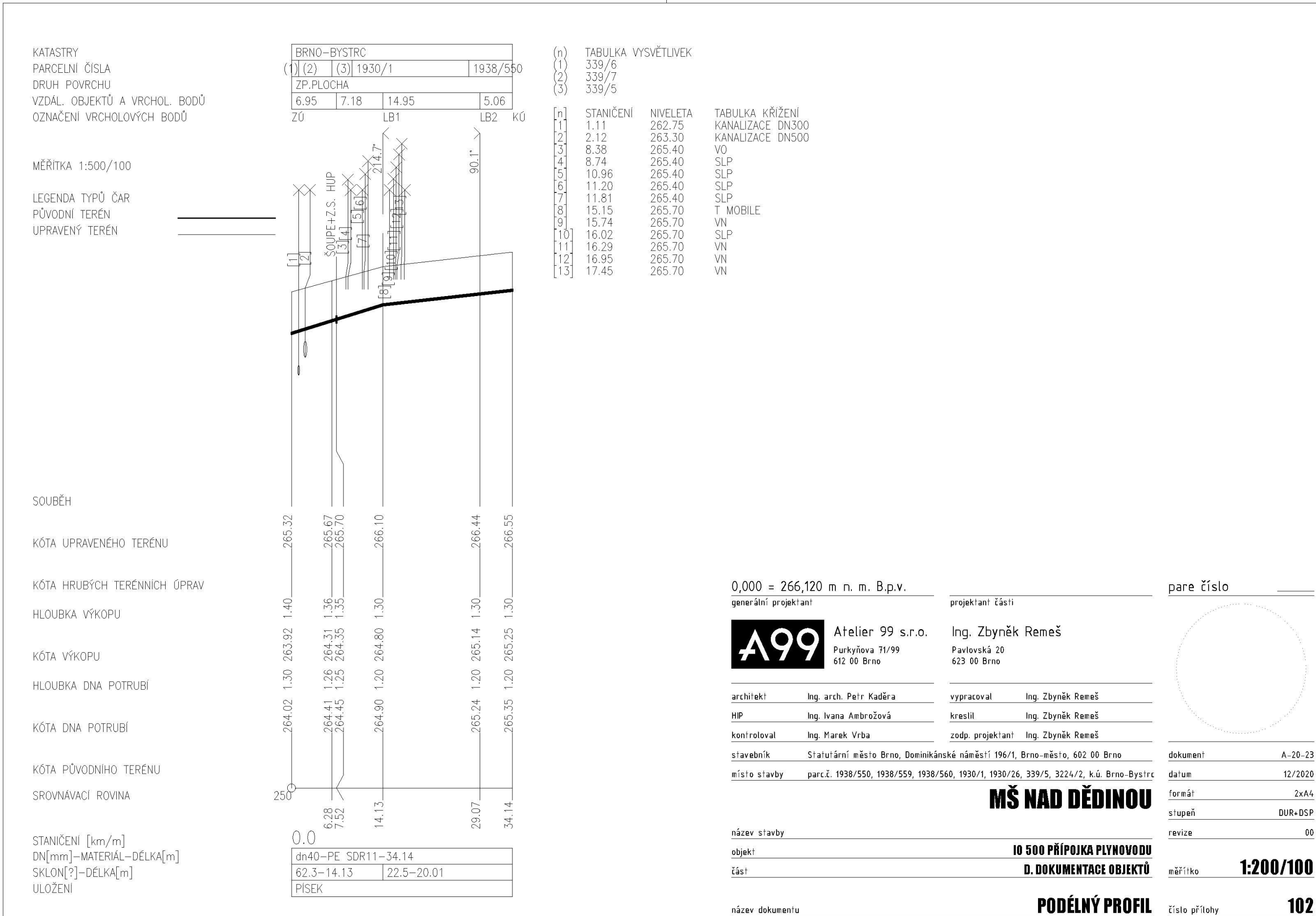
Zažádejte o vytyčení

Přílohy: Ověřená příloha žadatele, Ověřená příloha žadatele, Ověřená příloha žadatele, Ověřená příloha žadatele, Ověřená příloha žadatele, Ověřená příloha žadatele

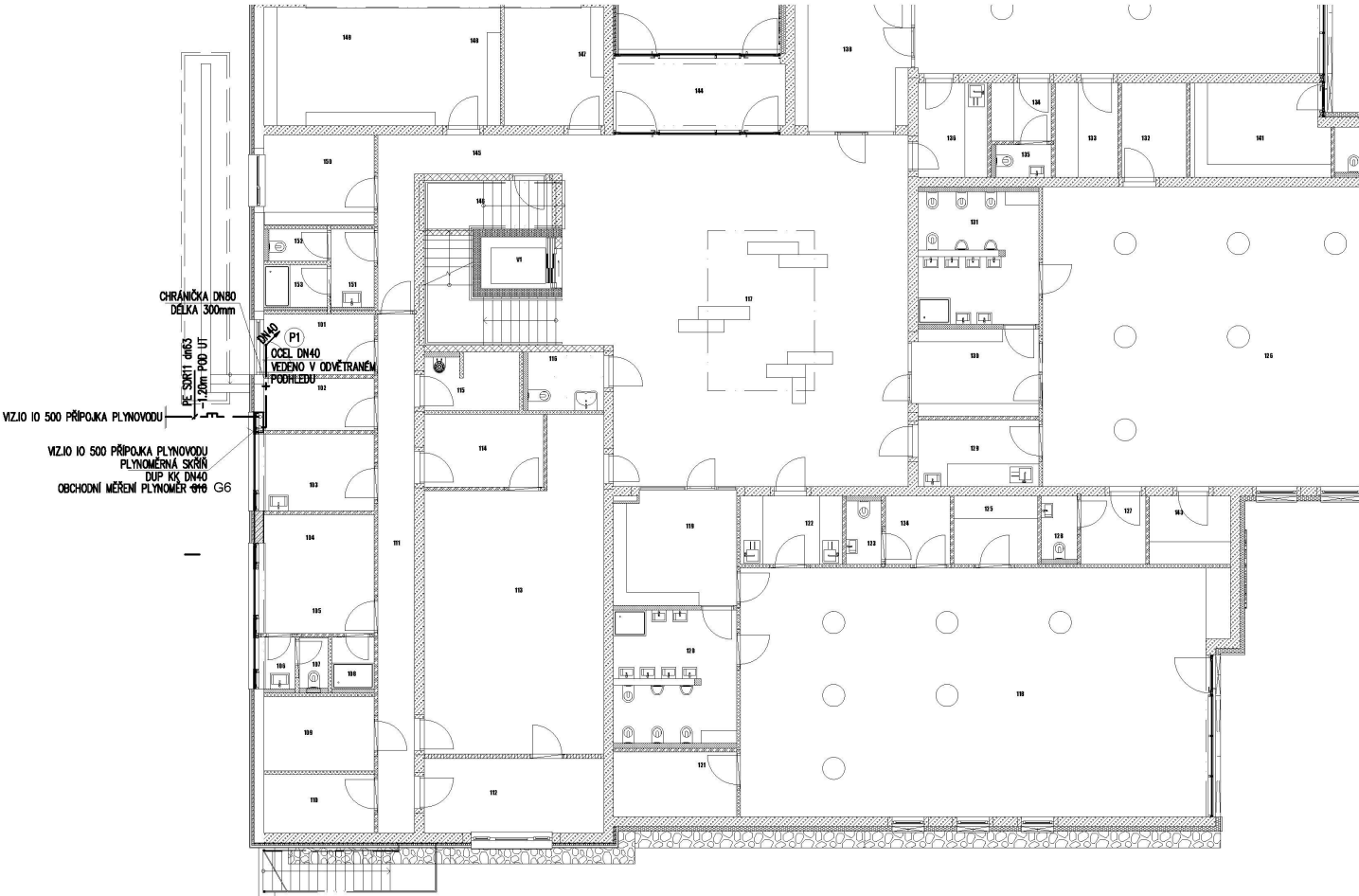








Legenda místností 1NP							
Č.M.	Popis	S.V. [mm]	Plocha [m2]	Podlaha Číslo Popis	Stěna	Strop	Poznámka
101	Vstup	2700	6,36	Keramická dlažba	Omítka	SDK podhled	
102	Odpady	2700	5,44	Keramická dlažba	Omítka	SDK podhled	
103	Mytí termoporčů	2700	6,06	Keramická dlažba	Omítka+Ker. obklad	SDK podhled	
104	Denní místnost	2700	Přibytelná místnost	Keramická dlažba	Omítka	SDK podhled	Sloučeno se 105
105	Šatna	2700	12,49	Keramická dlažba	Omítka	SDK podhled	
106	Předsíň	2700	1,55	Keramická dlažba	Omítka	SDK podhled	
107	WC	2700	1,61	Keramická dlažba	Omítka+Ker. obklad	SDK podhled	
108	Spřicha	2700	2,07	Keramická dlažba	Omítka+Ker. obklad	SDK podhled	
109	Sklad chladniček	2700	7,80	Keramická dlažba	Omítka+Ker. obklad	SDK podhled	
110	Suchý sklad	2700	6,12	Keramická dlažba	Omítka+Ker. obklad	SDK podhled	
111	Chodba	2700	18,18	Keramická dlažba	Omítka	SDK podhled	
112	Hrubá zelenina	2700	12,77	Keramická dlažba	Omítka+Ker. obklad	SDK podhled	
113	Kuchyně	2700	49,26	Keramická dlažba	Omítka+Ker. obklad	SDK podhled	
114	Plnění termoporčů	2700	8,29	Keramická dlažba	Omítka+Ker. obklad	SDK podhled	
115	Úklid	2700	5,03	Keramická dlažba	Omítka+Ker. obklad	SDK podhled	
116	WC	2700	4,23	Keramická dlažba	Omítka+Ker. obklad	SDK podhled	
117	Atrium	2700	99,24	Keramická dlažba	Omítka	SDK podhled	
118	Třída 3	3000	112,19	Epoxidová stěrka	Omítka	SDK podhled	
119	Šatna 3	2700	12,63	Epoxidová stěrka	Omítka	SDK podhled	
120	WC 3	2700	15,10	Epoxidová stěrka	Omítka+Ker. obklad	SDK podhled	
121	Sklad lehátek 3	2700	7,60	Epoxidová stěrka	Omítka	SDK podhled	
122	Kuchylka 3	2700	6,61	Epoxidová stěrka	Omítka+Ker. obklad	SDK podhled	
123	WC učitele 3	2700	2,14	Epoxidová stěrka	Omítka+Ker. obklad	SDK podhled	
124	Učitelé 3	2700	4,28	Epoxidová stěrka	Omítka	SDK podhled	
125	Sklad 3	2700	5,45	Epoxidová stěrka	Omítka	SDK podhled	
126	Třída 2	3000	114,28	Epoxidová stěrka	Omítka	SDK podhled	
127	Učitelé 2	2700	4,28	Epoxidová stěrka	Omítka	SDK podhled	
128	WC učitele 2	2700	2,14	Epoxidová stěrka	Omítka+Ker. obklad	SDK podhled	
129	Kuchylka 2	2700	1,66	Epoxidová stěrka	Omítka+Ker. obklad	SDK podhled	
130	Šatna 2	2700	10,08	Epoxidová stěrka	Omítka	SDK podhled	
131	WC 2	2700	14,72	Epoxidová stěrka	Omítka+Ker. obklad	SDK podhled	
132	Sklad lehátek 2	2700	5,83	Epoxidová stěrka	Omítka	SDK podhled	
133	Sklad 1	2700	5,61	Epoxidová stěrka	Omítka	SDK podhled	
134	Učitelé 1	2700	3,32	Epoxidová stěrka	Omítka	SDK podhled	
135	WC učitelé 1	2700	1,71	Epoxidová stěrka	Omítka+Ker. obklad	SDK podhled	
136	Kuchylka 1	2700	6,24	Epoxidová stěrka	Omítka+Ker. obklad	SDK podhled	
137	Třída 1	3000	112,13	Epoxidová stěrka	Omítka	SDK podhled	
138	Šatna 1	2700	14,04	Epoxidová stěrka	Omítka	SDK podhled	
139	WC 1	2700	13,86	Epoxidová stěrka	Omítka+Ker. obklad	SDK podhled	
140	Sklad lehátek	2700	7,00	Epoxidová stěrka	Omítka	SDK podhled	
141	Sklad koloběžek	2700	12,03	Epoxidová stěrka	Omítka	SDK podhled	
142	WC	2700	5,30	Epoxidová stěrka	Omítka+Ker. obklad	SDK podhled	
143	Sklad	2700	5,25	Epoxidová stěrka	Omítka	SDK podhled	
144	Zádveň	2700	10,07	Keramická dlažba	Omítka	SDK podhled	
145	Chodba	2700	31,23	Keramická dlažba	Omítka	SDK podhled	
146	Úklid	2700	5,93	Keramická dlažba	Omítka+Ker. obklad	SDK podhled	
147	Vedoucí kuchyně	2700	11,28	Akustický vinyl	Omítka	SDK podhled	
148	Ředitelka	2700	Přibytelná místnost	Akustický vinyl	Omítka	SDK podhled	Sloučeno se 149
149	Štorena	2700	26,63	Akustický vinyl	Omítka	SDK podhled	
150	Úpěchů	2700	9,47	Epoxidová stěrka	Omítka	SDK podhled	
151	Předsíň	2700	3,22	Keramická dlažba	Omítka+Ker. obklad	SDK podhled	
152	WC	2700	1,80	Keramická dlažba	Omítka+Ker. obklad	SDK podhled	
153	Spřicha	2700	2,54	Keramická dlažba	Omítka+Ker. obklad	SDK podhled	
V1	Výťah	8650	3,68	Uzavírací nář	Omítka	SDK podhled	
865,47							



LEGENDA

— + — + —

— — —

(P1)

— — —

— — —

— — —

— — —

— — —

VNITŘNÍ NTL PLYNOVOD

VENKOVNÍ NTL PLYNOVOD

KULOVÝ UZÁVĚR

0,000 = 266,120 m n. m. B.p.v.

generální projektant

A99

Atelier 99 s.r.o.

Purkytlova 11/99
602 00 Brno

architekt Ing. arch. Petr Kaděra
HP Ing. Ivana Ambrožová
kontroloval Ing. Marek Vrba
stavebník Statutární město Brno, Dominikánské náměstí 196/1, Brno-město, 602 00 Brno
místo stavby parc.č. 1938/550, 1938/559, 1938/560, 1930/1, 1930/26, 339/5, 3224/2, k.ú. Brno-Bystrc

projektant časti Ing. Zbyněk Remiš
Pavlovská 20
602 00 Brno

vypracoval Ing. Zbyněk Remiš
kreslil Ing. Zbyněk Remiš
zodp. projektant Ing. Zbyněk Remiš
dokument A-26-23
datum 12/2020
formát A4
stupň DÚR+DSP
revize 00

název stavby SO 01 MŠ NAD DĚDINOU
objekt D.14g TECHNIKA PROSTŘEDÍ STAVEB - ROZVODY PLYNU
část

název dokumentu PŮDORYS 1.NP
číslo přílohy 101