

B | R | N | O

Sportovní hala pro dráhovou cyklistiku a atletiku

Průvodce bezpečným odevzdáním

Architektonická jednofázová užší
projektová soutěž o návrh

P07

Architektonická jednofázová užší projektová soutěž o návrh

Sportovní hala pro dráhovou cyklistiku a atletiku

Zadavatel
Statutární město Brno

Organizátor Soutěže a zpracovatel Soutěžních podmínek:



Kancelář architekta města Brna, p. o.
Zelný trh 331/13,
602 00 Brno

Žádost o účast

Termíny

26. 7. 2024	zahájení Soutěže
do 8. 8. 2024.....	podávání dotazů
do 13. 8. 2024.....	zveřejňování odpovědí
do 20. 8. 2024 do 12:00 hod.	podání Žadostí o účast
cca 5. 9. 2024.....	zasedání poroty k posouzení Žadostí o účast

Check list

Obsahové náležitosti Žadosti o účast

Dle vzorového podkladu *P02 – Vzor Žadosti o účast* a bude obsahovat:

- titulní stránku žádosti
- krycí list
- údaje o účastnících
- podepsaná čestná prohlášení o splnění podmínek účasti dle odst. 4.1 Soutěžních podmínek dle vzorového podkladu *P03 - Vzor čestného prohlášení o splnění podmínek účasti*
- podepsané čestné prohlášení o splnění podmínek týkajících se provádění mezinárodních sankcí zpracované dle vzorového podkladu *P04 – Vzor čestné prohlášení o splnění podmínek Nařízení Rady (EU) 2022/576 ze dne 8. dubna 2022, kterým se mění nařízení (EU) č. 833/2014 o omezujících opatřeních vzhledem k činnostem Ruska destabilizující situaci na Ukrajině*
- portfolio referenčních návrhů v rozsahu dle odst. 4.2.3 Soutěžních podmínek a zpracované dle vzorového podkladu *P02 - Vzor Žadosti o účast*

Registrace v elektronickém nástroji EZAK pro účely Soutěže

Žádost o účast a soutěžní návrh může v digitální podobě podat pouze ten účastník, který bude registrován v příslušném elektronickém nástroji (ezak.brno.cz).

Z výše uvedeného důvodu Zadavatel žádá účastníky, aby se pro účely Soutěže registrovali do elektronického nástroje EZAK zadavatele (ezak.brno.cz). Pro získání možnosti přihlášení do systému E-ZAK je zapotřebí se registrovat do **Centrální databáze dodavatelů (CDD)** systému **FEN.cz** na adrese <https://fen.cz/#/registrace>, kde naleznete všechny podrobnosti a návody k registraci. Podrobný návod, jak se lze registrovat v elektronickém nástroji EZAK, je popsán v příručce, která je ke stažení na <https://ezak.brno.cz/manual.html>.

Zadavatel zároveň upozorňuje, že pro účely registrace **je nutné mít platný elektronický podpis** (tj. zaručený elektronický podpis založený na kvalifikovaném certifikátu) ve smyslu § 6 odst. 2 zákona č. 297/2016 Sb., o službách vytvářejících důvěru pro elektronické transakce.

Elektronický podpis založený na kvalifikovaném certifikátu vydávají v ČR tito **akreditovaní poskytovatelé certifikačních služeb**:

- Česká pošta, s.p. (<http://qca.postsignum.cz>)
- Identity, a.s. (<http://www.eidentity.cz>)
- První certifikační autorita, a.s. (<http://www.ica.cz>)
- Správa základních registrů
- Software602 a.s.
- SEFIRA spol. s r.o.

Akceptovány jsou též elektronické podpisy založené na kvalifikovaném certifikátu vydaném zahraničním poskytovatelem dle seznamu uvedeném na <https://webgate.ec.europa.eu/tl-browser/#/>.

Bližší podrobnosti viz <https://ezak.brno.cz/manual.html> nebo <https://fen.cz/#/cdd>.

!!! Upozornění !!!

Zadavatel upozorňuje účastníky, že zřízení elektronického podpisu, pokud jím účastník nedisponuje, stejně tak jako vlastní registrace do CDD, **může být časově náročné**. Doporučujeme tak účastníkům učinit tyto kroky s co největším předstihem. Pokud účastník již na tomto profilu registraci zřízenou má, použije své přihlašovací údaje.

Zadavatel dále upozorňuje, že **Průvodce je platný pouze k termínu zahájení Soutěže**.

Změny v soutěžní dokumentaci v průběhu soutěžní lhůty budou provedeny dodatečnými informacemi a zveřejněny na elektronickém nástroji zadavatele EZAK.

Pokyny k elektronickému podání žádosti o účast

Účastníci ve lhůtě určené Soutěžními podmínkami podají žádosti o účast, a to v digitální podobě prostřednictvím elektronického nástroje EZAK níže uvedeným způsobem.

Pokyny pro podání žádosti o účast v digitální podobě:

- po přihlášení do systému EZAK (po úspěšné předchozí registraci účastníka – viz Registrace v elektronickém nástroji) účastník vyhledá v systému EZAK příslušnou soutěž o návrh s názvem „**Sportovní hala pro dráhovou cyklistiku a atletiku**“, na kterou podává žádost o účast;
- přihlášenému účastníkovi se přímo u této zakázky (nad tabulkou nadepsanou „Informace o veřejné zakázce“) zobrazí tlačítko „**poslat žádost o účast**“ – viz Náhled EZAK č. 1;

Náhled EZAK č. 1

Soutěž o návrh: Sportovní hala pro dráhovou cyklistiku a atletiku

The screenshot shows a web interface for the 'Sportovní hala pro dráhovou cyklistiku a atletiku' tender. At the top right, a button labeled 'poslat žádost o účast' is circled in red. Below this, a blue header reads 'Informace o soutěži o návrh'. The main content area is divided into two columns. The left column contains details: 'DBID: [redacted]', 'Systémové číslo: [redacted]', 'Dle zákona: č. 134/2016 Sb.', 'Datum zahájení: [redacted]', and 'Žádost o účast podat do: [redacted]'. The right column is titled ' fáze soutěže o návrh ' and contains the text: 'Prokazování kvalifikace' and 'Dodavatelé mohou podávat žádosti o účast, prokazují splnění kvalifikace.'

- po kliknutí na tlačítko „**poslat žádost o účast**“ se účastníkovi zobrazí stránka pro digitální podání souborů obsahující sekci „Zpráva“, „Přílohy“ a „Metoda podpisu“ – viz Náhled EZAK č. 2

- v sekci „Zpráva“ účastník vyplní položku **předmět** (uvede „**Žádost o účast**“) a položku **text** (uvede „**Žádost o účast**“);

Náhled EZAK č. 2

Žádost o účast

vymazat obsah žádosti o účast

Zpráva

Zadávací řízení: Sportovní hala pro dráhovou cyklistiku a atletiku

Odesílatel:

Příjemce: Osoba zodpovědná za příjem elektronických žádostí

Předmět: Sportovní hala pro dráhovou cyklistiku a atletiku

Text: Sportovní hala pro dráhovou cyklistiku a atletiku

Přílohy

Přílohy: odebrat | název souboru

Nejsou připojeny žádné přílohy!

Nový soubor: Soubor nevybrán

Maximální možná velikost jednoho souboru: cca 50 MB

Metoda podpisu

- Odeslat bez podepsání
- Podepsat s použitím prohlížeče (nevyžaduje Javu)
- Podepsat s použitím Java aplikace

zpět pokračovat

- v sekci „Přílohy“ účastník zvolí tlačítko „Vybrat soubor/Procházet“ a prostřednictvím vyhledávače vloží jím předpřipravené soubory v souladu s odst. 4.2.2 Soutěžních podmínek;
- v sekci „Metoda podpisu“ závěrem zvolí metodu „Odeslat bez podepsání“ a zvolí tlačítko „Pokračovat“
- v rámci dalšího kroku potvrdí tlačítkem „Odeslat bez podepsání“ – viz Náhled EZAK č. 3

Náhled EZAK č. 3

Odeslání žádosti o účast

Před odesláním zprávy, prosím, zkontrolujte všechny údaje a případné přílohy.
Pokud chcete datovou zprávu podepsat, použijte tlačítko **zpět k editaci** a poté odpovídající volbu.

Zadávací řízení:	Sportovní hala pro dráhovou cyklistiku a atletiku
Odesílatel:	[redacted]
Čas vytvoření:	[redacted]
Název:	Žádost o účast
Text:	Žádost o účast
Přílohy:	[redacted]

zpět k editaci

odeslat bez podepsání

!!! Upozornění !!!

Jednotlivé soubory předkládané v rámci soutěžních návrhů nesmí překročit **maximální povolenou velikost 50 MB**. Účastník může v rámci jednoho podání přiložit neomezené množství souborů, každý však o maximální velikosti 50 MB.

Soutěžní návrh

Termíny

- do 21. 11. 2024 podávání dotazů
- do 2. 12. 2024 zveřejňování odpovědí
- do 16. 12. 2024 do 12:00 hod.**..... podání grafické části návrhu podávané fyzicky
- do 16. 12. 2024 do 12:00 hod.**..... podání části návrhu podávané digitálně
- do 20. 12. 2024 do 12:00 hod.**..... podání vkládacího modelu návrhu podávaného fyzicky
- cca 9. – 10. 1. 2025 hodnotící zasedání poroty

Ceny a náhrady

1. cena..... **750.000,- Kč**
2. cena..... **550.000,- Kč**
3. cena..... **400.000,- Kč**
- Náhrady celkem **2.000.000,- Kč** (min. 250.000,- Kč a max. 660.000,- Kč jednomu návrhu)

!!! Upozornění !!!

Z hlediska zaručení aktuálnosti soutěžních podkladů a požadavků na soutěžní návrhy pravidelně kontrolujte profil zadavatele ezak.brno.cz/, popř. kambrno.cz/souteze/.

Soutěž je anonymní. Žádná z částí hodnocených porotou, včetně obalu návrhu, nesmí být označena logem, grafickou značkou nebo jakýmkoliv jiným způsobem, který by znamenal porušení anonymity.

Veškeré části soutěžního návrhu budou zpracovány v českém jazyce.

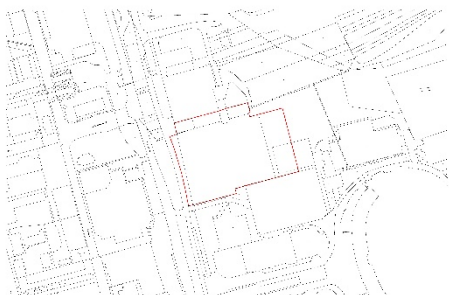
Check list závazných podmínek Soutěže, jejichž nedodržení má za následek vyloučení ze Soutěže

- náležitosti soutěžního návrhu dle odst. 5.1 soutěžních podmínek (grafická část, textová část, vkládací model a další požadované dokumenty)
- obsahové náležitosti dalších požadovaných dokumentů dle odst. 5.5.1 Soutěžních podmínek
- způsob podání soutěžního návrhu dle odst. 5.6.1 písm. a) podbod a.1 a a.2 a písm. b) podbod b.1 a b.2 Soutěžních podmínek
- anonymní prezentace soutěžního návrhu bez jména a podpisu účastníka či hesla nebo jiné grafické značky
- u poštou nebo jinou veřejnou přepravou zásilek zasílaných návrhů jednotná adresa odesílatele:
Česká komora architektů
Josefská 6, 118 00 Praha 1 - Malá Strana,
příp. adresa profesního sdružení, v němž je účastník evidován
- zpracování soutěžního návrhu v českém jazyce
- termín podání soutěžního návrhu Zadavateli dle odst. 9.5.1., 9.5.2 a 9.5.6 Soutěžních podmínek

Listinná podoba soutěžního návrhu

Rozvržení panelů

PANEL 1



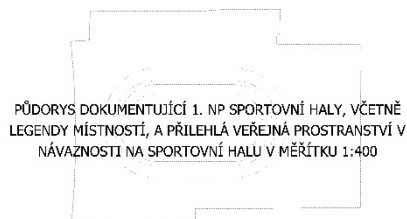
CELKOVÁ SITUACE ŘEŠENÉHO ÚZEMÍ V MĚŘÍTKU 1:1000

ANOTACE POPISUJÍCÍ ZÁKLADNÍ MYŠLENKY NÁVRHU (ROZSAHU CCA 500 ZNAKŮ VČ. MEZER)

ZÁKRESY NÁVRHU DO FOTOGRAFIE DLE PODKLADU P14 - ZÁKRESOVÉ FOTOGRAFIE

1 SPORTOVNÍ HALA PRO DRÁHOVOU CYKLISTIKU A ATLETIKU

PANEL 2



PŮDORYS DOKUMENTUJÍCÍ 1. NP SPORTOVNÍ HALY, VČETNĚ LEGENDY MÍSTNOSTÍ, A PŘÍLEHLÁ VEŘEJNÁ PROSTRANSTVÍ V NÁVAZNOSTI NA SPORTOVNÍ HALU V MĚŘÍTKU 1:400

ALESPŮN JEDNA VIZUALIZACE ŘEŠENÍ INTERIÉRU ZOBRAZUJÍCÍ PLOCHY SPORTOVIŠTĚ

SITUACE ŠIRŠÍCH VZTAHŮ V MĚŘÍTKU 1:5000

DALŠÍ ZOBRAZENÍ NÁVRHU (NAPŘ. VIZUALIZACE, SCHÉMATA APOD.) DLE UVÁŽENÍ ÚČASTNÍKA

2 SPORTOVNÍ HALA PRO DRÁHOVOU CYKLISTIKU A ATLETIKU

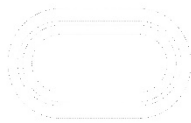
PANEL 3



PŮDORYS VŠECH OSTATNÍCH PODLAŽÍ SPORTOVNÍ HALY V MĚŘÍTKU 1:400 VČ. LEGEND MÍSTNOSTÍ

SCHÉMATA (NAPŘ. KONCEPCE NÁVRHU, STATICKÉ ŘEŠENÍ NÁVRHU, PROVOZNÍ SCHÉMA, DOPRAVNÍ ŘEŠENÍ, MODROZELENÁ INFRASTRUKTURA, VEGETACE A JINÉ)

DALŠÍ ZOBRAZENÍ NÁVRHU (NAPŘ. VIZUALIZACE, SCHÉMATA APOD.) DLE UVÁŽENÍ ÚČASTNÍKA

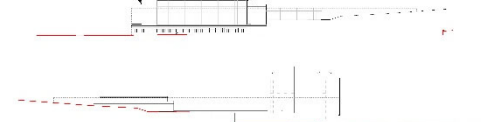


3 SPORTOVNÍ HALA PRO DRÁHOVOU CYKLISTIKU A ATLETIKU

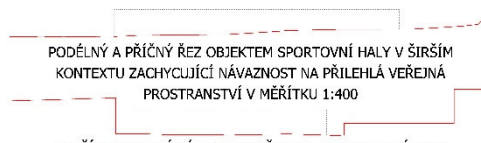
PANEL 4



POHLEDY NA OBJEKT SPORTOVNÍ HALY ZACHYCUJÍCÍ SOUSEDNÍ OBJEKTY V MĚŘÍTKU 1:400



PODÉLNÝ A PŘÍČNÝ ŘEZ OBJEKTEM SPORTOVNÍ HALY V ŠIRŠÍM KONTEXTU ZACHYCUJÍCÍ NÁVAZNOST NA PŘÍLEHLÁ VEŘEJNÁ PROSTRANSTVÍ V MĚŘÍTKU 1:400



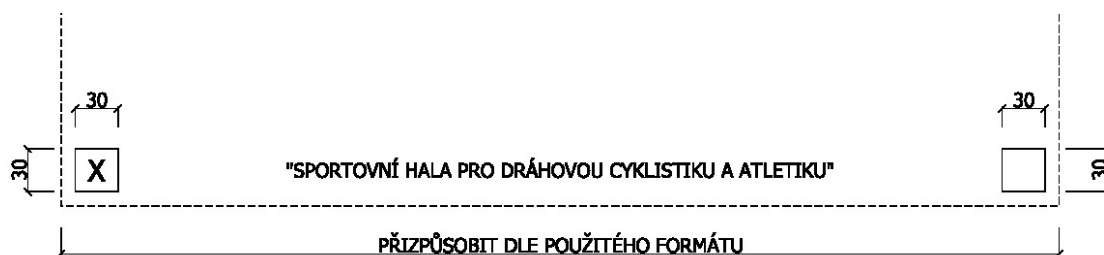
DALŠÍ ZOBRAZENÍ NÁVRHU (NAPŘ. VIZUALIZACE, SCHÉMATA APOD.) DLE UVÁŽENÍ ÚČASTNÍKA

4 SPORTOVNÍ HALA PRO DRÁHOVOU CYKLISTIKU A ATLETIKU

Označení části soutěžního návrhu podávané fyzicky

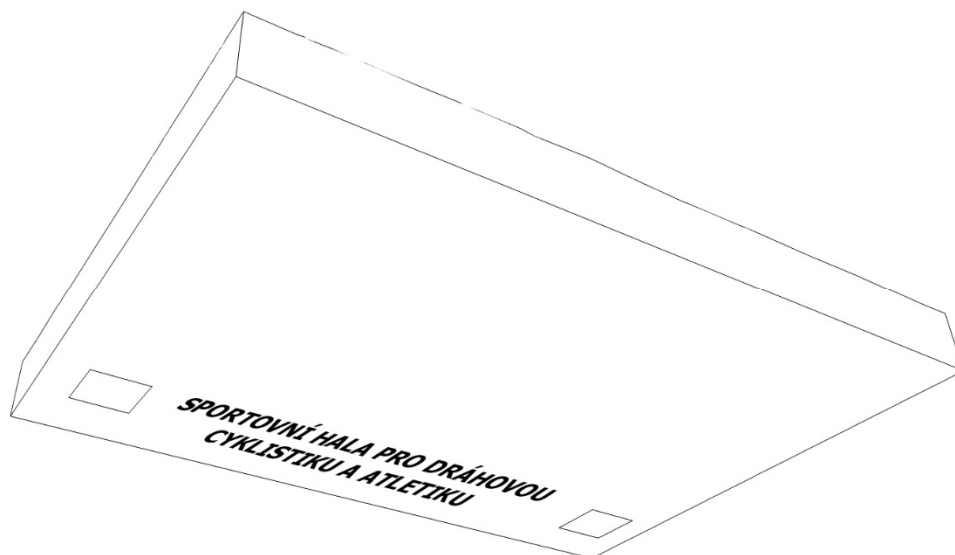
Všechny části soutěžního návrhu podávané fyzicky uvedené v kap. 5 odst. 5.1 Soutěžních podmínek (grafická část a vkládací model) se doporučuje označit následovně:

označení panelu B1



X - pořadové číslo části návrhu

označení vkládacího modelu



X - pořadové číslo části návrhu

Označení obalu části soutěžního návrhu podávaného fyzicky

Části návrhu podávané fyzicky (viz odstavec 5.6.1 písm. a) Soutěžních podmínek) by měl účastník ve vlastním zájmu vložit do pevného a zalepeného obalu chránícího grafickou část i vkládací model proti poškození a zabezpečeného proti otevření s nápisem „**NEOTEVÍRAT – SOUTĚŽNÍ NÁVRH – SPORTOVNÍ HALA PRO DRÁHOVOU CYKLISTIKU A ATLETIKU**“. Zadavatel nenese odpovědnost za to, že grafická část nebo vkládací model bez řádného označení na obalu nebudou doručeny na místo podání soutěžních návrhů a za to, že porota nebude schopna poškozené soutěžní návrhy hodnotit.



Check list části soutěžního návrhu podávané fyzicky

Závazně:

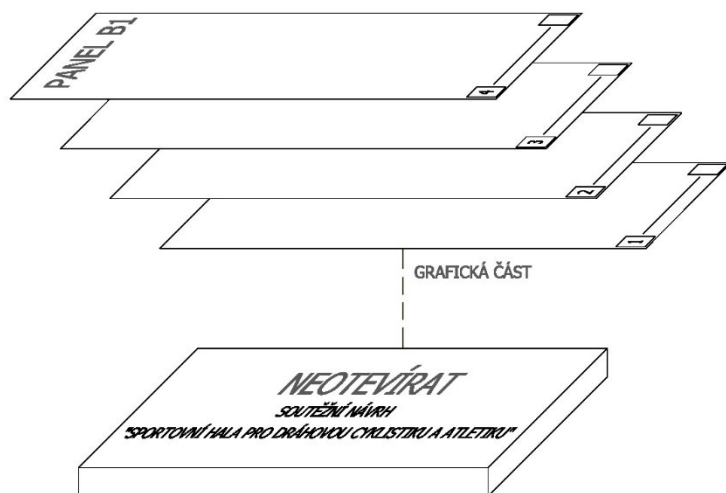
Grafická část

Doporučené požadavky na grafickou část:

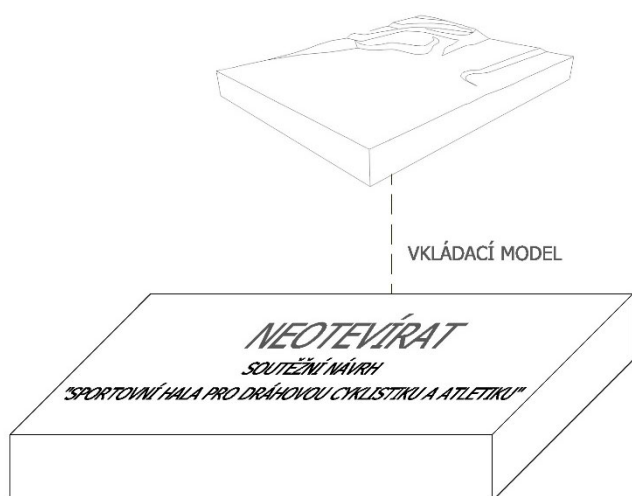
- celková situace řešeného území v měřítku 1:1 000;
- anotace popisující základní myšlenky návrhu (v rozsahu cca 500 znaků vč. mezer);
- půdorys dokumentující 1. NP (nadzemní podlaží) sportovní haly, včetně legendy místností, a přilehlá veřejná prostranství v návaznosti na sportovní halu v měřítku 1:400;
- půdorysy všech ostatních podlaží sportovní haly v měřítku 1:400 včetně legend místností;
- podélný a příčný řez objektem sportovní haly v širším kontextu zachycující návaznost na přilehlá veřejná prostranství v měřítku 1:400;
- pohledy na objekt sportovní haly zachycující sousední objekty v měřítku 1:400;
- zákresy návrhu do fotografie dle podkladu *P14 – Zákresové fotografie*;
- alespoň jedna vizualizace řešení interiéru zobrazující plochy sportovišť;
- situace širších vztahů v měřítku 1:5 000;

- schémata (např. koncepce návrhu, statické řešení návrhu, provozní schéma, dopravní řešení, modrozelená infrastruktura, vegetace a jiné);
 - další zobrazení návrhu (např. vizualizace, schémata apod.) dle uvážení účastníka;
 - uspořádání grafické části na 4 panelech formátu B1 (700 x 1 000 mm) na výšku dle podkladu *P11 - Vzor soutěžních panelů*;
 - odevzdání grafické části na panelech z lehkého materiálu pro výstavní účely (např. Kapa deska aj.).
-
- Vkládací model**
 - Doporučené požadavky na vkládací model:**
 - měřítko vkládacího modelu 1:500;
 - upevnění na pevné desce pro umožnění vložení do modelu okolí, která bude vybraným účastníkům zaslána poté, co budou Zadavatelem vyzváni k podání soutěžních návrhů dle odst. 9.4.6 Soutěžních podmínek;
 - barva navrhované zástavby, terénu i zeleně bude mít bílý odstín (RAL 9003);
 - plošné vyfrézování průběhu vozovek do terénu modelu v hloubce 0,75 mm,
 - stafáž stromů.

Check list obalu grafické části soutěžního návrhu podávané fyzicky



Check list obalu vkládacího modelu soutěžního návrhu podávaného fyzicky



Adresa pro podání části soutěžního návrhu podávané fyzicky:

Kancelář architekta města Brna, p.o.

Zelný trh 331/13

602 00 Brno

Digitální podoba soutěžního návrhu

Check list části soutěžního návrhu podávaného digitálně na profilu zadavatele (E-ZAK)

Závazně:

Textová část

Doporučené požadavky na textovou část:

- titulní strana se seznamem částí soutěžního návrhu označených pořadovým číslem a názvem části a navazujícími pořadovými čísly;
- anotace popisující základní myšlenky návrhu v rozsahu cca 500 znaků vč. mezer;
- textové vyjádření návrhu v rozsahu cca 7 200 znaků vč. mezer;
- vyplněná tabulka bilancí dle podkladu *P13 – Vzor tabulky bilancí*;
- zmenšené výtisky panelů grafické části ve formátu A4;
- rozsah textové části max. 5 stran A4 (titulní strana, vyplněné tabulky bilancí a zmenšené výtisky grafické části nejsou zahrnuty) dle podkladu *P12 – Vzor textové části*;
- odevzdání ve formátu *.pdf v rozlišení 300 dpi.

Další požadované dokumenty dle odst. 5.5 Soutěžních podmínek

- dokument **Údaje o účastníkovi Soutěže** dle podkladu *P08 - Vzor údajů o účastníkovi Soutěže*;
- podepsaná čestná prohlášení o splnění požadavků na zajištění ochrany autorských práv k návrhu ve vztahu účastník – autor dle podkladu *P09 – Vzor čestného prohlášení o splnění požadavků na zajištění ochrany autorských práv k návrhu ve vztahu účastník – autor*;
- předběžná cenová nabídka za Následnou zakázku dle odst. 3.3 Soutěžních podmínek strukturovaná dle podkladu *P10 – Vzor tabulky – Nezávazná nabídková cena za kompletní projektové a inženýrské práce*;
- potvrzení o daňovém domicilu nebo jeho ekvivalent (v případě zahraničních účastníků).

Doporučená součást soutěžního návrhu dle odst. 5.6.1 podbod b.3) Soutěžních podmínek:

- Grafická část** soutěžního návrhu v doporučeném formátu *.pdf v rozlišení 300 dpi pro publikování soutěžního návrhu.

Způsob podání části soutěžního návrhu podávaného digitálně na profilu zadavatele (E-ZAK)

Části soutěžního návrhu, které nejsou dle Soutěžních podmínek Zadavateli podávány fyzicky podává účastník prostřednictvím elektronického nástroje E-ZAK dostupného na ezak.brno.cz.

!!! Upozornění !!!

Veškeré části soutěžního návrhu budou zpracovány v českém jazyce.

Pokyny k elektronickému podání soutěžních návrhů

K úspěšnému elektronickému podání soutěžního návrhu musí účastník dodržet přesně níže stanovený postup:

- po přihlášení do systému EZAK (po předchozí úspěšné registraci účastníka – viz Registrace v elektronickém nástroji) účastník vyhledá v systému EZAK příslušnou soutěž o návrh s názvem „**Sportovní hala pro dráhovou cyklistiku a atletiku**“, na kterou podává soutěžní návrh.
- přihlášenému účastníkovi se přímo u této zakázky (nad tabulkou nadepsanou „Informace o veřejné zakázce“) zobrazí tlačítko „**poslat návrh**“ – viz Náhled EZAK č. 4.

Náhled EZAK č. 4

Soutěž o návrh: Sportovní hala pro dráhovou cyklistiku a atletiku

- po kliknutí na tlačítko „**poslat návrh**“ se účastníkovi zobrazí stránka pro digitální podání souborů obsahující sekci obsahující sekci „Zpráva“, „Přílohy“ a „Metoda podpisu“ – viz Náhled EZAK č. 5;
- v sekci „Zpráva“ vyplní účastník položku předmět (uvede „**Sportovní hala pro dráhovou cyklistiku a atletiku**“) a položku text (uvede „**Sportovní hala pro dráhovou cyklistiku a atletiku**“);
- v sekci „Přílohy“ zvolí účastník tlačítko „Vybrat soubor/Procházet“ a prostřednictvím vyhledávače vloží jím předpřipravené soubory, přílohy obsahující identifikační údaje účastníka soutěže (Další požadované dokumenty dle odst. 5.5 Soutěžních podmínek) budou vloženy do jedné složky s názvem „**Další požadovane dokumenty**“ (složka s požadovanými soubory bude komprimovaná do souboru *.zip nebo *.rar);
- v sekci „Metoda podpisu“ závěrem zvolí metodu „Odeslat bez podepsání“ a zvolí tlačítko „Pokračovat“;
- v rámci dalšího kroku potvrdí tlačítkem „Odeslat bez podepsání“ – viz Náhled EZAK č. 6.

Náhled EZAK č. 5

Návrh

[vymazat obsah návrhu](#)

Zpráva

Zadávací řízení: Sportovní hala pro dráhovou cyklistiku a atletiku

Odesílatel: [redacted]

Příjemce: Osoba zodpovědná za příjem elektronických návrhů

Předmět: Sportovní hala pro dráhovou cyklistiku a atletiku

Text: Sportovní hala pro dráhovou cyklistiku a atletiku

Přílohy

Přílohy: odebrat | název souboru

Nový soubor: Soubor nevybrán

Maximální možná velikost jednoho souboru: cca 50 MB

Metoda podpisu

- Odeslat bez podepsání
- Podepsat s použitím prohlížeče (nevyžaduje Javu)
- Podepsat s použitím Java aplikace

[zpět](#) [pokračovat](#)

Náhled EZAK č. 6

Odeslání návrhu

Před odesláním zprávy, prosím, zkontrolujte všechny údaje a případné přílohy.
Pokud chcete datovou zprávu podepsat, použijte tlačítko **zpět k editaci** a poté odpovídající volbu.

Zadávací řízení:	Sportovní hala pro dráhovou cyklistiku a atletiku
Odesílatel:	[redacted]
Čas vytvoření:	[redacted]
Název:	Sportovní hala pro dráhovou cyklistiku a atletiku
Text:	Sportovní hala pro dráhovou cyklistiku a atletiku
Přílohy:	[redacted]

zpět k editaci

odeslat bez podepsání

!!! Upozornění !!!

Zadavatel ujišťuje účastníky, že ke všem digitálně podávaným částem soutěžních návrhů, které by bylo možné ztotožnit s osobou autora budou mít přístup pouze oprávněné osoby Zadavatele, resp. administrátora této Soutěže, které se nebudou účastnit hodnotícího zasedání soutěžní poroty. Soutěžní porotě budou části soutěžního návrhu podaná účastníkem digitálně předána vždy v podobě zachovávající princip anonymity účastníků Soutěže.

Upozorňujeme účastníky, že jednotlivé soubory předkládané v rámci soutěžních návrhů nesmí překročit **maximální povolenou velikost 50 MB**. Účastník může v rámci jednoho podání přiložit **neomezené množství souborů, každý však o maximální velikosti 50 MB**.

Soubory nesmí obsahovat žádné identifikační údaje (s výjimkami výslovně uvedenými v Soutěžních podmínkách). Účastník zajistí a zkontroluje, že identifikační údaje nejsou uvedeny ani ve vlastnostech vkládaného souboru.

Dále zadavatel upozorňuje, že **uvedené náhledy EZAKu jsou převzaty z demoverze** a mohou se tak lišit od skutečnosti. V případě okna „Metoda podpisu“ (viz Náhled EZAK č. 2) rovněž zadavatel upozorňuje, že se může odlišovat způsob metody podpisu od zobrazeného v tomto Průvodci, a to v závislosti na použitém prohlížeči.

V případě problémů s registrací či podáním návrhu v elektronickém nástroji EZAK prosím kontaktujte podporu na tel. č.: **+420 538 702 719** nebo maile: **podpora@ezak.cz**.

Náš projekt? Brno!

www.kambrno.cz