



ZODP. PROJ. PROJEKTANT	Ing. M. Špička Ing. M. Špička	ING. MARTIN ŠPIČKA spicka@statika-geotechnika.cz IČ:68014007 / Tel. : 604 349 357 https://statika-geotechnika.cz	
Objednatel : Statutární město Brno, Dominikánské nám 196/1, 602 00, Brno, IČ:44992785, DIČ:CZ44992785			
STAVBA	MÍSTO STAVBY : město Brno	STUPEŇ	Tech. výpomoc
REPASPORT TRHLIN, NÁVRH SANACE V ARCHÍVU DOMINIKÁNSKÉ NÁM. 1 V BRNĚ		FORMÁT	A4
		DATUM	12/2023
		Č. AKCE	114-2023
		Č. PARÉ	





POUŽITÁ LITERATURA, SOFTWARE :

Seznam použitých podkladů

- ČSN EN 1990 ZÁSADY NAVRHOVÁNÍ KONSTRUKCÍ
- ČSN EN 1991-1-1 ZATÍŽENÍ KONSTRUKCÍ - ČÁST 1-1: OBECNÁ ZATÍŽENÍ - OBJEMOVÉ TÍHY,
VLASTNÍ TÍHA A UŽITNÁ ZATÍŽENÍ POZEMNÍCH STAVEB
- EUROKÓD 2 – NAVRHOVÁNÍ BETONOVÝCH KONSTRUKCÍ
- EUROKÓD 6 – NAVRHOVÁNÍ ZDĚNÝCH KONSTRUKCÍ
- Fotodokumentace objektu.





TECHNICKÁ ZPRÁVA

STAVBA :
REPASPORT TRHLIN, NÁVRH SANACE V ARCHÍVU
DOMINIKÁNSKÉ NÁM. 1 V BRNĚ
Technická výpomoc

Objednatel
Statutární město Brno, Dominikánské nám 196/1, 602 00, Brno, IČ:44992785,
DIČ:CZ44992785

1.1 Zpracovatel projektové dokumentace

Ing. Martin Špička

Sušilova 1393/90, Šlapanice, 664 51

IČ : 68014007, DIČ: CZ7309303793

Bankovní spojení : 1601147002 / 2700

Banka Unicredit

mail : spicka@statika-geotechnika.cz

web : www.statika-geotechnika.cz

Zodpovědná osoba : Ing. Martin Špička

Tel.: +420 604 349 357

Autorizace : 1004084 – Statika a dynamika staveb, Geotechnika

autorizace v oboru statika a dynamika staveb, č. 29191, v oboru geotechnika, č. 26129

1.2 Základní charakteristika stavby

Sanace trhliny byly rozděleny do tří samostatných rozpočtových krovů :

- Trhliny na fasádě (nejsou předmětem sanací ani oprav).
- Trhliny v interiéru archívu.





1.3 Příprava staveniště :

Před vlastními pracemi je nutné vytyčit veškeré inženýrské sítě v oblasti staveniště polohově i hloubkově a učinit zápis o jejich předání do stavebního deníku v souladu s vyjádřeními správců sítí a místními šetřeními. Při možném křížení sítí s navrženými konstrukcemi je nutné kontaktovat projektanta!!! Projektová dokumentace vychází z podkladů získaných od Objednatele a z místních šetření.

Vlastní prostory stavby budou vyklizeny majitelem a uživateli objektu v návaznosti na harmonogram prací a dohodu mezi Objednatelem a Zhotovitelem stavby.

Stavební podnikatel provede před vlastní přípravou staveniště, navezením strojů, materiálu a lidské síly obhlídku budoucí stavby a jejího okolí a případně přizpůsobí umístění vybavení a ostatních náležitostí stavby, upřesní harmonogram prací, dohody s Objednatelem a uživateli, atd.

Veškeré nedemontovatelné prvky a vybavení včetně schodů, chodeb, parapetů, oken, obložek, podlah a **zejména kovových regálů** je nutné účinně ochránit proti poškození prachem či jinými složkami výroby. Zakrytí a zabezení těchto prvků je součástí stavby a bude naceněno zvláště po provedení vlastního průzkumu stavebním podnikatelem v rámci zpracování nabídkového rozpočtu stavby. Stavební podnikatel provede v rámci nacenění zakázky místní šetření, dle něhož navrhne použití konkrétního strojního vybavení použitého pro navržené práce. Tyto poznatky pak zahrne spolu s případnými vynucenými prvky do svého nabídkového rozpočtu.

Vstup na staveniště bude předem konzultován s uživatelem archívu, investorem a dalšími OSS. Vzhledem k výjimečnosti archívu a samotných archiválií je nutné již v rámci nabídkového rozpočtu uvažovat s předem danými komunikačními trasami a tuhým zabezením proti vstupu i pronikání prachu do okolních prostor.

Návrh provádění prací zpracovaný vybraným zhotovitelem bude před započítím stavby konkrétně a podrobně konzultován s vedením archívu a restaurátorem archívu města Brna.

1.4 Podrobný popis navrženého konstrukčního nosného systému stavby :

Sanace trhlin

K sanačním opatřením byly určeny trhliny uvedené na výkresech k sanacím. Trhliny budou sanovány systémem vysokopevnostních helikálních šroubovic průměru 6.0mm. Trhliny budou sešity uvedenými výztužemi do vyfrézovaných drážek, případně do vrtů na systémové tmely a injektovány. Rozhodnutí o provádění drážek nebo vrtů bude provedeno po celkovém odhalení trhlin, vyčištění a vyklínování trhlin na stavbě za přítomnosti zástupců projektanta, stavebníka, zhotovitele a TDS.

Trhliny jsou určeny k odhalení, vyškrábání, vyčištění, vyklínování dubovými klíny, sešití helikálními šroubovicemi, hloubkovému přespárování zdiva v okolí trhlin a k injektáži trhliny. Následně bude trhlina zapravena klasickými zednickými technikami a maltami níže uvedenými. Trhlina bude řádně a tuze vyklínována dubovými klíny a zdivo bude v odkryté oblasti řádně vyčištěno (šířka cca 500mm kolem trhliny na obě strany) a hloubkově





přespárováno MC 5.0. Trhlina bude, po vytvrzení malt, následně injektována cementovými směsmi. Trhlina bude sešita helikálními nerezovými šroubovicemi průměru 6.0mm. Šroubovice musejí vždy přesahovat na obě strany přes trhlinu minimálně 500mm. Vzdálenost šroubovic byla stanovena na 300mm. Šroubovice budou instalovány do vyfrézovaných spár, dle typových podkladů dodavatele systému, případně do odvrtů. Pro sanaci trhlín v interiérech je nutná demontáž otopných těles se zaslepením rozvodů a zpětná montáž otopných těles. Následně bude provedena tlaková zkouška otopného systému.

Postup pro opravu trhlín zednickým způsobem

Trhlíny jsou určeny k odhalení, vyškrábání, vyčištění, vyklínování dubovými klíny a hloubkovému přespárování zdiva v pásu šířky 250mm na obě strany od trhliny. Následně bude trhlina vyplněna sanační cementovou maltou MC 5.0 a zapravena klasickými zednickými technikami. Zdivo bude v odkryté oblasti řádně vyčištěno (šířka 500mm kolem trhliny) a hloubkově přespárováno maltami MC 5.0. Určení trhlín pro tyto opravy bude upřesněno na stavbě při zjištění jejich aktuálního stavu.

Zajištění tuhosti objektu

Účelem této PD je zvýšení lokální tuhosti v oblastech s identifikovanými trhlínami. Celková tuhost objektu bude v budoucnu zajištěna stávající nosnou konstrukcí budovy.

Nové vnitřní omítky a malby

Veškeré použité prostory budou upraveny vnitřními hrubými a jemnými omítkami a následně kompletně celé místnosti novými bílými malbami. Jedná se o výmalbu celých stěn i stropů a to celých prostor, kde budou probíhat stavební práce.

Omítkové vrstvy pro odstranění a zpětně nové je nutné počítat :

- V místnosti č. 1 z 50% stěn a stropů .
- V místnostech č. 2,3,4 na kompletní stěny i stropy, neboť stávající omítky se jeví na většině ploch duté a nesoudržné s podkladem.

Provádění vnitřních omítek :

- Příprava podkladu pro provedení jádrových omítek bude spočívat v očištění podkladu od nečistot, prachu, přetečené zdící malty, atd.
- Lícová plocha zdiva nesmí mít hrubé nerovnosti a přelitky malty. Mezní odchylka odstupů mezi jednotlivými zdíci prvky v lícové ploše zděné konstrukce, která se omítá, nesmí překročit 5 mm. Před omítáním se všechny podkladové plochy očistí od prachu a nečistot, mastných skvrn a na povrch vystupujících solí a odstraní se závady, které by mohly jakost omítky nepříznivě ovlivnit. Ze spár se odstraní nesoudržné části malty a spáry se upraví dle druhu omítky. Zdivo se před omítáním navlhčí v závislosti na druhu omítky.
- Na stěny bude proveden vápenocementový postřík - špric.
- Poté bude provedena strojně, pomocí strojní omítací sestavy, nebo ručně samotná jádrová omítka a to v tloušťce 15÷20mm.





- Jádrová omítka bude celoplošně vyztužena rabicovým pletivem, bude tak bráněno vzniku trhlin.
- Kolem výplní otvorů bude nalepena APU lišta, která rovněž brání vzniku trhlin. Pro jednodušší zpracování, lepší vzhled, větší pevnost a odolnost proti poškození se osadí do rohů omítkové profily.
- Jako pomoc pro vlastní provádění jádrových omítek nám budou sloužit omítníky, které vytvoří vodící dráhu.
- Po provedení jádrových omítek bude provedena povrchová vrstva ve formě štukové omítky v tloušťce 3÷4mm. Štuková omítka bude ručně vyhlazena.

1.5 Definitivní průřezové rozměry jednotlivých konstrukčních prvků :

Viz. Projektová dokumentace.

1.6 Údaje o požadované jakosti navržených materiálů :

Helikální nerezové šroubovice průměru 6.0mm se systémovým tmelem.
MC 5.0.

1.7 Popis netradičních technologických postupů a zvláštních požadavků na provádění a jakost navržených konstrukcí :

V rámci výroby jde o konstrukce vytvářené speciálními a klasickými stavebními metodami, vyžadujícími dostatečnou odbornost, preciznost provádění a zkušenost zhotovitele, který dokáže reagovat na nepředvídané skutečnosti v průběhu provádění a dodržovat dané technologické postupy.

1.8 Zajištění stavební jámy :

Stavební jáma nebude vytvářena.

2.9 Stanovení požadovaných kontrol zakrývaných konstrukcí a případných kontrolních měření a zkoušek :

Observační metoda

V rámci stavební výroby budou přímo při provádění sledovány a kontrolovány :

- Provedení otlučení omítek a obnažení zdiva.
- Provádění sanací trhlin.
- Provedení omítkových vrstev vnitřních i vnějších.
- Výmalby a fasádní nátěry.
- Montáže zařizovacích předmětů.

Výše uvedené skutečnosti budou zhodnoceny a v případě potřeby budou konstrukce podrobeny změně nebo odsouhlaseny. Zhotovitel povede záznamový deník s výše uvedenými náležitostmi Observační metody.





Od provedených prací bude Objednateli předána fotodokumentace a to i z průběhu provádění.

V rámci provádění budou průběžně sledovány a konzultovány navržené zemní profily, množství injektážní směsi, dosažení injektážních tlaků.

Navržené prvky posílení základové spáry a sanací trhlin budou v objektu aktivně působit cca po jedné proběhlé sezóně. Vlasové trhlinky se budou na budově objevovat i v následujících letech. Bude se jednat o trhlinky vzniklé z dilatačních pohybů objektu, lokálních nebo liniových oslabení objektu, pohybů podložních vrstev, z hlediska průhybů a dalších deformací objektu.

Provádění navržených prací v zimních měsících a za nízkých teplot (pod 5°C) je možné pouze v interiérech objektu, případně v oblasti kryté řádně zemním masívem nebo pod ochranou řádného zateplení prováděných konstrukčních prvků.

ODPOVĚDNOST PROJEKTANTA

Dle §159, odst. 2, Stavebního zákona projektant odpovídá za správnost, celistvost, úplnost a bezpečnost stavby provedené podle jím zpracované projektové dokumentace a proveditelnost stavby podle této dokumentace. Navržené výrobky, detaily, prvky stavby, konstrukční podcelky i celky a celkové stavební dílo musí být provedeno v souladu s projektovou dokumentací. Projektant nepřebírá jakoukoli zodpovědnost za případné změny a modifikace (oproti schválené projektové dokumentaci) provedené v průběhu výroby výrobků, prvků, částí stavby, stavby jako celku i provádění stavby pokud nebyly tyto změny či modifikace projektantem odsouhlaseny a písemně potvrzeny. V případě provedení změn či modifikací, oproti projektové dokumentaci, projektant nezodpovídá za správnost, celistvost, úplnost a bezpečnost stavby, neboť dodané dílo nebude odpovídat projektovým předpokladům. Změny či modifikace projektové dokumentace budou projektantem prováděny na základě sjednání smlouvy o Autorském dozoru a vždy na výzvu osoby zodpovědné řízením stavby (TDI, stavbyvedoucí, Objednatel). Projektant není osoba odpovědná za řízení výroby prvků, kvality prvků, řízení stavby, dodávky stavby ani provádění na stavbě. Veškeré složky, postupy a materiály výroby a dodávky stavby musí být provedeny v souladu s příslušnými technickými a právními normami a celkové stavební dílo musí být provedeno v souladu s projektovou dokumentací. Jakékoli oslabování únosností nebo tuhostí navržených prvků a konstrukcí v projektové dokumentaci je nepřípustné.

Projektant bude vykonávat autorské dozory na základě samostatné objednávky a to pouze a jen v pracovní době od 7.00hod ÷ 15.00hod v pracovních dnech, tedy nikoli ve dnech pracovního volna, o svátcích, dovolených, při nemoci nebo dalších bezodkladných skutečnostech (např. rodinných záležitostech). Žádaná účast na kontrolních dnech a autorských dozorech budou projektantovi sděleny s dostatečným předstihem dopředu, minimálně však s předstihem 10 pracovních dní. Projektant tímto upozorňuje, že není možné reagovat na požadavky návštěvy na stavbu v kratším časovém intervalu!!!





Projektant postupoval, v rámci zpracování dokumentace, a bude postupovat, v rámci autorských dozorů stavby, s odbornou péčí a to ve vzájemné součinnosti se všemi zúčastněnými osobami na stavbě :

- Projektanti ostatních odborných profesí spolupracujících na této projektové dokumentaci.
- Majitel objektu.
- Uživatel objektu.
- Zástupce investora.
- Technický dozor investora.
- Zástupci vybraného zhotovitele stavby (díla).
- Stavbyvedoucí.
- Osoby zodpovědné za nálezy činěné na stavbě (např. geotechnický dozor, statický dozor, geodetický dozor, atd.).
- Vedoucí osoby všech jednotlivých profesí podílejících se na zhotovení díla.

Projektant odpovídá za výkon vybraných činností a dalších odborných činností, pro které mu byla udělena autorizace. Odpovědnost projektanta se nevztahuje na skutečnosti o nichž nemohl vědět nebo které neměl možnost zajistit či předpokládat v rámci projekčního procesu, procesu autorského dozoru nebo na skutečnosti, které mu nebyly řádně, srozumitelně a jasně sděleny ať již v procesu projekčních prací nebo v procesu výroby stavby. Dále projektant neodpovídá za změny, provedené v následujících projekčních stupních, při výrobě a v procesu výroby stavby, proti jím zpracované této projektové dokumentaci.

ODPOVĚDNOST STAVEBNÍKA

Tato je mimo jiné upravena v §152, Stavebního zákona :

(1) Stavebník je povinen dbát na řádnou přípravu a provádění stavby; tato povinnost se týká i terénních úprav a zařízení. Přitom musí mít na zřeteli zejména ochranu života a zdraví osob nebo zvířat, ochranu životního prostředí a majetku, i šetrnost k sousedství. K tomu je povinen zajistit provedení a vyhodnocení zkoušek a měření předepsaných zvláštními právními předpisy. Tyto povinnosti má i u staveb a jejich změn nevyžadujících stavební povolení ani ohlášení nebo u jiného obdobného záměru, například zřízení reklamního zařízení. U staveb prováděných svépomocí je stavebník rovněž povinen uvést do souladu prostorové polohy stavby s ověřenou projektovou dokumentací. O zahájení prací na stavbách osvobozených od povolení je povinen v dostatečném předstihu informovat osoby těmito pracemi přímo dotčené.

(2) Stavebník je povinen pro účely projednání záměru podle tohoto zákona opatřit předepsanou dokumentaci. Vyžaduje-li zákon zpracování projektové dokumentace osobou k tomu oprávněnou, je stavebník povinen zajistit zpracování projektové dokumentace takovou osobou, pokud nemá potřebné oprávnění sám.

(3) Při provádění stavby, pokud vyžadovala stavební povolení nebo ohlášení stavebnímu úřadu, je stavebník povinen

- a) oznámit stavebnímu úřadu předem termín zahájení stavby, název a sídlo stavebního podnikatele, který bude stavbu provádět, u svépomocné formy výstavby jméno a příjmení





- stavbyvedoucího nebo osoby, která bude vykonávat stavební dozor; změny v těchto skutečnostech oznámí neprodleně stavebnímu úřadu,
- b) před zahájením stavby umístit na viditelném místě u vstupu na staveniště štítek o povolení stavby a ponechat jej tam až do dokončení stavby, případně do vydání kolaudačního souhlasu; rozsáhlé stavby se mohou označit jiným vhodným způsobem s uvedením údajů ze štítku,
 - c) zajistit, aby na stavbě nebo na staveništi byla k dispozici ověřená dokumentace stavby a všechny doklady týkající se provádění stavby nebo její změny, popřípadě jejich kopie,
 - d) ohlašovat stavebnímu úřadu fáze výstavby podle plánu kontrolních prohlídek stavby, umožnit provedení kontrolní prohlídky, a pokud tomu nebrání vážné důvody, této prohlídce se zúčastnit,
 - e) ohlásit stavebnímu úřadu neprodleně po jejich zjištění závady na stavbě, které ohrožují životy a zdraví osob, nebo bezpečnost stavby; tuto povinnost má stavebník i u staveb podle [§ 103](#),
 - f) oznámit stavebnímu úřadu předem zahájení zkušebního provozu.

(4) U stavby financované z veřejného rozpočtu, kterou provádí stavební podnikatel jako zhotovitel, je stavebník povinen zajistit technický dozor stavebníka nad prováděním stavby fyzickou osobou oprávněnou podle zvláštního právního předpisu. Pokud zpracovala projektovou dokumentaci pro tuto stavbu osoba oprávněná podle zvláštního právního předpisu, zajistí stavebník autorský dozor projektanta, případně hlavního projektanta nad souladem prováděné stavby s ověřenou projektovou dokumentací.

ODPOVĚDNOST VLASTNÍKA NEMOVITOSTI

Povinnosti vlastníka již dokončené stavby určuje § 154 odst. 1 stavebního zákona. K základním povinnostem vlastníka stavby patří provádění řádné údržby stavby, ohlašování závažných závad na stavbě, umožnění kontrolních prohlídek na stavbě, uchovávání stavebního deníku a dokumentace skutečného provedení stavby.

Vlastník musí udržovat stavbu podle § 3 odst. 4 stavebního zákona po celou dobu její existence. Při vymezení pojmu „údržba stavby“ klade stavební zákon důraz na její účel (její smysl), kterým je zajistit dobrý stavební stav stavby, aby nedocházelo k jejímu znehodnocení a co nejvíce se prodloužila její užitelnost.

Provedení udržovacích prací není zpravidla podmíněno souhlasem či rozhodnutím stavebního úřadu. Udržovací práce jsou kategorií stavebních prací, které podle § 79 odst. 5 stavebního zákona nevyžadují územní rozhodnutí ani územní souhlas. Z hlediska stavebního řádu pak platí, že základní údržba stavby, tzn. jednoduché stavební práce, jejichž provedení nemůže negativně ovlivnit zdraví osob, požární bezpečnost, stabilitu, vzhled stavby, životní prostředí nebo bezpečnost při užívání, při současném splnění podmínky, že nejde o udržovací práce na stavbě, která je kulturní památkou, nevyžaduje stavební povolení ani ohlášení stavebnímu úřadu. Při překročení některého ze zde uvedených parametrů by udržovací práce vyžadovaly ohlášení stavebnímu úřadu ve smyslu § 104 odst. 1 písm. j) stavebního zákona.





3. ZÁVĚR :

DALŠÍ DŮLEŽITÉ DOPLŇUJÍCÍ INFORMACE :

Během provádění může být rovněž po dohodě objednatele, projektanta a zhotovitele rozhodnuto o snížení rozsahu nebo vypuštění některých v této dokumentaci navržených prací nebo záměně některých materiálů za levnější – tedy o méněpracích, které budou zohledněny při fakturaci skutečně provedených prací generálním dodavatelem a zhotovitelem.

V případě, že při provádění budou nalezeny skutečnosti odlišující od projektových předpokladů a mají zásadní vliv na kvalitu díla, výměry nebo použití navržených materiálů a postupů, budou tyto konzultovány s projektantem a Objednatelem. Tyto skutečnosti pak mohou mít vliv na případné konkretizování prací. Tyto skutečnosti nebudou brány a uváděny jako nedostatky projektové dokumentace. Vzhledem k charakteru konstrukce, geotechnické dílo, prostoru pro sondážní průzkumy, postoupeným podkladům, atd. nemohli být zcela odhaleny a identifikovány všechny prvky a podrobnosti geologického tělesa, které je zajišťováno. Z tohoto důvodu je nutné předpokládat určité korekce v průběhu výstavby, které budou reagovat na aktuální situace.

1. V případě, že budou v projektové dokumentaci zjištěny rozpory, u nichž není jasné správné řešení a dále v případě, že budou odborným zaměstnancem zhotovitele (autorizovaný zástupce, stavbyvedoucí, mistr apod.) nebo TDI během provádění stavby odhaleny nedostatky v PD nebo chybějící informace či nové skutečnosti (viz. výše), je bezpodmínečně nutné v dostatečném předstihu před provedením sporných prací kontaktovat projektanta a případně další všechny účastněné osoby, vyžaduje-li toto situace, (TDI, Objednatel, SÚ, atd.) vyžádat si jejich vysvětlení nebo stanovisko. Zhotovitel, TDI, zástupce Objednatele nesmí sám a svévolně provádět jakékoli pracovní činnosti nespécifikované v rámci schválené projektové dokumentace. V opačném případě přebírá Zhotovitel za takto provedené stavební činnosti plnou zodpovědnost, záruky a všechny z toho plynoucí skutečnosti a to zejména finanční. Je nutné mít na paměti, že při projektových a průzkumných pracích nemohly být činěny sondážní práce a celoplošné odkrývání konstrukcí ve všech polohách a výškách zemního tělesa, tedy průzkum, který by plně zhodnotil všechny okolnosti a skutečnosti (bylo vycházeno z předaných podkladů). Zhotovitel musí tyto skutečnosti zohlednit dle svého uvážení v cenové nabídce, harmonogramu prací, v rámci dokumentace zajišťované zhotovitelem stavby a v rámci SOD uzavřené s Objednatelem. Dále je nutné mít na paměti a toto Zhotovitelem a TDI zohlednit, že se jedná o práci na zemním masívu, kde byl proveden pouze předběžný geologický průzkum, u kterého nemohou být zcela přesně a zcela vyčerpávajícím způsobem popsány veškeré skutečnosti a prvky zemního tělesa a může tedy docházet ke korekcím v průběhu provádění, které mohou mít vliv i na konečnou cenu prací. Tyto skutečnosti nebudou brány jako nedostatek projektové dokumentace a budou ošetřeny ve smluvních vztazích mezi Objednatelem a Zhotovitelem. Technické řešení v těchto případech bude navrženo buď na základě samostatné smlouvy s projektantem, v rámci autorských dozorů, případně Zhotovitelem jako součást jím dodávané dokumentace stavby.
2. Objednatel může na zhotoviteli požadovat zvýšení rozsahu prací. Toto bude vždy provedeno až na základě samostatné objednávky nebo samostatné smlouvy o dílo s přesnými specifikacemi rozsahu prací a jejich cenami, které Objednatel i Zhotovitel akceptují. Tyto práce nebudou však zahrnuty do prací uvedených v této PD, nebude se tedy jednat o vícepráce a jako takové nebudou ani Zhotovitelem fakturovány. Návrhy těchto prací a záruky za takto provedené práce budou specifikovány v samostatných objednávkách nebo SOD mezi Objednatelem a Zhotovitelem nebo zástupcem zhotovitele. Veškeré práce a činnosti specifikované ve smluvních vztazích, objednávkách či dohodách mezi Stavebníkem, Objednatelem a Zhotovitelem (stavebním podnikatelem dodávajícím stavební dílo) nejsou předmětem kontroly projektanta a tudíž ani práce a činnosti z těchto vztahů a dohod plynoucích nad rámec této projektové dokumentace nebudou projektantem kontrolovány, odsouhlasovány ani projektant nebude reflektovat na jakékoli požadavky či dotazy vázané k těmto skutečnostem, zejména na požadavky finanční.





3. Dodavatel stavby si před aplikací technologií konkrétních výrobců vyžádá písemný doklad, že za navržené technologie uznávají záruku a to zvláště v případě kombinace technologií od různých výrobců. V případě negativního výsledku - tj. neuznání záruk se dodavatel obrátí na projektanta, který určí technologii jinou.
4. Dodavatel je povinen řídit se technologickými předpisy a postupy udanými výrobcem nebo distributory konkrétních výrobků a materiálů platnými v době realizace a je-li to vhodné, přizvat zástupce těchto subjektů ke konzultacím případně k převzetí prací souvisejících s těmito výrobky a materiály.
5. Tam, kde jsou v projektu popsány finální nebo převažující úpravy povrchů, rozumí se tím aplikace ucelených technologických postupů spojených s těmito úpravami doporučených příslušnými výrobcem konkrétních materiálů nebo vyplývajících z odborných znalostí pracovníků prováděcí firmy.
6. Připouští se alternativní řešení materiálů od jiných výrobců, než jsou projektantem navrženy za předpokladu, že jde o výrobky svými vlastnostmi a kvalitou srovnatelné a výrobce přebírá příslušné záruky.
7. V případě navržených technologických postupů (nátěry, opravy atd.) : jedná se o postupy zejména pro účely ocenění, přičemž se předpokládá jejich korekce během provádění v návaznosti na konkrétní zjištěné skutečnosti, otlučení některých vrstev apod., dále na aktuální nabídku materiálů atd.
8. Je třeba respektovat vyjádření veřejnoprávních institucí ke stavebnímu povolení a požadavky ve stavebním povolení a finančně je zohlednit. Také je nutné respektovat plně vyjádření správců inženýrských sítí a sousedů obsažená v Dokladové části.
9. Je třeba respektovat vyjádření získaná v povolovacím procesu a stavební povolení k dokumentaci obou stupňů (pro stavební povolení i provedení stavby) a finančně je zohlednit.
10. Veškeré násypy se rozumí hutněné, zemina pod základy - roslá.
11. Všechny výkopy je třeba dostatečně pažit nebo upravit vhodným svahováním, případně pažením.
12. Technologický postup pro bourací, montážní a další práce z hlediska bezpečnosti práce je povinen zpracovat dodavatel stavby dle platných vyhlášek a předpisů.
13. Pro případ zajímavých nálezů je třeba v ceně počítat i se zpracováním nálezových zpráv v těchto případech.
14. Výkaz výměr prací rozpočtové náklady budou zpracovány vybraným Zhotovitelem. Kromě tohoto výkazu výměr je třeba v nabídce zohlednit i případný finanční dopad vyjádření dotčených orgánů z dokladové části a dále pak veškeré další možné vstupy (Zhotovitel je povinen dostavit se na místo budoucí stavby a provést vlastní podrobnou obhlídku ještě před vytvořením nacenění a rozpočtových nákladů, např. do soutěže vyhlášené Objednatelem). Rozdíly mezi výkazem výměr a výměrami spotřebovanými na stavbě jsou součástí procesu odpovídajícího zpřesňování a prohlubování znalostí o objektu, kde nemohou být projekčně předem známy veškeré podmínky a okolnosti budoucí stavební dodávky. Nejedná se o vadu projektu.
15. Položky v rozpočtu a výkazu výměr jsou agregované. Výkaz výměr není povinnou, vyhláškou vyžadovanou, přílohou projektové dokumentace.
16. Schodiště a veškeré stávající prvky a zařízení v oblasti staveniště je třeba chránit proti poškození během stavby demontáží nebo účinnou ochranou.
17. Veškeré stávající zařízení a vybavení, které nebude demontováno, je třeba účinně chránit před poškozením.
18. Četnost a rozmanitost průzkumů a přesnost zaměření předcházející projektu je úměrná cenovému prostoru pro tyto projekční podklady. Projektová dokumentace vychází striktně ze zadaných podkladů.
19. Podkladem pro tuto dokumentaci byly podklady předané Zadavatelem a Objednatelem.
20. Jedná se o projekt pro stavební povolení a provedení stavby, který není vyhotoven v podrobnosti zhotovitelské, výrobní nebo dílenské dokumentace.
21. Výše uvedené skutečnosti budou platné v průběhu výstavby a v době sjednaných záruk a budou dodrženy Objednatelem, stavebníkem, TDI, Zhotovitelem, koordinátorem BOZP, projektantem a dalšími zúčastněnými osobami.
22. Rozpočet a výkaz výměr jsou primárně vytvořeny k určení cenových hladin dodávaných prací a výrobků. V žádném případě nenahrazují projektovou dokumentaci ani objednávkové formuláře





(rozpočet a výkaz výměr není dle Přílohy č. 5, Přílohy č. 6 k vyhlášce č. 499/2006Sb. ve znění od 14.03.2013 součástí projektové dokumentace). Zhotovitel je povinen si řádně a podrobně prostudovat všechny přílohy projektové dokumentace (výkresové + textové části, fotodokumentace, videozáznamy a případně další) a řádně se seznámit s místem stavby tak, aby byl schopen bez zbytečných prodlev a bez navyšování nákladů pružně reagovat na skutečnosti vzniklé na stavbě a to i na skutečnosti nenadálé. Typy a technologie prací a dodávaných výrobků jsou primárně určeny v přílohách projektové dokumentace, tedy ve výkresových a textových částech obsažených v seznamu příloh. Veškeré výměry jsou uvedeny jako orientační a budou na stavbě při pracích konkretizovány a upřesněny, nejedná se o vadu projektu.

23. Autorské dozory projektanta nejsou součástí projektové dokumentace a je nutné je objednat zvlášť na základě samostatné objednávky nebo smlouvy o dílo.

Tato dokumentace je duševním vlastnictvím chráněným platnými zákony. Má povahu duševního tajemství dle Zákona č. 121/2000Sb, o právu autorském a o právech souvisejících s právem autorským (autorský zákon) ve znění všech pozdějších zákonů obchodního zákoníku. Nesmí být bez předchozího písemného souhlasu autora kopírována, rozmnožována, upravována a zpřístupněna jiným fyzickým nebo právnickým subjektům než autorovi či jinak zneužívána. Výše uvedené platí mimo jiné i pro použití dokumentace v rámci styku s úřady činnými ve stavebním povolování a řízení, s orgány statní správy, se správci inženýrských sítí, ve výběrovém řízení, při oceňování stavby, v získávání dotací či úvěrů, při provádění jakékoli stavby atd. Dokumentace nesmí být za žádných okolností bez předchozího písemného souhlasu autora modifikována nebo použita celá nebo její část k vytvoření jiné dokumentace pro stavbu nebo část stavby nebo změny stavby. Objednatel bude mít právo tuto PD (projektovou dokumentaci), včetně všech příloh, užít až po uhrazení celkové peněžitě částky dané dohodou mezi objednatelem nebo zástupcem objednatele a zpracovatelem. Zpracovatel posléze udělí písemný souhlas s použitím této PD, který bude nedílnou součástí dokumentace a bude přiložen k dokumentaci. Tento písemný souhlas bude udělen pro použití tištěných kopií projektové dokumentace, které byly předány zástupci objednatele nebo přímo objednateli, nikoli pro použití projektové dokumentace v digitální formě a to v jakémkoli stavu. Autor této dokumentace se tímto zříká jakékoli odpovědnosti za negativní skutečnosti plynoucí z neoprávněného použití jím zpracované projektové dokumentace.

Pro úspěšné a zdárné dokončení stavby důrazně doporučujeme sjednat smluvní vztah s projektanty jednotlivých částí projektové dokumentace a zároveň je nutné zpracování následných projekčních stupňů projektové dokumentace (Dokumentace zajišťovaná zhotovitelem stavby, Realizační dokumentace, Výrobní dokumentace, Dílenská dokumentace). Na případné požadavky ze strany investora, objednatele, zhotovitele, TDI, atd. nebude bez smluvního vztahu o Autorském dozoru brán zřetel. Rovněž tak projektant nepřebírá, bez sjednání smlouvy o Autorském dozoru, zodpovědnost za případné změny a modifikace provedené v průběhu provádění a dále pak nezaručuje, že dodané dílo bude odpovídat projektovým předpokladům.

Podkladem pro tuto dokumentaci jsou podklady předané objednatelem. V rámci přípravy staveniště je bezpodmínečně nutné zaměření všech inženýrských sítí v oblasti stavby, jedná se o zaměření polohové i výškové. Toto zaměření bude nesmazatelně po dobu stavby vyznačeno na komunikaci a protokol o zaměření budou součástí příloh Stavebního deníku.

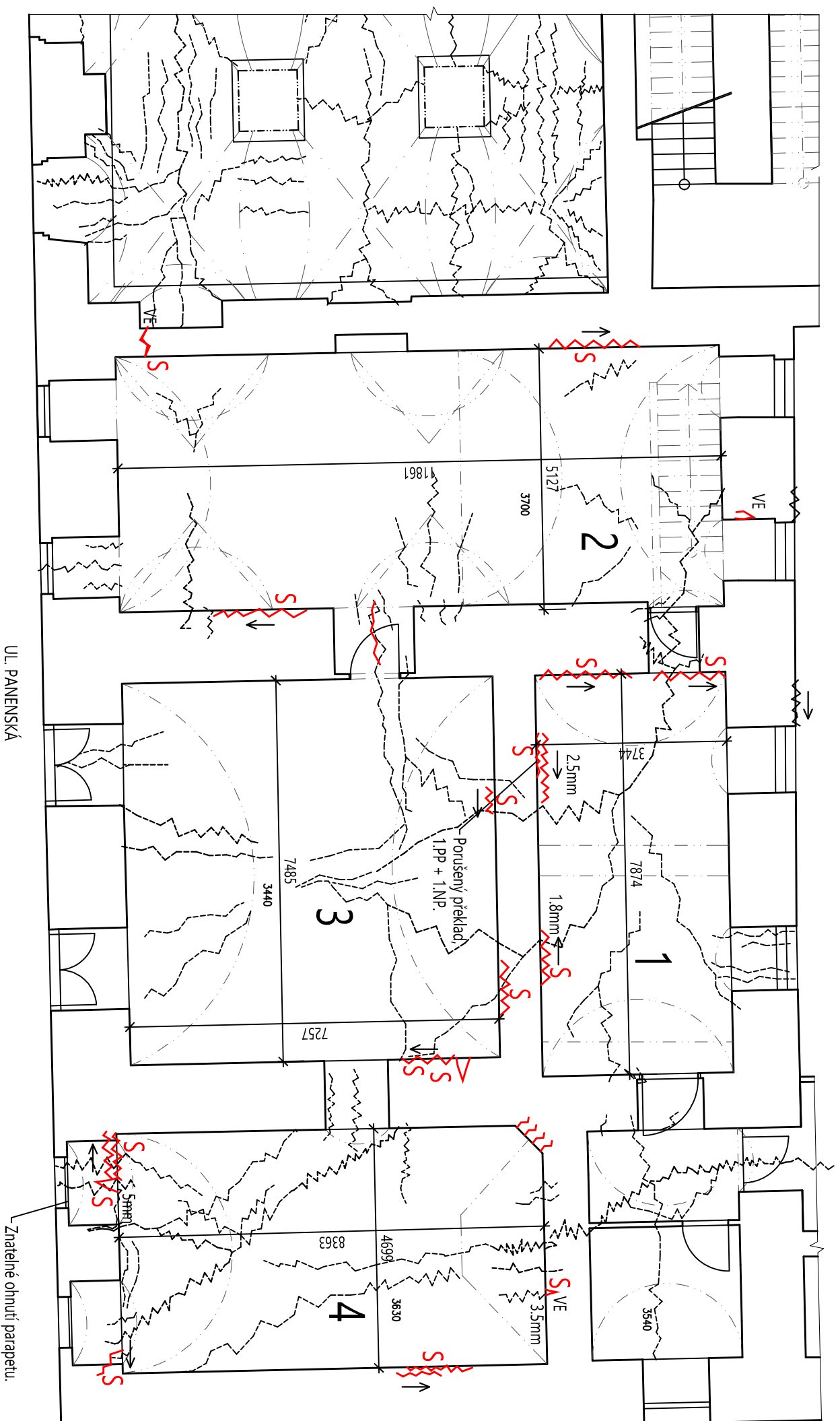
Výrobky konkrétních výrobců jsou jako příklad použity z důvodu kompatibility systémů a z důvodu určení cenové a kvalitativní hladiny. Tyto výrobky a skladby byly zpravidla s výrobcí pro tento konkrétní případ konzultovány a byly tak zohledněny nejen poznatky projektanta, ale i praktické poznatky získané na množství dalších staveb, kde jsou ty-teré výrobky použity. Tyto poznatky jsou pochopitelně aktuální k datu odevzdání tohoto projektu. Dodavatel není těmito konkrétními výrobky konkrétních výrobců vázán, avšak je nezbytné aplikovat skladby z navzájem kompatibilních výrobků stejných nebo navazujících vlastností a kvality, práce provádět podle pokynů konkrétního výrobce a vyžádat si na takto navržené správně provedené skladby od konkrétního výrobce přiměřenou záruku.

V Brně dne 04.12.2023.

Ing. Martin Špička



PŮDORYS 1.NP - PASPORTIZACE TRHLIN M 1:100



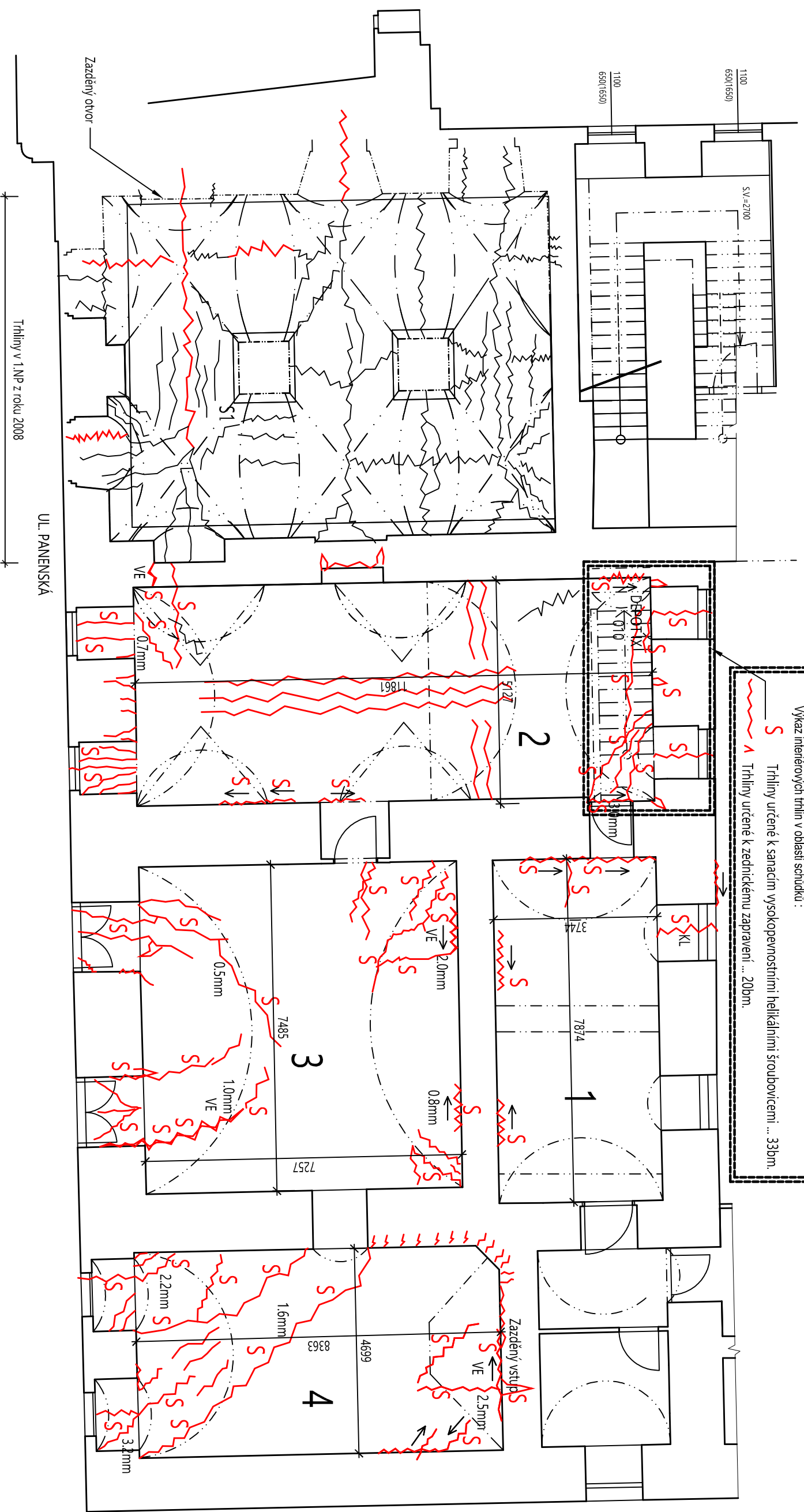
LEGENDA:

- ==== Stávající stěny.
- - - - - Konstrukce nad.
- ~~~~~ Trhliny v 1.pP z roku 2008 - do 3.0mm
- ~~~~~ Trhliny v 1.pP z roku 2008 - nad 3.0mm

LEGENDA:

- ~~~~~ Trhliny v 1.NP, směr stoupání trhlin.
- VE ^ Velká trhlina v 1.NP, trhlina svislá v 1.NP.
- S Trhliny určené k sanacím vysokopevnostními helikálními šroubovicemi ... 75bm.
- ^ Trhliny určené k zednickému zapravení ... 30bm.

PŮDORYS 2.NP - PASPORTIZACE TRHLIN M 1:100



Výkaz interiérových trhlin v oblasti schůdků :

S Trhliny určené k sanacím vysokopevnostními helikálními šroubovicemi ... 330m.

A Trhliny určené k zednickému zapravení ... 20bm.

LEGENDA:

- Stávající stěny.
- - - - - Konstrukce nad.

- Trhliny v 1.NP z roku 2008 - do 3,0mm
- Trhliny v 1.NP z roku 2008 - nad 3,0mm




LEGENDA:

- Trhliny v klenbách 1.NP, směr stoupání trhlín.
- Velká trhlina v 1.NP, trhlina svíslá v 1.NP.
- Trhliny určené k sanacím vysokopevnostními helikálními šroubovicemi ... 174bm (bez interiérových trhlin v oblasti schůdků).
- Trhliny určené k zednickému zapravení ... 218bm (bez interiérových trhlin v oblasti schůdků).

POHLED - PASPORTIZACE TRHLIN M 1:50



LEGENDA:

-  Trhlina v klenbách 1.NP, směr stoupání trhlín.
-  VE
-  Velká trhlina v 1.NP, trhlina svislá v 1.NP.