

RESTAURÁČSKÝ PRŮZKUM A ZÁMĚR

Socha sv. Jana Křtitele
Brno - Černovice



MgA. Tomáš Martinák
©2020

Obsah restaurátorského průzkumu a záměru:

- I. Lokalizace památky
- II. Údaje o památce
- III. Údaje o akci
- IV. Úvod
- V. Zadání, postup práce
- VI. Popis památky
- VII. Rozměry památky
- VIII. Materiál památky
- IX. Nálezová situace
- X. Restaurátorský záměr
- XI. Návrh technologie
- XII. Fotodokumentace

I. Lokalizace památky

- | | |
|---------------------------------|---|
| 1. Okres: | Brno - město |
| 2. Obec/ město/ kraj | Brno - Černovice/
Jihomoravský |
| 3. Místo (původně): | před domem Olomoucká č.p.58,
parcela č.2890/5, kat.
Černovice; nyní dlouhodobě
deponován |
| 4. Název: | socha sv. Jana Křtitele |
| 5. Rejstříkové číslo:
/USKP/ | 16288/7-263 |

II. Údaje o památce

- | | |
|------------------------|----------------|
| 1. Autor: | neznámý |
| 2. Sloh / datování: | barok / 1751 |
| 3. Materiál / technika | kámen / sekání |

III. Údaje o akci

- | | |
|-------------------------|--|
| 1. Vlastník a investor: | Statutární město Brno
Magistrát města Brna
Husova 3
601 67 Brno |
|-------------------------|--|

IV. Úvod

Socha sv. Jana Křtitele (foto str.:8) je barokní datovanou (1751¹) figurální památkou. Jedná se o hodnotné sochařské dílo barokního moravského sochaře z období pozdního baroka, zajímavá také poměrně řídkým zpracováním tohoto ikonografického typu. Památka je zapsána v ústředním seznamu kulturních památek pod rejstříkovým číslem 16288/7-263.

V. Zadání, postup práce

Na základě objednávky vlastníka na vypracování restaurátorského průzkumu a záměru na výše uvedenou památku byly získány dostupné informace, týkající se materiálové

¹Evidenční list nemovité kulturní památky; zdroj: www.pamatkovykatalog.cz

skladby, rozsahu a příčin poškození figury světce - sv. Jana Křtitele, která je dlouhodobě deponována u autora průzkumu a záměru. Průzkum byl proveden vizuálně a na jeho základě byl vypracován restaurátorský záměr s navržením technologie.

VI. Popis památky

Socha světce byla původně osazena na volutovém soklu v ulici Olomoucká před č.p.58 na parcele č.2890/5 v katastru městské části Černovice (viz historické foto str.:22-24). Sokl se nedochoval.

Na podnoži socha světce v životní velikosti, s pravou nohou nakročenou dopředu. Světec zobrazen v poloaktu s přehozenou koží přes plece, přichycenou širokým řemenem přes levé rameno. Pravice spočívá na skalisku. Nad hlavou původně paprstková svatozář (viz historické foto str.:22-24). Levá ruka zdvižena (od zápěstí chybí včetně atributu), v lokti ohnuta, na ní aranžována drapérie. U nohou beránek vzhlížející k světci.

VII. Rozměry památky

Socha světce:

Výška	180 cm
Šířka	100 cm
Hloubka	75 cm

VIII. Materiál památky

Socha sv. Jana Křtitele je vytvořena z mušlového vápence.

IX. Nálezová situace

Figura sv. Jana Křtitele je dlouhodobě deponována, sokl se nedochoval.

Figura světce je v současné době v havarijním, torzálním stavu. Figura vykazuje zcela zásadní mechanická poškození - v zápěstí odlomená levá ruka světce byla v minulosti restaurována (viz foto str.:22-24), v současné době se dochovala pouze kovová armatura (foto str.:15). Odlomen je z čelního pohledu také pravý roh plintusu s plastikou beránka, nicméně je dochován (foto str.:20). Hlava světce odlomena - dochována (foto str.:12-14,20).

Na povrchu plastiky množství cementových vysprávek, vesměs tvarově, barevně a strukturálně nevyhovujících, dožilých.

Ve srážkových stínech trupu světce a skaliska černé uhlíkové krusty. Na spadových plochách materiál napaden biodepozity - mechy.

Povrch znečištěn celoplošně prachovými depozity.

Závěr: socha sv. Jana Křtitele se dochovala v torzálním stavu, nicméně zásadní fragmenty sochy jsou zachovány - hlava světce, část plintusu s plastikou beránka. Chybějící levou ruku světce je možné dokoňponovat dle historické fotodokumentace (foto str.:22-24). Figuru světce lze restaurovat v plném rozsahu a prezentovat muzeálním způsobem ve vhodném interiéru nebo před povětrnostními vlivy krytém místě.

X. Restaurátorský záměr

Restaurování sochy sv. Jana Křtitele by mělo směřovat k očištění památky od prachových depozitů a biologického napadení povrchu včetně sanace materiálu, eventuálnímu lokálnímu zpevnění, konsolidaci - lepení odlomených částí, lokálnímu nahrazení dožilých tmelů a dokoňponování chybějící levé ruky světce a konzervaci povrchu. Dle rozhodnutí může být doplněna svatozář, na zvažení zůstává doplnění chybějícího atributu v levé ruce světce (pravděpodobně hůl), u kterého není jasný vzhled - není zachycen na žádné z historických fotografiích. Vzhledem k současnému havarijnímu stavu figury a chybějící soklové architektuře doporučuji její muzeální prezentaci ve vhodném krytém prostoru.

Navrhovaný postup prací:

- Likvidace biologického napadení materiálu nástřikem sanačního prostředku.
- Čištění - šetrné odstranění prachových depozitů a biologických porostů vhodnou technikou. Vhodné bude patrně čištění mokrou cestou - párou.
- Lokální konsolidace kamenné hmoty - eventuální lokální zpevnění provést konsolidanty na bázi organokřemičitanů.
- Plastická retuš - lokální nahrazení dožilých nebo nevyhovujících vysprávek na soše světce. Je možné doplnit chybějící levou ruku světce dle historické fotodokumentace viz foto str.:22-24.
- Barevná retuš - lokálně na doplňcích a rušivých místech.
- Fixace povrchu - fixace proti otěru a sprašování povrchu organokřemičitanovým konsolidantem.
- Eventuální doplnění svatozáře a atributu - v rámci restaurování je možné doplnit paprskovou svatozář, jejíž podoba je zřetelná na historické fotodokumentaci viz foto str.:22-24, eventuálně dle analogií i chybějící atribut v levé ruce světce.

XI. Návrh technologie (doporučené materiály)

- Likvidace biologického napadení - nástřik sanačního prostředku BFA.
- Čištění - destilovaná voda bez chemických přísad, paročistič, plastové kartáče.
- Lokální konsolidace kamenné hmoty - KSE 100, KSE 300E (10% a 30% elastifikovaný konsolidant na bázi esterů kyseliny křemičité). Lepení odlomených částí CHS Epoxy 1200, nerez ocel.
- Plastická retuš - lokálně materiálem RM (Restaurierenmörtel), probarveným pigmenty stálými v alkalickém prostředí. Tmel barevně a strukturálně přizpůsobit autentickému materiálu.
Doplnění chybějící levé ruky světce - nejprve bude dokoňponována v sochařské hlíně, po schválení je možné provést kopii formou výdusku z materiálu RM (Restaurierenmörtel). Pomocné formovací materiály: sádra, Lukopren.
- Barevná retuš - jako pojivo retuší lze použít lazurovací barvu na kámen LA Historic (Historic Lasur). Dobarvení provést pigmenty stálými v alkalickém prostředí.
- Fixace povrchu proti otěru a sprašování - KSE100.
- Kopie svatozáře a atributu - po schválení modelu je možné svatozář vyrobit z mědi, v úvahu připadá i zlacení povrchu svatozáře (mixtion, zlato 24ct). Atribut z kovaného železa s povrchovou úpravou nátěrem (např. Alkyton /Rust Oleum/) odsouhlaseném odstínu nebo zlacení(?).

Pokud není uvedeno jinak jsou navrženy výrobky firmy Remmers.

XII. Doporučení vlastníkovu památky

Sochu sv. Jana Křtitele doporučuji vzhledem ke svým poškozením prezentovat v interiéru nebo před povětrnostními vlivy krytém místě. Pokud bude socha stát volně v prostoru v úvahu připadá instalace na nízký hranolový sokl ve vhodných rozměrech například z mušlového vápence (výška max.40cm).

XIII. Fotodokumentace

Nedílnou součástí tohoto průzkumu a záměru je fotodokumentace současného stavu sochy světce a historické fotografie památky in situ. Obsahuje 16 barevných fotografií a 3 černobílé historické fotografie z archivu NPÚ Brno.

V Uherském Hradišti 2/2020



Vypracoval: MgA. Tomáš Martinák

Kontaktní údaje: T. Martinák; Na Záповědi 520, Uh. Hradiště, 686 01
Tel.: 731525884; email: t.martinak@email.cz
Web: www.martinak-restaurator.cz

Fotodokumentace:



Socha sv. Jan Křtitele – celkový čelní pohled



Socha sv. Jana Křtitele – celkový zadní pohled

Restaurátorský průzkum a záměr
Socha sv. Jana Křtitele
Brno - Černovice



Socha sv. Jana Křtitele - celkový boční pohled



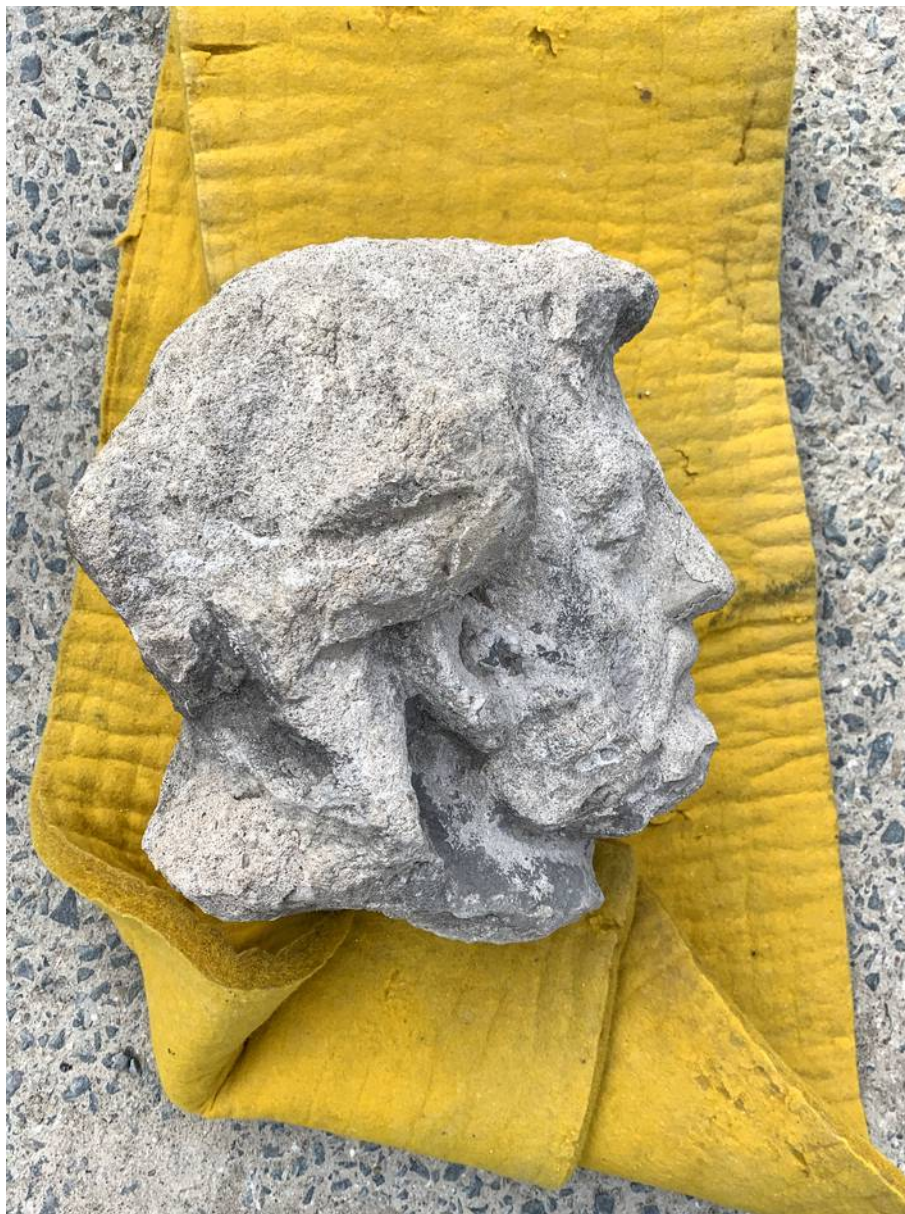
Socha sv. Jana Křtitele - celkový boční pohled



Detail odlomené hlavy světce



Detail odlomené hlavy světce



Detail odlomené hlavy světce

Restaurátorský průzkum a záměr
Socha sv. Jana Křtitele
Brno - Černovice



Detail levé horní části figury s odlomenou levou rukou -
sekundární kovová armatura



Detail pravé horní části světce



Detail horní části zad a drapérie - četné mechanické defekt,
sekundární tmely a lokální biologické napadení povrchu mechy



Detail drapérie horní části zad - četné mechanické defekty,
sekundární tmely a lokální biologické napadení povrchu mechy



Detail spodní části figury – ve srážkových stínech uhlíkové
krusty

Restaurátorský průzkum a záměr
Socha sv. Jana Křtitele
Brno - Černovice



Detaily odlomené části plintusu s plastikou beránka - četné mechanické defekty a sekundární cementové tmely

Restaurátorský průzkum a záměr
Socha sv. Jana Křtitele
Brno - Černovice



Celkový snímek světce s provizorně osazeným fragmentem hlavy

Restaurátorský průzkum a záměr
Socha sv. Jana Křtitele
Brno - Černovice



Celková fotografie sochy světce se soklovou architekturou na původním místě (archiv NPÚ; 2.pol.20.stol.)

Restaurátorský průzkum a záměr
Socha sv. Jana Křtitele
Brno - Černovice



Celková fotografie sochy světce se soklovou architekturou na
původním místě (archiv NPÚ; 2.pol.20.stol.)

Restaurátorský průzkum a záměr
Socha sv. Jana Křtitele
Brno - Černovice



Celková fotografie sochy světce se soklovou architekturou na původním místě (archiv NPÚ; 2.pol.20.stol.)